

Міністерство освіти і науки України  
Кам'янець-Подільський національний університет імені Івана Огієнка  
Факультет спеціальної освіти, психології і соціальної роботи  
Кафедра спеціальної та інклюзивної освіти

Кваліфікаційна робота  
на здобуття ступеня вищої освіти «магістр»  
з теми: **«ГЕНДЕРНІ ВІДМІННОСТІ В ПРОЯВІ АГРЕСИВНОЇ  
ПОВЕДІНКИ СЕРЕД ПІДЛІТКІВ З ІНТЕЛЕКТУАЛЬНИМИ  
ПОРУШЕННЯМИ»**

Виконала: здобувач вищої освіти  
освітньої програми Спеціальна освіта  
(Олігофренопедагогіка)  
спеціальності 016 Спеціальна освіта  
спеціалізації 016.02 Корекційна  
психопедагогіка  
заочної форми здобуття вищої освіти  
**САЇНСЬКА Інна Анатоліївна**

Керівник:  
Михальська С.А., доктор психологічних  
наук, професор, завідувач, професор  
кафедри спеціальної та інклюзивної  
освіти

Кам'янець-Подільський, 2025 р.

## ЗМІСТ

<b>ВСТУП</b> .....	3
<b>РОЗДІЛ 1. ТЕОРЕТИЧНИЙ АНАЛІЗ ПРОБЛЕМИ ГЕНДЕРНИХ ВІДМІННОСТЕЙ АГРЕСІЇ У ПІДЛІТКОВОМУ ВІЦІ</b> .....	6
1.1. Поняття «агресія» і «агресивність», основні теоретичні підходи ...	6
1.2. Чинники та прояви агресивної поведінки в підлітковому віці з урахуванням гендерних відмінностей .....	12
1.3. Особливості прояву агресивної поведінки в підлітків з інтелектуальними порушеннями .....	19
<b>РОЗДІЛ 2. ЕКСПЕРИМЕНТАЛЬНЕ ДОСЛІДЖЕННЯ ПРОЯВУ АГРЕСИВНОЇ ПОВЕДІНКИ У ПІДЛІТКІВ З ІНТЕЛЕКТУАЛЬНИМИ ПОРУШЕННЯМИ</b> .....	26
2.1. Методи та організація експериментального дослідження прояву агресивної поведінки підлітків з інтелектуальними порушеннями .....	26
2.2. Гендерні відмінності в прояві агресивної поведінки серед підлітків з інтелектуальними порушеннями .....	31
2.3. Комплексний підхід до корекції проявів агресивної поведінки підлітків з інтелектуальними порушеннями .....	39
<b>ВИСНОВКИ</b> .....	51
<b>СПИСОК ВИКОРИСТАНИХ ДЖЕРЕЛ</b> .....	53

## ВСТУП

**Актуальність дослідження.** Зростання агресивних тенденцій у підлітковому середовищі відображає одну з найгостріших соціальних проблем сучасного суспільства. Агресія, як жодна інша індивідуально-особистісна характеристика, істотно впливає на якість соціального життя та добробут кожної людини. Саме цим пояснюється значна увага психологів до проблеми агресії (А. Адлер, А. Бандура, А. Басс, Л. Берковіц, Р. Берон, К. Лоренц, Д. Річардсон, З. Фройд, Е. Фромм та ін.).

Проблема підліткової агресії, що зачіпає все суспільство, викликає серйозне занепокоєння як у педагогів, так і в батьків. У зв'язку з цим на сучасному етапі розвитку українського суспільства пріоритетним завданням є виховання молодого покоління з активною життєвою позицією, здатного до самореалізації у неагресивний і толерантний спосіб. Саме тому в психолого-педагогічній науці особливої актуальності набули експериментальні дослідження, спрямовані на вивчення агресії у дітей підліткового віку.

Проблематика агресивності серед підлітків з інтелектуальними порушеннями стала предметом уваги таких дослідників, як А. Бистров, В. Левицький, М. Матвеева, В. Мельниченко, Л. Руденко, В. Синьов, В. Шебанова та інші. Вони визначили, що одним із ключових зовнішніх факторів агресивності дітей з інтелектуальними порушеннями є напружені взаємини між батьками, що переносяться у виховну сферу. Агресія ускладнює соціальні контакти, зменшує потенціал спілкування та гальмує гармонійний розвиток особистості.

Попри значний інтерес до проблеми прояву агресивності осіб з інтелектуальними порушеннями, вона й надалі зберігає актуальність і залишається невирішеним питанням урахування гендерних відмінностей в прояві агресивної поведінки підлітків з інтелектуальними порушеннями. Тому темою нашої кваліфікаційної роботи є «Гендерні відмінності в прояві агресивної поведінки серед підлітків з інтелектуальними порушеннями».

**Мета дослідження** – вивчити гендерні відмінності прояву агресивної поведінки у підлітків з інтелектуальними порушеннями.

**Завдання дослідження:**

1. Здійснити аналіз психолого-педагогічної літератури з проблеми чинників та проявів агресивної поведінки в підлітковому віці з урахуванням гендерних відмінностей.

2. Експериментально дослідити гендерні відмінності в прояві агресивної поведінки серед підлітків з інтелектуальними порушеннями та нормотиповим розвитком.

3. Розробити рекомендації до корекції проявів агресивної поведінки підлітків з інтелектуальними порушеннями враховуючи гендерні відмінності.

**Об'єкт дослідження** – прояви агресивної поведінки у підлітків з інтелектуальними порушеннями.

**Предмет дослідження** – особливості гендерних відмінностей в прояві агресивної поведінки серед підлітків з інтелектуальними порушеннями.

**Методи дослідження:** аналіз, систематизація та узагальнення наукових літературних джерел, констатувальний експеримент, що містить різні методики для дослідження агресивної поведінки у підлітків, кількісний та якісний аналіз результатів дослідження.

**База дослідження.** Дослідження проводилося на базі Кам'янець-Подільського ліцею №3 Кам'янець-Подільської міської ради Хмельницької області та Комунального закладу «Прибузька спеціальна школа» Вінницької обласної Ради. Обсяг вибірки – 18 підлітків (9 дівчат та 9 хлопців) з нормотиповим розвитком та 14 підлітків (7 дівчат та 7 хлопців) з інтелектуальними порушеннями.

**Теоретичне значення.** Набули подальшого розвитку поняття агресія та агресивність, зокрема й гендерні відмінності у прояві агресії серед підлітків з інтелектуальними порушеннями.

**Практичне значення** роботи визначається тим, що розроблені практичні рекомендації щодо корекції проявів агресивної поведінки підлітків з

інтелектуальними порушеннями враховуючи гендерні відмінності можуть бути використані педагогами спеціальних та інклюзивних закладів освіти.

**Апробація результатів дослідження.** Основні результати роботи обговорювались на науковій конференції студентів та магістрантів Кам'янець-Подільського національного університету імені Івана Огієнка, V Всеукраїнській науково-практичній конференції з міжнародною участю «Психолого-педагогічний супровід дітей з інтелектуальними порушеннями в умовах спеціальної та інклюзивної освіти». За результатами дослідження опубліковано тези.

**Структура роботи:** вступ, два розділи, висновки, список використаних джерел. Робота містить 1 таблицю, 5 рисунків.

## РОЗДІЛ 1. ТЕОРЕТИЧНИЙ АНАЛІЗ ПРОБЛЕМИ ГЕНДЕРНИХ ВІДМІННОСТЕЙ АГРЕСІЇ У ПІДЛІТКОВОМУ ВІЦІ

### 1.1. Поняття «агресія» і «агресивність», основні теоретичні підходи

Агресія – це складний, багаторівневий феномен, щодо якого не існує загальноприйнятої думки: за допомогою нього позначають різноманітні по цілях, механізмам, методах і результатах індивідуальні та групові впливи людей. Тому всі сучасні дослідження орієнтовані на комплексне вивчення різних рівнів і компонентів агресії.

У психології термін «агресія» трактується по-різному. Багато авторів досліджуючи агресивність надають їй негативну оцінку. Але так само існує і точка зору на агресію з позитивної сторони.

Виділимо основні визначення у відповідності з основними психологічними теоріями і концепціями агресії і агресивної поведінки:

- Під агресією розуміється сильна активність, прагнення до самоствердження (L.Bender).
- Агресія – реакція, в результаті якої інший організм отримує больові стимули (виокремлюють кілька типів агресії: імпульсивну, інструментальну, вербальну, фізичну, активну, пасивну) (A.Buss).
- Агресія – поведінка, спрямована на завдання шкоди іншій істоті, яка мотивована внутрішнім станом негативного афекту (гнів, роздратування, страх) (L.Berkowitz).
- Агресія – це вроджена форма, яка є частиною нормального розвитку особистості. Це природна, біологічно обумовлена форма активності, яка може мати як конструктивний, так і деструктивний характер, залежно від умов її прояву та соціального контексту (G. Parens).
- Агресія – це вроджений інстинкт, необхідний для виживання (інстинктивна форма поведінки, притаманна всім живим істотам, яка виникла в процесі еволюції як механізм самозахисту, боротьби за ресурси та виживання)

(K. Lorenz).

- Агресія – це поведінкова реакція, що формується під впливом соціального середовища (форма поведінки, спрямована на заподіяння шкоди або дискомфорту іншій особі, об'єкту чи навіть самому собі) (А. Andry).

- Агресія – форма поведінки, яка виникає як відповідь на фрустрацію або загрозу, і може бути як усвідомленою, так і неусвідомленою (Morrison).

- Агресія – це захисна реакція особистості на тривогу, що виникає внаслідок незадоволених базових потреб у безпеці та любові (К. Horney).

- Агресія – як реакція особистості на ворожу людині навколишню дійсність (E. Fromm) [17, 22, 50, 58, 59].

Агресія, за Л. Берковіцем, не є автоматичною реакцією на фрустрацію, а виникає внаслідок взаємодії емоційних, когнітивних і соціальних чинників.

Л. Берковіц підкреслює, що агресія:

- має емоційне коріння, але не зводиться лише до емоцій;
- активується негативними переживаннями та агресивними стимулами (зброя, образи, сцени насильства);
- формується через соціальне навчання – спостереження, моделювання, медіа;
- може бути контрольована через розвиток саморегуляції, соціальних норм і емоційної грамотності [58].

Представники біхевіоризму (John B. Watson, Edward L. Thorndike, Edward C. Tolman) розглядають агресію як поведінку, що формується та закріплюється в процесі первинної соціалізації, відповідно до принципів теорії соціального научіння.

Прихильники поведінкового підходу (A. Bandura, J. Dollard, N. Miller, L. Berkowitz, R. Volpe) підкреслюють, що агресивність особистості є наслідком соціалізаційних впливів і виступає способом регуляції емоційних станів та імпульсивних дій у поведінці людини [56, 58, 60].

Аналізуючи підходи українських дослідників (О. Волянська, М. Охрімчук, О. Атемасова, Ю. Качанова та ін.), можна зробити кілька узагальнень щодо

розуміння феномену агресії. Українські науковці розглядають агресію не лише як деструктивне явище, а й як багатогранний феномен, що поєднує біологічні, психологічні та соціальні аспекти. Вони підкреслюють необхідність розмежування понять «агресія» і «агресивність», а також важливість педагогічних і психологічних стратегій для регуляції агресивної поведінки. Такий підхід дозволяє не тільки пояснити природу агресії, а й виробити практичні шляхи її конструктивного спрямування.

Зокрема М. Охрімчук вважає, що агресивність є комплексною соціально-психологічною характеристикою особистості, що формується в процесі її соціалізації. Вона визначається впливом трьох основних груп чинників:

- суб'єктивних (внутрішні особливості індивіда),
- об'єктивних (зовнішні обставини),
- соціально-нормативних (суспільні норми й очікування).

Автор підкреслює, що прояв агресивності залежить від взаємодії цих чинників, які зумовлюють готовність особи до агресивних дій, її схильність до непрямих форм агресії, а також прагнення до агресивної поведінки в міжособистісних взаєминах. Агресивність, за М. Охрімчук, може виявлятися як тенденція до нападів на інших або як внутрішня установка на ворожу поведінку щодо оточення [32].

У процесі аналізу теоретичних підходів вітчизняних і зарубіжних психологів С. Кравчук розглядає агресію, як багатогранне явище. Зокрема, вона трактує її як поведінкову реакцію, спрямовану на завдання шкоди живим або неживим об'єктам, які намагаються уникнути такого впливу. Агресія також постає як психічний стан, що включає когнітивні, емоційні та вольові компоненти, а також як особистісна риса – внутрішня мотивація до агресивних дій, стійка готовність поводитися агресивно в різних обставинах, зумовлена відповідним сприйняттям і тлумаченням ситуацій. Крім того, дослідниця під агресією розуміє емоційні переживання, внутрішні імпульси та готовність до агресивної поведінки, що проявляються назовні у відповідних діях [20].

На думку О. Атемасової, агресивність є відносно стабільною особистісною характеристикою, яка проявляється у готовності до агресивних дій та у схильності інтерпретувати поведінку інших як ворожу. Дослідниця зазначає, що агресивність формується ще в дитячому віці, закріплюється як риса характеру і зберігається протягом усього життя [1].

Згідно з поглядами О. Волянської, агресивність є вродженою характеристикою кожної живої істоти, що виявляється у здатності до активної поведінки, спрямованої на задоволення власних потреб. Це може бути як усвідомлена, так і неусвідомлена схильність до агресивних дій. У своїх дослідженнях науковиця зазначає, що рівень прояву агресивності варіюється – від її повної відсутності до крайніх форм. Відсутність агресивності асоціюється з пасивністю, апатією та поступливістю, тоді як її граничний прояв характеризується ворожістю, негативізмом і неспроможністю до соціальної взаємодії. О. Волянська підкреслює, що агресивність має як негативні, так і позитивні аспекти: негативна сторона проявляється у випадках соціальної дезадаптації, а позитивна – як рушійна сила активності, самореалізації, боротьби за виживання та подолання життєвих труднощів [11, 35].

Ю. Качанова доходить до висновку, що агресію можна трактувати як біологічно обґрунтовану форму поведінки, яка відіграє роль у процесах виживання та адаптації. Водночас вона може сприйматися як негативне явище, що суперечить гуманістичній природі людини. Загалом агресія – це будь-яка поведінкова дія, спрямована на завдання шкоди живій істоті, яка не бажає такого ставлення. Агресивність, у свою чергу, розглядається як відносно стабільна особистісна риса, що виявляється у готовності до агресивних проявів. Завдяки своїй сталій природі та інтеграції в структуру особистості, агресивність може визначати загальну поведінкову тенденцію індивіда [18].

В. Трофимчук під час аналізу феномену «агресивність особистості» приходять до висновку, що «даний феномен розглядається науковцями неоднозначно. Одні вчені визначають агресивність як діяльнісну характеристику особистості; інші – вважають, що агресивність проявляється через поведінкові

аспекти особистості; треті – акцентують увагу на мотиваційних складових особистості; четверті – розглядають агресивність із погляду емоційних станів; п'яті – стверджують, що агресивність визначає властивості, риси особистості. Крім того, агресивність особистості можна розглядати як з негативного, так і з позитивного боку, не вбачаючи у цьому феномені антисоціальної спрямованості, характеризуючи його як природне явище. У межах кожного з вищезазначених підходів увага акцентується на тому, що агресивність особистості обумовлена різними чинниками, що набуває важливого значення як у розумінні реальних її проявів, рівнів вираженості, так і у подальшій профілактичній та корекційній діяльності» [49, с. 187-188].

О. Петечел здійснивши теоретичний аналіз проблеми агресії приходить до висновку, що «питання про природу агресії залишається одним із невирішених до кінця проблем науки. В більшості випадків цей феномен позначають з негативної сторони, однак все частіше звертають увагу на позитивні аспекти прояву цього явища» [34, с.100].

У психологічному словнику-довіднику зазначено, що агресивність це «мотивована деструктивна поведінка, яка суперечить нормам (правилам) співіснування людей у суспільстві, і завдає шкоди об'єктам нападу (живим і неживим), приносить людям фізичні збитки або спричинює в них психологічний дискомфорт (негативне хвилювання, напружений стан, страх, пригніченість тощо). Агресивність супроводжується емоційними станами гніву, ворожості, ненависті тощо. Агресивні дії є: 1) засобом досягнення якої-небудь значущої мети; 2) способом психологічного розвантаження; 3) способом задоволення потреби в самореалізації і самоствердженні. Види агресії: фізична агресія (напад); вербальна агресія через форму (сварка, крик, вереск та ін.) та через зміст словесного реагування (погроза, прокльони, лайка та ін.); пряма і непряма агресія (наприклад, злісні плітки, нерозумні жарти, напад люті та ін.); інструментальна агресія, що є засобом досягнення якої-небудь мети; ворожа агресія (дії, метою яких є заподіяння шкоди об'єкту агресії); альтруїстична агресія, що має за мету захист інших від чийхось агресивних дій; автоагресія (самозвинувачення,

самоприниження, нанесення собі тілесних ушкоджень аж до самогубства)» [36, с. 11-12].

В іншому психологічному словнику дано визначення агресії «як дії або системи дій людини, мотивом яких є заподіяння комусь або чомусь шкоди. Саме наявність мотиву необхідна для психологічної класифікації дій людини як агресивних.

Основні форми агресії:

– агресія вербальна – прояв негативних почуттів як через форму (сварка, крик, вереск), так і через зміст словесних відповідей (погрози, докори, прокльони, лайка, насміхання);

– агресія інструментальна – агресивна поведінка, коли агресивні дії не є самоціллю, вираженням емоційних станів: мета дій суб'єкта, що проявляє агресію, – нейтральна, агресія застосовується лише як засіб досягнення якоїсь мети;

– агресія непряма – обхідними шляхами спрямована на іншу особу (плітки, злісні жарти), а також агресія, яка ні на кого не спрямована (вибухи люті, що проявляються в крику, тупотінні ногами, битті кулаками об стіл тощо);

– агресія фізична – використання фізичної сили проти інших осіб, напади на інших» [47, с. 273–274].

На думку О. Бовть, агресія може проявлятися у кількох формах:

1. Вербальна агресія – виражається у словесних образах та негативних висловлюваннях на адресу іншої людини.

2. Фізична агресія – реалізується через застосування сили проти іншої особи.

3. Предметна агресія – спрямовується не на людей, а на навколишні речі, які стають об'єктом руйнівних дій.

4. Емоційна агресія – виявляється у відчуженні під час взаємодії з іншими, що супроводжується підозрілістю, ворожістю, неприязню чи недобррозичливістю.

5. Самоагресія – характеризується внутрішнім конфліктом і відсутністю гармонії із собою; у такому стані людина має ослаблені механізми психологічного захисту й стає вразливою до агресивного середовища [7].

Узагальнивши основні наукові підходи до трактування агресії, можна запропонувати таке робоче визначення: агресія – це будь-який тип поведінки, спрямований на завдання шкоди або образи іншій живій істоті, яка не бажає такого ставлення. Це визначення акцентує, що агресія є саме формою поведінки, а не емоційним станом чи мотивацією.

Водночас важливо розрізнити поняття «агресія» і «агресивність». Агресія – це конкретна дія (індивідуальна або групова), що має на меті фізичне чи психологічне ушкодження. Агресивність – це відносно стабільна особистісна характеристика, яка проявляється у готовності до агресивних дій, а також у схильності сприймати поведінку інших як ворожу. Завдяки своїй сталій природі, агресивність може визначати загальну поведінкову тенденцію індивіда.

Рівень агресивності варіюється – від майже непомітного до крайніх форм. Надмірна агресивність здатна формувати конфліктний тип особистості, а в крайніх випадках набуває патологічних рис (як соціальних, так і клінічних), коли агресія втрачає вибірковість і перетворюється на звичну модель поведінки, що проявляється у безпідставній ворожості, жорстокості, негативізмі.

Існує кілька груп теорій агресії, які відрізняються між собою і будуть розглянуті в хронологічному порядку їхнього виникнення.

## **1.2. Чинники та прояви агресивної поведінки в підлітковому віці з урахуванням гендерних відмінностей**

Агресивна поведінка є складним соціально-психологічним феноменом, що значною мірою пов'язано із світовими та індивідуальними особливостями розвитку особистості. Кожен віковий етап супроводжується специфічними вимогами та кризами, які нерідко провокують підвищення рівня агресивності.

Перехідні періоди характеризуються протестними реакціями, негативізмом, емоційною нестабільністю, що пов'язано з появою нових потреб, які не завжди можуть бути задоволені наявними соціальними ресурсами.

Особливої уваги заслуговує підлітковий вік. У цей період значно зростає вплив групи однолітків, тоді як авторитет дорослих зменшується. Агресивна поведінка в групі нерідко набуває символічного значення: вона розглядається як прояв сили, мужності чи відданості колективу. Ритуали та міфи, поширені серед підліткових груп, легітимізують агресію, створюючи її частиною внутрішньогрупових і зовнішніх взаємин.

Водночас агресивність може бути формою компенсації для аутсайдерів, які хочуть змінити свій статус у групі. Дослідження показують, що високий рівень агресії властивий як лідерам, які зміцнюють ваше становище, так і відторгнутим, які намагаються подолати власну маргіналізацію. Таким чином, агресивна поведінка підлітків є результатом складної взаємодії вікових криз, соціального середовища та міжособистісних стосунків.

Підлітковий вік — це період кризи дорослішання, що супроводжується ризиковою поведінкою та девіаціями. Підлітки потребують підтримки дорослих, які мають спрямовувати їх ненав'язливо й мудро. Хоча агресивність у цьому віці поширена, вона рідко призводить до серйозних наслідків. Тяжкі форми насильства чи патологічні прояви зустрічаються значно рідше [16].

Сьогодні можна стверджувати, що майже кожен школяр-підліток так чи інакше стикається з проявами агресії — як у ролі її жертви, так і в ролі ініціатора. У своїх висновках ми поділяємо позицію українських дослідників (О. Видра, Є. Карпенко, В. Кутішенко, В. Поліщук), які наголошують, що агресивна поведінка найчастіше проявляється саме в періоди вікових криз. У підлітковому віці агресія набуває особливої демонстративності, що зумовлено психофізіологічними змінами, зниженням авторитету дорослих та поступовим переорієнтуванням підлітків на спілкування й підтримку з боку ровесників.

Агресивні реакції можуть проявлятися в широкому спектрі: від неслухняності й грубості до бійок, крадіжок, втечі з дому чи хуліганських

витівок. Їхніми причинами часто є образа, уражене самолюбство, прагнення здобути авторитет або довести власну повноцінність.

Важливими детермінантами агресії є стійкі риси особистості: дратівливість, досвідченість приписувати ворожість чужим діям, страх соціального несхвалення, а також особливості емоційної регуляції. Хоча є дані про спадкові чинники та вплив гормонів, вирішальне значення мають соціальні умови, стиль виховання та міжособистісні стосунки. Дослідження показують, що агресивність підлітків часто формується не через біологічні особливості, а внаслідок дефіциту позитивних соціальних зв'язків, неприйняття з боку дорослих і потреби у самоствердженні.

Становлення агресивної поведінки у дітей та підлітків є складним і багатофакторним процесом, у якому провідну роль відіграють сім'я, однолітки та соціальне середовище, зокрема засоби масової інформації. Агресія формується не тільки як результат вроджених тенденцій, а й унаслідок соціального навчання, коли дитина засвоює певні моделі поведінки через спостереження та підкріплення.

Насамперед, вирішальне значення має сімейне середовище. Ступінь згуртованості родини, характер взаємозв'язку між батьками та дітьми, стиль виховання і навіть порядок народження дітей (молодші можуть бути більш сором'язливими або протестними, старші — самовпевненими й соціальними домінуванням) впливають на формування агресивних тенденцій. Діти, які зростають у сім'ях із конфліктами, емоційною холодністю чи відчуженістю батьків, частіше демонструють агресивну поведінку.

Важливим чинником є реакція дорослих на взаємодію між братами та сестрами: якщо агресивні дії залишаються безкарними, дитина засвоює, що така поведінка є прийнятною. Також спроби батьків зупинити конфлікти між дітьми можуть ненавмисно підкріпити небажані моделі.

Стиль сімейного керівництва також має значення. Надмірна суворість і жорсткі покарання, поєднані з відсутністю контролю за діяльністю дитини, сприяють зростанню непослуху й агресивності. Водночас гіперопіка може

викликати протестні реакції, що проявляються у формі агресії.

Особливу роль у становленні агресивності відіграє наявність позитивних моделей поведінки. Так, показуючи в сім'ї приклад здорової чоловічої ролі, можна привести до того, що підлітки не розрізняють справжню мужність від псевдомужності, маскуючи власну невпевненість агресивними діями. Навпаки, у хлопців із високою самооцінкою зазвичай є дбайливі батьки, які користуються довірою дітей і виступають для них авторитетом.

Не меншим є вплив однолітків. Діти засвоюють агресивні моделі, спостерігаючи за поведінкою ровесників. Надмірно агресивні підлітки часто відкидаються більшою мірою, проте знаходять підтримку серед таких самих агресивних друзів. Це створює закрите коло, у якому агресивність взаємно підсилюється.

Вагомим чинником є й шкільне середовище. У сучасній школі розширені форми морального та психологічного насильства: постійний контроль, критика, викликають почуття сорому чи провини. Це формує у дітей занижену самооцінку, невпевненість, тривожність, що нерідко компенсує демонстративну сміливість, нахабство, вербальну чи фізичну агресію. За А. Адлером, авторитарне виховання закріплює комплекси неповноцінності, а агресивна поведінка стає способом їх подолання.

Додатковим чинником ризику є розрив між фізичним і соціальним розвитком підлітків. Старші школярі часто досягають рівня фізичної зрілості дорослих, але залишаються залежними від батьків і педагогів, що породжує внутрішні конфлікти та може спровокувати агресивні прояви. Надмірна опіка й контроль дорослих гальмують розвиток відповідальності та самостійності, що також сприяє некерованій агресії.

Формування агресивних тенденцій у підлітків відбувається кількома шляхами:

1. Батьки можуть прямо заохочувати агресивність у дітей або демонструвати її як модель поведінки у взаємодії з іншими людьми та середовищем.

2. Інший шлях — покарання за агресивні прояви. Дослідження показують:
- якщо батьки рідко пригнічують агресивність, у дитини формується надмірна схильність до агресії;
  - відсутність покарання за агресивні дії також сприяє розвитку надмірної агресивності;
  - натомість помірно й обґрунтоване обмеження агресивних проявів допомагає дитині навчитися самоконтролю у провокуючих ситуаціях [10, 13, 16].

За даними досліджень, більшість старших підлітків 15-16 років за своїм сексуальним розвитком відповідає юнакам та дівчатам 20-30 років. Підлітки-акселерати не мають права одружуватись, не можуть самостійно забезпечити своє матеріальне існування. Виникає значний розрив між фізичним розвитком молоді та її соціальною зрілістю, прагненням самостійності і залежністю від дорослих. Ставлення дорослих до підлітків і в сім'ї, і в школі залишається опікуючо-контролюючим, як до дітей, які не здатні приймати рішення і нести за них відповідальність. Нерідко батьки визначають життєвий шлях навіть школярів 10-11 -х класів, вибирають їм професію, знайомих. Це гальмує у дітей розвиток моральної та правової свідомості, почуття відповідальності за свої вчинки, що сприяє неконтрольованій агресивній поведінці [51].

Найбільш повну картину сутності агресивної поведінки підлітків дає аналіз його мотивації. Помітну роль у цій мотивації відіграють почуття й емоції негативного характеру: гнів, страх, помста, ворожість. Агресивна поведінка дітей підліткового віку, пов'язана з цими емоціями, виражається в бійках, побоях, образах, тілесних ушкодженнях, вбивствах, почасти в насиллі, в ушкодженні або знищенні майна.

Саме така поведінка нерідко розглядається як найбільш переконлива модель, що підтверджує тези про генетичну природу агресивності. При цьому думають, що агресивна, особливо недостатньо мотивована, поведінка є прямим проявом генетичного неблагополуччя індивіда, нехай навіть і не вираженого в хромосомній аномалії. Разом з тим питання про генезис агресивності, про ролі,

що у її походженні грають біологічні і соціальні фактори, винятково складний [51].

У дослідженні Т. Червонної підкреслюється роль таких чинників підліткової агресивності, як розвиток самосвідомості та самокритичності. Авторка зазначає, що інтенсивне зростання цих якостей у підлітковому віці призводить до того, що дитина починає виявляти суперечності не лише у навколишньому світі, а й у власному «Я». Наведені дані свідчать про вікову динаміку цього процесу:

– у 10–11 років підлітки надмірно критично оцінюють себе: 34% хлопців і 26% дівчат дають собі негативні характеристики, при цьому переважає фізична агресія;

– у 12–13 років формується ситуативно негативне ставлення до себе, основним проявом агресії стає негативізм, посилюються фізичні та вербальні форми агресії, тоді як непряма агресія зменшується;

– у 14–15 років підлітки починають співвідносити власну поведінку з нормами, прийнятими у значущих для них групах, і провідною формою агресії стає вербальна [12].

Варто підкреслити, що підліткова агресія проявляється як свідомо вмотивована деструктивна поведінка. Агресивний підліток створює численні проблеми не лише для оточення, а й для самого себе. У таких дітей значне обмеження кола міжособистісних контактів і помітна деформація особистісного розвитку. Характерними рисами підліткової агресії є демонстративність. Дослідження показують, що агресивним підліткам властиві спільні індивідуально-психологічні особливості, а також наявні виражені гендерні відмінності у формах прояву агресії. Серед основних чинників, які зумовлюють агресивність у підлітковому віці, виділяють негативний вплив сімейного середовища, взаємодію з однолітками та соціального оточування, а також засоби масової інформації й комп'ютерних ігор, які складають елементи насильства. [24, 33, 41].

Традиційно вважається, що хлопці більш агресивні, однак відмінності між

статтями поступово зменшуються. Хлопчики, попри фізичну силу, виявляють вищу емоційність і частіше зазнають психічних розладів. Їхня агресія зазвичай відкрита, різка й менш контрольована. Суспільні стереотипи також впливають: хлопців заохочують «дати відсіч», тоді як дівчат частіше навчають уникати конфліктів.

Дівчата, будучи більш чутливими й вразливими, рідше вдаються до фізичної агресії, натомість раніше переходять до вербальних форм — іронії, сарказму. Вони швидше навчаються контролювати агресивність, роблячи її вибірковою та цілеспрямованою. Дівоча агресія менш помітна зовні, але часто ефективніша. Хлопці ж схильні до генералізованих, некерованих спалахів, що поширюються на багатьох оточуючих.

У підлітковому віці дівчата випереджають хлопців у фізичному та психічному розвитку, що дозволяє їм краще контролювати поведінку й іноді провокувати хлопців на агресивні дії. Дослідження підтверджують: фізична агресія частіше властива хлопцям, і серед осіб, викритих у жорстокому поводженні з дітьми, чоловіків удвічі більше, ніж жінок [50].

У працях О. Жизномірської [15] підкреслюється, що соціальні стереотипи стимулюють хлопців підліткового віку до розвитку агресивних тенденцій, тоді як від дівчат очікується їхнє пригнічення. Доведено, що хлопці цього віку частіше демонструють високий рівень прямої фізичної агресії, тоді як для дівчат більш характерними є опосередковані вербальні форми агресивної поведінки. Водночас встановлено, що дівчата з підвищеним рівнем агресивності відзначаються більшою дратівливістю та вразливістю у порівнянні з агресивними хлопцями. Урахування цих гендерних особливостей є важливим під час організації роботи з підлітками, схильними до агресивної поведінки.

У результаті емпіричного дослідження М. Мельничук було виявлено, що «для сучасних підлітків характерна виражена агресивність. Більше того, хлопці більш агресивні, ніж дівчата, що характеризуються вираженою схильністю до фізичної агресії та комунікативної ворожості. Натомість дівчата менш агресивні, але характеризуються проявами опосередкованої агресії» [30, с. 174].

Таким чином, агресія у підлітковому віці є звичним явищем і виконує низку функцій: допомагає долати страх, відстоювати інтереси, адаптуватися. Вона може мати як адаптивний (захисний), так і деструктивний (дезадаптивний) характер. Вирішальним чинником стає реакція оточення: якщо агресія винагороджується увагою чи привілеями, формується культ сили, що може закласти основу асоціальної поведінки у дорослому житті. Спроби жорсткого придушення агресії нерідко дають протилежний ефект.

Узагальнюючи, можна сказати, що агресивна поведінка підлітків є результатом взаємодії біологічних, психологічних і соціальних чинників. Вона може працювати як адаптивна функція (захист, самоствердження, подолання страху), так і деструктивна (руйнування, насильство, девіації). Вирішальним є не сам факт агресивних проявів, а реакція оточення: якщо агресія винагороджується то формується культ сили; якщо ж вона коригується мудро й ненав'язливо, підліток вчиться контролювати свої імпульси та направляти енергію в конструктивне русло.

Таким чином, агресія у підлітковому віці є закономірним явищем, яке потребує не стільки придушення, скільки розуміння та педагогічно виваженого підходу. Її профілактика та корекція є успішною лише за умови гармонійної взаємодії сім'ї, школи та соціального середовища, що створює умови для формування зрілої, відповідальної та соціально адаптованої особистості.

### **1.3. Особливості прояву агресивної поведінки в підлітків з інтелектуальними порушеннями**

Проблематика агресивності серед підлітків з інтелектуальними порушеннями стала предметом уваги таких дослідників, як А. Бистров [3, 4], В. Левицький [21], М. Матвєєва [23], В. Мельниченко [25, 28], Л. Руденко [37-40], В. Синьов [44-46], В. Шебанова [53] та інші.

Одним із найвагоміших зовнішніх чинників, що зумовлює прояви агресивності у дітей з інтелектуальними порушеннями, є конфліктні взаємини між батьками, які переносяться у сферу виховання. Агресивність негативно впливає на соціальні контакти, звужує можливості міжособистісного спілкування та деформує особистісний розвиток [40].

В Україні агресивна поведінка дітей з інтелектуальними порушеннями є предметом уваги як класичних дослідників, так і сучасних науковців. Їхні роботи охоплюють як теоретичні аспекти (причини, механізми, типологія агресії), так і практичні підходи (корекційні програми, педагогічні стратегії, розвиток саморегуляції).

М. Матвєєва [23] зазначає, що у підлітків з порушеннями інтелектуального розвитку агресивна поведінка проявляється у нестабільних емоційних реакціях, імпульсивності та труднощах у контролі власних дій. Агресія може бути як вербальною (крик, образи), так і фізичною, спрямованою на оточення або предмети.

Дослідниця пов'язує агресивні прояви з:

- низьким рівнем саморегуляції;
- фрустрацією через невміння задовольнити власні потреби соціально прийнятними способами;
- соціальною дезадаптацією та труднощами у спілкуванні з ровесниками;
- негативним досвідом взаємодії з дорослими.

За М. Матвєєвою, агресивна поведінка у підлітків з інтелектуальними порушеннями часто виконує мотиваційну функцію — як спосіб досягнення бажаного результату, або ж реактивну функцію — як засіб емоційної розрядки.

В. Левицький приходить до висновку, що «причинами агресивної поведінки можуть бути як психологічні (порушення мотиваційної, емоційної, вольової чи моральних сфер), так і соціально-психологічні чинники (девальвація значення сім'ї, порушення емоційних зв'язків у системі дитячо-батьківських відносин, особливості стилю виховання і т.д.)» [21, с. 156].

У своїх працях автор аналізує агресивну поведінку підлітків з порушеннями розумового розвитку як одну з актуальних психолого-педагогічних проблем. В. Левицький формулює наступні висновки:

- агресивність у підлітків з інтелектуальними порушеннями формується під впливом як зовнішніх соціальних факторів (сім'я, школа, однолітки), так і внутрішніх особливостей розвитку (емоційна нестабільність, труднощі у самоконтролі).
- агресія часто має вербальний характер (словесні образи, крик, негативізм), але може проявлятися і у фізичних діях. Вона нерідко є реактивною, тобто виникає як відповідь на фрустрацію, почуття безпорадності чи невизнання.

Л. Руденко [39] наголошує, що агресія у цієї категорії дітей є результатом поєднання біологічних, психологічних та соціальних чинників. Вона проявляється у вигляді нестабільних емоційних реакцій, імпульсивності, труднощів у контролі поведінки та часто має вибіркового характеру щодо об'єктів агресії.

Важливим є те, що агресивна поведінка у дітей з легкими інтелектуальними порушеннями здебільшого виконує мотиваційну. Натомість у дітей із помірними порушеннями агресія набуває реактивного характеру, стаючи способом емоційної розрядки та задоволення базових потреб. Це свідчить про різний рівень сформованості агресивних стратегій залежно від ступеня інтелектуальних обмежень.

Згідно з дослідженнями Л. Руденко [39], агресивна поведінка підлітків з інтелектуальними порушеннями відрізняється нестійкістю, імпульсивністю та вибірковою об'єктів агресії. Вона може мати як вербальний, так і фізичний характер, часто виникає у відповідь на фрустрацію чи відчуття безпорадності.

Л. Руденко підкреслює, що агресивність негативно впливає на соціальні контакти, звужує можливості міжособистісного спілкування та деформує особистісний розвиток. Водночас своєчасна психолого-педагогічна допомога, спрямована на розвиток самоконтролю, формування позитивних моделей

поведінки та створення сприятливого соціального середовища, може значно знизити рівень агресивності.

Дослідниця виділяє кілька ключових чинників агресивної поведінки підлітків з інтелектуальними порушеннями:

- емоційна нестабільність та труднощі у самоконтролі;
- соціальна дезадаптація, відчуження від однолітків;
- негативний досвід взаємодії з дорослими (надмірна опіка, жорсткі покарання, ігнорування потреб);
- обмеженість комунікативних навичок, що ускладнює конструктивне вираження емоцій.

Таким чином, агресивна поведінка у дітей з інтелектуальними порушеннями є не лише проблемою, а й важливим показником їхньої соціальної адаптації, що потребує комплексної корекційної роботи.

В. Мельниченко після проведення емпіричного дослідження агресивної поведінки підлітків з порушеннями розумового розвитку встановив такі особливості притаманні досліджуваним: «бідність ціннісних орієнтацій, їх примітивність, відсутність захоплень, духовних запитів, вузькість і нестійкість інтересів, в тому числі і пізнавальних; неможливість приймати і використовувати допомогу, засвоювати алгоритм вирішення заданої інтелектуальної операції і переносити її на аналогічні завдання; підвищена сугестивність, наслідування, нерозвиненість моральних уявлень; емоційна грубість, озлобленість як проти однолітків, так і проти оточуючих дорослих; наявність крайніх самооцінок (або максимально позитивна, або максимально негативна, в останньому випадку агресія може виступати як захисна реакція, що компенсує власну вразливість), підвищена тривожність, страх перед соціальними контактами; невміння знаходити вихід з складних та конфліктних ситуацій, переважання захисних механізмів над іншими механізмами, що регулюють поведінку» [26, с. 110].

У підлітків із легкими інтелектуальними порушеннями агресивна поведінка проявляється через нестійкі емоційні та поведінкові реакції, спрямовані на вибіркові об'єкти. Такі прояви є результатом процесу формування агресії у

підлітковому віці й не завжди ведуть до психічних розладів. У цьому випадку агресія виконує мотиваційну функцію та використовується як засіб досягнення певної мети. Натомість у підлітків із помірними порушеннями розумового розвитку агресивність набуває більш стійкого та деструктивного характеру, стаючи внутрішнім станом особистості. Вона виражається у нестабільних емоційних і поведінкових проявах, спрямованих на різні об'єкти, та носить переважно реактивний характер. У таких випадках агресія використовується як спосіб емоційної розрядки або задоволення потреб. Характерною особливістю є домінування реактивних форм агресивної поведінки. У підлітків із помірними інтелектуальними порушеннями агресія формується та функціонує як відносно стійка поведінкова стратегія [28].

Одним із найвагоміших зовнішніх чинників, що зумовлюють прояви агресивності у дітей з інтелектуальними порушеннями, є конфліктні взаємини між батьками, які переносяться у сферу виховання. У результаті формується суперечливий стиль виховання, коли один із батьків демонструє поблажливу гіперопіку, а інший – жорстку домінуючу. За таких умов процес виховання перетворюється на своєрідне «поле боротьби» між дорослими, які, прикриваючись турботою про дитину, фактично виражають власне невдоволення один одним. Подібна атмосфера у сім'ї провокує підвищену тривожність у дітей. Додатково негативний вплив справляють і особистісні порушення самих батьків, що призводить до незадоволення базових потреб дитини та заниженого рівня вимог до неї. Виявлені типи агресивної поведінки відрізняються між собою формами прояву агресії, характером поведінкових реакцій та емоційним забарвленням. Кожен тип має власні особливості, що визначаються різним рівнем вираженості гніву, роздратування, збудження, імпульсивності й афективних станів. Агресивні дії у межах кожного типу мають специфічний, яскраво виражений характер. Важливо підкреслити, що схильність до певної форми агресії (фізичної, вербальної чи непрямой) є характерною ознакою кожного профілю, а рівень ворожості та агресивності варіює залежно

від типу. Розглянемо типи агресивної поведінки дітей з інтелектуальними порушеннями [40]:

1. Особистісно-дезадаптаційний тип – проявляється у формі прямої реактивної агресії, здебільшого захисного характеру. Його формування зумовлюють депресивні стани, страх, залежність, підвищена тривожність, порушення у характері батьків, неприйняття особливостей дитини та низький рівень вимог до неї.

2. Демонстративно-ворожий тип – найчастіше виражається у прямій реактивній чи спонтанній вербальній агресії. Основні чинники: ворожість до дітей і дорослих, емоційне напруження, демонстративність, виснаження, імпульсивність, страх і тривога, гіперпротекція та суперечливий стиль виховання.

3. Активно-директивний тип – характеризується прямою фізичною агресією. Його причинами є труднощі у спілкуванні, готовність до захисту в будь-якій ситуації, заперечення провини, імпульсивність, схильність до асоціальної поведінки, ігнорування потреб дитини та надмірні заборони з боку батьків.

4. Спонтанно-комунікативний тип – проявляється у вигляді спонтанної прямої чи непрямой вербальної агресії. Серед чинників: підозрілість, невгамовність, інтровертованість, високий рівень тривожності, конфліктність, недовіра до оточення, проблеми у спілкуванні, а також сімейні труднощі та порушення у характері батьків.

Таким чином, агресивна поведінка у підлітків з інтелектуальними порушеннями є складним психолого-педагогічним явищем, що формується під впливом як внутрішніх (емоційна нестабільність, труднощі саморегуляції), так і зовнішніх чинників (конфліктні сімейні стосунки, соціальна дезадаптація, негативний досвід взаємодії з дорослими). Прояви агресивної поведінки варіюються від вербальних до фізичних, мають вибіркового характеру і часто є відповіддю на фрустрацію чи почуття безпорадності. Особливої уваги потребують підлітки з помірними порушеннями, у яких агресія набуває стійкого

деструктивного характеру. Водночас своєчасна психолого-педагогічна допомога, спрямована на розвиток самоконтролю, формування позитивних моделей поведінки та створення підтримувального соціального середовища, здатна значно знизити рівень агресивності та сприяти соціальній адаптації. Комплексний підхід до корекції агресивної поведінки є необхідною умовою гармонійного розвитку особистості.

## **РОЗДІЛ 2. ЕКСПЕРИМЕНТАЛЬНЕ ДОСЛІДЖЕННЯ ПРОЯВУ АГРЕСИВНОЇ ПОВЕДІНКИ У ПІДЛІТКІВ З ІНТЕЛЕКТУАЛЬНИМИ ПОРУШЕННЯМИ**

### **2.1. Методи та організація експериментального дослідження прояву агресивної поведінки підлітків з інтелектуальними порушеннями**

З метою виявлення розвитку агресивності у дітей підліткового віку з інтелектуальними порушеннями нами було проведене дослідження. Дослідження проводилось із підлітками Кам'янець-Подільського ліцею №3 Кам'янець-Подільської міської ради Хмельницької області та Комунального закладу «Прибузька спеціальна школа» Вінницької обласної Ради. Обсяг вибірки – 18 підлітків (9 дівчат та 9 хлопців) з нормотиповим розвитком та 14 підлітків (7 дівчат та 7 хлопців) з інтелектуальними порушеннями.

Експериментальне дослідження особливостей прояву агресивної поведінки підлітків проводилося поетапно:

1. Відбір методик, які найбільш адекватно відображають специфіку прояву агресивної поведінки підлітків.

2. Проведення дослідження із застосуванням обраних методів, які були адаптовані:

- спостереження за поведінкою учнів на уроках і перервах, фіксація агресивних проявів;
- «Оцінка агресивності у стосунках» (А.Асінгер);
- опитувальник Басса-Даркі [12, 26, 48].

3. Узагальнення отриманих результатів дослідження прояву агресивної поведінки підлітків.

4. Підведення підсумків щодо проведеного експериментального дослідження.

Використані методи, на нашу думку, дозволяють визначити наявність чи відсутність агресивних проявів у підлітків з інтелектуальними порушеннями.

Для виявлення підлітків з інтелектуальними порушеннями, схильних до агресивної поведінки, застосовувалася «Схема спостереження за агресивною поведінкою підлітків».

Метод спостереження є одним із найдавніших способів збору інформації про поведінку дитини. Він широко використовується у педагогічній практиці для складання характеристик учнів і має велике значення у психології.

- По-перше, він дає змогу отримати багатий матеріал для попереднього аналізу та планування подальшого дослідження.
- По-друге, спостереження є незамінним у випадках, коли інші методи збору психологічної інформації неефективні.

Сутність методу полягає у безпосередньому сприйнятті та фіксації елементів поведінки дитини відповідно до цілей і завдань дослідження. Оскільки охопити всю поведінку підлітків неможливо, створюється спрощена схема спостереження, де виділяються основні її компоненти.

Агресивність у підлітковому віці найчастіше проявляється у зовнішніх формах: емоційних реакціях, вербальних (слова) та невербальних (жести, міміка) діях. Водночас важливим є і внутрішній план – психологічні захисні механізми.

Схема спостереження дозволяє визначити рівень агресивності та зробити припущення щодо тенденцій формування патохарактерологічних реакцій. Частота проявів оцінюється за п'ятибальною шкалою:

- 0 - не проявляється ніколи,
- 1 - іноді спостерігається,
- 2 - спостерігається досить часто,
- 3 - проявляється майже завжди,
- 4 - спостерігається постійно.

Загальна сума балів за частотою спостереження визначає рівень агресивності:

- 1) Перший рівень ( від 0 до 65 балів) свідчить про те, що поведінка дитини дає змогу говорити про відсутність тенденції закріплення ситуаційно-особистісних реакцій агресії як патохарактерологічних; радше за все

підліток у змозі самостійно оволодіти власною агресивністю.

- 2) Другий рівень (від 66 до 130 балів) свідчить про небезпеку закріплення агресивних реакцій як патохарактерологічних; радше за все підлітку необхідна допомога в оволодінні власною деструктивною поведінкою.
- 3) Третій рівень (від 131 до 195 балів) характеризує поведінку підлітка як патологічну, що передбачає надання значної психолого-педагогічної допомоги підлітку в оволодінні агресивністю як розладом поведінки й емоцій.
- 4) Четвертий рівень (від 196 до 240 балів) - радше за все є свідченням серйозних патохарактерологічних змін в особистості підлітка, що вимагають медичного втручання.

Найбільш часто психологи використовують тест, розроблений А. Бассом і А. Даркі. Методика призначена для діагностики агресивних і ворожих реакцій людини. Зазначена методика широко поширена в зарубіжних дослідженнях, в яких підтверджується її висока валідність і надійність.

Методика представлена як самозвіт про схильність до різних форм агресивної поведінки, включає 75 пунктів і 8 шкал:

- 1) Фізична агресія - використання фізичної сили проти іншої людини.
- 2) Непряма - агресія, обхідним шляхом спрямована на іншу людину, чи ні на кого не спрямована.
- 3) Роздратування - готовність до прояву негативних почуттів при найменшому порушенні (запальність, брутальність).
- 4) Негативізм - опозиційна манера в поведінці від пасивного опору до активної боротьби проти сталих звичаїв і законів.
- 5) Образа - заздрість і ненависть до навколишнього за дійсні і вигадані дії.
- 6) Підозрілість - у діапазоні від недовіри й обережності стосовно людей до переконання в тім, що інші люди планують і приносять шкоду.
- 7) Вербальна агресія - вираження негативних почуттів як через форму (крики), так і через зміст словесних відповідей (прокльони, погрози).

8) Почуття провини - виражає можливе переконання суб'єкта в тому, що він є поганою людиною, що чинить не правильно, а також каяття, що відчуваються совістю.

Індекс ворожості містить у собі шкалу 5 і 6, а індекс агресивності (прямої чи мотиваційної) містить у собі шкали 1, 3, 7.

Нормою агресивності є величина її індексу, рівна  $21 \pm 4$ , а ворожості -  $6,5-7 \pm 3$ . При цьому звертається увага на можливість досягнення визначеної величини, що показує ступінь прояву агресивності.

Під час укладання опитувальника автори дотримувалися таких принципів:

1. Кожне запитання має стосуватися лише однієї конкретної форми агресії.
2. Формулювання запитань повинно максимально знижувати вплив соціально бажаних відповідей.

Використовуючи цю методику, слід пам'ятати, що агресивність як особистісна риса та агресія як поведінковий акт можуть бути адекватно зрозумілі лише в контексті психологічного аналізу мотиваційно-потребової сфери особистості. Саме тому опитувальник Басса–Даркі доцільно застосовувати у поєднанні з іншими діагностичними інструментами. У нашому дослідженні додатково використовувався тест А. Асінгера.

Тест А. Асінгера спрямований на визначення рівня коректності людини у взаєминах з оточенням та легкості у спілкуванні. Він складається з 20 запитань, на які респондент відповідає «так» або «ні».

Специфіка проведення експериментального дослідження підлітків з інтелектуальними порушеннями полягає у врахуванні їхніх когнітивних, емоційних та поведінкових особливостей. Це вимагає адаптації методик, умов і самого процесу дослідження.

До основних особливостей організації експериментального дослідження проявів агресивної поведінки підлітків з інтелектуальними порушеннями віднесемо наступне:

- Адаптація інструкцій (формулювання завдань було максимально простим, чітким і зрозумілим. Часто використовувались короткі фрази, повторення).
- Використання наочності та практичних дій (так як підлітки з інтелектуальними порушеннями краще сприймають інформацію через зорові образи, приклади, вправи, ігрові ситуації).
- Поступовість і структурованість (дослідження проводиться поетапно, з урахуванням того, що діти швидко втомлюються і потребують частих пауз).
- Комбінування методів (спостереження, бесіда, тести поєднуються для отримання більш повної картини, адже лише тестові методи можуть бути недостатньо валідними).
- Урахування емоційної сфери (підлітки з інтелектуальними порушеннями часто мають підвищену емоційну збудливість, тому важливо створювати доброзичливу атмосферу, уникати ситуацій стресу чи загрози).
- Індивідуальний підхід (рівень інтелектуальних порушень різний, тому завдання добиралися з урахуванням можливостей кожного учня).
- Паралельна робота з оточенням (для достовірності результатів важливо враховувати дані від учителів і батьків, адже поведінка підлітка може відрізнитися у школі та вдома).

Так як агресія у підлітків з інтелектуальними порушеннями часто має імпульсивний характер і проявляється у зовнішніх формах (крики, жести, фізичні дії) важливо фіксувати як зовнішні прояви (вербальні й невербальні реакції), так і внутрішні механізми (захисні реакції, емоційні стани). Тому для оцінки рівня агресивності застосовуються схеми спостереження, адаптовані опитувальники (наприклад, Басса–Даркі, Асінгера), які поєднуються з якісним аналізом поведінки.

Отже, процедура дослідження передбачала кілька етапів:

- спостереження за поведінкою учнів та відбір підлітків, схильних до агресивних проявів;

- проведення опитувальника Басса–Даркі з наданням необхідних інструкцій;
- після завершення першого тестування – виконання опитувальника А. Асінгера, також із відповідними поясненнями.

Аналіз результатів проведеного експериментального дослідження подано у наступному підрозділі.

## **2.2. Гендерні відмінності в прояві агресивної поведінки серед підлітків з інтелектуальними порушеннями**

За результатами спостереження за поведінкою підлітків на уроках і перервах встановлено, що у підлітків з нормотиповим розвитком переважає I–II рівень агресивності (83,3%). Це означає, що більшість здатні самостійно або з мінімальною допомогою контролювати агресивні імпульси.

У підлітків з інтелектуальними порушеннями частіше зустрічаються II–III рівні (64,3%), що свідчить про підвищений ризик закріплення агресивних реакцій як стійких рис характеру.

IV рівень у нормотипових підлітків зустрічається рідко, тоді як серед підлітків з інтелектуальними порушеннями він становить 14,3%, що вказує на потребу у комплексній психолого-педагогічній допомозі.

Загалом, підлітки з інтелектуальними порушеннями демонструють більш високий та середній рівень агресивності, що пояснюється труднощами у саморегуляції, комунікації та соціальній адаптації.

Хлопці (як з нормотиповим розвитком, так і з інтелектуальними порушеннями) частіше демонструють пряму фізичну агресію (бійки, штовхання, вербальні образи). У групі підлітків з інтелектуальними порушеннями ця тенденція посилюється через труднощі у самоконтролі та комунікації.

Дівчата більше схильні до непрямой агресії (ігнорування, образливості, соціальне відчуження). У дівчат з інтелектуальними порушеннями вона часто набуває демонстративних форм, пов'язаних з емоційною нестабільністю.

Низький рівень агресивності частіше зустрічається у дівчат з нормотиповим розвитком, тоді як у хлопців з інтелектуальними порушеннями він є найменш поширеним.

Високий і дуже високий рівні (III–IV) значно частіше спостерігаються у хлопців з інтелектуальними порушеннями, що вказує на потребу у спеціальних програмах психокорекції та психологічної підтримки.

Після проведення опитувальника Басса–Даркі нами встановлено, що у дівчат з нормотиповим розвитком перше місце за рівнем виявлення агресії посідає почуття провини, друге – непряма агресія, третє - підозрілість, вербальна агресія, негативізм, роздратованість, четверте – фізична агресія і образа.

У хлопців експериментальної групи перше місце за рівнем виявлення посідає фізична агресія, непряма агресія, вербальна агресія, почуття провини, друге місце – роздратованість і підозрілість, третє – образа і негативізм.

Для визначення гендерних відмінностей прояву агресії підлітків з нормотиповим розвитком порівнюємо середні значення.

Визначивши середні значення різних показників агресії, виявилось, що у хлопців з нормотиповим розвитком найбільше виражені:

- фізична агресія,
- вербальна агресія,
- почуття провини,
- непряма агресія.

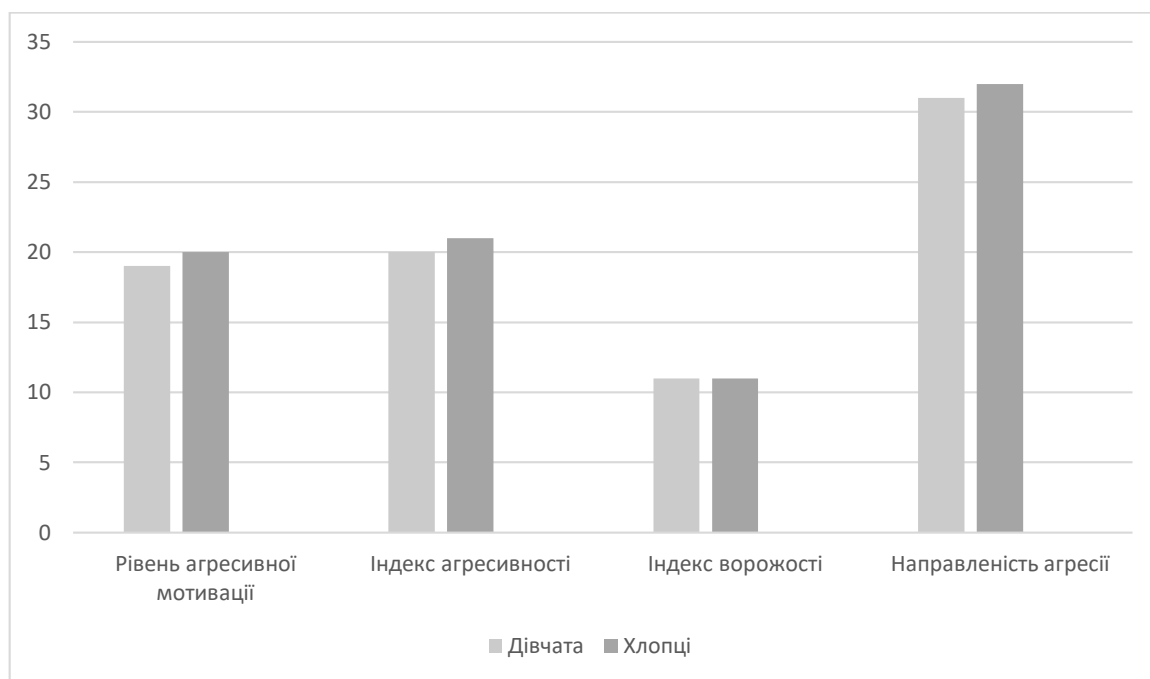
У дівчат з нормотиповим розвитком найбільше виражені:

- почуття провини,
- непряма агресія.

Найменше виражена, як у хлопців, так і у дівчат з нормотиповим розвитком образа.

Відповідно до отриманих показників визначили індекс агресивності, агресивну мотивацію, індекс ворожості і спрямування агресії (представлено на рис. 2.1).

При зіставленні рівнів та форм агресії нами було встановлено, що серед підлітків з високим рівнем агресії перевага серед форм агресії надавалась фізичній та вербальній, із середнім рівнем – непрямій, з низьким – образі.



**Рис. 2.1. Графічне відображення індексів різних форм агресивності і ворожих реакцій дівчат і хлопців з нормотиповим розвитком**

Як видно з рис. 2.1 агресивна мотивація, індекс агресивності і направленість агресії у дівчат з нормотиповим розвитком менші ніж у хлопців, а індекс ворожості однаковий. У дівчат і у хлопців найбільш виражена направленість агресії, найменш виражений індекс ворожості.

Порівнюючи з отриманими результатами після проведення дослідження підлітків з інтелектуальними порушеннями можна стверджувати, що у дівчат з інтелектуальними порушеннями перше місце за рівнем виявлення агресії посідає образа, друге – непряма агресія, почуття провини, підозрілість, третє - вербальна агресія, негативізм, роздратованість, четверте – фізична агресія.

У хлопців експериментальної групи перше місце за рівнем виявлення посідає вербальна агресія, підозрілість, почуття провини, друге місце – роздратованість, фізична агресія, третє – негативізм, четверте – образа, непрямая агресія.

Для визначення гендерних відмінностей прояву агресії підлітків з інтелектуальними порушеннями порівнюємо середні значення.

Визначивши середні значення різних показників агресії, виявилось, що у хлопців з інтелектуальними порушеннями найбільше виражені:

- вербальна агресія,
- підозрілість,
- почуття провини,
- роздратування,
- фізична агресія.

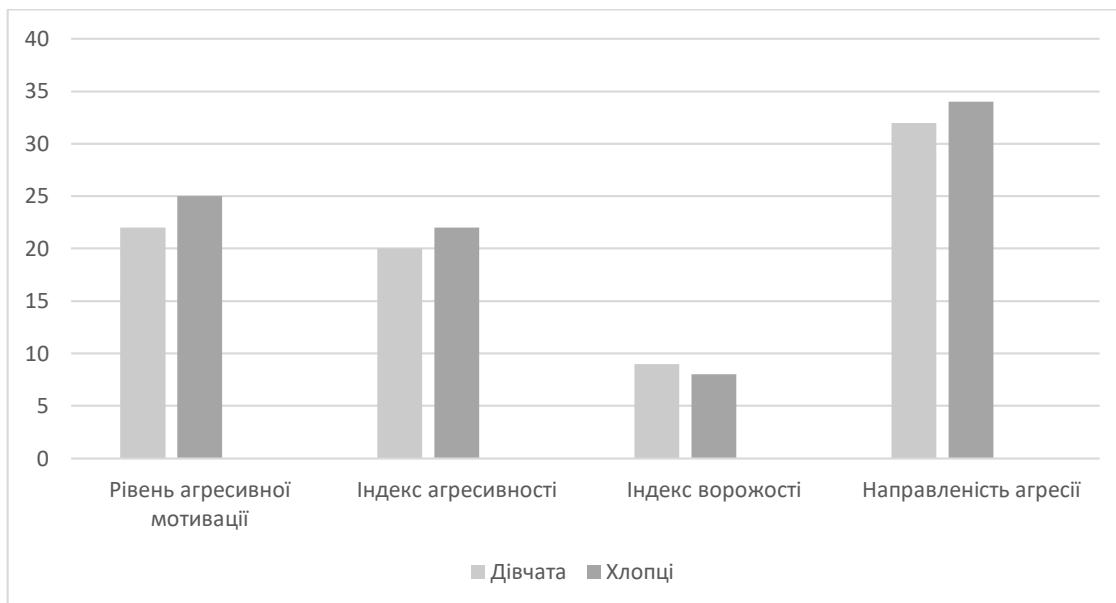
У дівчат з інтелектуальними порушеннями найбільше виражені:

- образа,
- почуття провини,
- непрямая агресія,
- підозрілість.

Найменше виражена, як у хлопців образа, непрямая агресія, а у дівчат з інтелектуальними порушеннями образа, почуття провини, непрямая агресія, підозрілість.

Відповідно до отриманих показників визначили індекс агресивності, агресивну мотивацію, індекс ворожості і спрямування агресії (представлено на рис. 2.2).

Як видно з рис. 2.2 агресивна мотивація, індекс агресивності і направленість агресії у хлопців з інтелектуальними порушеннями вищий ніж у дівчат, а індекс ворожості навпаки. У дівчат і у хлопців з інтелектуальними порушеннями найбільш виражена направленість агресії, а найменш виражений індекс ворожості (варто відмітити, що нижчий ніж у підлітків з нормотиповим розвитком).



**Рис. 2.2. Графічне відображення індексів різних форм агресивності і ворожих реакцій дівчат і хлопців з інтелектуальними порушеннями**

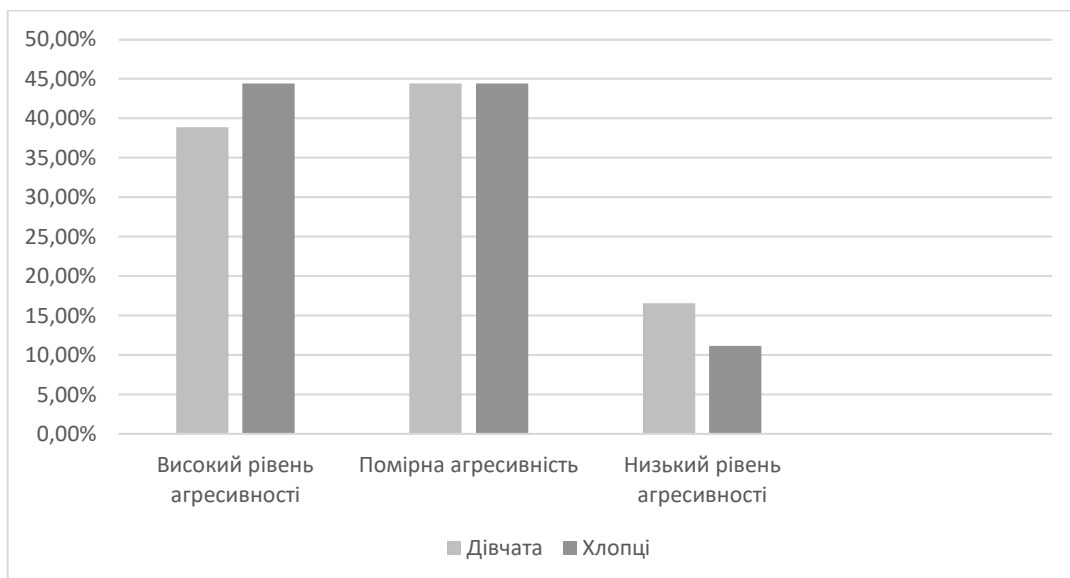
На наступному етапі експериментального дослідження ми провели тест «Оцінка агресивності у стосунках» (А.Асінгер).

Для 38,9% дівчат і 44,4% хлопців з нормотиповим розвитком характерний високий рівень агресивності, 44,4% дівчат і 44,4% хлопців з нормотиповим розвитком мають помірний рівень агресивності, 16,6% дівчат з нормотиповим розвитком мають низький рівень агресивності, хлопців з нормотиповим розвитком відповідно 11,2%.

Графічне відображення показників агресивності дівчат і хлопців з нормотиповим розвитком за тестом «Оцінка агресивності у стосунках» (А.Асінгер) зображено на рисунку 2.3.

Як видно з рис. 2.3 кількість хлопців із високим рівнем агресивності більша у порівнянні з дівчатами з нормотиповим розвитком.

Порівнюючи з результатами отриманими після проведення тесту «Оцінка агресивності у стосунках» (А.Асінгер) підлітками з інтелектуальними порушеннями можна стверджувати, що для 50,0% хлопців та 42,8% дівчат з інтелектуальними порушеннями характерний високий рівень агресивності.

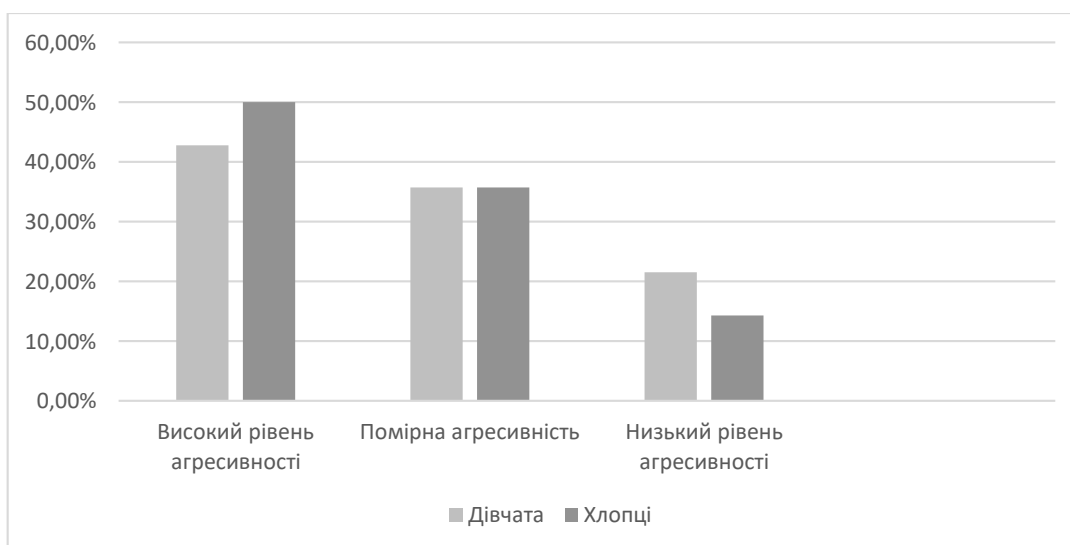


**Рис. 2.3. Графічне відображення показників агресивності дівчат і хлопців з нормотиповим розвитком за тестом «Оцінка агресивності у стосунках» (А.Асінгер).**

35,7% хлопців і 35,7% дівчат з інтелектуальними порушеннями мають середній рівень агресивності.

Водночас 21,5% дівчат і 14,3% хлопців з інтелектуальними порушеннями демонструють низький рівень агресивності.

Як видно з рис. 2.4 кількість хлопців із високим рівнем агресивності більша у порівнянні з дівчатами з нормотиповим розвитком.



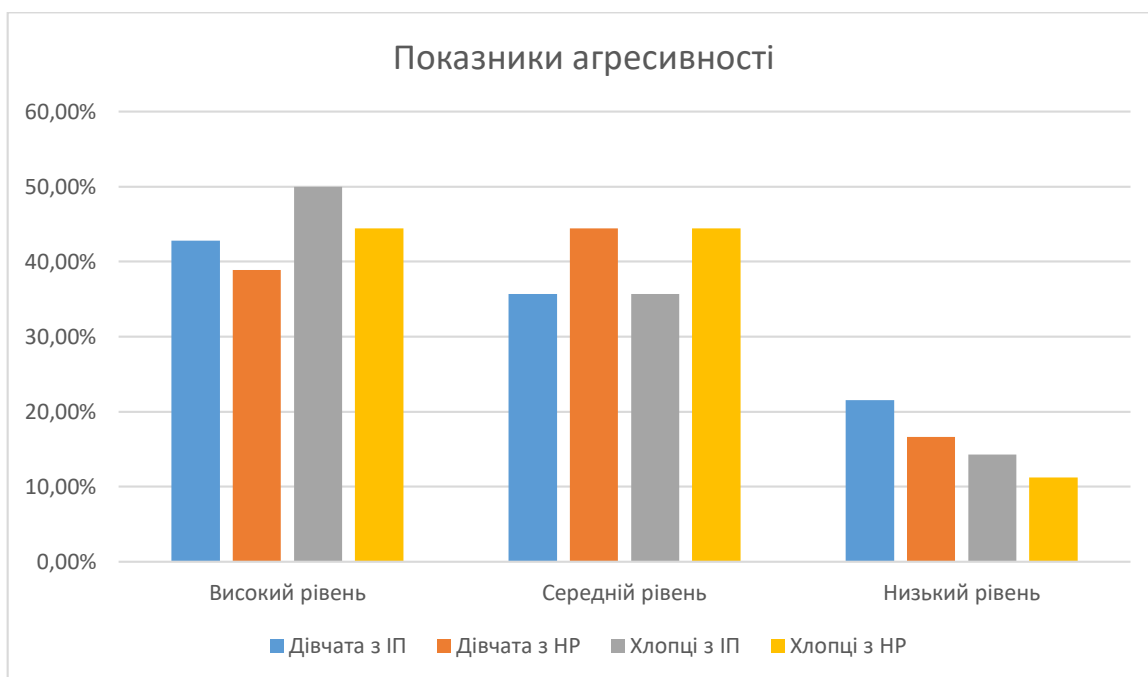
**Рис. 2.4. Графічне відображення показників агресивності дівчат і хлопців з інтелектуальними порушеннями за тестом «Оцінка агресивності у стосунках» (А.Асінгер).**

Розглянемо порівняння показників агресивності дівчат та хлопців з інтелектуальними порушеннями та з нормотиповим розвитком за тестом «Оцінка агресивності у стосунках» (А.Асінгер), що графічно представлено на рисунку 2.5.

Узагальнюючи отримані дані можна зробити висновок, що в даному віковому періоді агресивність у різних її проявах властива багатьом дітям, як з інтелектуальними порушеннями так і з нормотиповим розвитком але ворожість виражена слабше агресивності. Були так само виявлені гендерні відмінності в прояві агресивності.

У підлітків з інтелектуальними порушеннями частка з високим рівнем агресивності є більшою, ніж серед ровесників з нормотиповим розвитком. Це пояснюється труднощами у самоконтролі, комунікації та соціальній адаптації.

Дівчата з інтелектуальними порушеннями частіше, ніж хлопці, демонструють помірний рівень агресивності, що проявляється у непрямих формах (образливість, підозрлість, соціальне відчуження).



**Рис. 2.5.** Графічне відображення показників агресивності дівчат і хлопців з інтелектуальними порушеннями та з нормотиповим розвитком за тестом «Оцінка агресивності у стосунках» (А.Асінгер).

Хлопці з інтелектуальними порушеннями більш схильні до високого рівня агресивності, який виявляється у відкритих формах – фізичній та вербальній агресії.

Низький рівень агресивності зустрічається рідко, але він частіше характерний для підлітків, які мають підтримуюче сімейне середовище та позитивний досвід соціалізації.

Гендерні відмінності в прояві агресивної поведінки серед підлітків з інтелектуальними порушеннями детальніше представлено в таблиці 2.1.

*Таблиця 2.1.*

**Гендерні відмінності в прояві агресивної поведінки серед підлітків з інтелектуальними порушеннями**

Дівча з інтелектуальними порушеннями	Хлопці з інтелектуальними порушеннями
<b>Особливості проявів</b>	
<ul style="list-style-type: none"> <li>- Емоційні спалахи у відповідь на критику чи фрустрацію</li> <li>- Вербальна агресія (образливі слова, підвищений тон)</li> <li>- Демонстративна поведінка (плач, образа, уникання контактів)</li> <li>- Схильність до замкненості або пасивної опозиції</li> <li>- Вираження емоцій через невербальні засоби (малюнок, міміка, жести)</li> <li>- Часто прагнуть уникати відкритих конфліктів</li> </ul>	<ul style="list-style-type: none"> <li>- Імпульсивні фізичні реакції (штовхання, кидання предметів)</li> <li>- Часті конфлікти з однолітками, особливо у групових іграх</li> <li>- Агресія як реакція на порушення особистих меж</li> <li>- Слабкий контроль емоцій, гучні та різкі реакції</li> <li>- Схильність до суперництва, домінування</li> <li>- У знайомому середовищі можуть демонструвати стриманість, але у стресових умовах — підвищену реактивність</li> </ul>

Таким чином, загальний рівень агресивності у стосунках є вищим серед підлітків з інтелектуальними порушеннями, особливо серед хлопців (50,0%), що свідчить про потребу в цілеспрямованій корекційно-розвивальній роботі.

Середній рівень агресивності є найбільш поширеним серед обох груп, що може свідчити про загальну тенденцію до емоційної нестабільності в підлітковому віці, незалежно від типу розвитку.

Низький рівень агресивності частіше зустрічається серед дівчат, особливо з інтелектуальними порушеннями (21,5%), що може бути пов'язано з особливостями емоційної регуляції та соціалізації.

Отримані дані підтверджують необхідність диференційованого підходу до формування навичок емоційного самоконтролю та конструктивної поведінки в міжособистісних стосунках, з урахуванням типу розвитку та статі підлітків.

### **2.3. Комплексний підхід до корекції проявів агресивної поведінки підлітків з інтелектуальними порушеннями**

Агресивна поведінка у підлітків з інтелектуальними порушеннями може призводити до звуження кола соціальних контактів, конфліктів з оточенням, деформації особистісного розвитку. Водночас своєчасна педагогічна та психологічна підтримка здатна значно знизити рівень агресивності.

Питанням профілактики й подолання агресивної поведінки особистості займались О. Бовть, С. Дмитрієва, О. Качмар, О. Мізерна, К. Сергєєва, С. Шебанова та інші [8, 14, 19, 24, 42, 43, 54].

М. Матвєєва [23] наголошує на тому, що агресія у підлітків з інтелектуальними порушеннями не є лише патологічною рисою, а радше результатом поєднання індивідуальних особливостей і соціальних умов. Її можна коригувати за допомогою комплексної психолого-педагогічної роботи, спрямованої на:

- розвиток навичок емоційного контролю;
- використання спеціальних педагогічних методик;
- створення сприятливого соціального середовища;

- залучення підлітків до діяльності, яка сприяє конструктивному вираженню емоцій.

В. Левицький вважає, що агресивна поведінка у підлітків з інтелектуальними порушеннями не є лише наслідком біологічних факторів. Вона формується у процесі соціалізації та може бути скоригована за допомогою правильно організованого виховання, педагогічної підтримки та психологічної допомоги. Автор пропонує застосовувати корекційно-виховні методики, спрямовані на:

- розвиток навичок самоконтролю;
- формування позитивних моделей поведінки;
- використання педагогічних прийомів, що знижують рівень агресивності;
- створення сприятливого соціального середовища для підлітків [21].

В. Мельниченко вважає, що «за дослідженнями прояву агресії підлітків з порушенням розумового розвитку встановлено, що ступінь та форма прояву агресії залежать від віку, особливостей особистості підлітка, наявності порушень психічного розвитку. Вивчення типології агресії підлітків з порушеннями розумового розвитку дозволяє не тільки правильно кваліфікувати характер агресії, але і визначати індивідуальні заходи упередження та корекції» [27, с. 257].

Л. Руденко наголошує на важливості комплексного підходу у корекції проявів агресивної поведінки підлітків з інтелектуальними порушеннями, а саме має відбуватись:

- розвиток емоційної регуляції;
- формування позитивних моделей поведінки;
- створення сприятливого соціального середовища;
- індивідуальна та групова психокорекційна робота.

Корекційна робота, спрямована на профілактику агресивної поведінки у підлітків, має низку специфічних особливостей. На початкових етапах небажано застосовувати групові форми занять. Важливо паралельно розпочинати роботу з

родиною. Після діагностики сімейних стосунків та визначення рівня їх дисгармонійності доцільно проводити психокорекційну роботу як індивідуально, так і в групі, проте головний акцент слід робити саме на індивідуальній взаємодії з підлітком. Загальні бесіди на кшталт закликів «поводитися добре» виявляються малоефективними.

Особливе значення має формування кола інтересів підлітка з урахуванням його характеру та здібностей. Важливо максимально скоротити періоди «дозвільного існування» шляхом залучення до діяльності, що позитивно впливає на розвиток особистості: читання, самоосвіти, занять музикою, спортом тощо.

Заняття повинні моделювати різні ситуації – ігри, вправи, інсценівки, спрямовані бесіди, які створюють навчальні умови та водночас коригують агресивну поведінку. Важливо організувати попередній досвід дитини, що дозволяє задовольнити її емоційні потреби та поступово вводити нові форми поведінки й пізнавальної активності.

Уся система виховно-корекційної роботи повинна будуватися на дотриманні низки основоположних правил, які гарантують досягнення поставлених завдань на кожному етапі. Головна мета полягає у створенні безпечних умов та усуненні чинників, що негативно впливають на процес: ситуацій загрози чи небезпеки, а також ставлення до вихованця як до пасивного об'єкта впливу.

У корекційній практиці особливого значення набувають такі принципи:

- Принцип схвалення. Він передбачає акцентування уваги на позитивних рисах особистості та підтримку емоційних проявів підлітка. Педагог чи ведучий не повинен засуджувати мотиви або почуття учасників, а має демонструвати доброзичливість і сприяти формуванню конструктивних моделей поведінки. Цей підхід можна визначити як принцип міжособистісної доброзичливості. Атмосферу підтримки ефективно створюють ігри та вправи, спрямовані на обмін і сприйняття позитивної інформації.

- Принцип партнерства. Його сутність полягає у встановленні довірливого контакту та рівноправної взаємодії. Це означає зменшення фізичної

й психологічної дистанції, щире зацікавлення проблемами підлітка, активне включення у спілкування та дотримання спільних правил поведінки. Педагог виступає не як контролюючий, а як рівноправний учасник обміну інформацією, що сприяє формуванню взаєморозуміння [5, 6, 9, 31, 52].

Корекція агресивної поведінки у підлітків з інтелектуальними порушеннями потребує багатовимірного, системного підходу, який враховує біологічні, психологічні, соціальні та педагогічні чинники. Такий підхід передбачає взаємодію фахівців різних профілів — педагогів, психологів, логопедів, соціальних працівників, а також активну участь сім'ї.

Основними компонентами комплексного підходу є:

- Психолого-педагогічна діагностика (визначення типу агресії, її причин, рівня емоційної регуляції, особливостей комунікативної сфери).
- Індивідуальні корекційні програми (розробка адаптованих занять, спрямованих на розвиток самоконтролю, емоційної стабільності, навичок конструктивного спілкування).
- Соціально-психологічна підтримка (робота з сім'єю, формування позитивного мікроклімату, профілактика конфліктних ситуацій, розвиток емпатії та соціальних навичок).
- Тренінги саморегуляції (навчання альтернативним способам вираження емоцій).
- Інклюзивне освітнє середовище (створення безпечного, підтримувального простору, де підлітки можуть реалізовувати себе, отримувати визнання та досвід успішної взаємодії).

Все це сприятиме зниженню рівня агресивності та імпульсивності, покращенню соціальної адаптації та комунікативних навичок, формуванню стійких моделей позитивної поведінки та підвищенню емоційної стабільності та саморегуляції.

Ми підтримуємо погляди Л. Руденко щодо комплексного підходу у корекції проявів агресивної поведінки підлітків з інтелектуальними порушеннями і відповідно до нього пропонуємо зосередити увагу на:

- розвитку емоційної регуляції;
- формуванні позитивних моделей поведінки;
- створенні сприятливого соціального середовища;
- індивідуальній та груповій психокорекційній роботі.

Опишемо основні шляхи розвитку емоційної регуляції:

- Формування емоційного інтелекту (навчання підлітків розпізнавати, називати та вербалізувати власні емоції; розвиток здатності до емпатії та розуміння емоцій інших людей).

- Використання ігрових методик (малювання, музика, театралізовані ігри допомагають безпечно виражати емоції, знижують напругу та сприяють емоційному самовираженню).

- Розвиток комунікативних навичок (тренінги спілкування, моделювання соціальних ситуацій, рольові ігри — все це сприяє конструктивному вираженню емоцій та зниженню імпульсивності).

- Психосвітні заняття (вправи на усвідомлення емоційного стану, щоденники емоцій).

- Підтримка з боку сім'ї та педагогів (створення стабільного, безпечного середовища, де дитина може відкрито виражати емоції без страху покарання; навчання дорослих навичкам емоційного коучингу).

- Техніки релаксації та саморегуляції (дихальні вправи, медитація, які допомагають знижувати рівень тривожності та агресії).

- Індивідуальні корекційні програми (врахування рівня інтелектуального розвитку, типу емоційних порушень, особистісних особливостей; регулярне оновлення програм на основі динаміки змін).

Таким чином, розвиток емоційної регуляції у підлітків з інтелектуальними порушеннями є критично важливим для їхньої соціальної адаптації, зниження агресивності та формування позитивної поведінки. Комплексний підхід, що поєднує освітні, терапевтичні та соціальні методи, дозволяє досягти стабільних результатів і підтримати гармонійний розвиток особистості.

Основні шляхи формування позитивної поведінки:

- Моделювання соціально прийнятної поведінки (використання рольових ігор, соціальних історій, відеомодельювання для демонстрації бажаних форм поведінки в типових ситуаціях (вітання, прохання, відмова, вирішення конфліктів).

- Навчання через підкріплення (систематичне використання позитивного підкріплення (похвала, жетони, привілеї) для закріплення бажаних дій і поступове згасання небажаних форм поведінки).

- Соціальні тренінги (проведення групових занять із розвитку навичок спілкування, саморегуляції, вирішення конфліктів, розуміння емоцій і намірів інших людей).

- Формування навичок самовираження (навчання підлітків вербально висловлювати свої потреби, емоції та бажання замість використання агресії чи уникнення).

- Створення підтримувального середовища (безпечне, передбачуване середовище в школі та вдома, де підліток отримує чіткі правила, послідовні реакції дорослих і можливість для позитивного самоствердження).

- Робота з батьками та педагогами (навчання дорослих ефективним стратегіям реагування на поведінку, формування єдиної системи вимог і підтримки).

- Використання арт- і трудотерапії (залучення до творчої діяльності, яка сприяє зниженню напруги, розвитку самовираження та формуванню позитивного образу «Я»).

Таким чином, позитивна поведінка не виникає спонтанно — вона формується через послідовне навчання, підтримку та приклад. Комплексний підхід, що поєднує педагогічні, психологічні та соціальні методи, дозволяє підліткам з інтелектуальними порушеннями не лише засвоїти прийнятні моделі поведінки, а й відчутти себе повноцінними учасниками соціального життя.

Основні шляхи створення сприятливого соціального середовища:

- Інклюзивне освітнє середовище (забезпечення доступності навчання, адаптація програм, використання індивідуальних освітніх траєкторій, підтримка асистентів учителя).

- Формування толерантного мікроклімату (виховання у ровесників поваги до відмінностей, розвиток емпатії, профілактика булінгу, створення атмосфери прийняття).

- Підготовка педагогів і фахівців (навчання вчителів, психологів, соціальних педагогів методам роботи з підлітками з інтелектуальними порушеннями, розвиток навичок емоційного коучингу та кризового втручання).

- Партнерство з родиною (залучення батьків до освітнього процесу, консультування, підтримка у формуванні стабільного емоційного фону вдома).

- Залучення до позаурочної діяльності (участь у гуртках, творчих студіях, спортивних секціях, що сприяє розширенню соціального досвіду та самореалізації).

- Використання соціальних історій і тренінгів (навчання соціальним сценаріям, моделювання типових ситуацій, розвиток навичок спілкування та саморегуляції).

- Створення адаптованого простору (організація фізичного середовища з урахуванням сенсорних, когнітивних і поведінкових особливостей підлітків).

Таким чином, сприятливе соціальне середовище — це не лише фізичний простір, а передусім система взаємин, підтримки та прийняття. Його створення вимагає злагодженої роботи педагогів, батьків, фахівців і громади. Такий підхід дозволяє підліткам з інтелектуальними порушеннями відчувати себе цінними, здатними до розвитку та включеними в повноцінне соціальне життя.

Індивідуальна психокорекційна робота сприятиме розвитку саморегуляції, емоційної стабільності, комунікативних навичок, зниження агресивності та тривожності, а групова психокорекційна робота спрямована на розвиток соціальних компетентностей, навичок взаємодії, зниження ізоляції, формування позитивного досвіду спілкування. Індивідуальна та групова психокорекційна робота є взаємодоповнюючими складовими комплексної підтримки підлітків з

інтелектуальними порушеннями. Їхнє поєднання дозволяє не лише коригувати емоційно-поведінкові порушення, а й формувати стійкі соціальні навички, сприяти гармонійному розвитку особистості та успішній інтеграції в суспільство.

Представимо систематизовані рекомендації для педагогів щодо подолання агресивної поведінки у підлітків з інтелектуальними порушеннями:

- Індивідуальний підхід (враховуйте рівень інтелектуального розвитку, емоційні особливості, тип агресії (реактивна, мотиваційна).
- Диференційований підхід (враховуйте статеві відмінності у проявах агресії).
- Безпечне середовище (створюйте передбачувану, емоційно стабільну атмосферу, де дитина не боїться помилитися чи бути покараною).
- Послідовність і чіткість (використовуйте зрозумілі правила, стабільні реакції на поведінку, чіткі інструкції).
- Ведіть спостереження за тригерами агресії.
- Залучайте психолога або корекційного педагога до розробки індивідуального плану.
- Розвиток емоційної грамотності (навчайте дітей розпізнавати та називати власні емоції).
- Формування альтернативних моделей поведінки (пропонуйте безпечні способи вираження злості (малювання, фізична активність, словесне формулювання).
- Співпраця з родиною (узгоджуйте єдині стратегії реагування на агресивні прояви вдома і в школі) [2, 55].

Якщо говорити про гендерні відмінності у корекційній роботі з підлітками з інтелектуальними порушеннями то вони вимагають урахування специфіки емоційного реагування, поведінкових проявів і соціальних очікувань, притаманних хлопцям і дівчатам. Це дозволяє зробити психокорекційні програми більш ефективними, адресними та чутливими до потреб кожної статі.

Основні гендерні особливості, які варто враховувати:

### 1. Емоційна сфера:

- Дівчата частіше демонструють внутрішньо спрямовані реакції: тривожність, замкненість, плаксивість.

- Хлопці схильні до зовнішньо спрямованих форм: імпульсивність, агресивність, опозиційна поведінка.

### 2. Комунікативна поведінка:

- Дівчата зазвичай краще адаптуються до групових форм роботи, охочіше включаються в діалог.

- Хлопці потребують більше структурованих інструкцій і чітких меж у спілкуванні.

### 3. Мотиваційна сфера:

- Дівчата частіше орієнтовані на схвалення дорослих, емоційний контакт.

- Хлопці — на досягнення результату, змагання, активну діяльність.

Формування у дівчат з інтелектуальними порушеннями навичок емоційної регуляції, соціальної взаємодії та конструктивного реагування на конфліктні ситуації з урахуванням їхніх вікових, когнітивних та емоційних особливостей передбачає такі напрями:

#### 1. Емоційна грамотність

- Впроваджуйте щоденні вправи на розпізнавання, називання та вираження емоцій (наприклад, «емоційний календар», «настромір», «Щоденник емоцій» з піктограмами).

- Використовуйте піктограми, кольорові картки, емоційні термометри для візуалізації почуттів.

#### 2. Техніки саморегуляції

- Навчайте дівчат простим способам самозаспокоєння: глибоке дихання, «пауза», малювання емоцій.

- Створіть «куток емоційного відпочинку» — безпечне місце для зниження напруги.

#### 3. Розвиток соціальних навичок

- Проводьте заняття з моделюванням ситуацій: «Як діяти, коли я злюсь», «Що сказати, коли мені щось не подобається».

- Використовуйте ляльковий театр, настільні ігри, соціальні історії для формування навичок співпраці та емпатії.

#### 4. Арт-терапевтичні практики

- Залучайте дівчат до творчих занять, де вони можуть безпечно виражати емоції (малювання (наприклад, вправа «Малюю свій настрій»), аплікація, музика).

- Використовуйте теми: «Мій настрій сьогодні», «Я у спокої», «Мій світ без агресії».

#### 5. Індивідуальний підхід

- Визначайте індивідуальні тригери агресивної поведінки через спостереження та анкетування.

- Розробляйте персоналізовані програми емоційного розвитку з урахуванням рівня агресивності.

#### 6. Співпраця з родиною

- Проводьте регулярні зустрічі з батьками для обговорення емоційного стану дитини.

- Рекомендуйте домашні вправи на розвиток емоційної чутливості та спокійного реагування.

#### 7. Залучення фахівців

- Співпрацюйте з психологом, логопедом, соціальним педагогом для комплексної підтримки.

- Організуйте психокорекційні заняття у малих групах або індивідуально.

Сприяючи зниженню рівня агресивності у хлопців з інтелектуальними порушеннями через розвиток емоційного самоконтролю, формування соціально прийнятної поведінки та створення підтримувального середовища передбачає такі напрями:

#### 1. Розвиток емоційного самоконтролю

- Впроваджуйте щоденні вправи на розпізнавання емоцій (наприклад, «емоційний світлофор», «настромір»).
  - Навчайте хлопців зупинятися перед дією: використовуйте техніку «стоп — подихай — подумай — дій».
2. Формування альтернатив агресивній поведінці
- Створюйте ситуації вибору: «Що я можу зробити замість того, щоб кричати/штовхати?».
  - Використовуйте картки з варіантами поведінки: «Я злюсь — я можу... (відійти, сказати, намалювати)».
3. Робота з імпульсивністю
- Практикуйте ігри на розвиток самоконтролю: «Червоне — зелене світло», «Стоп-гра», «Повтори навпаки».
  - Впроваджуйте вправи на розвиток уваги та послідовності дій (наприклад, складання пазлів, логічні ланцюжки).
4. Фізична активність як канал розрядки
- Організуйте регулярні рухливі ігри, спортивні хвилинки, вправи на координацію.
  - Використовуйте фізичну активність як спосіб зниження напруги (біг, м'яч, танці).
5. Індивідуальний підхід
- Визначайте індивідуальні тригери агресії через спостереження та аналіз поведінкових епізодів.
  - Розробляйте індивідуальні плани підтримки з чіткими правилами, підкріпленням позитивної поведінки та передбачуваними наслідками.
6. Співпраця з родиною
- Проводьте бесіди з батьками щодо особливостей реагування дитини на стресові ситуації.
  - Розробляйте спільні стратегії реагування на агресивні прояви вдома та в школі.
7. Залучення фахівців

- Співпрацюйте з психологом, логопедом, соціальним педагогом для комплексної підтримки.
- Рекомендуйте участь у психокорекційних групах для хлопців з підвищеним рівнем агресивності.

Отже, комплексний підхід до корекції проявів агресивної поведінки у підлітків з інтелектуальними порушеннями є необхідною умовою ефективної виховної та педагогічної роботи. Він передбачає поєднання психолого-педагогічних, соціальних та корекційно-розвиткових заходів, спрямованих на формування у підлітків навичок емоційної регуляції, конструктивної взаємодії та соціально прийнятної поведінки.

Агресивність у цієї категорії учнів має різні форми прояву — від вербальних і демонстративних реакцій до імпульсивних фізичних дій. Тому робота педагогів повинна бути системною, диференційованою та враховувати індивідуальні особливості кожного підлітка. Важливим є створення безпечного освітнього середовища, де дитина відчуває підтримку, прийняття та можливість виражати емоції у соціально прийнятний спосіб.

Особливе значення має співпраця педагогів, психологів і батьків, що забезпечує єдність вимог і послідовність виховного впливу. Використання ігор, соціальних історій та тренінгів комунікативних навичок сприяє зниженню рівня агресивності та розвитку позитивних моделей поведінки.

Отже, комплексний підхід дозволяє не лише зменшити агресивні прояви, а й сприяє гармонійному розвитку особистості підлітка з інтелектуальними порушеннями, формуванню його соціальної компетентності та успішній інтеграції у суспільство.

## ВИСНОВКИ

1. Агресивна поведінка підлітків є результатом взаємодії біологічних, психологічних і соціальних чинників. Вона може працювати як адаптивна функція (захист, самоствердження, подолання страху), так і деструктивна (руйнування, насильство, девіації). Агресивна поведінка у підлітків з інтелектуальними порушеннями є складним психолого-педагогічним явищем, що формується під впливом як внутрішніх (емоційна нестабільність, труднощі саморегуляції), так і зовнішніх чинників (конфліктні сімейні стосунки, соціальна дезадаптація, негативний досвід взаємодії з дорослими). Прояви агресивної поведінки варіюються від вербальних до фізичних, мають вибірковий характер і часто є відповіддю на фрустрацію чи почуття безпорадності.
2. За результатами проведеного дослідження встановлено, що загальний рівень агресивності є вищим серед підлітків з інтелектуальними порушеннями, особливо серед хлопців (50,0%), що свідчить про потребу в цілеспрямованій корекційно-розвивальній роботі. Середній рівень агресивності є найбільш поширеним серед обох груп, що може свідчити про загальну тенденцію до емоційної нестабільності в підлітковому віці, незалежно від типу розвитку. Низький рівень агресивності частіше зустрічається серед дівчат, особливо з інтелектуальними порушеннями (21,5%), що може бути пов'язано з особливостями емоційної регуляції та соціалізації. Емоційна сфера виявляє чіткі відмінності за статтю: дівчата схильні до внутрішньо спрямованих реакцій (тривожність, замкненість, плаксивість), тоді як хлопці частіше демонструють зовнішньо спрямовані форми (агресивність, імпульсивність, опозиційність).
3. Агресивна поведінка у підлітків з інтелектуальними порушеннями може призводити до звуження кола соціальних контактів, конфліктів з оточенням, деформації особистісного розвитку. Водночас своєчасна педагогічна та психологічна підтримка здатна значно знизити рівень

агресивності. Аналіз гендерних відмінностей у корекційній роботі з підлітками з інтелектуальними порушеннями засвідчує, що ефективність психокорекційних програм безпосередньо залежить від урахування специфіки емоційного реагування, поведінкових проявів та соціальних очікувань, притаманних хлопцям і дівчатам. Тому робота педагогів повинна бути системною, диференційованою та враховувати індивідуальні особливості кожного підлітка. Важливим є створення безпечного освітнього середовища, де дитина відчуває підтримку, прийняття та можливість виражати емоції у соціально прийнятний спосіб. Особливе значення має співпраця педагогів, психологів і батьків, що забезпечує єдність вимог і послідовність виховного впливу. Використання ігор, соціальних історій та тренінгів комунікативних навичок сприяє зниженню рівня агресивності та розвитку позитивних моделей поведінки. Дівчата легше адаптуються до групових форм роботи, охочіше включаються в діалог, тоді як хлопці потребують чітких меж, структурованих інструкцій та правил.

Перспективами подальшого дослідження буде вивчення впливу сімейних моделей виховання на формування агресивної поведінки у підлітків з інтелектуальними порушеннями.