

Факультет спеціальної освіти, психології і соціальної роботи
Кафедра логопедії та спеціальних методик

Кваліфікаційна робота

з теми:

“Формування прийменникових зв’язків у дітей із загальним
недорозвиненням мовлення III рівня”

Виконала здобувачка 2 курсу групи SoL1-M24z

ОП Спеціальна освіта (Логопедія)
спеціальності 016 Спеціальна освіта
спеціалізації 016.01 Логопедія

Дарія ЯЦКОВА

Керівник:

Оксана КОНСТАНТИНІВ,
кандидат педагогічних наук, доцент

Рецензент:

м. Кам’янець-Подільський – 2025

ЗМІСТ

ВСТУП.....	3
РОЗДІЛ 1. ТЕОРЕТИЧНІ ОСНОВИ ФОРМУВАННЯ ПРИЙМЕННИКОВИХ ЗВ'ЯЗКІВ У ДІТЕЙ ІЗ ЗНМ ІІІ РІВНЯ.....	7
1.1. Особливості мовленнєвого розвитку дітей із нормотиповим мовленням та із ЗНМ.....	7
1.2. Прийменник у сучасній українській мові: поняття, функціональне призначення та класифікаційні підходи.....	17
1.3. Роль складних прийменників у формуванні мовлення та особливості їх вживання дітьми із ЗНМ ІІІ рівня.....	27
Висновки до розділу 1.....	34
РОЗДІЛ 2. ДОСЛІДЖЕННЯ ВЖИВАННЯ ПРИЙМЕННИКІВ У МОВЛЕННІ ДІТЕЙ ІЗ ЗНМ ІІІ РІВНЯ.....	36
2.1. Розроблення методики констатувального дослідження.....	36
2.2. Проведення констатувального дослідження та аналіз отриманих результатів.....	47
Висновок до розділу 2.....	61
РОЗДІЛ 3. КОРЕКЦІЙНО-РОЗВИВАЛЬНА ПРОГРАМА ФОРМУВАННЯ ПРАВИЛЬНОГО ВЖИВАННЯ ПРИЙМЕННИКІВ У ДІТЕЙ ІЗ ЗНМ ІІІ РІВНЯ.....	63
3.1. Обґрунтування змісту формувальної методики.....	63
3.2. Апробація методики та аналіз результатів.....	68
3.3. Методичні рекомендації логопедам і батькам щодо розвитку правильного вживання прийменників у дітей із ЗНМ.....	80
Висновок до розділу 3.....	90
ВИСНОВКИ.....	93
СПИСОК ВИКОРИСТАНИХ ДЖЕРЕЛ.....	97
ДОДАТКИ.....	104

ВСТУП

Актуальність дослідження. Мовлення є однією з найважливіших психічних функцій людини, яка забезпечує не лише процес комунікації, а й розвиток мислення, пізнавальної діяльності та соціальної взаємодії. У процесі оволодіння мовленням дитина не лише засвоює лексико-граматичну систему рідної мови, а й формує здатність адекватно відображати просторові, часові, логічні та причинно-наслідкові відношення між об'єктами і явищами навколишнього світу. Особливу роль у цьому відіграють прийменники, які виступають важливими елементами граматичної структури мовлення, забезпечуючи зв'язок між словами у реченні та формуючи граматичну правильність висловлювання.

У дітей із загальним недорозвитком мовлення (ЗНМ) III рівня спостерігаються значні труднощі у засвоєнні граматичних конструкцій, зокрема прийменниково-відмінкових форм. Такі діти часто неправильно вживають прийменники, опускають їх або замінюють іншими, що свідчить про недостатнє усвідомлення семантичних і граматичних зв'язків між словами. Це, у свою чергу, негативно позначається на розумінні мовлення, побудові зв'язних висловлювань, розвитку мислення й формуванні комунікативної компетентності.

Актуальність теми зумовлена тим, що проблема формування прийменникових зв'язків у дітей із ЗНМ III рівня є однією з центральних у логопедичній практиці, оскільки граматичний лад мовлення становить основу мовленнєвого розвитку. За даними сучасних логопедів (І. Брушневська, А. Куренкова, Ю. Рібцун, С. Поліщук, Л. Трофименко, О. Чекан тощо), порушення у використанні прийменників є системними та стійкими, вони виявляються не лише у спонтанному мовленні, а й у процесі спеціального навчання, що свідчить про необхідність цілеспрямованої корекційної роботи.

Складність формування прийменникових зв'язків пояснюється тим, що прийменники не мають самостійного лексичного значення, а виконують

граматичну функцію, що вимагає від дитини високого рівня узагальнення та абстрагування. Діти із ЗНМ III рівня через недостатній розвиток фонематичного слуху, лексико-граматичних узагальнень та операцій аналізу і синтезу не завжди усвідомлюють функцію прийменника у структурі висловлювання.

Сучасна логопедична практика потребує розроблення ефективних методів, вправ і прийомів, спрямованих на формування у дітей здатності правильно використовувати прийменники у різних граматичних конструкціях. Це набуває особливого значення в умовах реформування системи інклюзивної освіти в Україні, коли діти з порушеннями мовлення інтегруються в освітній простір загальноосвітніх закладів і потребують якісної мовленнєвої підтримки. Таким чином, актуальність даного питання і обумовила вибір теми дослідження: **«Формування прийменникових зв'язків у дітей із загальним недорозвитком мовлення III рівня».**

Мета дослідження: теоретично обґрунтувати та емпірично перевірити ефективність корекційно-розвивальної програми щодо формування правильного вживання прийменників у дітей із ЗНМ III рівня.

Відповідно до мети визначено **завдання дослідження:**

1. Розкрити особливості мовленнєвого розвитку дітей із нормотиповим мовленням та дітей із загальним недорозвитком мовлення III рівня.
2. Визначити місце прийменника у структурі сучасної української мови, охарактеризувати його функціональне призначення та класифікаційні підходи.
3. Дослідити роль простих і складних прийменників у побудові граматично правильних висловлювань та виявити типові труднощі їх вживання дітьми із ЗНМ III рівня.
4. Провести констатувальне дослідження, проаналізувати отримані результати та визначити характерні помилки у вживанні прийменників.
5. Розробити та апробувати методичку, спрямовану на розвиток правильного вживання прийменників у дітей із ЗНМ III рівня.

Об'єкт дослідження: мовленнєва діяльність дітей із ЗНМ.

Предмет дослідження: формування прийменникових зв'язків у дітей із загальним недорозвитком мовлення (ЗНМ) III рівня.

Для досягнення поставленої мети та розв'язання завдань було використано **комплекс методів дослідження**, які забезпечили всебічність і достовірність отриманих результатів:

1) теоретичні – аналіз, синтез, узагальнення – для опрацювання наукової, психолого-педагогічної та логопедичної літератури з проблеми формування граматичного ладу мовлення у дітей із ЗНМ; порівняльний метод – для зіставлення особливостей засвоєння прийменникових зв'язків дітьми з нормотиповим мовленням і дітьми із ЗНМ III рівня; класифікація та систематизація – для впорядкування відомостей про види прийменників, типові мовленнєві помилки та шляхи їх подолання;

2) емпіричні методи – логопедичне обстеження – для визначення рівня мовленнєвого розвитку дітей, зокрема сформованості прийменникових конструкцій;

3) методи обробки даних – кількісний та якісний аналіз; порівняння результатів до і після формувального експерименту для визначення ефективності корекційно-розвивальної програми.

Наукова новизна дослідження: уточнено зміст поняття «прийменникові зв'язки у мовленні дітей із загальним недорозвитком мовлення III рівня» як складного мовленнєвого утворення, що охоплює граматичні, семантичні та комунікативні компоненти. Визначено специфіку порушень уживання простих і складних прийменників у мовленні дітей із ЗНМ III рівня та систематизовано типові помилки, характерні для даної категорії дітей. Теоретично обґрунтовано та практично розроблено корекційно-розвивальну програму, спрямовану на формування правильного вживання прийменників у дітей дошкільного віку із ЗНМ III рівня.

Практичне значення результатів дослідження: отримані результати можуть бути використані у процесі підготовки фахівців логопедичного профілю, а також при розробленні навчально-методичних посібників із

корекційно-розвивальної роботи з дітьми із ЗНМ. Матеріали дослідження можуть слугувати підґрунтям для подальших наукових пошуків, присвячених формуванню граматичного ладу мовлення у дітей з різними формами мовленнєвих порушень.

Структура роботи. Робота складається зі вступу, трьох розділів, висновків до розділів, загальних висновків, додатків, списку використаних джерел (58 найменувань). Повний обсяг роботи – 109 сторінок, з них 98 сторінок основного тексту.

РОЗДІЛ 1

ТЕОРЕТИЧНІ ОСНОВИ ФОРМУВАННЯ ПРИЙМЕННИКОВИХ ЗВ'ЯЗКІВ У ДІТЕЙ ІЗ ЗНМ ІІ РІВНЯ

1.1. Особливості мовленнєвого розвитку дітей із нормотиповим мовленням та із ЗНМ

Ряд авторів прийшли до думки про те, що мовлення починає розвиватися практично з перших днів життя та проходить декілька етапів розвитку. Так процес розвитку мовлення ділять на попередній період (лепет, крик, гуління); період осмислення мовлення дорослих та застосування в активному мовленні слів, речень, засвоєння фразового мовлення.

В дитячому віці дитина ще не використовує мовленнєві засоби для вираження своїх станів та потреб, перші слова з'являються лише наприкінці першого року життя, тому даний етап в розвитку дитини називається до мовленнєвим. Проте значення цього періоду відіграє дуже велику роль в мовленнєвому розвитку дитини. Саме в ранньому дитинстві з'являються перші голосові реакції, які спочатку мають немовленнєвий характер, але поступово стають все більш зрозумілими та починають виражати все більшу різноманітність та більш складний зміст. В цей період виникає розуміння дитиною мовлення дорослого. Вже на першому місяці життя у дитина формуються форми спілкування з близькими: тактильний контакт, звернення дорослих до дитини.

На думку Ю. Рібцун найпершим мовленнєвим проявом є крик (0-3 місяців). В цей період починає формуватися інтонаційне мовлення. Після крику з'являється гуління (3-6 місяців) – співуча вимова ланцюгу голосних звуків, близьких до [а], [у], [и], часто в поєднанні з приголосними [г], [м]. Занепокоїти дорослих в цей період повинна повна відсутність або недостатність інтонаційної виразності крику та гуління, одноманітне тихе гуління, відсутність сміху [47].

I. Марченко відмічає, що гуління – це важливий етап довербального розвитку мовлення. За даними науковця вкрай негативно впливає на розвиток дитини недостатність саме емоційно-позитивного контакту з дорослими, особливо порушення взаємозв'язку матері з дитиною. Лепет проявляється в період 6-12 місяців. На початок розвитку лепету вказує поява поєднання мовних звуків («таа», «лаа»), грубих та голосних звуків («маа», «баа»). Зароджується перший склад («ма»). Поступово лепет отримує соціалізований характер. Під час лепету починає розвиватися тривалість видиху, активізується слухова увага. Часто в цей період можна почути звуки, яких немає в рідній мові, а частину звуків взагалі неможливо вимовити. До першого року життя звуки лепету майже всі замінюються на звуки фонетично близькі до звуків рідної мови. Під час розмови дорослих дитина уважно дивиться в обличчя, слідкує за рухами губ – в цей період закладаються кінестетичні відчуття від артикуляційного апарату [39].

В. Левицький говорить про те, що всі діти, незалежно від національності, лепечуть однаково, і лише пізніше вони починають говорити на тій мові, на якій говорить оточуючі дитину люди [31]. Відповідним для здорової дитини даного віку є те, що промовляння звуків стає видом її діяльності. В той же час у неї починає розвиватися й початкове розуміння зверненої до неї мови.

В 9-13 місяців відмічається поява звукових конвенціональних сигналів. В роботах С. Коноплястої та В. Кисличенко описані різноманітні ситуації, коли дитина раннього віку звертається до дорослого в пошуках допомоги та в окремих випадках проявляє спонукальні сигнали – може хникати, виражати неспокій, мукати і т.п. Саме такі сигнали комунікації з часом стають постійними, а дорослий починає розуміти їх значення.

Перші слова дитини носять узагальнено-змістовний характер. Одним і тим самим словом або звуковимовою дитина може визначати і предмет, і прохання, і почуття. Ситуаційне мовлення дитини супроводжується мімікою та жестами.

З появою перших слів, приблизно в рік наступає другий етап розвитку мовлення – період усвідомлення мовлення дорослих. Його особливість полягає в тому, що перші звукосполучення набувають якості предметної співвіднесеності.

Відповідно до поглядів Н. Голуб цей етап називається етапом появи слів та речень. Перші слова нескладні за своєю складовою та звуковою структурою, включає звичайні губні, передньоязикові, задньоязикові звуки. При цьому слова складаються з двох відкритих складів, які повторюються. У слів виникає зрозуміла база («ам-ам» - означає їсти, «ко-ко» - означає курочку) [15]. На даному етапі з'являються перші іменники та практично одразу з ними з'являються прості дієслова («дай», «на»). До кінця даного етапу (1,5 роки) словниковий запас дитини зростає від двох слів до 15-20 слів. В цей же час з помітним випередженням розвивається імпресивний словник. Дитина розуміє набагато більше, ніж говорить сама. Від 1,3 років до 2 років починається третій етап. В цей період з'являються окремі аморфні слова, які виступають в ролі речень. В мовленні дитина використовує іменники, в слові відтворюється один склад чи два однакових («ту-ту», «га-га», «ко-ко»). В якості наголошених голосних виступають [а], [о], [у], [і], приголосні [м], [п], [б], [к], [д], [т], [л], [с], [х], [г].

До 1,8 років в мовленні дитина починає об'єднувати вже два аморфних слова. Починають використовуватися невідмінювані іменники, форми дієслів, які не відмінюються в наказовому способі («неси», «йди», «дай»). В слові часто упускається початковий звук або кінцевий приголосний [х], [ц], [й]. В 1 рік 10 місяців речення починають містити в собі 3-4 слова. До двох років формується просте фразове мовлення. Перші фрази складаються з двох слів. Можливе використання слів-звуконаслідувань та присутність аграматизмів. Наприклад, «дай ам-ам». Першим в нормі правильно засвоюється знахідний відмінок, із закінченням «у», називний відмінок, із закінчення «и», «і», іноді речення із закінченням «є». Починають формуватися нові звуки мовлення. В звуковому оформленні можливі похибки. На даному етапі формується складова структура

слів. В мовленні дитини все частіше зустрічаються м'які звуки, ніж тверді. Збільшується обсяг розуміння мовлення. Відсутні в словниковому запасі слова замінюють жести. В цей же час починає розвиватися регулятивна та комунікативна функція мовлення. Саме на цьому етапі засвоюються слова «можна» та «не можна». З'являються прислівники «де», «ще», «добре» та інші.

В ранньому віці дитина починає проявляти ініціативу в мовленнєвому спілкуванні. Відбувається засвоєння діалогічної форми мовлення. Розвивається розуміння словесного мовлення – встановлюється стійкий зв'язок між певним звучанням та предметом, дією, слова відокремлюються з фраз та спочатку співвідносяться дитиною.

Поступово до двох років слово звільнюється від ситуативних зв'язків, стає узагальнюючою назва груп предметів, дій, виокремлення слова з мови та засвоєння його значення.

На четвертому етапі (від 2 до 3 років) словниковий запас дітей збільшується до 250 слів. У дитини з'являються звуки середнього онтогенезу. З'являються найскладніший серед голосних звуків – звук [и]. Ті приголосні, які вже використовуються дитиною в мові, отримують пари у вигляді дзвінких-глухих, твердих-м'яких. Виникають перші складні сонорні [л], [л']. До кінця даного етапу у дитини з'являються фактично всі звуки, не враховуючи артикуляційно складні. До трьох років ще можуть бути відсутніми звуки [ж], [ш], [щ], [ц], [ч], [л], [р], [р']. На відміну від попереднього етапу з'являються граматичні засоби на фоні розвинутого фонематичного слуху. Відбувається вивчення граматичного структурування фрази [10].

У дитини, яка розвивається в нормі, до трьох років вже сформоване фразове мовлення. Можливі окремі аграматизми, які проявляються внаслідок незасвоєння складних граматичних категорій. В три роки можуть бути не засвоєні категорії відміни, відмінювання, особливо щодо множини. Також можуть бути незасвоєні складні логіко-граматичні конструкції.

Перехід до словесного мовлення знаменує новий етап в розвитку фонетичної сторони мовлення, тому що звуки починають функціонувати в

складі слів, як фонемі, а значить, їх вимова повинна відповідати певному еталону.

Від трьох до п'яти років, триває етап повсякденного фразового мовлення з труднощами лексико-граматичного та фонематичного боку. До п'яти років формування фонетичної сторони мовлення закінчується. На основі розвинутого фонематичного слуху настає оволодіння простими навичками звукового аналізу. Мимовільна артикуляція звуків та їх поєднання під час промовляння слів дається дитині складно на відміну від мимовільного лепету, в якому дитина з легкістю відтворювала велику кількість звуків.

В цей період в дитини виникає потреба та бажання розповісти про свої почуття та ділитися враженнями, що і стає передумовою становлення монологічного мовлення, хоча спочатку зв'язні висловлювання дитини ще зберігають риси ситуативності. В ігровій діяльності вдосконалюється і діалогічне мовлення дитини, яка за допомогою діалогу планує, погоджує свої дії, регулює свої стосунки під час гри. До кінці періоду дошкільного дитинства у дітей відмічаються в найпростіших формах орієнтація на адресата мови під часу вибору слів та формуванні думок. Використання мови в нових функціях потребує правильного фонетичного, лексичного та граматичного оформлення.

Об'єм активного словника дошкільника швидко зростає і до шести-семи років досягає, за даними більшості дослідників, 3-4 тисяч слів. Індивідуальні розбіжності уже в цьому віці можуть бути значними та в окремих випадках словник може досягати 12 тисяч слів. Спостерігаються якісні зміни в словниковому складі мови дошкільників: зростає частина слів із узагальненим значенням, використовуються слова всіх частин мови, слова вживаються більш диференційовано у відповідності з їх значеннями, зростає запас синонімів, антонімів, багатозначних слів. Але процес розвитку словникових значень в цьому віці не завершується, через що часто виникають ситуації нерозуміння дитиною слова, особливо якщо воно використовується в переносному значенні.

Діти дошкільного віку використовують в мові різноманітні типи речень, в тому числі і велику кількість складних, із застосуванням всіх граматичних

форм. Продовжується засвоєння системи словозмін, і хоча на початку цього періоду зберігаються помилки в утворенні форм слів, обумовлені незнанням нормативних варіантів, проте поступово дитина починає орієнтуватися на норму.

Якщо ж за певних причин наприклад, фізіологічних, психологічних, посттравматичних, до 7 років у дітей спостерігаються труднощі в засвоєнні основних мовних структур, то варто говорити про мовленнєве порушення, одним з яких є фонетико-фонематичне порушення мовлення. Фонетико-фонематична сторона мовлення є показником загальної культури мовлення, відповідності мовлення того, хто розмовляє, нормам мовлення. Фонетико-фонематичний недорозвиток мовлення – це порушення процесів формування вимови у дітей з різноманітними мовленнєвими порушеннями, через труднощі сприймання та вимови фонем.

За визначенням О. Вінокурової, порушення мовлення – це так званий узагальнюючий термін, який використовується для позначення відхилень від мовленнєвої норми. Яка прийнята в певному мовному середовищі, які повністю чи частково чинять перешкоду для мовленнєвого спілкування. Сприяють обмеженню можливості пізнавального розвитку та соціальної адаптації [12].

Мовленнєві порушення мають такі особливості:

- 1) вони не відповідають віку людини;
- 2) не являються діалектизмами, безграмотністю мовлення та вираженням незнання мови;
- 3) пов'язані з відхиленнями у функціонуванні психофізіологічних механізмів мовлення;
- 4) здійснюють негативний вплив на подальший психічний розвиток дитини;
- 5) мають стійкий характер та не зникають самостійно;
- 6) вимагають логопедичної допомоги, в залежності від їх характеру [5].

Сучасна логопедична наука говорить про те, що під ЗНМ розуміється низький рівень сформованості якоїсь мовленнєвої функції чи мовленнєвої

системи взагалі. Д. Лола наголошує на тому, що ЗНМ – це таке специфічне порушення мовлення, яке проявляє себе в недостатній або повній несформованості абсолютно всіх складових мовленнєвої діяльності на експресивному та імпресивному рівнях, несформованості операцій та функцій, які забезпечують засвоєння мови через вплив шкідливих факторів екзогенного або ендогенного походження на різних етапах розвитку особистості [34].

Завдяки системному підходу щодо аналізу мовленнєвої діяльності у дітей С. Поліщук було виділено та описано ЗНМ. Дослідником, в межах психолого-педагогічної класифікації мовленнєвих порушень, було виділено групи дітей із ЗНМ. Це дало змогу практично запровадити систему фронтального корекційного навчання дітей як дошкільного, так і шкільного віку. С. Поліщук вважає, у дітей із збереженим слухом та первинно збереженим інтелектом під ЗНМ розуміється така форма аномалії мовлення, при якій відбувається порушення формування абсолютно всіх складових системи мовлення (звукова структура, лексика, граматики, фонематичні процеси, смислова сторона мовлення) [44]. Діти цієї групи характеризуються тим, що мають порушення у вимові та розрізненні звуків. Їм недостатньо вдається оволодіти системою морфем. Це призводить до низького рівня засвоєння навичок словозміни та словотворення, як правило, словниковий запас значно нижчий за вікову норму, зв'язне мовлення порушене.

Поява ЗНМ викликана різноманітними несприятливими факторами внутрішньоутробного розвитку, під час пологів чи першими роками життя. Таким чином можна виділити та охарактеризувати наступні причини ЗНМ у дошкільників:

1. Зовнішні причини:

- фізичні (радіація, механічні дії тощо);
- хімічні (вживання наркотиків, алкоголю, паління);
- біологічні (бактерії, віруси тощо).

2. Внутрішні причини:

- вік батьків;

- гормональні причини;
- спадкова патологія;
- родинні форми патології.

3. Органічні причини:

- недорозвинення та ураження головного мозку, яке відбулося у внутрішньоутробному періоді, в період пологів;
- порушення периферичних органів мовлення, наприклад, ураження слуху, розщеплення твердого піднебіння тощо);
- хвороби, які перенесла мати;
- загально та фізично ослаблена дитина (захворювання внутрішніх органів, порушення обміну речовин, рахіт, внутрішньоутробна патологія).

4. Соціальні причини:

- наслідування;
- підвищена нервова збудливість;
- соматично ослаблена дитина;
- занадто шумна обстановка;
- двомовність.

С. Поліщук описала три рівні розвитку мовлення дітей, які мають ЗНМ.

Характеристика цих рівнів подана у таблиці 1.1:

Таблиця 1.1

Рівні мовленнєвого розвитку дітей із загальним недорозвиненням мовлення

I рівень	II рівень	III рівень
У дітей мовленнєві засоби вкрай обмежені. Активний словник складається з невеликої кількості побутових	Цей рівень характеризується підвищенням рівня мовленнєвої активності дітей. Спілкування	У дітей присутне розгорнуте фразове мовлення, але в наявності елементи фонетико-фонематичного та

Продовження таблиці 1.1

<p>слів, які вимовляються нечітко. Характерне звуконаслідування.</p>	<p>відбувається за рахунок застосування постійного, але поки що спотвореного та обмеженого запасу загальноживаних слів. Під час спілкування діти застосовують прості за своєю конструкцією фрази, володіють повсякденним словниковим запасом. Мовлення цих дітей можна розділити на назви предметів, окремих дій чи ознак. На даному рівні можливе використання сполучників, займенників, прийменників. Діти можуть відповідати на поставлені питання, за допомогою дорослого скласти розповідь за картинками та невеличкі описові розповіді.</p>	<p>лексико-граматичного недорозвинення. Діти вільно спілкуються з оточуючими, але їм необхідна допомога з боку оточуючих. Поки що важко здійснювати самостійне спілкування.</p>
--	---	---

Кожен рівень характеризується своїм певним співвідношенням первинного порушення та його вторинних проявів. Це може призводити до

затримки формування мовленнєвих складових. Перехід від одного рівня до іншого характеризується появою нових можливостей в мовленні дітей, дозволяє підвищити мовленнєву активність, змінити предметно-смісловий зміст та компенсаторний фон.

Виділяється також четверта група дітей із ЗНМ. Для неї характерним є розвиток діалогічного мовлення, удосконалення зв'язного мовлення, засвоєння грамоти, окремі проблеми в розвитку лексичного та граматичного ладу. Такі помилки здаються несуттєвими, на перший погляд, проте їх сукупність призводить до появи великих труднощів під час засвоєння дитиною письма і читання, адже навчальний матеріал сприймається слабо, рівень його засвоєння дуже низький, а правила граматики можуть не засвоюватися взагалі [44].

С. Конопляста та Т. Сак розробили психолого-педагогічну класифікацію ЗНМ із врахуванням типу та ступеню порушень окремих компонентів мовлення:

1) фонетичне недорозвинення мовлення (ФНМ) – група порушень мовлення, які стосуються порушення вимови фонем;

2) фонетико-фонематичне недорозвинення мовлення (ФФНМ) – група порушень мовлення, які стосуються порушень процесів формування вимови фонем, спостерігається неправильне сприймання звуків рідної мови. Дитина має не тільки порушення усного мовлення, але й має помилки під час письма або читання;

3) лексико-граматичне недорозвинення мовлення (ЛГНМ) – група порушень мовлення, яка проявляється недорозвитком у дітей лексико-граматичної системи мовлення при сформованих фонетико-фонематичних компонентів. Діти мають труднощі писемного мовлення;

4) загальне недорозвинення мовлення (ЗНМ) – група порушень мовлення, при яких порушено формування всіх компонентів мовленнєвої системи.

Мовленнєвий недорозвиток у дошкільників може виражатися в різних ступенях. У дітей може бути як повна відсутність мовлення, лепету, розгорнутого мовлення, а можуть бути елементи лексико-граматичного та фонетичного недорозвитку. Важливо враховувати той факт, що ЗНМ можна

спостерігати у дітей при різноманітних ураженнях центральної нервової системи, у відхиленнях у будові та функціях артикуляційного апарату.

Отже, проведений аналіз особливостей мовленнєвого розвитку дітей із нормотиповим мовленням та дітей із загальним недорозвитком мовлення (ЗНМ) дає змогу зробити висновок, що між цими групами існують суттєві якісні та кількісні відмінності у формуванні всіх компонентів мовлення. У дітей із нормотиповим мовленнєвим розвитком засвоєння звукової, лексичної, граматичної та зв'язної сторін мовлення відбувається послідовно, відповідно до вікових закономірностей, що забезпечує можливість повноцінного спілкування, пізнання та мисленнєвого розвитку.

Натомість діти із ЗНМ III рівня характеризуються порушенням усіх сторін мовленнєвої системи: недосконалим фонематичним сприйманням, обмеженим словниковим запасом, труднощами у граматичному оформленні висловлювань та у побудові зв'язного мовлення. Особливо вираженими є порушення у використанні прийменників і прийменникових конструкцій, що свідчить про недостатній рівень оволодіння синтаксичними засобами.

Таким чином, мовлення дітей із ЗНМ потребує цілеспрямованої логопедичної корекції, спрямованої на формування граматичної будови мови, розвиток розуміння просторових, часових та логічних відношень, а також на збагачення активного словника. Усвідомлення специфіки мовленнєвих порушень при ЗНМ має важливе значення для вибору адекватних методів і прийомів навчання та корекційного впливу, що забезпечують гармонійний розвиток мовлення і мислення дитини.

1.2. Прийменник у сучасній українській мові: поняття, функціональне призначення та класифікаційні підходи

Прийменник є однією з частин мови, що виконує важливу граматичну та семантичну функцію у побудові висловлювань. Він належить до службових частин мови та не має самостійного лексичного значення, проте здатний визначати відношення між словами у реченні, формуючи граматично правильну та зрозумілу структуру висловлювання. У мовленні дітей прийменники виконують ключову роль у вираженні просторових, часових, причинно-наслідкових та логічних зв'язків між об'єктами та явищами.

Таким чином, вивчення прийменника, його семантичної та граматичної функцій, а також різних підходів до класифікації є необхідною передумовою для розробки ефективних методів формування правильного вживання прийменників у мовленні дітей із ЗНМ. Зрозуміння специфіки цієї службової частини мови дозволяє логопедам і педагогам розробляти цілеспрямовані вправи та корекційні програми, що сприяють подоланню типових помилок і підвищенню рівня мовленнєвої компетентності дітей.

Н. Алексєєнко зазначає, що прийменник є службовою частиною мови, що разом із відмінковими формами іменників або займенників забезпечує встановлення підрядних і синтаксичних зв'язків між словами. Він поєднується з іменниками (або займенниками) у непрямих відмінках і може вживатися як з одним, так і з кількома відмінками. Прийменники становлять елемент складної та цілеспрямовано організованої мовної системи. А. Колодяжний доречно відзначав, що вони виступають «будівельним матеріалом особливого виду словникового складу мови, який ніби цементує окремі слова, допомагаючи граматиці впорядковувати їх у речення та надавати висловленій думці осмисленого характеру» [1].

А. Адаменко зазначає, що з погляду походження прийменники неоднорідні і поділяються на первинні (непохідні) та вторинні (похідні). Первинними вважають ті, що не утворені від інших слів, тоді як вторинні

походять від повнозначних слів. Однак точне визначення цієї класифікації складне, оскільки етимологічні та синхронічні ознаки не завжди збігаються. Наприклад, прийменники на кшталт «крім», «крізь», «ради», «завдяки» в сучасній мові сприймаються як непохідні, оскільки слова, від яких вони колись утворилися, вже зникли. Деякі дослідники вважають, що навіть такі «істинно первинні» прийменники, як «в», «на», «з», історично походять від повнозначних слів. У перших письмових джерелах первинні прийменники остаточно відійшли від прислівників і стали службовими словами, що виконують функцію встановлення синтаксичних зв'язків між самостійними словами. Відповідно, співвідношення первинних і вторинних прийменників може варіюватися залежно від синхронічного або діахронічного підходу до класифікації. Так, синхронічно прийменники «між» чи «крізь» вважаються первинними, проте в діахронічному аспекті вони мають похідне походження. Таким чином, у різні етапи розвитку української мови склад первинних і вторинних прийменників змінювався [2].

Прийменники також можна класифікувати за часом виникнення. До давніх належать, наприклад, «в», «на», «за», «під», тоді як нові утворення, або функціональні омоніми, включають «коло», «поперек», «шляхом», «під час». Ще більш сучасні конструкції утворюють прийменники типу «у зв'язку з», «у напрямку до», «біля» та інші, що відображає розвиток мовної системи й появу нових способів вираження відношень між об'єктами та явищами [19].

Л. Дерев'янку, розглядаючи прийменники з синхронічної перспективи, наголошує, що «найдоцільніше їх поділяти на первинні та вторинні за функціональним принципом». Згідно з цим підходом, до первинних належать ті прийменники, які вживаються виключно у позиції з семантикою прийменника, тоді як до вторинних відносять прийменники, що мають омонімічні повнозначні слова у системі мови [19].

Окрім головної відмінності – наявності чи відсутності омонімічної форми з повнозначним словом – первинні прийменники вирізняються ще кількома характерними ознаками:

1. Односкладовість та одноморфемність – двоскладові варіанти часто виникають через фонетичні зміни (наприклад: «порівняємо», «над» → «наді», «надо», «під» → «піді», «підо»);
2. Широка полісемія та більша абстрактність значень, що відрізняє їх від вторинних;
3. Вища відповідність між значенням прийменника та відмінковою формою іменника у певних позиціях;
4. Наявність бінарних позицій: наприклад, «від – од», «з – без», «над – під»;
5. Можливість відриву від іменника та злиття з дієсловом у ролі дієслівного постфікса при керуванні субстантивною відмінковою формою [22].

Загалом група первинних прийменників налічує близько 80 одиниць. Вони походять із спільнослов'янської мови, тому їхній склад протягом історії залишався відносно стабільним. Вторинні прийменники, навпаки, формувалися вже на українському вченні і їхня кількість постійно зростає у зв'язку з розвитком.

Сучасний етап розвитку української мови характеризується появою нових прийменників, а також співіснуванням синтетичного та аналітичного способів вираження семантичних відношень у прийменникових словосполученнях. Основу первинних прийменників складають ті, що не мають співвідносних форм ні з семантичного, ні з формального погляду з іншими частинами мови; це так звані діахронічно первинні прийменники. До цієї групи належать, зокрема, такі одиниці: без, біля, в (у), від (од), до, з, за, коло, крізь, крім, між (межи), на, над, о (об), окрім, перед, під, по, при, про, ради, серед, через, а також новоутворені форми на зразок повз, проз, які виникли шляхом зрощення «по» та «про» із застарілими прийменниками «уз» (вз) [23].

До групи первинних прийменників також належать ті одиниці, що утворилися в результаті поєднання двох або трьох історично первинних прийменників, але в сучасній українській мові залишаються нерозкладними у граматичній системі та зберігають свою семантико-граматичну функцію. Серед

таких слів можна виділити: задля, заради, з-за, з-між, з-над, з-перед, з-під, з-поза, з-поміж, з-понад, з-поперед, з-попід, з-посеред, з-проміж, насеред, побіля, поза, поміж, понад, поперед, попід, посеред, проміж, а також форми, що утворилися шляхом злиття займенника «що» з прийменником «до», наприклад щодо.

Таким чином, первинні прийменники представляють собою слова, які втратили будь-який зв'язок із повнозначними частинами мови та сформували окрему групу у сучасній українській мові. Вони зазнали зміни значення та морфологічної структури й отримали здатність виражати нові відношення у межах сучасної граматики, забезпечуючи точність і гнучкість синтаксичних конструкцій.

Прийменники виконують у мовленні низку важливих функцій, що забезпечують зв'язність, точність і логічну організацію висловлювань. Основною роллю цієї службової частини мови є формування граматичних і семантичних зв'язків між словами, а також передавання різних видів відношень між предметами, явищами та подіями. Функціональне призначення прийменників можна розглядати з кількох аспектів:

1. Граматична функція.

Прийменники відіграють важливу роль у встановленні відмінкових залежностей іменників, займенників та числівників у реченні, виступаючи своєрідним «мостом», що поєднує окремі слова у граматично правильні конструкції. Вони визначають, у якому відмінку слід вживати слово, з яким вони поєднуються, тим самим забезпечуючи точність і логічність висловлювання.

Наприклад:

1) «Іти до школи» – прийменник «до» вимагає використання родового відмінка; без дотримання цього правила речення втратило б граматичну коректність і могло б сприйматися як неправильне або нечітке.

2) «Сидіти під деревом» – прийменник «під» вживається з місцевим відмінком, що дозволяє однозначно визначити просторове положення об'єкта.

3) «Завдяки підтримці батьків» – прийменник «завдяки» керує давальним відмінком, підкреслюючи причиново-наслідкові відношення між суб'єктом і об'єктом дії.

Крім того, правильне використання прийменників сприяє гармонійній побудові складних речень, де важливо передати відношення часу, простору, причини, способу дії або відношення між суб'єктами. Наприклад: «Після уроків, завдяки допомозі вчителя, учні виконали завдання» – тут прийменники «після» і «завдяки» встановлюють часовий і причинний зв'язок між діями, роблячи висловлювання зрозумілим та логічним [40].

Таким чином, граматична функція прийменників забезпечує не лише правильне узгодження слів у реченні, а й створює основу для формування зв'язного, логічного і семантично точного мовлення. У мовленні дітей, особливо тих, хто має загальний недорозвиток мовлення, освоєння цієї функції є критично важливим для розвитку граматичної компетентності та формування навичок побудови чітких і зрозумілих висловлювань.

2. Семантична функція.

Прийменники виконують важливу семантичну функцію, передаючи різноманітні відношення між об'єктами, явищами та подіями, що є необхідним для точного і зрозумілого висловлювання. Вони дозволяють позначати місце, час, причину, спосіб дії, а також логічні чи відносинні зв'язки між компонентами речення.

1) Просторові прийменники вказують на розташування предметів у просторі або напрям руху. Наприклад: «книга лежить на столі», «вийти під міст», «пташка сидить між деревами». Використання таких прийменників дозволяє детально описувати просторові відносини та робить висловлювання більш наочним і зрозумілим.

2) Часові прийменники визначають момент або тривалість дії, що дає можливість відтворити хронологію подій. Наприклад: «зустрітися після уроків», «почати проект під час канікул», «залишитися до вечора». Цей тип

прийменників допомагає чітко виокремлювати часові рамки, що особливо важливо для зв'язного викладу подій.

3) Причинно-наслідкові прийменники виражають причину або мотив дії. Наприклад: «вдалося вирішити проблему завдяки допомозі колег», «завдання не виконано через дощ», «постарався успішно, заради результату». Вони дозволяють передавати причинно-наслідкові відношення та логічну послідовність дій.

4) Модальні або способові прийменники показують, яким чином виконується дія, уточнюють засіб або спосіб її здійснення. Наприклад: «розв'язати задачу шляхом проб і помилок», «відправити лист за допомогою електронної пошти». Вони збагачують мовлення деталями, уточнюють способи дії та роблять висловлювання більш повним.

5) Логічні та відносинні прийменники відображають взаємозв'язки між компонентами висловлювання, показують підпорядкування або відношення предметів чи явищ. Наприклад: «обговорили питання щодо плану уроку», «дії здійснюються у зв'язку з новими правилами», «інформація надана стосовно проекту». Такі прийменники формують структурну цілісність речення та уточнюють семантичні відношення [1].

Таким чином, прийменники виконують ключову роль у семантичному оформленні мовлення, забезпечуючи точність передачі змісту, логічну послідовність та зрозумілість висловлювання. У мовленні дітей, зокрема тих, хто має загальний недорозвиток мовлення, правильне засвоєння функціонального значення прийменників сприяє розвитку когнітивних навичок, формуванню зв'язного мовлення та адекватного вираження просторових, часових і причинно-наслідкових відношень.

3. Синтаксична функція.

Прийменники виконують важливу синтаксичну роль, будучи основним засобом формування словосполучень та складних речень. Вони поєднують самостійні слова у цілісні конструкції, визначають синтаксичні ролі компонентів речення та встановлюють їхні взаємозв'язки. Завдяки

прийменникам мова стає структурно впорядкованою, що дозволяє передавати значення точно та зрозуміло.

Наприклад:

1) «Книга лежить на столі» – прийменник «на» встановлює залежність між іменником «стіл» і словосполученням, визначаючи місце розташування об'єкта. Без цього прийменника неможливо точно передати просторовий зв'язок предметів.

2) «Він поїхав у зв'язку з роботою» – складний прийменниковий зворот «у зв'язку з» вводить пояснювальну конструкцію, яка відображає причину дії та пов'язує головне речення з обставиною.

Крім того, синтаксична функція прийменників проявляється у кількох аспектах:

1. Формування словосполучень – прийменники визначають тип залежності між головним словом і залежним, створюючи структуровані та змістовні сполучення: «сидіти біля вікна», «ходити попри будинок».

2. Побудова складних речень – вони допомагають поєднувати прості речення у складні конструкції, вводячи обставини місця, часу, способу дії чи причини: «Він залишився вдома, через негоду не пішовши на прогулянку».

3. Уточнення синтаксичних ролей слів – прийменник сигналізує, яке слово є залежним, а яке – головним, що особливо важливо для побудови зв'язного та граматично правильного мовлення.

4. Підтримка зв'язності тексту – завдяки прийменникам слова та речення стають логічно пов'язаними, формуючи цілісний зміст і роблячи висловлювання зрозумілим для слухача або читача [2].

Синтаксична функція прийменників є особливо значущою у мовленні дітей, зокрема тих, хто має загальний недорозвиток мовлення, адже правильне вживання прийменників допомагає формувати структурно правильні словосполучення, висловлювати взаємозв'язки між подіями та предметами та будувати зрозумілі, логічно організовані речення.

4. Комунікативна функція.

Прийменники виконують важливу комунікативну роль, забезпечуючи точність і зрозумілість мовлення. Вони дозволяють передавати відносини між подіями, предметами та явищами, уточнювати деталі ситуації і формувати логічно структуроване висловлювання. Завдяки прийменникам мовлення стає більш повним і зрозумілим, оскільки вони допомагають визначити обставини дії, її причину, спосіб виконання, просторове або часове розташування.

Наприклад:

1) «Завдяки допомозі вчителя учень виконав завдання» – прийменник «завдяки» уточнює причину успішного виконання дії;

2) «Вона сиділа біля вікна» – прийменник «біля» допомагає точно передати просторові відносини;

3) «Після уроків діти пішли додому» – прийменник «після» визначає часові рамки події, роблячи висловлювання чітким і зрозумілим.

У мовленні дітей, особливо тих із загальним недорозвитком мовлення, комунікативна функція прийменників є критичною. Правильне використання цих службових слів дозволяє уникнути двозначностей, забезпечує точну передачу думки та покращує взаєморозуміння між дитиною і співрозмовником. Крім того, освоєння прийменників сприяє формуванню здатності до логічного зв'язного висловлювання, розвитку абстрактного мислення та розуміння відносин між об'єктами і явищами, що є основою ефективної комунікації [19].

Таким чином, комунікативна функція прийменників тісно пов'язана з розвитком мовної компетентності та здатності до передачі точного і зрозумілого повідомлення, що є важливим аспектом формування мовленнєвих навичок у дітей із ЗНМ III рівня.

5. Когнітивна функція.

Прийменники виконують важливу когнітивну роль у мовленні, оскільки допомагають організовувати і структурувати мислення. Вони дозволяють встановлювати логічні, часові, просторові та причинно-наслідкові зв'язки між об'єктами та явищами, тим самим сприяючи формуванню цілісної картини навколишнього світу. Завдяки прийменникам дитина вчиться правильно

класифікувати предмети та події, відтворювати взаємозв'язки між ними та формулювати узагальнені висновки.

Наприклад:

1) Просторові відношення – «книга лежить під столом», «пташка сидить на дереві». Прийменники допомагають дитині усвідомити розташування об'єктів відносно один одного, розвиваючи просторову уяву.

2) Часові відношення – «зустріч відбулася після уроків», «під час перерви діти гралися». Прийменники дозволяють орієнтуватися у часових рамках, формують розуміння послідовності подій.

3) Причинно-наслідкові відношення – «Він зміг виконати завдання завдяки допомозі вчителя». Прийменники сприяють розвитку логічного мислення, дозволяючи дитині встановлювати причинно-наслідкові зв'язки.

Когнітивна функція прийменників особливо важлива для дітей із загальним недорозвитком мовлення, адже правильне використання цих службових слів стимулює розвиток:

- уявлень – формування чіткого та точного розуміння предметів, явищ і подій;
- пам'яті – закріплення інформації про зв'язки між об'єктами та діями;
- логічного мислення – розвиток здатності встановлювати причинно-наслідкові та часові зв'язки, робити узагальнення та висновки [22].

Таким чином, прийменники виступають не лише як граматичний або комунікативний засіб, а й як важливий інструмент когнітивного розвитку дитини. Вони сприяють формуванню уявлень про навколишній світ, розвитку мислення та здатності до структурованого та логічно зв'язаного мовлення, що є особливо актуальним для дітей із ЗНМ III рівня.

Отже, прийменник є службовою частиною мови, яка відіграє ключову роль у формуванні словосполучень і речень, встановленні відмінкових, часових, просторових та причинно-наслідкових зв'язків між словами. Його основне функціональне призначення полягає у точному відтворенні відношень між

об'єктами та явищами, забезпеченні граматичної правильності, логічної послідовності та зрозумілості мовлення.

Класифікація прийменників за походженням, функціональними та синхронічними ознаками дозволяє виділити первинні (непохідні) та вторинні (похідні) одиниці, а також прості, складні та похідні форми, що виникли шляхом злиття. Такий поділ важливий для розуміння їхніх морфологічних, семантичних і синтаксичних властивостей, а також для розробки методик навчання правильного вживання прийменників у мовленні дітей.

Таким чином, прийменники становлять важливий елемент мовної системи, який забезпечує структурну і змістову цілісність висловлювань. Усвідомлення їхнього значення та закономірностей вживання є необхідною передумовою для розвитку грамотного та зв'язного мовлення, особливо у дітей із загальним недорозвитком мовлення III рівня.

1.3. Роль складних прийменників у формуванні мовлення та особливості їх вживання дітьми із ЗНМ III рівня

Складні прийменники є важливим елементом української граматичної системи, який виконує особливу роль у формуванні мовлення, оскільки дозволяє передавати більш складні семантичні відношення між словами та реченнями. Вони забезпечують точну передачу просторових, часових, причинно-наслідкових та відносинних зв'язків, що значно збагачує мовленнєві конструкції та робить висловлювання логічно завершеними і смислово зрозумілими.

Для дітей із загальним недорозвиненням мовлення (ЗНМ) III рівня складні прийменники мають особливе значення, оскільки їхнє опанування пов'язане з формуванням більш високих рівнів граматичної і семантичної компетенції. Діти з таким рівнем мовленнєвого розвитку зазвичай демонструють достатній словниковий запас і розуміння простих прийменникових конструкцій, проте зустрічаються труднощі у використанні

складних прийменників, що включають кілька семантичних елементів або поєднують у собі взаємозв'язки між різними членами речення.

Вживання складних прийменників у мовленні дітей із ЗНМ III рівня пов'язане не лише з граматичними труднощами, але й із когнітивними процесами: формуванням уявлень про просторові, часові та причинно-наслідкові зв'язки, розумінням складних смислових відношень і здатністю до логічного компонування інформації у висловлюванні. Неправильне використання або пропуск таких прийменників може призводити до спотворення змісту, порушення логічної послідовності та зниження зрозумілості мовлення.

Таким чином, аналіз ролі складних прийменників та особливостей їхнього засвоєння дітьми із ЗНМ III рівня є важливим як для теоретичного розуміння процесів мовленнєвого розвитку, так і для практичної логопедичної діяльності. Це дозволяє визначити пріоритетні напрями корекційної роботи, спрямованої на розвиток правильного вживання прийменників та формування зв'язного мовлення у дітей із мовленнєвими порушеннями.

Г. Горох підкреслював, що зв'язне мовлення складається з окремих речень, які взаємопов'язані між собою та об'єднані спільною темою й основною думкою. Ця взаємозв'язок забезпечується різними мовними засобами – лексичними, граматичними та інтонаційними. Особливо важливо, щоб людина вміла передати складні відношення між ознаками предмета та власним ставленням до нього за допомогою мовних засобів. Висловлювання має бути зрозумілим і виразним, щоб слухач чи читач міг отримати повну і точну картину обговорюваного предмета чи явища [17].

Мовленнєва діяльність безпосередньо зумовлена мовними засобами, розвиток яких відбувається у певних етапах. Лексичний компонент мовлення формується через процес засвоєння семантичної структури слова. Цей процес починається «від встановлення предметної співвіднесеності слова до розуміння його значення та далі – до узагальнення лексичного змісту словесного поняття».

На основі численних досліджень науковець відзначає, що в онтогенезі лексичного компонента першим формується узагальнене значення слова.

Наступним етапом є формування синтагматичних зв'язків, коли дитина починає використовувати двослівні конструкції, які ще не мають повної граматичної оформленості, що свідчить про розуміння складніших синтаксичних взаємозв'язків між словами. Далі встановлюються парадигматичні відношення, що проявляється у здатності дитини усвідомлювати багатозначність слів та розуміти їх у різних контекстах. Після цього відбувається засвоєння понятійних і логічних відношень між явищами та фактами, що проявляється у специфічних конструкціях дитячого мовлення.

Оволодіння граматичним компонентом проходить послідовно. На синтаксичному рівні дитина спочатку засвоює предикативну функцію слова, потім – синтаксичні зв'язки, що дозволяє формувати дво- і трислівні речення та опановувати правила побудови речення, зокрема послідовність слів. Морфологічний рівень характеризується диференціацією граматичних класів, виділенням морфем у слові та засвоєнням категорій морфології, таких як число, відмінок, рід та особа. Діти здатні утворювати словоформи за аналогією та іноді створюють нові поєднання основ із флексією, яких немає у мовленні дорослих [21].

А. Єлік зазначала, що діти чотирьох років зазвичай здатні формувати різні типи речень: прості, розширені (з прийменниками, сполучниками та однорідними членами речення), а також складнопідрядні та складносурядні, у яких присутні сполучники та сполучні слова [21].

Таким чином, при нормотиповому розвитку мовлення діти у віці 4 років володіють здатністю будувати як прості, так і розширені речення, а також складнопідрядні та складносурядні конструкції, що свідчить про розвиток у них граматичного чуття. У дітей із загальним недорозвиненням мовлення спостерігаються специфічні порушення, які впливають на формування зв'язних висловлювань.

У дітей 5–6 років із ЗНМ III рівня відносно сформовані навички повсякденного мовлення, яке зазвичай більш розгорнуте. Проте мовлення таких дітей часто містить окремі прогалини, пов'язані з труднощами у побудові складних речень, обмеженим словниковим запасом, недостатньою здатністю розширювати речення та формувати ланцюжок взаємопов'язаних висловлювань. Виявляються проблеми з оволодінням послідовним та розгорнутим викладом думки.

У дітей старшого дошкільного віку із ЗНМ III рівня структура складносурядних та складнопідрядних речень часто спрощена. Спостерігаються труднощі у плануванні змісту розгорнутих висловлювань та їх граматичному оформленні. При таких завданнях, як переказ або різні види розповіді, характерні порушення зв'язності та логічної послідовності, смислові пропуски, немотивована фрагментарність висловлювань і низька частота використання повноцінних фраз [32].

Ю. Рібцун зазначає, що на четвертому рівні загального недорозвинення мовлення зв'язне мовлення характеризується порушенням логічної послідовності, пропуском членів речення (найчастіше підмета), рідкісним використанням розділових та протиставних сполучників. Складнопідрядні сполучники засвоєні частково, практично відсутні речення з підрядними умовами часу чи місця [48].

Таким чином, для дітей із загальним недорозвиненням мовлення характерні певні труднощі у формуванні послідовних і розгорнутих висловлювань. У їх мовленні часто спостерігаються порушення логічної послідовності, переважання простих і малозмістовних речень, а також проблеми з плануванням власних висловлювань та вибором відповідних мовних засобів.

Для побудови зв'язних висловлювань необхідне використання різноманітних лексико-граматичних елементів, серед яких особливе значення мають прийменники. У поєднанні з іменниками вони виступають засобом

формування відмінкових конструкцій, що дозволяє встановлювати граматичні зв'язки між словами у реченні.

Дослідження Л. Шмигленко показує, що діти із нормотиповим розвитком до кінця дошкільного віку засвоюють прийменники та відмінкові форми рідної мови, що є основою для формування прийменниково-відмінкових конструкцій. Водночас у дітей із загальним недорозвиненням мовлення спостерігається інша картина. Існуючі дані свідчать, що вони опановують граматичні форми словозміни та різні типи речень у тій же послідовності, що й діти з нормотиповим розвитком. Проте процес формування граматичної будови мовлення у дітей із ЗНМ супроводжується значними труднощами. Це проявляється в уповільненому засвоєнні граматичних форм, нерівномірному розвитку синтаксичної та морфологічної структури мови та спотворенні загальної картини мовленнєвого розвитку. Основною причиною таких порушень є абстрактність граматичних значень у порівнянні з лексичними та складність граматичної системи, яка регулюється численними мовними правилами, що ускладнює її засвоєння дітьми з порушеннями мовлення [58].

Ю. Рібцун підкреслює, що нестійка граматична будова мовлення у дітей проявляється через неправильне вживання прийменниково-відмінкових конструкцій. Зокрема, виникають помилки у використанні родового відмінка для позначення місця (із, біля, з-під), знахідного відмінка для подолання простору (через), давального відмінка для позначення адресата руху або місця його дії (до, по), а також місцевого відмінка для позначення місця перебування (в, на) [48].

Г. Горох зазначає, що діти з ЗНМ II рівня часто допускають численні помилки під час використання прийменникових конструкцій. Прийменники можуть пропускатися, а іменники при цьому вживаються у початковій формі, наприклад: «Олівець лежить коробка», або замінюватися іншими прийменниками, як у прикладі: «Зошит впав в стіл» [17].

А. Євдакова зауважує, що діти із ЗНМ III рівня здатні правильно вживати прості прийменники, переважно ті, що позначають просторові відношення – у,

до, на, під, за та інші. Прийменники, що виражають обставини, властивості предметів, характеристики стану чи дії, способи виконання дії (між, біля, через), вони застосовують значно рідше. Найпоширеніші помилки на цьому рівні – це заміни та пропуски прийменників, часто стосовно одного й того самого прийменника, що свідчить про неповну сформованість розуміння їх значення. Крім того, у дітей спостерігається недостатньо стійка граматична структура мови, що проявляється у помилках відмінкових закінчень, порушенні узгодження та керування [20].

Л. Трофименко звертає увагу на те, що у старших дошкільників із загальним недорозвиненням мовлення парадигма відмінювання в більшості випадків сформована, однак під час її використання виникають помилки, які мають неоднорідний характер. Зокрема, спостерігаються:

1. змішування відмінкових закінчень іменників у давальному, родовому, орудному, знахідному та місцевому відмінках, що позначають просторові відношення, напрямок або місце дії, внаслідок чого відбувається неправильне поєднання прийменників (наприклад: «Олівець лежить у столу», «Ваза стоїть на вікну»);

2. помилки у використанні закінчень знахідного відмінка для істот і неістот (наприклад: «Бачу на картині слон, лев»);

3. неправильне вживання відмінкових закінчень іменників у родовому відмінку множини (наприклад: «багато лопатів», «ложків», «ліжків») [55].

Досліджуючи відмінкову словозміну у дітей середнього дошкільного віку із ЗНМ, Л. Трофименко відзначила різноманітність помилок, серед яких:

1. заміна одного відмінка на інший (наприклад: родовий відмінок – «у лисичках», давальний – «по снігам», «по море», знахідний – «лисичка, ведмідь», орудний – «квіточкам, розчіскам»);

2. використання ненормативних словоформ (наприклад: «іс яблочком», «іс тряпком»);

3. спотворення звуко-складової структури слів (наприклад: «тябаком» замість «з собакою», «а той» – «під столом», «на сипеда» – «на велосипеді»);

4. неправильне використання відмінково-прийменникових конструкцій, що проявляється у замінах або пропусканні прийменників (наприклад: «в ліси», «на сумка», «в кулька», «а той під столом»);

5. незрозуміння сенсу поставленого запитання, що призводить до неточних або ситуативних відповідей (наприклад: «– З чого варять варення? – Їсти. – Чим одягаються весною дерева? – Листочок падає на землю») [54].

У дітей дошкільного віку з загальним недорозвиненням мовлення найчастіше зустрічаються такі помилки у використанні прийменниково-відмінкових конструкцій:

- пропуск прийменника при правильному вживанні флексії (наприклад: «кубик коробці» замість «на коробці»);

- правильне вживання простих прийменників при неправильному оформленні прийменникових закінчень керуючих слів (наприклад: «кубик лежить на коробка»);

- заміна потрібного прийменника іншим із невідповідним закінченням (наприклад: «олівець лежить на столом» замість «під столом»);

- заміна прийменника на голосні звуки «а», «і», «у» при правильному флексивному оформленні конструкції (наприклад: «а столом» замість «під столом»);

- заміна однієї прийменниково-відмінкової конструкції на іншу, граматично правильну, але з іншим значенням, що призводить до змішування понять місця та напрямку руху (наприклад: «на альбомі» замість «взяла з альбому») [50].

Таким чином, складні прийменники виступають ключовим елементом мовної системи, що забезпечує точне вираження семантичних зв'язків між словами та реченнями, збагачує мовлення за рахунок передачі просторових, часових, причинно-наслідкових та відносинних відтінків. Для дітей із загальним недорозвиненням мовлення III рівня характерні певні труднощі у використанні складних прийменників, які проявляються у пропусках, замінах

або неправильному поєднанні з відмінковими формами іменників та займенників.

Незасвоєння або часткове опанування складних прийменників призводить до спрощення мовленнєвих конструкцій, порушення логічної послідовності висловлювань та зменшення точності передачі змісту. Це свідчить про необхідність цілеспрямованої логопедичної роботи, спрямованої на розвиток правильного вживання складних прийменників, удосконалення відмінкових конструкцій та формування зв'язного, граматично правильного мовлення.

Висновки до розділу 1

Аналіз науково-теоретичних джерел дозволив окреслити основні закономірності формування прийменникових зв'язків у мовленні дітей та визначити специфіку їх розвитку у дітей із загальним недорозвиненням мовлення (ЗНМ) III рівня. Дослідження показують, що мовленнєвий розвиток дітей із нормотиповим мовленням відбувається поетапно і характеризується поступовим опануванням лексичного та граматичного компонентів мови, формуванням здатності до зв'язного висловлювання, розширенням словникового запасу та розвитком синтаксичних умінь. Діти нормотипового розвитку в дошкільному віці здатні будувати прості та поширені речення, складнопідрядні та складносурядні конструкції, правильно поєднувати слова у словосполученнях та використовувати прийменники для вираження просторових, часових та причинно-наслідкових відношень.

У дітей із ЗНМ III рівня спостерігаються певні порушення мовленнєвого розвитку, які проявляються у затримках опанування граматичних форм, обмеженості словникового запасу, труднощах побудови складних речень та послідовних висловлювань. Основними проблемами є неповне засвоєння синтаксичних зв'язків, недостатня сформованість морфологічних категорій (відмінка, числа, роду), помилки у відмінкових закінченнях та в узгодженні слів. Значне місце у цих порушеннях займає неправильне або неповне засвоєння прийменників, що безпосередньо впливає на формування прийменниково-відмінкових конструкцій. Діти з ЗНМ часто допускають пропуски прийменників, замінюють їх іншими, не дотримуються відповідності відмінкових закінчень або використовують конструкції з порушенням логіки просторових і часових відношень.

Прийменники в сучасній українській мові є службовими частинами, які виконують низку важливих функцій: вони забезпечують граматичну зв'язність речень, встановлюють відмінкові залежності між іменниками, займенниками та числівниками, формують семантичні відношення між словами та реченнями,

сприяють точності комунікації, а також відіграють когнітивну роль, структуруючи мислення дитини і допомагаючи їй усвідомлювати просторові, часові та причинно-наслідкові зв'язки. Прийменники поділяються на первинні та вторинні, прості та складні, кожна з цих груп має свої особливості використання та функціонування в мовленні, що визначає потребу у спеціальному логопедичному підході для їх опанування дітьми із ЗНМ.

Особлива увага приділяється складним прийменникам, які виникають внаслідок поєднання двох або більше первинних елементів або злиття з іншими службовими словами (наприклад: «з-поміж», «у зв'язку з», «з-під»). Вони відіграють важливу роль у збагаченні мовлення дітей, дозволяють виражати більш складні семантичні відношення та уточнювати значення висловлювання. Для дітей із ЗНМ III рівня характерні труднощі у використанні таких прийменників, що проявляється у їх частковому або неправильному вживанні, пропусках та замінах, а також у невмілому поєднанні з відмінковими формами іменників. Це, у свою чергу, призводить до спрощення синтаксичних конструкцій та порушення логічної послідовності висловлювань.

Узагальнюючи викладене, можна зробити висновок, що формування прийменникових зв'язків у дітей із ЗНМ III рівня відбувається з певними затримками та специфічними помилками, що обумовлено як когнітивними особливостями дитини, так і складністю граматичної системи мови. Належне оволодіння прийменниками, особливо складними, є необхідною умовою розвитку граматичної компетентності, розширення словникового запасу, формування зв'язного мовлення та підвищення рівня комунікативної здатності. Отже, результати теоретичного аналізу підтверджують необхідність спеціально організованої логопедичної роботи, спрямованої на розвиток прийменникових конструкцій, удосконалення відмінкових форм і формування навичок правильного і зв'язного висловлювання у дітей із ЗНМ III рівня.

РОЗДІЛ 2

ДОСЛІДЖЕННЯ ВЖИВАННЯ ПРИЙМЕННИКІВ У МОВЛЕННІ ДІТЕЙ ІЗ ЗНМ ІІІ РІВНЯ

2.1. Розроблення методики констатувального дослідження

Вивчення мовленнєвої діяльності дітей із загальним недорозвиненням мовлення (ЗНМ) є важливим напрямом сучасної педагогічної та логопедичної науки, оскільки дозволяє визначити специфіку розвитку мовних структур та виділити закономірності формування граматичної компетентності. Особлива увага приділяється дослідженню прийменників, які є ключовими елементами граматичної системи мови та забезпечують формування відмінкових і синтаксичних конструкцій. Прийменники не лише поєднують слова у словосполучення та речення, а й виконують важливу семантичну та когнітивну функцію, дозволяючи дитині правильно виражати просторові, часові та причинно-наслідкові відношення між об'єктами та явищами.

Мовлення дітей із ЗНМ ІІІ рівня характеризується затримками у засвоєнні граматичних форм, обмеженістю словникового запасу та труднощами у побудові зв'язних висловлювань. Одним із ключових показників мовленнєвого розвитку є здатність правильно використовувати прийменники в різних відмінкових конструкціях. Недосконале оволодіння прийменниками проявляється у частковому або неправильному їх вживанні, замінах, пропусках, невідповідності відмінкових закінчень іменників та прикметників, що призводить до порушення логічної послідовності висловлювань і зниження комунікативної ефективності мовлення.

Дослідження цього аспекту є особливо актуальним для логопедичної практики, оскільки виявлення типових помилок та особливостей вживання прийменників у мовленні дітей із ЗНМ ІІІ рівня дозволяє розробляти ефективні методики корекційної роботи. Це, у свою чергу, сприяє формуванню правильних прийменниково-відмінкових конструкцій, розвитку зв'язного та

граматично правильного мовлення, а також підвищенню загальної мовленнєвої компетентності.

Метою даного розділу є проведення емпіричного дослідження особливостей використання прийменників у мовленні дітей із ЗНМ III рівня, виявлення типових помилок та аналіз їх причинно-наслідкових зв'язків. У ході дослідження передбачено визначення рівня засвоєння простих і складних прийменників, оцінку їх правильного поєднання з відмінковими формами іменників та прикметників, а також визначення специфіки вживання цих конструкцій у різних типах висловлювань. Отримані результати дозволять сформулювати рекомендації щодо логопедичної корекційної роботи, спрямованої на вдосконалення прийменникових конструкцій та розвитку граматично правильного зв'язного мовлення у дітей із ЗНМ III рівня.

Емпіричне дослідження виконувалося на базі комунального закладу «Дошкільний навчальний заклад № 72 Вінницької міської ради». У дослідженні взяли участь 20 дітей, які мають порушення мовлення, а саме – ЗНМ III рівня. Середній вік дітей від 5 до 6 років. Обстеження проводилося індивідуально з кожною дитиною. Всі діти в контакт з експериментатором увійшли відразу. Завдання виконували із зацікавленістю, але деяким дітям потрібна була спрямовуюча та стимулююча допомога.

Метою констатувального етапу дослідження було виявлення особливостей вживання прийменників у мовленні дітей старшого дошкільного віку із ЗНМ III рівня, а також визначення основних напрямків та змісту корекційно-розвиткової роботи.

Відповідно до мети констатувального етапу дослідження було передбачено вирішення таких завдань:

- 1) вивчити анамнез дошкільників із ЗНМ III рівня за допомогою медичної та педагогічної документації;
- 2) провести діагностику мовлення дітей старшого дошкільного віку з використанням діагностичного інструментарію;

3) розробити та апробувати корекційно-розвивальну програму формування правильного вживання прийменників у дітей старшого дошкільного віку із ЗНМ III рівня.

Під час проведення діагностики ми враховуємо компенсаторні можливості кожної дитини, а також здійснюємо особистісно-орієнтований підхід: враховуємо особливості особистісного розвитку на даному віковому етапі у кожної дитини, оскільки відсутність інтересу, мотивації може звести всі зусилля педагога нанівець.

Для виявлення стану вживання прийменників в мовленні дітей старшого дошкільного віку із ЗНМ III рівня нами було розроблено систему експериментальних завдань, яка включала в себе такі етапи:

I етап передбачав вивчення анамнезу дітей старшого дошкільного віку із ЗНМ III рівня за допомогою медичної та педагогічної документації. Даний етап передбачав вивчення наявної медичної та педагогічної документації із метою отримання інформації щодо форм загального недорозвинення мовлення дітей та їх мовленнєвих можливостей. Тому для отримання необхідної інформації щодо стану рухової та мовленнєвої активності середніх дошкільників було проведено попереднє ознайомлення з даними «Картки стану здоров'я та розвитку дитини», з готовими медичними висновками та результатами логопедичних обстежень.

II етап – дослідження мовлення дітей старшого дошкільного віку із ЗНМ III рівня щодо особливостей вживання ними прийменників в мовленні. Для цього нами було розроблено методичку дослідження та розроблено експериментальні завдання:

1. Словесні завдання

Мета: визначити, наскільки діти старшого дошкільного віку із ЗНМ III рівня правильно використовують прості та складні прийменники, узгоджують їх із відмінковими формами і передають семантичні відношення між словами.

Дитині демонструються картки з різними сюжетними зображеннями (один предмет, кілька предметів, взаємодія об'єктів). На основі картинки

дитина має скласти речення, використовуючи прийменники для позначення просторових, часових, причинно-наслідкових або способових відношень.

Приклади завдань:

1. На картинці олівець лежить на коробці → дитина повинна сказати: «Олівець лежить на коробці».
2. Кіт стрибає з-за дивана → «Кіт стрибає з-за дивана».
3. Дитина йде до школи → «Дитина йде до школи».

Критерії оцінювання та бали подано в таблиці 2.1:

Таблиця 2.1

Критерії оцінювання словесних завдань

Критерій	Опис	Бали
Правильність вибору прийменника	Прийменник відповідає семантичному значенню речення	2 – повністю правильно, 1 – частково (часткова невідповідність значення), 0 – неправильно або пропуск.
Узгодження з відмінком	Іменник/прикметник узгоджені з обраним прийменником	2 – правильно, 1 – частково (одне слово узгоджено, інше – ні), 0 – неправильно.
Складність конструкцій	Використання простих та складних прийменників	1 – використано складні прийменники правильно, 0 – тільки прості або помилки.
Семантична точність	Речення передає зміст картинки	1 – повністю, 0 – частково або не передає зміст

Рівні сформованості вживання прийменників у словесних завданнях:

1. Високий рівень (5–6 балів). Правильність вибору прийменника: дитина правильно підбирає прийменники, які точно відображають семантичне значення речення, враховує контекст картинки. Наприклад, у реченні «Кіт

сидить на столі» вибір «на» повністю відповідає відношенню об'єктів. Узгодження з відмінком: іменники та прикметники повністю узгоджені з обраним прийменником; дитина граматично правильно формує словосполучення («книга на столі», «іграшка під ліжком»). Складність конструкцій: дитина використовує як прості, так і складні прийменники («з-поміж дерев», «у зв'язку з погодою») і робить це граматично правильно. Семантична точність: речення повністю передає зміст картинки, дитина враховує просторові, часові та логічні відношення між об'єктами.

Отже, дитина володіє достатнім словниковим запасом, розуміє значення прийменників і вміє граматично правильно застосовувати їх у реченні. Помилки практично відсутні або дуже рідкісні.

2. Середній рівень (3–4 бали). Правильність вибору прийменника: дитина підбирає прийменники частково правильно. Можливі незначні невідповідності значення або контексту («Кіт сидить під столі» замість «на столі»). Узгодження з відмінком: відмінки частково узгоджені; одне слово в словосполученні може бути оформлене неправильно («іграшка на коробка»). Складність конструкцій: дитина переважно використовує прості прийменники, складні застосовує нечасто або з помилками. Семантична точність: речення передає зміст картинки частково, є неточності у відображенні просторових чи логічних зв'язків («М'яч під столом», коли насправді він на столі»).

Отже, дитина має базове розуміння функцій прийменників, але потребує допомоги у правильному виборі складних форм та узгодженні з відмінками. Часто допускає помилки, що незначно спотворюють зміст висловлювання.

3. Низький рівень (0–2 бали). Правильність вибору прийменника: прийменники підбрані неправильно або зовсім відсутні; значення речення може бути спотворене («Кіт сидить столі»). Узгодження з відмінком: граматичне узгодження відсутнє; дитина не змінює форму іменника відповідно до прийменника («кубик лежить на коробка»). Складність конструкцій: використання складних прийменників відсутнє, прості застосовуються невірно

або не в усіх випадках. Семантична точність: речення не передає зміст картинки, висловлювання фрагментарне, семантика спотворена.

Отже, дитина має низький рівень розуміння прийменників і їхніх функцій. Потребує систематичної корекційної роботи для формування граматично правильного та семантично точного мовлення.

2. Переказ тексту / розповідь за серією картинок.

Мета: оцінити здатність дітей будувати зв'язні висловлювання із прийменниками, організовувати речення в логічну послідовність та відтворювати події з використанням мовних конструкцій.

Дитині пропонуються серії картинок, що відтворюють коротку історію або сцену з кількома діями та предметами. Дитина повинна переказати історію власними словами, використовуючи прийменники для позначення просторових, часових та причинно-наслідкових зв'язків.

Приклади завдань:

1. Серія картинок: «Кіт під столом ховається, а м'яч котиться з-за стільця» → дитина переказує: «Кіт ховається під столом, а м'яч котиться з-за стільця».

2. Серія картинок: «Дівчинка йде до школи, а друг чекає на вулиці» → «Дівчинка йде до школи, а друг чекає на вулиці».

Критерії оцінювання та бали подано в таблиці 2.2:

Таблиця 2.2

Критерії оцінювання переказу тексту/ розповіді за серією картинок

Критерій	Опис	Бали
Активне використання прийменників	Дитина використовує прийменники без підказок	2 – активно, правильно; 1 – з деякими помилками; 0 – відсутність або мінімум
Узгодження з відмінками	Відмінки іменників та прикметників відповідають прийменнику	2 – повністю; 1 – частково; 0 – неправильно

Продовження таблиці 2.2

Зв'язність висловлювання	Речення пов'язані, пропусків	логічно немає	2 – висока зв'язність; 1 – часткова; 0 – низька, фрагментарно
Семантична точність	Розповідь серії картинок	відповідає	2 – повністю; 1 – частково; 0 – не відповідає

Рівні сформованості переказу тексту/розповіді за серією картинок:

1. Високий рівень (7–8 балів). Активне використання прийменників: дитина вільно та правильно використовує прийменники без підказок. Наприклад, у розповіді про кішку на подвір'ї дитина сама правильно говорить «Кіт сидить на паркані, біля будинку, під деревом». Узгодження з відмінками: всі іменники та прикметники повністю узгоджені з обраними прийменниками («м'яч лежить під столом», «іграшка на полиці»). Зв'язність висловлювання: речення логічно пов'язані, немає пропусків, історія передається послідовно, дитина будує повний розгорнутий переказ («Спочатку кіт заліз на паркан, потім сів під деревом, а потім сховався за будинком»). Семантична точність: розповідь повністю відповідає серії картинок, відображає просторові, часові та логічні взаємозв'язки між подіями.

Отже, дитина має високий рівень сформованості прийменникових конструкцій у мовленні, володіє навичками узгодження слів, логічного викладу та точного відтворення змісту.

2. Середній рівень (4–6 балів). Активне використання прийменників: дитина використовує прийменники, але допускає деякі помилки або частково потребує підказок («Кіт сидить на дереві, біля будинку... а під парканом не знаю»). Узгодження з відмінками: відмінки частково узгоджені; окремі словосполучення оформлені неправильно («м'яч під столом», «іграшка на коробка»). Зв'язність висловлювання: логічні зв'язки між реченнями частково дотримані, іноді є пропуски або перестановки подій. Наприклад: «Спочатку кіт

сів під деревом... потім на паркані» (порушена хронологія). Семантична точність: розповідь частково відповідає картинкам; окремі деталі спотворені або опущені.

Отже, дитина розуміє функції прийменників, але ще не завжди правильно їх використовує у контексті розповіді. Потрібна додаткова практика для вдосконалення зв'язності та точності висловлювання.

3. Низький рівень (0–3 бали). Активне використання прийменників: дитина майже не використовує прийменники або застосовує їх неправильно; виникає значна кількість пропусків. Наприклад: «Кіт дерево. М'яч столі» – прийменники відсутні. Узгодження з відмінками: відмінки іменників та прикметників не узгоджені з прийменниками або взагалі відсутні. Зв'язність висловлювання: висловлювання фрагментарне, речення несистематизовані, логічна послідовність порушена. Семантична точність: розповідь не відображає серію картинок, зміст історії спотворений або не переданий.

Отже, дитина має низький рівень сформованості прийменникових конструкцій у мовленні та потребує систематичної корекційної роботи для формування зв'язного і семантично точного переказу.

3. Ситуативні діалоги та ігрові вправи.

Мета: визначити активність і самостійність дітей у використанні прийменників у природних мовленнєвих ситуаціях.

Ігрові сюжети: «магазин», «дитячий майданчик», «парк», «кухня». Дитина повинна взаємодіяти з педагогом або іншою дитиною, використовуючи прийменники для опису дій, місця, часу та способу виконання дії.

Приклади завдань:

1. «Поклади іграшку ___ коробку» → очікувана відповідь: «Поклади іграшку в коробку».
2. «Хлопчик ховається ___ диван» → «Хлопчик ховається під диван».
3. «Дівчинка йде до парку після обіду» → «Дівчинка йде до парку після обіду».

Критерії оцінювання та бали подано в таблиці 2.3:

Таблиця 2.3

Критерії оцінювання ситуативних діалогів та ігрових вправ

Критерій	Опис	Бали
Активність мовлення	Дитина самостійно використовує прийменники	2 – активно; 1 – помірно; 0 – пасивно або не використовує
Частота помилок	Пропуски, заміни, невірне узгодження	2 – мінімум помилок; 1 – помірна кількість; 0 – багато помилок
Самостійність формулювання	Дитина формує речення самостійно	1 – самостійно; 0 – повторює або потребує підказок
Семантична точність	Виконання завдання відповідає сюжету гри	1 – повністю; 0 – частково/не відповідає

Рівні сформованості ситуативних діалогів та ігрових вправ:

1. Високий рівень (5–6 балів). Активність мовлення: дитина активно використовує прийменники без підказок, охоче включає їх у свої висловлювання під час гри. Наприклад: «Котик бігає під столом, скаче на ліжку, ховається за дверима». Частота помилок: мінімальна кількість помилок у використанні прийменників та відмінків; переважно правильне узгодження слів («м'яч лежить на полиці», «іграшка під столом»). Самостійність формулювання: дитина формує речення самостійно, без допомоги дорослого. Семантична точність: виконання завдання повністю відповідає сюжету гри; дитина описує події, предмети та взаємодії точно і логічно.

Отже, дитина має високий рівень сформованості прийменникових конструкцій, здатна використовувати їх у природних комунікативних ситуаціях, формує повні та зрозумілі висловлювання.

2. Середній рівень (3–4 бали). Активність мовлення: дитина використовує прийменники, але не завжди самостійно або допускає окремі помилки. Наприклад: «Кіт сів під... столом, на... дивані» (частково підказки або паузи). Частота помилок: помірна кількість помилок у виборі прийменників, відмінків, іноді спостерігаються заміни або пропуски («м'яч під столу», «іграшка на коробка»). Самостійність формулювання: речення формуються частково самостійно; дитина іноді потребує підказок. Семантична точність: виконання завдання частково відповідає сюжету гри; деякі деталі описані неточно або пропущені.

Отже, дитина розуміє функції прийменників, але ще не завжди правильно їх застосовує у ситуаціях гри. Потрібна додаткова робота для розвитку самостійності та точності висловлювань.

3. Низький рівень (0–2 бали). Активність мовлення: дитина пасивна, майже не використовує прийменники; висловлювання дуже обмежене або зовсім відсутнє. Частота помилок: велика кількість помилок, часті пропуски та неправильне узгодження («м'яч стол», «книжка під крісло»). Самостійність формулювання: дитина не формує речення самостійно; повторює за дорослим або потребує постійних підказок. Семантична точність: виконання завдання не відповідає сюжету гри; дитина не відтворює події або предмети, немає логічної послідовності.

Отже, дитина має низький рівень сформованості прийменникових конструкцій у комунікативних ігрових ситуаціях. Потребує систематичної логокорекційної роботи для формування самостійного та точного мовлення.

4. Тестові завдання

Мета: перевірити знання правил поєднання прийменників із відмінками та вміння обирати правильний прийменник у різних контекстах.

Завдання подаються у вигляді карток, таблиць або інтерактивних вправ (наприклад, на планшеті). Дитина повинна обрати правильний прийменник із варіантів або вставити його у пропуск.

Приклади завдань:

1. «Поклади олівець ___ коробку» → варіанти: на, під, за.
2. «М'яч котиться ___ стіну» → варіанти: до, через, за.
3. «Дівчинка сидить ___ парканом» → варіанти: під, за, на.

Критерії оцінювання та бали подано в таблиці 2.4:

Таблиця 2.4

Критерії оцінювання тестових завдань

Критерій	Опис	Бали
Правильність вибору прийменника	Прийменник відповідає відмінку та семантиці	1 – правильно; 0 – неправильно
Узгодження з відмінком	Іменник чи прикметник правильно поєднані з прийменником	1 – правильно; 0 – неправильно

Рівні сформованості за тестовими завданнями:

1. Високий рівень (2 бали). Дитина правильно вибирає прийменник і використовує його у поєднанні з відповідним відмінком. Завдання виконані без помилок або з незначними неточностями, які не впливають на розуміння. Показує впевнене знання правил поєднання прийменників з відмінками та семантичного значення.

Отже, дитина добре засвоїла прийменниково-відмінкові конструкції та може застосовувати їх самостійно у мовленні.

2. Середній рівень (1 бал). Дитина правильно виконує лише один із двох критеріїв:

- або обирає правильний прийменник, але з помилками у відмінку;
- або правильно узгоджує відмінок, але обирає не той прийменник.

Спостерігаються часткові порушення правил, що впливають на точність висловлювання, але основне значення речення зберігається.

Отже, дитина розуміє загальні принципи використання прийменників, проте потребує додаткових вправ для закріплення знань про відмінки та контекстуальне значення.

3. Низький рівень (0 балів). Дитина помиляється у виборі прийменника та/або неправильно узгоджує його з відмінком. Завдання виконані некоректно, що ускладнює розуміння речення. Показує недостатнє засвоєння правил застосування прийменників у мовленні.

Отже, дитина має низький рівень сформованості знань прийменниково-відмінкових конструкцій і потребує систематичної логокорекційної роботи.

Підсумкова оцінка рівня вживання прийменників дітьми старшого дошкільного віку із ЗНМ III рівня відбувається за рахунок підсумовування балів за всіма видами завдань:

Високий рівень (17-22 бали). Дитина добре засвоїла правила вживання прийменників; правильно використовує прості та складні конструкції; узгодження з відмінком відбувається без помилок або з мінімальними неточностями; висловлювання логічні та семантично точні.

Середній рівень (11-16 балів). Дитина частково засвоїла правила; допускає помилки у виборі прийменників або відмінках; можлива часткова невпевненість у побудові складних конструкцій; висловлювання частково логічні, іноді з пропусками чи замінами.

Низький рівень (0-10 балів). Дитина має значні труднощі у використанні прийменників; часті помилки у виборі прийменників та відмінках; мовлення фрагментарне, неповне або без зв'язності; висловлювання не відповідають завданню або серії картинок.

Такий підхід дозволяє не лише визначити, чи дитина знає і використовує прийменники правильно, але й оцінити загальну мовленнєву компетенцію щодо прийменниково-відмінкових конструкцій у різних комунікативних ситуаціях.

2.2. Проведення констатувального дослідження та аналіз отриманих результатів

Результати щодо рівнів сформованості вживання прийменників у словесних завданнях подано в таблиці 2.5:

Таблиця 2.5

Результати дітей старшого дошкільного віку із ЗНМ III рівня щодо сформованості вживання прийменників у словесних завданнях

Рівні	Кількість осіб	Показник у відсотках
Високий	0	0%
Середній	5	25%
Низький	15	75%

Для кращого розуміння та подальшої інтерпретації результатів їх було подано на рисунку 2.1:

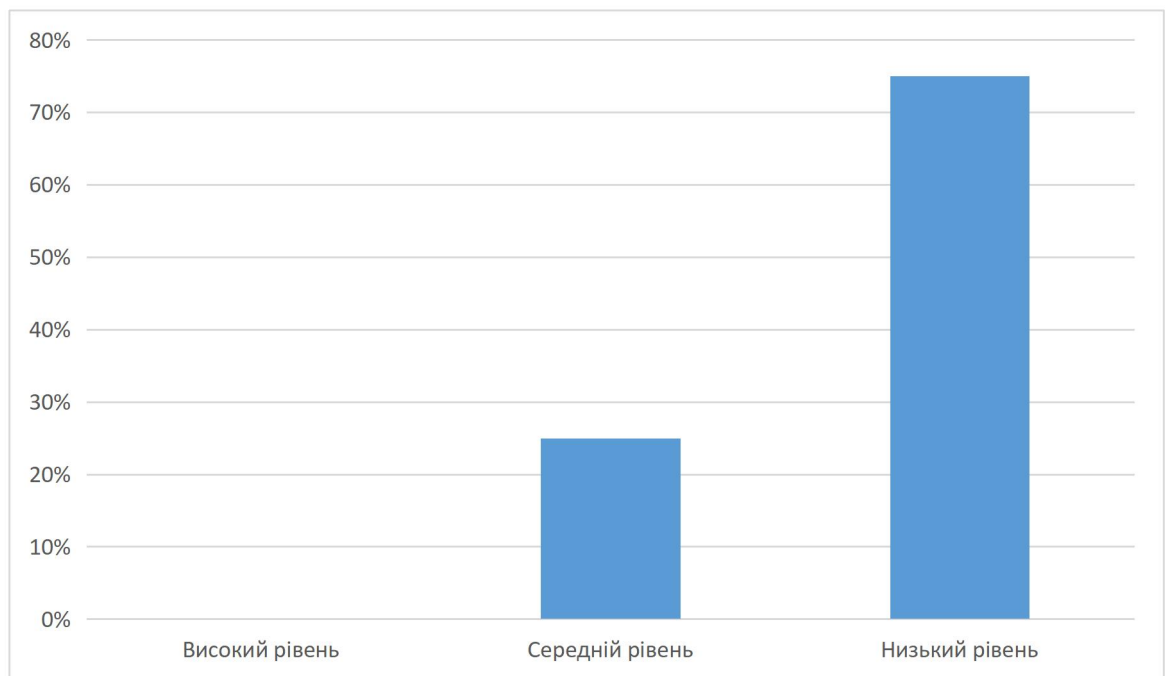


Рис. 2.1. Результати дітей старшого дошкільного віку із ЗНМ III рівня щодо сформованості вживання прийменників у словесних завданнях

Результати дослідження свідчать про низький рівень сформованості вживання прийменників у словесних завданнях серед дітей старшого дошкільного віку із загальним недорозвиненням мовлення III рівня. За отриманими даними, жодна дитина не досягла високого рівня володіння прийменниками, що відповідає 0% від загальної кількості учасників дослідження.

Середній рівень був зафіксований у 5 дітей, що становить 25% від загальної вибірки. Це свідчить про те, що частина дітей вже має певні базові навички використання прийменників, проте вони ще не володіють ними впевнено та стабільно. У процесі виконання словесних завдань такі діти допускають помилки у виборі прийменника, інколи обираючи слово, яке не відповідає змісту речення або картинки. Також спостерігаються труднощі з узгодженням прийменників з відмінком іменників та прикметників, що може призводити до граматично некоректних конструкцій. Крім того, у деяких випадках семантичне навантаження речення передається частково або спотворено, що свідчить про неповне усвідомлення дітьми смислових функцій прийменників у мові. Такий стан показує, що ці діти потребують додаткової підтримки та систематичного розвитку мовленнєвих навичок із поступовим ускладненням завдань, щоб сформувати стійкі граматичні й семантичні компетенції у використанні прийменників.

Переважає більшість дітей – 15 осіб або 75% від загальної вибірки – демонструє низький рівень сформованості вживання прийменників у словесних завданнях. Це свідчить про наявність значних труднощів у засвоєнні граматичного матеріалу, зокрема в аспектах синтаксичного та семантичного використання прийменників. Діти цієї групи часто обирають прийменники неправильно, що призводить до помилок у побудові речень і спотворення смислу висловлювань. Крім того, вони майже не узгоджують прийменники з відмінком іменників або прикметників, що додатково ускладнює формування граматичної компетенції. Використання переважно простих конструкцій і відсутність складних прийменникових зворотів свідчить про обмеженість

словесного досвіду та недостатнє розуміння функцій прийменників у реченні. Речення, створені дітьми з низьким рівнем, часто не відповідають змісту картинки, що вказує на труднощі у семантичному опануванні мовного матеріалу та на слабку інтеграцію мовленнєвих і когнітивних навичок. Такий стан потребує систематичної корекційно-розвивальної роботи, що передбачає поступове ускладнення завдань, індивідуалізацію навчального процесу та використання ігрових і практичних методик для формування стійких навичок правильного використання прийменників.

Загалом, аналіз показує, що більшість дітей із ЗНМ III рівня потребує систематичної корекційної роботи з розвитку навичок правильного вживання прийменників у словесних завданнях. Особлива увага має приділятися формуванню узгодження прийменників з відмінками іменників та прикметників, розвитку здатності передавати зміст картинки через речення та поступовому ускладненню конструкцій із прийменниками.

Таким чином, результати дослідження вказують на актуальність впровадження спеціально розроблених логопедичних вправ і ігрових завдань, спрямованих на покращення граматичної компетенції дітей старшого дошкільного віку із ЗНМ III рівня.

Результати щодо розповіді за серією картинок подано в таблиці 2.6:

Таблиця 2.6

Результати дітей старшого дошкільного віку із ЗНМ III рівня щодо складання розповіді за серією картинок

Рівні	Кількість осіб	Показник у відсотках
Високий	0	0%
Середній	4	20%
Низький	16	80%

Для кращого розуміння та подальшої інтерпретації результатів їх було подано на рисунку 2.2:

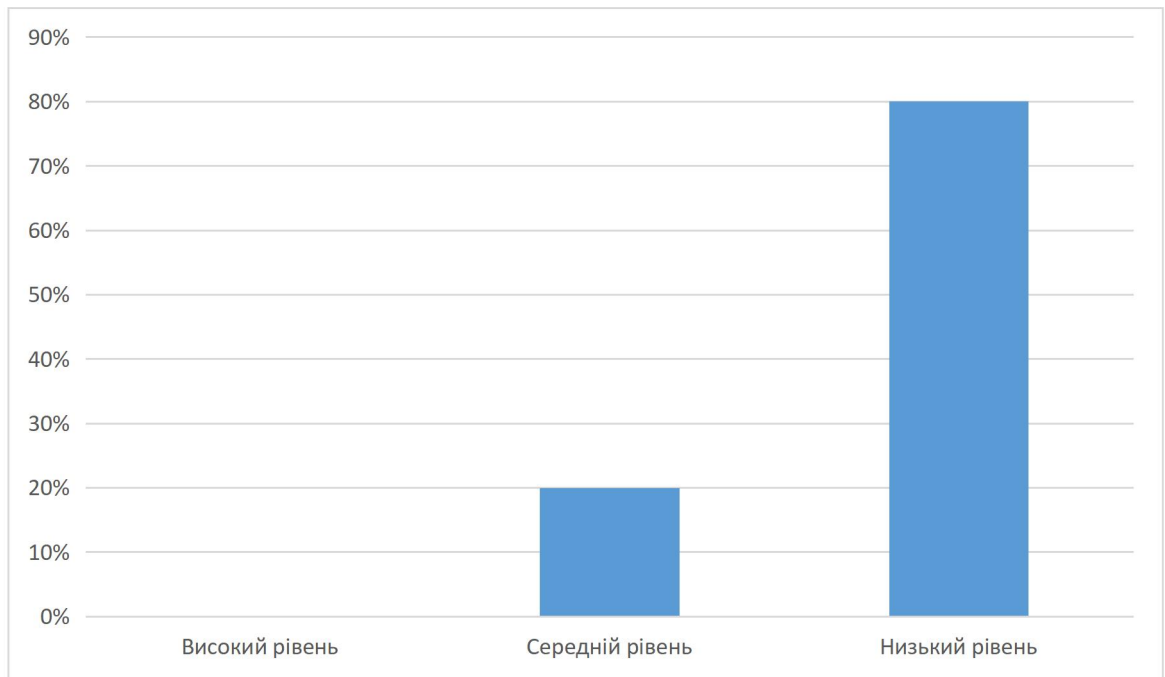


Рис. 2.2. Результати дітей старшого дошкільного віку із ЗНМ III рівня щодо складання розповіді за серією картинок

Отримані результати свідчать про відсутність дітей із високими показниками.

Середній рівень сформованості навичок складання розповіді за серією картинок був зафіксований у 4 дітей, що становить 20% від загальної вибірки. Ці діти демонструють базові вміння активно використовувати прийменники у своїх висловлюваннях, проте допускають окремі помилки у виборі конкретних прийменників або в узгодженні слів за відмінками. Іноді спостерігається невідповідність між семантичним значенням прийменника та контекстом речення, що впливає на точність передачі змісту. Речення у їхніх розповідях переважно пов'язані логічно, проте трапляються пропуски важливих деталей або фрагментарні побудови, які знижують загальну зв'язність тексту.

Що стосується семантичної точності, то у більшості випадків вона відповідає серії картинок лише частково. Це свідчить про те, що діти ще не завжди повністю розуміють смисловий зв'язок між подіями на зображеннях і власним мовним відтворенням. Часто вони описують окремі деталі картинки,

не встановлюючи причинно-наслідкові зв'язки між діями персонажів або подіями в серії, що знижує когерентність розповіді.

Такий рівень сформованості вказує на те, що ці діти мають початкові навички побудови зв'язного тексту, однак їхнє мовленнєве мислення ще недостатньо розвинене для точного та повного відтворення змісту серії картинок. Вони потребують систематичної корекційно-розвивальної роботи, спрямованої на закріплення умінь правильного використання прийменників, розвиток узгодження слів за відмінками, формування логічного мислення та навчання послідовного опису подій. Особливу увагу слід приділити вправам, які стимулюють планування висловлювання, розвиток семантичного аналізу зображення і побудову речень, що відображають причинно-наслідкові зв'язки.

Переважна більшість дітей – 16 осіб, або 80% від загальної вибірки – демонструє низький рівень сформованості навичок переказу за серією картинок. Ці діти практично не використовують прийменники або застосовують їх неправильно, що супроводжується відсутністю узгодження слів за відмінками іменників та прикметників. Їхні речення фрагментарні, часто побудовані без логічного зв'язку, що порушує послідовність подій у розповіді та ускладнює розуміння змісту.

Семантична точність висловлювань у більшості випадків низька: діти або не відтворюють події на картинках, або передають їх лише частково, що свідчить про труднощі у розумінні смислових зв'язків між зображеними подіями та власним мовним відтворенням. Така ситуація вказує на наявність значних труднощів у формуванні мовленнєвої компетенції, синтаксичних умінь та здатності будувати зв'язні тексти.

Діти з низьким рівнем сформованості потребують систематичної та індивідуальної корекційно-розвивальної роботи, спрямованої на розвиток активного словникового запасу, правильне використання прийменників і узгодження слів за відмінками. Не менш важливим є формування логічного мислення, навичок послідовного опису подій та уміння будувати зв'язне оповідання на основі наочних матеріалів. Така робота має сприяти підвищенню

рівня мовленнєвої компетенції та розвитку навичок, необхідних для адекватного спілкування і навчальної діяльності.

Отже, результати дослідження вказують на те, що більшість дітей старшого дошкільного віку із ЗНМ III рівня мають суттєві труднощі у складанні розповіді за серією картинок, що потребує комплексного підходу у корекційно-логопедичній роботі. Навички, пов'язані з використанням прийменників, узгодженням з відмінками, логічною послідовністю та семантичною точністю, формуються поступово і потребують систематичного тренування.

Результати щодо ситуативних діалогів дітей та ігрових вправ подано в таблиці 2.7:

Таблиця 2.7

Результати дітей старшого дошкільного віку із ЗНМ III рівня щодо ситуативних діалогів та ігрових вправ

Рівні	Кількість осіб	Показник у відсотках
Високий	0	0%
Середній	7	35%
Низький	13	65%

Для кращого розуміння та подальшої інтерпретації результатів їх було подано на рисунку 2.3:

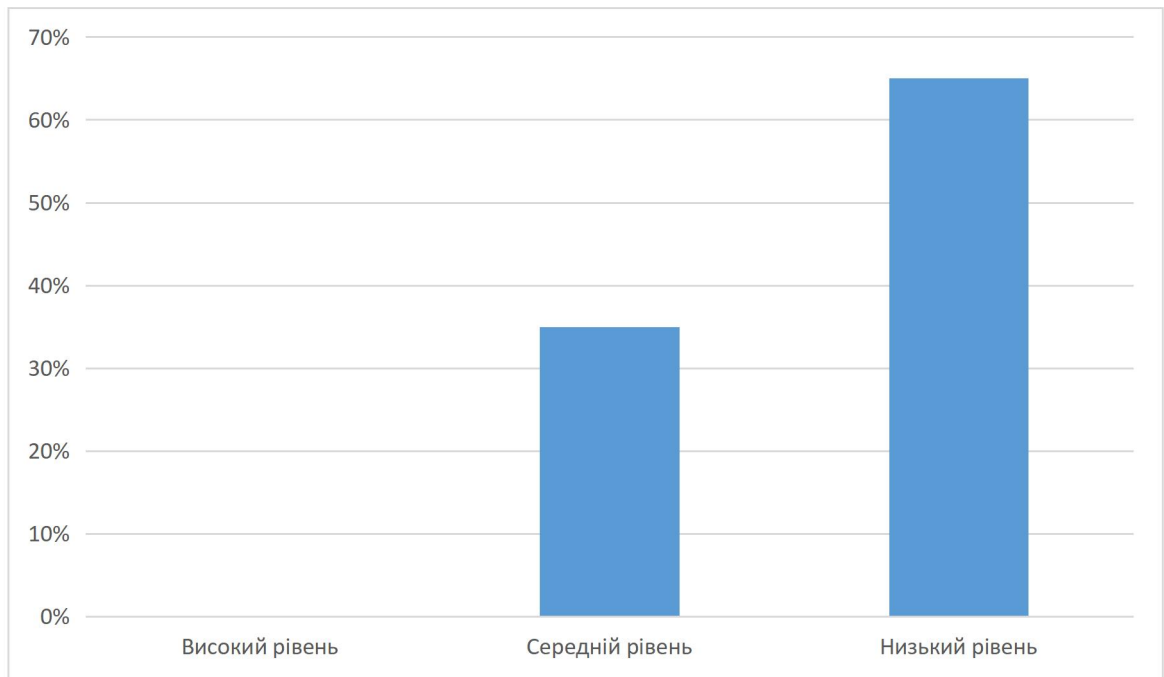


Рис. 2.3. Результати дітей старшого дошкільного віку із ЗНМ III рівня щодо ситуативних діалогів та ігрових вправ

Результати свідчать про те, що не було виявлено дітей із високими показниками за цим критерієм.

Середній рівень сформованості навичок ведення ситуативних діалогів та участі в ігрових вправах був зафіксований у 7 дітей, що становить 35% від загальної вибірки. Ці діти проявляють помірну активність мовлення, активно намагаючись використовувати прийменники, однак іноді допускають помилки у їхньому виборі або не завжди правильно узгоджують слова за відмінками. Також спостерігається, що діти на цьому рівні частково формулюють речення самостійно: деякі висловлювання потребують допомоги чи підказок дорослого, що вказує на наявність базових, але ще недостатньо міцних навичок самостійного мовного конструювання.

Крім того, семантична точність виконання завдань у більшості випадків відповідає сюжету гри лише частково. Це свідчить про те, що діти поки що не завжди здатні повністю відтворити смисловий зв'язок між елементами ігрової ситуації та власними висловлюваннями. Деякі речення можуть бути логічно неповними, фрагментарними або містити невідповідності щодо порядку подій у

грі. Водночас наявні базові уявлення про структуру діалогу та правила комунікації, що дає змогу поступово розвивати вміння будувати більш цілісні та точні мовні висловлювання.

Загалом, така ситуація вказує на те, що діти середнього рівня потребують систематичної роботи для удосконалення мовленнєвої активності, закріплення правил використання прийменників та розвитку здатності самостійно формулювати речення. Особлива увага має приділятися також підвищенню семантичної точності та логічної послідовності висловлювань, що дозволить покращити комунікативну компетентність у процесі ситуативних діалогів та ігрових вправ.

Переважає більшість дітей – 13 осіб або 65% – демонструє низький рівень сформованості навичок участі у ситуативних діалогах та ігрових вправах. Ці діти рідко використовують прийменники самостійно або роблять численні помилки у їх застосуванні, узгодженні слів та побудові речень. Формулювання висловлювань у них здебільшого залежить від підказок дорослого, що свідчить про недостатню самостійність мовленнєвої діяльності. Семантична точність низька: виконання завдань часто не відповідає сюжету гри, що ускладнює комунікативну взаємодію та порушує логіку ігрової ситуації.

Переважає більшість дітей – 13 осіб, або 65% – демонструє низький рівень сформованості навичок участі у ситуативних діалогах та ігрових вправах. Ці діти майже не використовують прийменники самостійно або допускають численні помилки у їх виборі, узгодженні з відмінками та побудові речень. Формулювання висловлювань здебільшого залежить від підказок дорослого, що свідчить про недостатній рівень самостійності мовленнєвої діяльності та слабе опанування правил комунікації.

Семантична точність виконання завдань низька: висловлювання часто не відповідають сюжету гри або лише частково передають зміст ігрової ситуації. Це призводить до порушення логіки та послідовності подій у розповіді, ускладнює комунікативну взаємодію та знижує ефективність навчального процесу. Така ситуація вказує на необхідність індивідуальної корекційно-

розвивальної роботи, спрямованої на активне використання прийменників, розвиток самостійності мовлення, формування логічного мислення та навчання точного відтворення змісту ігрових ситуацій у мовних висловлюваннях.

Результати щодо оцінювання тестових завдань подано в таблиці 2.8:

Таблиця 2.8

Результати дітей старшого дошкільного віку із ЗНМ III рівня щодо оцінювання тестових завдань

Рівні	Кількість осіб	Показник у відсотках
Високий	0	0%
Середній	6	30%
Низький	14	70%

Для кращого розуміння та подальшої інтерпретації результатів їх було подано на рисунку 2.4:

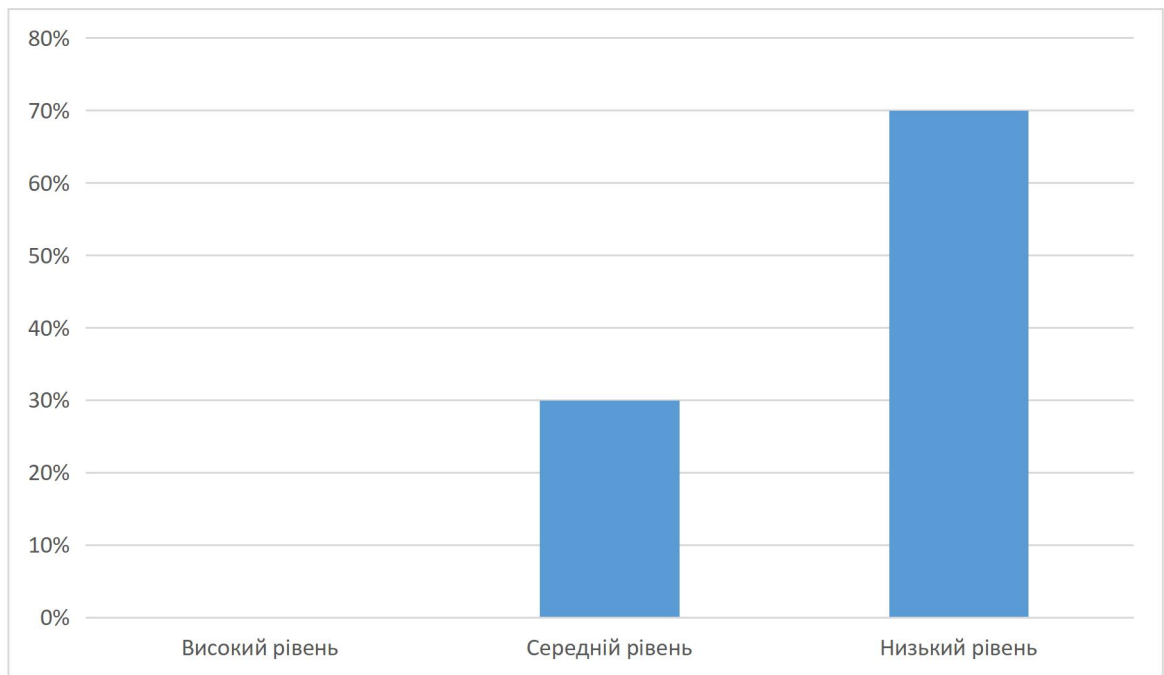


Рис. 2.4. Результати дітей старшого дошкільного віку із ЗНМ III рівня щодо оцінювання тестових завдань

Аналіз отриманих результатів показує, що серед дітей старшого дошкільного віку із ЗНМ III рівня відсутні учасники з високим рівнем

сформованості навичок виконання тестових завдань із прийменниками. Це свідчить про те, що жодна дитина не змогла повністю правильно виконати завдання за всіма критеріями оцінювання.

Середній рівень сформованості навичок виконання тестових завдань із прийменниками зафіксований у 6 дітей, що становить 30% від загальної вибірки. Ці діти демонструють певні базові вміння обирати прийменники відповідно до семантики речення та правильно узгоджувати їх із відмінками іменників і прикметників. Водночас вони роблять поодинокі помилки, наприклад, іноді обирають не зовсім відповідний прийменник або неправильно узгоджують його з відмінком, що впливає на точність і повноту висловлювань. Така ситуація свідчить про те, що у дітей є початкові граматичні знання та розуміння правил, проте вони ще не повністю впевнені у їх застосуванні, особливо в умовах контролю та тестування. Крім того, ці діти потребують додаткової практики для розвитку стабільності в мовленнєвих діях, формування автоматизованого використання прийменників у різних контекстах та покращення загальної точності висловлювань. Отже, середній рівень у цих дітей характеризується наявністю основних знань, але недостатньою компетентністю та стійкістю при виконанні граматично складних завдань.

Переважає більшість дітей – 14 осіб, або 70% від загальної вибірки – демонструє низький рівень сформованості навичок виконання тестових завдань із прийменниками. Ці діти часто обирають прийменники неправильно або не узгоджують їх з відмінками іменників та прикметників, що свідчить про суттєві труднощі у засвоєнні граматичного матеріалу. Недостатнє розуміння синтаксичних і семантичних аспектів прийменників призводить до помилок і неповного відтворення мовного змісту у завданнях. Така ситуація вказує на потребу в систематичній корекційно-розвивальній роботі, спрямованій на формування правильного використання прийменників, закріплення навичок узгодження слів за відмінками та розвиток загальної мовленнєвої компетентності у дітей старшого дошкільного віку з ЗНМ III рівня.

Узагальнено, результати свідчать про те, що більшість дітей потребує інтенсивного навчання та практики для формування впевнених навичок правильного використання прийменників у тестових завданнях, що є важливою умовою розвитку їх мовленнєвої компетенції.

Підсумкові результати щодо рівня вживання прийменників дітьми старшого дошкільного віку із ЗНМ III рівня подано в таблиці 2.9:

Таблиця 2.9

Результати щодо рівня вживання прийменників дітьми старшого дошкільного віку із ЗНМ III рівня

Рівні	Кількість осіб	Показник у відсотках
Високий	0	0%
Середній	7	35%
Низький	13	65%

Для кращого розуміння та подальшої інтерпретації результатів їх було подано на рисунку 2.5:

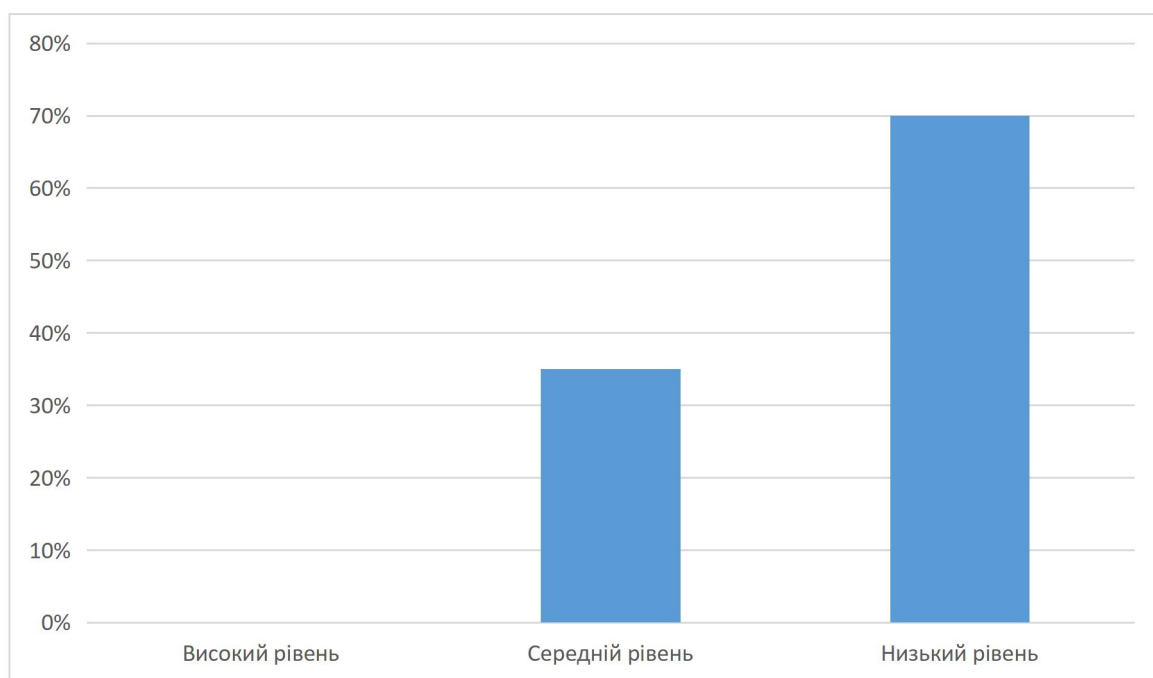


Рис. 2.5. Результати щодо рівня вживання прийменників дітьми старшого дошкільного віку із ЗНМ III рівня

Аналіз підсумкових результатів щодо рівня вживання прийменників дітьми старшого дошкільного віку із ЗНМ III рівня показує, що значна частина дітей має серйозні труднощі у засвоєнні цього граматичного матеріалу. Так, високий рівень сформованості навичок вживання прийменників серед дітей не зафіксовано – жодна дитина не продемонструвала впевненого і правильного використання прийменників у всіх оцінюваних видах мовленнєвої діяльності (словесні завдання, переказ тексту, ситуативні діалоги, тестові завдання).

Середній рівень сформованості вживання прийменників був відзначений у 7 дітей, що становить 35% від загальної вибірки. Ці діти демонструють певні базові знання щодо правильного вибору прийменників, їх узгодження з відмінками іменників та прикметників, а також передачі семантики речень. Проте, на відміну від дітей із високим рівнем сформованості, вони роблять окремі помилки, які можуть стосуватися неправильно підібраного прийменника, невірною узгодження слів у реченні або часткової невідповідності смислового навантаження висловлювання з контекстом завдання.

Діти на середньому рівні ще не завжди впевнено застосовують мовні конструкції у різних видах діяльності, таких як словесні завдання, переказ тексту за серією картинок чи участь у ситуативних діалогах та ігрових вправах. Вони часто потребують підказок від дорослого або додаткових пояснень, щоб правильно використати прийменники у висловлюваннях. Речення, які вони формують, мають часткову зв'язність: в окремих випадках простежуються пропуски або невідповідність між словами та загальною логікою висловлювання.

Ці результати свідчать про початковий, але ще недостатньо сформований рівень мовленнєвої компетентності у сфері вживання прийменників. Діти знають основні правила, проте не завжди вміють застосувати їх самостійно та послідовно, що потребує систематичної корекційно-розвивальної роботи. Така робота має включати вправи на закріплення правильного вибору прийменників, розвиток узгодження слів у реченні, формування зв'язності та семантичної

точності висловлювань, а також інтеграцію цих умінь у різні види мовленнєвої діяльності, щоб поступово підвищити рівень мовної компетентності дітей.

Переважає більшість дітей – 13 осіб, або 65% від загальної вибірки – демонструє низький рівень сформованості навичок використання прийменників. Для цих дітей характерні численні помилки при виборі прийменників, їх неправильне узгодження з відмінками іменників та прикметників, а також фрагментарність речень і низька зв'язність висловлювань. Крім того, семантична точність їхніх висловлювань частково відсутня або зовсім не відповідає змісту завдання, що ускладнює адекватне відтворення інформації та логіку мовленнєвої побудови.

Ці результати свідчать про значні труднощі у формуванні граматичних та синтаксичних навичок, недостатню самостійність мовленнєвої діяльності та нестійке володіння мовними конструкціями. Діти потребують систематичної та цілеспрямованої корекційно-розвивальної роботи, яка включає вправи на закріплення правил вибору і узгодження прийменників, розвиток зв'язного та семантично точного мовлення, а також інтеграцію цих умінь у різні види діяльності, зокрема у словесні завдання, перекази та ігрові вправи. Такий підхід сприятиме підвищенню мовленнєвої компетентності та впевненості дітей у використанні граматичних конструкцій.

Отже, підсумкові дані демонструють, що більшість дітей старшого дошкільного віку із ЗНМ III рівня ще не володіє впевненим умінням використовувати прийменники у мовленні. Результати вказують на необхідність комплексного підходу до розвитку мовленнєвої компетентності, який включає формування базових граматичних знань, розвиток логічного мислення та систематичне закріплення навичок вживання прийменників у різних видах мовленнєвої діяльності.

Висновок до розділу 2

Підсумовуючи результати розділу 2 «Дослідження вживання прийменників у мовленні дітей із ЗНМ III рівня», можна виділити кілька важливих висновків, які відображають специфіку мовленнєвого розвитку старших дошкільників із загальним недорозвиненням мовлення та визначають напрямки подальшої корекційно-розвивальної роботи.

По-перше, констатувальне дослідження підтвердило, що у дітей із ЗНМ III рівня спостерігається суттєве порушення засвоєння прийменників, що є однією з ключових складових граматичної системи мови. Аналіз словесних завдань показав, що більшість дітей (75%) демонструють низький рівень сформованості прийменникових конструкцій, що проявляється у частковому або неправильному виборі прийменника, відсутності узгодження з відмінковими формами іменників та прикметників, а також у спотворенні смислу висловлювань. Лише 25% дітей досягли середнього рівня, що свідчить про наявність базових знань і часткових умінь у використанні прийменників, проте ці навички ще не є стабільними та вимагають цілеспрямованої корекційної роботи. Високий рівень сформованості у словесних завданнях не був зафіксований жодною дитиною, що підкреслює суттєві труднощі у граматичному розвитку цієї групи дітей.

По-друге, аналіз переказу тексту за серією картинок підтвердив тенденцію до недостатньої сформованості прийменникових конструкцій у контексті зв'язного мовлення. Переважна більшість дітей (80%) продемонструвала низький рівень, а 20% – середній. Діти з низьким рівнем не змогли адекватно передати зміст серії картинок, спостерігалось порушення логічної послідовності подій, відсутність узгодження слів і невміння граматично правильно використовувати прийменники для позначення просторових, часових чи причинно-наслідкових відносин. Такий стан свідчить про значні труднощі у формуванні комплексних мовних умінь, що включають

одночасне використання граматичних, семантичних і когнітивних компонентів мовлення.

По-третє, дослідження ситуативних діалогів та ігрових вправ виявило, що навіть у природних комунікативних ситуаціях діти із ЗНМ III рівня демонструють обмежену активність у використанні прийменників. Лише незначна частина дітей досягає середнього рівня сформованості, тоді як більшість – низького. Основні труднощі полягають у невпевненому або неправильному виборі прийменників, частих помилках узгодження з відмінками та необхідності підказок під час формулювання речень. Ці дані підтверджують, що природні мовленнєві ситуації самі по собі не забезпечують автоматизації навичок використання прийменників і потребують структурованого педагогічного втручання.

По-четверте, результати тестових завдань засвідчили, що діти мають обмежене розуміння правил поєднання прийменників із відмінками. Хоча окремі діти демонструють знання окремих правил, високий рівень засвоєння прийменниково-відмінкових конструкцій у всіх учасників дослідження не був зафіксований. Це свідчить про потребу систематичного повторення та закріплення знань у рамках логопедичної роботи з обов'язковим включенням вправ на узгодження прийменників і відмінків у різних контекстах.

Загалом, проведене дослідження підтвердило, що старші дошкільники із ЗНМ III рівня характеризуються низьким рівнем сформованості прийменникових конструкцій у мовленні. Систематичний аналіз всіх видів завдань показав, що порушення проявляються на різних рівнях: у виборі правильного прийменника, узгодженні з відмінками, семантичній точності висловлювань та зв'язності речень. Наявні труднощі обмежують здатність дітей адекватно описувати просторові, часові та причинно-наслідкові відносини, що негативно впливає на комунікативну компетентність і може стати перешкодою у подальшому навчанні та соціальній адаптації.

РОЗДІЛ 3

КОРЕКЦІЙНО-РОЗВИВАЛЬНА ПРОГРАМА ФОРМУВАННЯ ПРАВИЛЬНОГО ВЖИВАННЯ ПРИЙМЕННИКІВ У ДІТЕЙ ІЗ ЗНМ ІІІ РІВНЯ

3.1. Обґрунтування змісту формувальної методики

Сучасна логопедична практика ставить перед собою завдання забезпечити своєчасний та ефективний розвиток мовлення у дітей з порушеннями його формування. Особливої уваги потребують діти з загальним недорозвиненням мовлення ІІІ рівня, у яких спостерігаються значні порушення граматичної будови мовлення, у тому числі неправильне вживання службових частин мови, таких як прийменники. Недостатнє засвоєння прийменників ускладнює формування зв'язного мовлення, обмежує можливості дитини у вираженні просторових, часових та причинно-наслідкових відносин, що, в свою чергу, негативно впливає на навчальну діяльність, соціальну адаптацію та комунікативні навички.

Проблема формування граматично правильного мовлення у дітей із ЗНМ ІІІ рівня є актуальною як для науки, так і для практичної роботи логопедів. Аналіз сучасних досліджень у сфері корекційної педагогіки та логопедії показує, що систематична робота над освоєнням прийменників потребує застосування спеціально розроблених корекційно-розвивальних програм, які враховують індивідуальні особливості розвитку дітей, їхні психофізіологічні можливості та рівень мовленнєвої компетентності.

Корекційно-розвивальна робота з формування правильного вживання прийменників у дітей із ЗНМ ІІІ рівня передбачає комплексний підхід, що включає розвиток фонематичного слуху, лексико-граматичної компетенції, мовленнєвої активності та комунікативних навичок. Важливе місце у цьому процесі займає ігрова діяльність, використання наочних матеріалів, сенсорних

та дидактичних вправ, які забезпечують поступове засвоєння граматичних структур та формування спонтанного мовлення.

Отже, на основі отриманих результатів дослідження ми розробили корекційно-розвивальну програму формування правильного вживання прийменників у дітей із ЗНМ III рівня.

Мета даної програми полягає у систематичному формуванні навичок правильного використання прийменників у мовленні дітей із ЗНМ III рівня, розвитку їхньої мовленнєвої активності та комунікативних умінь.

Завдання програми:

1. Розвиток слухового сприймання та розрізнення прийменників. Завдання спрямоване на навчання дітей уважно слухати мовлення та виділяти прийменники у словосполученнях та реченнях. Діти ознайомлюються з різними типами прийменників, їх звуковою формою та функцією у реченні. Для досягнення цієї мети застосовуються вправи на слухову диференціацію (наприклад, визначення прийменника серед інших слів у реченні), аудіоігри, повторення слів та речень з різними прийменниками, що допомагає формувати фонематичну увагу та сприймання граматичних структур.

2. Формування граматичного значення прийменників. Це завдання спрямоване на те, щоб діти усвідомлювали, як прийменники змінюють значення слова або словосполучення і впливають на побудову речення. Діти вчаться розрізняти просторові, часові та причинно-наслідкові відносини, що виражаються через прийменники, та застосовують їх у власному мовленні. Для цього використовуються наочні посібники, міні-схеми, ілюстрації та інтерактивні вправи, що демонструють логіку використання прийменників у конкретних мовних ситуаціях.

3. Закріплення правильного вживання прийменників у мовленні. Завдання спрямоване на тренування автоматичного використання прийменників у усному та письмовому мовленні. Це досягається через рольові та сюжетно-ігрові вправи, моделювання комунікативних ситуацій, складання речень та невеликих розповідей, дидактичні завдання на вставлення прийменників у

текст. Постійне практичне застосування прийменників допомагає дітям засвоїти їхню правильну граматичну форму та контекстуальне використання.

4. Розвиток мотивації до мовленнєвої діяльності. Це завдання спрямоване на створення позитивної мотивації до активного спілкування у групі та з педагогом. Заохочення відбувається через похвалу, індивідуальні та групові ігри, колективні проекти, конкурсні завдання та інтерактивні вправи, що стимулюють бажання дітей використовувати прийменники у власних висловлюваннях. Мотиваційні компоненти сприяють формуванню позитивного емоційного ставлення до навчання та підвищують ефективність засвоєння матеріалу.

Структура програми подана в таблиці 3.1:

Таблиця 3.1

Структура корекційно-розвивальної програми формування правильного вживання прийменників у дітей із ЗНМ III рівня

Модуль	Завдання	Методи та вправи
Модуль 1. Сприйняття та розпізнавання прийменників Тривалість: 1 тиждень	Навчити дітей виділяти прийменники у словосполученнях та простих реченнях.	<ul style="list-style-type: none"> • Слухові ігри: педагог читає речення, дитина піднімає картку з потрібним прийменником. • Сенсорні вправи: використання предметів для моделювання «на, під, за, перед, між». • Ігри з картинками: на одній картинці - об'єкт та фон; дитина показує або називає, де знаходиться об'єкт. • Міні-казки:

Продовження таблиці 3.1

		педагог розповідає короткі історії, дитина підбирає прийменники до дій героїв.
Модуль 2. Використання прийменників в простих реченнях Тривалість: 1 тиждень	Навчити дітей правильно вставляти прийменники у речення.	<ul style="list-style-type: none"> • Доповнення речень: «М'яч лежить ___ столом» → дитина обирає «під». • Рольові ігри: моделювання побутових ситуацій («поклади іграшку на полицю»). • Граматичні лото та доміно: картки з об'єктами та прийменниками, дитина утворює речення. • Вправи на рух: педагог говорить речення, дитина виконує дію з об'єктом (на/під/за/перед).
Модуль 3. Закріплення та автоматизація в мовленні Тривалість: 1 тиждень	Перевести навички у спонтанне мовлення, усне та письмове	<ul style="list-style-type: none"> • Розповіді за картинками: дитина описує ситуацію, правильно використовуючи прийменники.

Продовження таблиці 3.1

		<ul style="list-style-type: none"> • Дидактичні ігри «Хто де живе?»: ляльки, тварини, меблі — дитина описує розташування. • Складання речень із набору слів: прийменник, предмет, дія – утворювати повне речення. • Міні-казки та історії: педагог починає казку, дитина продовжує, використовуючи прийменники.
--	--	--

Повний перелік та опис використаних ігор і вправ подано в додатку А.

Особливості проведення зустрічей з дітьми:

1. Індивідуальний підхід. Під час реалізації програми враховується рівень мовленнєвого розвитку кожної дитини, її індивідуальні особливості, темп засвоєння матеріалу, пізнавальні можливості та емоційний стан. Завдання добираються з урахуванням потреб конкретної дитини – від простих вправ на розпізнавання прийменників до більш складних завдань на самостійне вживання їх у мовленні. Такий підхід дозволяє створити комфортні умови навчання, уникнути перевантаження та підтримати позитивну мотивацію до занять.

2. Ігрова форма. Основною формою організації занять є гра, оскільки вона є провідною діяльністю дітей дошкільного віку. Через сюжетно-рольові,

рухливі та дидактичні ігри діти засвоюють прийменники природно, у процесі активної взаємодії. Ігрові ситуації допомагають зробити навчання цікавим, підвищують увагу та емоційну залученість дітей, сприяють закріпленню правильних мовленнєвих зразків. Наприклад, використання сюжетів із іграшками («Поклади м'яч під стілець», «Постав ляльку біля будиночка») стимулює практичне засвоєння прийменників.

3. Систематичність та повторення. Ефективність програми забезпечується послідовністю та регулярністю занять. Кожне заняття починається з короткого повторення матеріалу, засвоєного раніше, що сприяє його закріпленню у пам'яті дітей. Новий матеріал вводиться поступово – від простих граматичних структур до складніших. Повторення здійснюється в різних формах: через ігрові вправи, пісеньки, вірші, мовленнєві ігри. Це допомагає підтримувати стійкий інтерес дітей і забезпечує поступовий розвиток навичок правильного вживання прийменників.

4. Використання наочних та сенсорних матеріалів
У процесі навчання активно застосовуються наочні засоби – предмети, іграшки, малюнки, схеми, кубики, ляльки, картки з прийменниками. Це допомагає дітям краще зрозуміти просторові відношення між предметами та осмислити граматичну функцію прийменників. Залучення сенсорних матеріалів (наприклад, маніпуляцій із предметами, конструктором чи фігурками) сприяє розвитку дрібної моторики, просторового мислення і забезпечує тісний зв'язок між мовленням та дією. Такий підхід робить процес навчання природним і ефективним.

Після проведеної корекційно-розвивальної програми формування правильного вживання прийменників у дітей із ЗНМ III рівня було проведено повторне обстеження дітей, щоб перевірити, чи відбулися зміни.

3.2. Апробація методики та аналіз результатів

Повторні результати дітей щодо сформованості вживання прийменників у словесних завданнях подано в таблиці 3.2:

Таблиця 3.2

Повторні результати дітей старшого дошкільного віку із ЗНМ III рівня щодо сформованості вживання прийменників у словесних завданнях

Рівні	Констатувальний етап		Формувальний етап	
	Кількість осіб	Показник у відсотках	Кількість осіб	Показник у відсотках
Високий	0	0%	1	5%
Середній	5	25%	10	50%
Низький	15	75%	9	45%

Для кращого розуміння та подальшої інтерпретації отриманих результатів їх подано на рисунку 3.1:

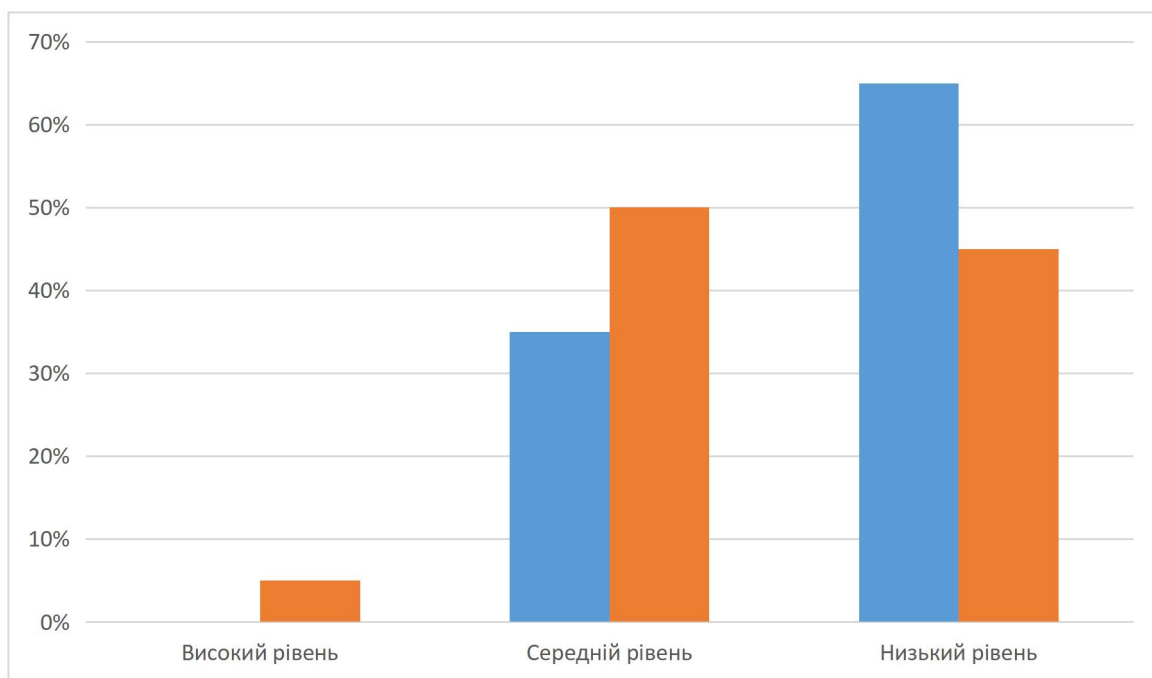


Рис. 3.1. Повторні результати дітей старшого дошкільного віку із ЗНМ III рівня щодо сформованості вживання прийменників у словесних завданнях

Аналіз повторних результатів дітей старшого дошкільного віку із загальним недорозвиненням мовлення (ЗНМ) III рівня показав позитивну динаміку у сформованості правильного вживання прийменників у мовленні після впровадження корекційно-розвивальної програми.

На констатувальному етапі більшість дітей демонстрували низький рівень сформованості цієї граматичної категорії – 15 осіб (75%). Це свідчило про значні труднощі у розумінні просторових, часових та причинно-наслідкових відношень, виражених за допомогою прийменників. Такі діти не могли правильно визначити місце розташування предметів, часто плутали прийменники, замінювали їх неправильними або пропускали у мовленні. Вони також відчували труднощі у побудові зв'язних висловлювань, що зумовлювалося недостатнім розвитком мовного аналізу, синтезу, слухової пам'яті та граматичного чуття.

Середній рівень було зафіксовано у 5 дітей (25%), які мали лише початкове уявлення про функції прийменників. Вони могли правильно вживати деякі прийменники у знайомих мовленнєвих ситуаціях, однак не завжди розуміли їх точне значення та граматичні зв'язки між словами. Помилки у вживанні прийменників часто стосувалися узгодження з відмінками, вибору прийменника за змістом речення або неправильного порядку слів. Високий рівень на даному етапі був відсутній, що підтверджує потребу у систематичній логопедичній роботі, спрямованій на розвиток граматичної будови мовлення.

Після реалізації формувального етапу програми результати істотно покращилися. Кількість дітей із високим рівнем володіння прийменниками зросла до 5% (1 дитина). Це свідчить про формування у неї стійких навичок правильного вживання прийменників у самостійному мовленні, уміння логічно будувати речення, адекватно розуміти значення прийменників у різних контекстах і вільно використовувати їх у спілкуванні.

Найбільш показовими є зміни у групі дітей із середнім рівнем – їхня кількість збільшилася з 25% до 50% (10 дітей). Це свідчить про суттєве розширення мовного досвіду, підвищення рівня розуміння граматичних

відношень між словами, а також зменшення кількості типових граматичних помилок у мовленні. Діти почали частіше використовувати прийменники у побутових ситуаціях, у грі, під час діалогів із педагогом, що вказує на підвищення рівня автоматизації навичок.

Водночас кількість дітей із низьким рівнем володіння прийменниками зменшилася з 75% до 45% (9 дітей). Це демонструє позитивний вплив системної корекційно-розвивальної роботи, що поєднувала ігрові, сенсомоторні, наочно-дієві та мовленнєві методики.

Таким чином, отримані дані демонструють позитивну динаміку у формуванні правильного вживання прийменників у дітей із ЗНМ III рівня. Застосування ігрових, сенсорних, наочних і мовленнєвих методів сприяло активізації пізнавальної діяльності, підвищенню мовленнєвої мотивації та розвитку граматичної компетентності. Результати доводять, що систематична, цілеспрямована робота логопеда за корекційно-розвивальною програмою є дієвим засобом покращення мовленнєвого розвитку дітей з порушеннями мовлення.

Повторні результати дітей щодо рівня складання розповіді за серією картинок подано в таблиці 3.3:

Таблиця 3.3

Повторні результати дітей старшого дошкільного віку із ЗНМ III рівня щодо складання розповіді за серією картинок

Рівні	Констатувальний етап		Формувальний етап	
	Кількість осіб	Показник у відсотках	Кількість осіб	Показник у відсотках
Високий	0	0%	2	10%
Середній	4	20%	12	60%
Низький	16	80%	6	30%

Для кращого розуміння та подальшої інтерпретації отриманих результатів їх подано на рисунку 3.2:

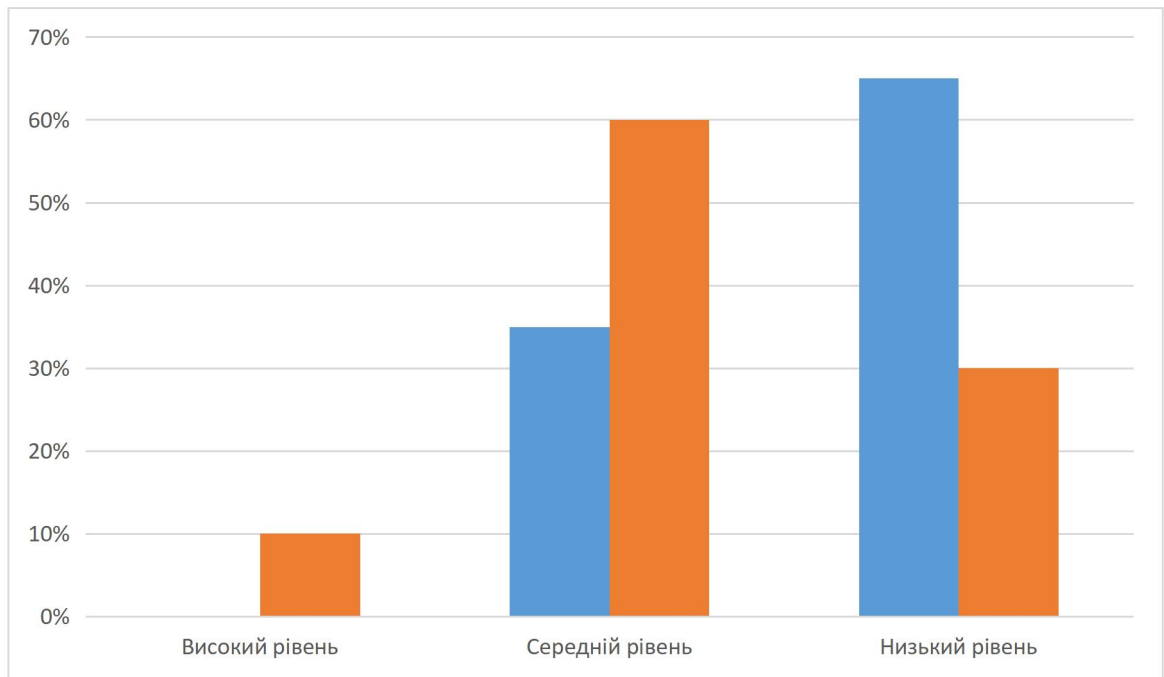


Рис. 3.2. Повторні результати дітей старшого дошкільного віку із ЗНМ III рівня щодо складання розповіді за серією картинок

Аналіз отриманих результатів свідчить про значне покращення рівня сформованості вміння складати розповідь за серією картинок у дітей старшого дошкільного віку із ЗНМ III рівня після проведення корекційно-розвивальної програми.

На констатувальному етапі більшість дітей – 16 осіб (80%) – продемонстрували низький рівень розвитку зв'язного мовлення. Їхні висловлювання були короткими, малозв'язними, часто склалися з окремих фраз або односкладових речень. Діти відчували труднощі у встановленні логічної послідовності подій на зображеннях, не могли самостійно добирати прийменники, узгоджувати слова за родом і числом, а також допускали численні граматичні помилки. Спостерігалася недостатня сформованість мовленнєвого планування, словникового запасу та граматичної будови мовлення, що негативно позначалося на зв'язності й повноті висловлювань.

Середній рівень було зафіксовано лише у 4 дітей (20%). Вони вже могли відтворити основний зміст зображених подій, проте потребували постійної допомоги педагога: запитань, підказок, зразків речень. Їхні розповіді мали

елементарну структуру, але залишалися непослідовними й не завжди завершеними. Використання прийменників було частковим і нерідко неточним, що свідчило про недостатнє розуміння просторових і часових відношень у мовленні.

Після впровадження формувального етапу програми результати дітей помітно покращилися. З'явилася група дітей із високим рівнем – 2 особи (10%), які змогли самостійно складати зв'язні, логічно послідовні розповіді, граматично правильно будуючи речення та адекватно використовуючи прийменники. Їхні висловлювання відзначалися цілісністю, емоційною виразністю та змістовністю, що свідчить про розвиток мовленнєвої компетентності та творчого мислення.

Найбільші зміни спостерігаються серед дітей із середнім рівнем – їхня кількість збільшилася з 20% до 60% (12 дітей). Вони почали впевненіше добирати мовні конструкції, краще розуміти зміст картинок і логіку подій, правильно використовувати більшість прийменників у контексті. Такі діти демонструють зростання мовленнєвої активності, покращення граматичної правильності та розвиток зв'язності мовлення.

Водночас кількість дітей із низьким рівнем суттєво зменшилася з 80% до 30% (6 дітей). Це підтверджує, що проведена програма мала позитивний вплив на формування граматичної будови мовлення, розвиток мовленнєвого мислення та здатність дітей передавати зміст зображень у зв'язних висловлюваннях.

Отже, результати формувального етапу засвідчують ефективність корекційно-розвивальної програми, яка сприяла розвитку граматичної компетентності, збагаченню словникового запасу, формуванню навичок послідовного і логічного мовлення та підвищенню комунікативної активності дітей із ЗНМ III рівня.

Повторні результати щодо ситуативних діалогів та ігрових вправ дітей подано в таблиці 3.4:

Таблиця 3.4

Повторні результати дітей старшого дошкільного віку із ЗНМ III рівня
щодо ситуативних діалогів та ігрових вправ

Рівні	Констатувальний етап		Формувальний етап	
	Кількість осіб	Показник у відсотках	Кількість осіб	Показник у відсотках
Високий	0	0%	3	15%
Середній	7	35%	9	45%
Низький	13	65%	8	40%

Для кращого розуміння та подальшої інтерпретації отриманих результатів їх подано на рисунку 3.3:

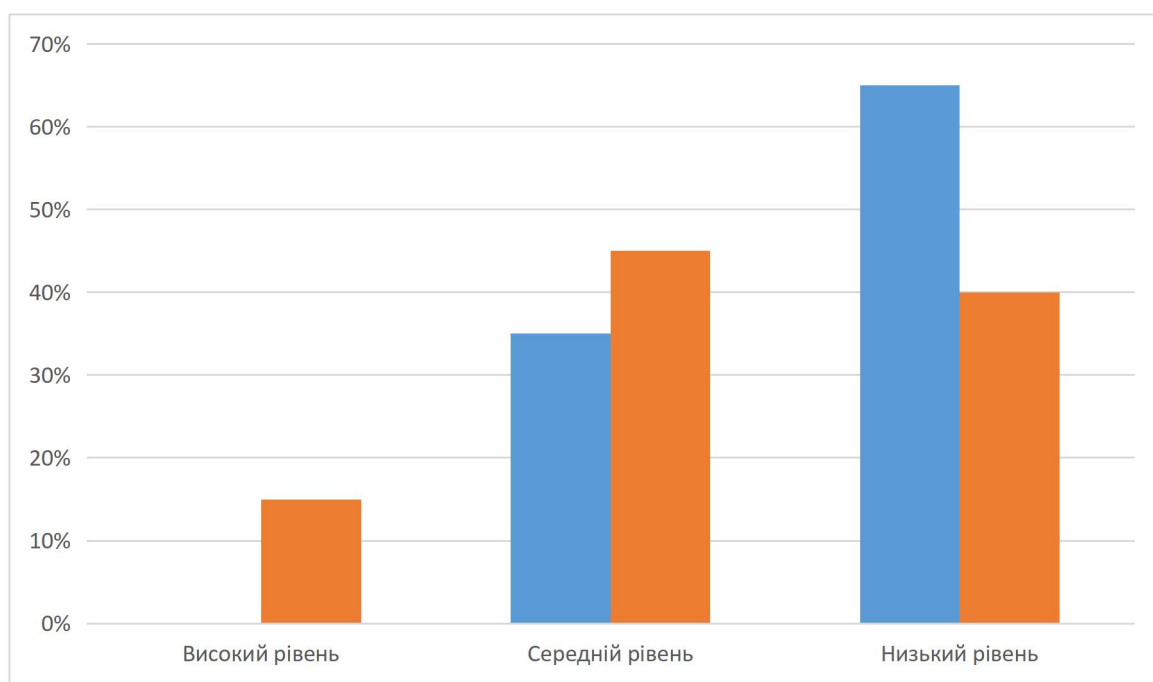


Рис. 3.3. Повторні результати дітей старшого дошкільного віку із ЗНМ III рівня щодо ситуативних діалогів та ігрових вправ

Аналіз повторних результатів щодо сформованості навичок участі у ситуативних діалогах та ігрових вправах у дітей старшого дошкільного віку із загальним недорозвиненням мовлення (ЗНМ) III рівня показав суттєву позитивну динаміку після проведення корекційно-розвивальної програми.

На констатувальному етапі переважна більшість дітей – 13 осіб (65%) – перебували на низькому рівні розвитку мовленнєвої активності у діалогічному мовленні. Такі діти рідко вступали у мовленнєвий контакт, обмежувалися односкладовими відповідями, не вміли підтримувати розмову або адекватно реагувати на репліки співрозмовника. Їхні висловлювання часто супроводжувалися помилками у вживанні прийменників, узгодженні слів і побудові речень. Мовлення було фрагментарним, недостатньо зв'язним, з низьким рівнем семантичної точності, що свідчить про слабку сформованість комунікативних і граматичних умінь.

Середній рівень було зафіксовано у 7 дітей (35%). Вони проявляли певну ініціативу у спілкуванні, намагалися самостійно формулювати фрази, хоча ще потребували допомоги дорослого – запитань або прикладів висловлювань. Використання прийменників у цій групі було частковим: діти знали їхнє значення, але не завжди могли правильно застосувати у контексті, що свідчило про недостатню автоматизацію граматичних навичок.

Після впровадження формувального етапу програми результати помітно покращилися. З'явилася група дітей із високим рівнем – 3 особи (15%), які демонструють високу мовленнєву активність, уміння підтримувати діалог, адекватно реагувати на висловлювання співрозмовника, використовувати прийменники правильно і в різних мовленнєвих ситуаціях. Такі діти проявляють комунікативну ініціативу, впевнено користуються різними мовними конструкціями, граматично правильно будують речення та мають достатній словниковий запас.

Найбільший приріст спостерігається серед дітей із середнім рівнем, кількість яких збільшилася з 35% до 45% (9 дітей). Вони стали активніше включатися у спільні ігрові ситуації, краще розуміти зміст діалогів і логіку мовленнєвої взаємодії. Такі діти почали більш впевнено добирати прийменники, узгоджувати слова у реченнях і використовувати мовлення як засіб спілкування, а не лише як відповідь на запитання дорослого.

Водночас кількість дітей із низьким рівнем зменшилася з 65% до 40% (8 дітей). Це свідчить про позитивну динаміку розвитку діалогічного мовлення, формування у дітей базових комунікативних умінь і зростання мовленнєвої активності.

Отже, результати формувального етапу підтверджують ефективність корекційно-розвивальної програми, спрямованої на розвиток умінь діалогічного спілкування. Використання ігрових, сенсорних і ситуативних методів навчання сприяло підвищенню мотивації дітей до мовленнєвої діяльності, покращенню засвоєння прийменників, розширенню словникового запасу та формуванню більш цілісної мовленнєвої поведінки у процесі комунікації.

Повторні результати дітей щодо оцінювання виконання ними тестових завдань подано в таблиці 3.5:

Таблиця 3.5

Повторні результати дітей старшого дошкільного віку із ЗНМ III рівня щодо оцінювання тестових завдань

Рівні	Констатувальний етап		Формувальний етап	
	Кількість осіб	Показник у відсотках	Кількість осіб	Показник у відсотках
Високий	0	0%	3	15%
Середній	6	30%	10	50%
Низький	14	70%	7	65%

Для кращого розуміння та подальшої інтерпретації отриманих результатів їх подано на рисунку 3.4:

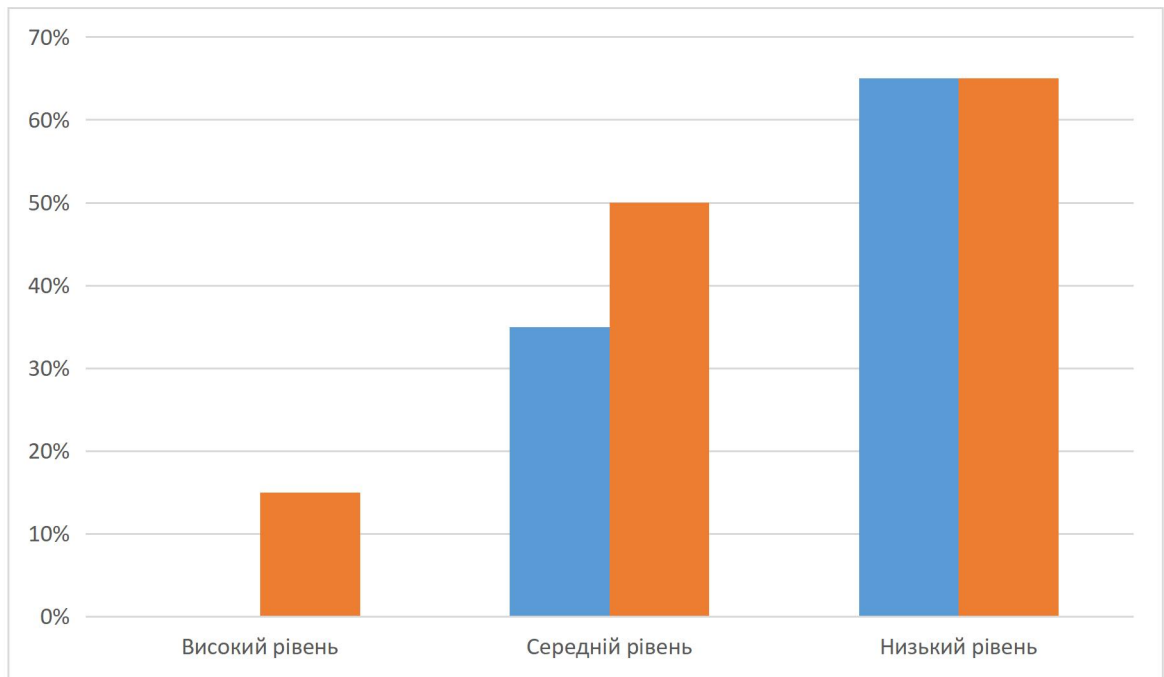


Рис. 3.4. Повторні результати дітей старшого дошкільного віку із ЗНМ III рівня щодо оцінювання тестових завдань

Аналіз повторних результатів виконання тестових завдань дітьми старшого дошкільного віку із загальним недорозвиненням мовлення (ЗНМ) III рівня свідчить про помітне покращення рівня сформованості граматичних умінь після проведення формувального етапу корекційно-розвивальної програми.

На констатувальному етапі переважна більшість дітей – 14 осіб (70%) – показали низький рівень сформованості навичок правильного вживання прийменників. Для цієї групи були характерні численні помилки при виборі прийменників, неправильне узгодження їх із відмінками іменників чи прикметників, а також труднощі у розумінні смислових зв'язків між словами. Діти здебільшого діяли інтуїтивно, без опори на граматичні правила, що свідчить про недостатній рівень сформованості мовного аналізу та узагальнення.

Середній рівень виявлено у 6 дітей (30%), які частково орієнтувалися в граматичних закономірностях, проте їх знання були нестійкими. Вони могли правильно добирати прийменники у знайомих контекстах, але часто

помилялися у нових ситуаціях, не завжди розуміли відмінкові зв'язки між словами та допускали порушення семантичної точності. Високий рівень на цьому етапі не був зафіксований.

Після проведення формувального етапу програми результати істотно покращилися. З'явилася група дітей із високим рівнем – 3 особи (15%), які правильно виконували тестові завдання, безпомилково добирали прийменники відповідно до відмінкових форм та змісту речення. Такі діти продемонстрували сформованість мовного чуття, розуміння граматичних закономірностей та здатність свідомо застосовувати їх у практичних завданнях.

Кількість дітей із середнім рівнем зростає з 30% до 50% (10 дітей). Ці діти показали стійку позитивну динаміку: зменшилася кількість граматичних помилок, покращилася здатність до самоконтролю мовлення, а також розширилося розуміння смислових зв'язків між словами у реченні.

Водночас кількість дітей із низьким рівнем зменшилася – з 70% до 35% (7 дітей). Хоча ці діти ще потребують подальшої індивідуальної роботи, загальна тенденція демонструє значне зростання рівня засвоєння граматичного матеріалу.

Отже, результати свідчать про ефективність формувального етапу програми, спрямованої на розвиток граматичної компетентності дітей. Використання ігрових, сенсорних, наочно-дійових методів, а також систематичне повторення матеріалу сприяли кращому засвоєнню прийменників, формуванню вмінь узгоджувати слова у реченні та розуміти смислові зв'язки між ними. Це підтверджує, що цілеспрямована, послідовна корекційно-розвивальна робота є дієвим засобом підвищення мовленнєвого рівня дітей із ЗНМ III рівня.

Повторні результати щодо загального рівня вживання прийменників дітьми старшого дошкільного віку із ЗНМ III рівня подано в таблиці 3.6

Таблиця 3.6

Повторні результати щодо загального рівня вживання прийменників дітьми старшого дошкільного віку із ЗНМ III рівня

Рівні	Констатувальний етап		Формувальний етап	
	Кількість осіб	Показник у відсотках	Кількість осіб	Показник у відсотках
Високий	0	0%	3	15%
Середній	7	35%	8	40%
Низький	13	65%	9	45%

Для кращого розуміння та подальшої інтерпретації отриманих результатів їх подано на рисунку 3.5:

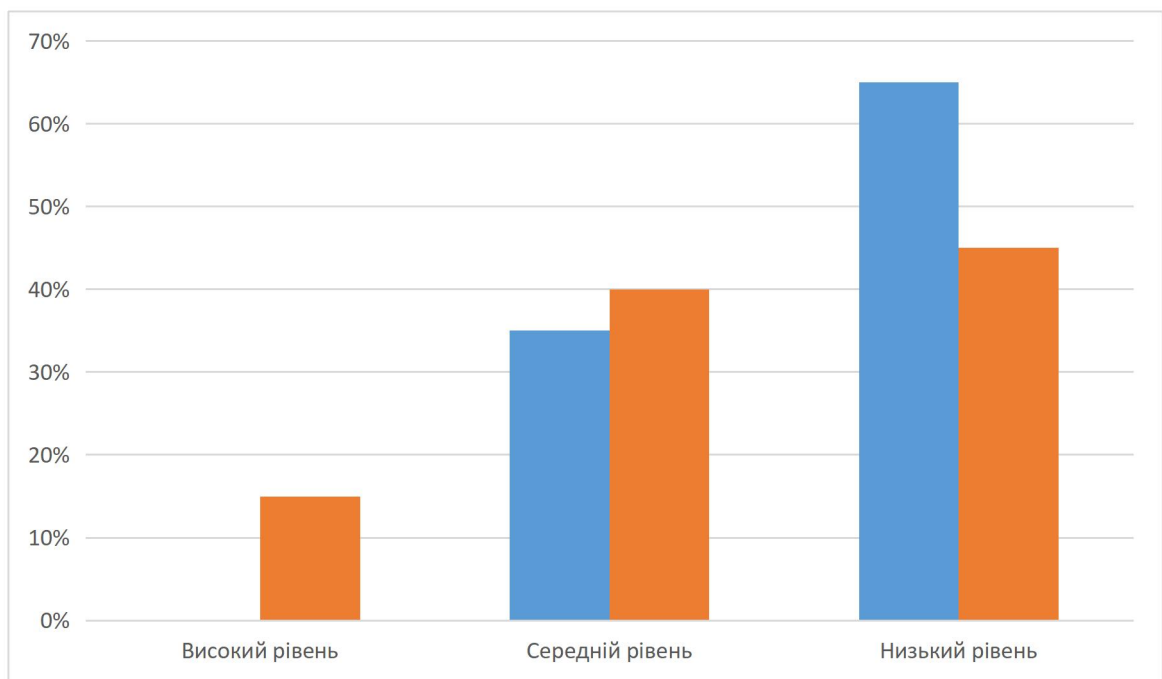


Рис. 3.5. Повторні результати щодо загального рівня вживання прийменників дітьми старшого дошкільного віку із ЗНМ III рівня

Отримані результати щодо загального рівня вживання прийменників дітьми старшого дошкільного віку із ЗНМ III рівня свідчать про позитивну динаміку мовленнєвого розвитку після проведення формувального етапу корекційно-розвивальної роботи. На констатувальному етапі більшість дітей

(65%) перебували на низькому рівні, що характеризувалося частими граматичними помилками у вживанні прийменників, труднощами у розумінні просторових і часових відношень, а також недостатнім мовленнєвим досвідом. Середній рівень спостерігався у 35% дітей, що свідчило про часткове засвоєння прийменникових конструкцій, але з наявністю помилок у складних мовленнєвих ситуаціях. Високий рівень не виявлено зовсім, що вказує на значні труднощі у формуванні граматичної будови мовлення.

Після впровадження корекційно-розвивальної програми результати суттєво покращилися. Кількість дітей із високим рівнем володіння прийменниками зросла до 15%, що засвідчує ефективність використаних методів, спрямованих на розвиток граматичного ладу мовлення. Середній рівень підвищився до 40%, тобто у більшості дітей спостерігається поступове закріплення правильного вживання прийменників у мовленні, формування узагальнених граматичних уявлень та вміння переносити засвоєні мовні структури у нові мовленнєві ситуації. Натомість частка дітей із низьким рівнем зменшилася до 45%, що свідчить про позитивні зміни у формуванні граматичних навичок та підвищення рівня мовленнєвої компетентності загалом.

Отже, проведена корекційно-розвивальна робота довела свою результативність, оскільки в дітей відзначається підвищення рівня мовленнєвого розвитку, зокрема правильності вживання прийменників у зв'язному мовленні. Це свідчить про доцільність комплексного підходу, що включає систематичне тренування мовленнєвих навичок через ігрові, ситуативні та лінгвістичні вправи, спрямовані на активізацію граматичних категорій у мовленні дітей із ЗНМ III рівня.

3.3. Методичні рекомендації логопедам і батькам щодо розвитку правильного вживання прийменників у дітей із ЗНМ

На основі результатів дослідження нами було розроблено методичні рекомендації для логопедів та батьків щодо розвитку правильного вживання прийменників у дітей із ЗНМ III рівня. Успішна корекційно-розвивальна робота з дітьми, які мають загальне недорозвинення мовлення (ЗНМ), потребує чіткого дотримання певних методичних принципів. Виконання цих принципів дозволяє не лише ефективно формувати мовленнєві навички, а й стимулювати розвиток когнітивної, емоційної та соціальної сфер дитини. До основних принципів належать індивідуальний підхід, систематичність і регулярність занять, використання ігрової форми навчання та комплексний розвиток мовленнєвих і суміжних функцій:

1. Індивідуальний підхід. Одним із ключових принципів роботи з дітьми з ЗНМ є індивідуальний підхід. Кожна дитина має свій рівень мовленнєвого розвитку, специфічні труднощі у формуванні фонетико-фонематичної сфери, особливості уваги та пам'яті, темпи засвоєння матеріалу та мотиваційний потенціал. Ігнорування цих особливостей може призвести до низької ефективності занять, втрати інтересу до навчання та емоційного неблагополуччя дитини.

Впровадження індивідуального підходу передбачає передусім ретельну діагностику мовленнєвого розвитку дитини на початковому етапі роботи. Логопед оцінює рівень фонематичного слуху, вимову окремих звуків, словниковий запас, розуміння граматичних конструкцій, а також здатність до слухового і зорового сприймання інформації. Окремо необхідно визначити рівень концентрації уваги та обсяг оперативної пам'яті, адже ці показники безпосередньо впливають на темпи навчання та засвоєння матеріалу.

На основі отриманих даних розробляється індивідуальна програма корекційної роботи, яка враховує як сильні, так і слабкі сторони дитини. Для однієї дитини основний акцент може робитися на розвиток фонематичного

сприймання та правильної вимови, тоді як для іншої – на формування граматичних структур або розширення словникового запасу. Такий підхід дозволяє уникнути перевантаження дитини та забезпечує позитивну мотивацію до занять, адже дитина бачить власні успіхи і відчуває, що навчальний процес відповідає її потребам і можливостям.

2 Систематичність і регулярність. Ще одним важливим принципом є систематичність і регулярність проведення занять. Дослідження у сфері логопедії підтверджують, що мовленнєві навички, особливо у дітей із ЗНМ, формуються повільніше, ніж у дітей із нормотиповим розвитком, і потребують повторення та закріплення на різних етапах навчання. Тому заняття мають проводитися щоденно або мінімум 3–4 рази на тиждень, тривалість яких для дітей дошкільного віку рекомендується обмежувати 10–20 хвилинами.

Регулярні короткі заняття дозволяють дитині зберігати концентрацію та уникати перевтоми. При цьому логопед поступово ускладнює завдання, підтримуючи баланс між стимулюванням мовленнєвого розвитку та комфортом дитини. Систематичність також передбачає контроль та оцінювання прогресу на кожному етапі роботи. Логопед може вести щоденник спостереження, фіксувати досягнення та труднощі, коригувати завдання і методи, орієнтуючись на реальні результати дитини.

Для батьків регулярність означає активну участь у навчальному процесі. Домашні вправи, які виконуються щодня, допомагають закріпити навички, отримані під час занять з логопедом. Важливо, щоб батьки були поінформовані про мету вправ та способи їх виконання, а також заохочували дитину за успіхи, створюючи позитивне емоційне підкріплення. Таким чином систематична робота як логопеда, так і батьків сприяє більш стабільному та швидкому прогресу у розвитку мовлення.

3. Ігрова форма навчання. Використання ігрової форми навчання є невід'ємною складовою корекційно-розвивальної роботи з дітьми із ЗНМ. Гра є природним середовищем для розвитку мовлення, адже вона активізує пізнавальні, емоційні та соціальні функції дитини. За допомогою гри можна

створити ситуації спілкування, в яких дитина вимушена використовувати слова, граматичні конструкції, прийменники та інші мовні елементи у природному контексті.

Для розвитку правильного вживання мовних конструкцій логопеди застосовують різноманітні ігрові матеріали: сюжетні картинки, лото, настільні ігри, конструктори та лялькові театри. Наприклад, конструкторні ігри стимулюють використання просторових прийменників («поклади кубик на кубик», «з'єднай деталі між собою»), а сюжетно-рольові ігри допомагають формувати зв'язне мовлення та словниковий запас.

Ігрова форма навчання також підвищує мотивацію дитини. Коли дитина отримує задоволення від процесу, вона охоче виконує завдання, активно співпрацює та намагається повторювати правильно мовні конструкції. Для ефективності логопед повинен варіювати ігри, поступово ускладнювати завдання, вводити елементи колективного виконання, що також сприяє соціалізації дитини.

4 Комплексний підхід. Комплексний підхід передбачає одночасний розвиток різних сфер мовлення та суміжних функцій. Формування правильного вживання мовних елементів неможливе без розвитку словникового запасу, граматичних структур, фонематичного слуху, дрібної моторики та когнітивних навичок.

Словниковий запас забезпечує можливість створювати різноманітні речення, граматичні конструкції дають змогу логічно поєднувати слова у висловлюваннях, а фонематичний слух сприяє правильній артикуляції та сприйманню мовних одиниць. Дрібна моторика, яка розвивається через малювання, аплікації або конструкційні ігри, пов'язана з формуванням графічних навичок і артикуляційних умінь. Когнітивні навички, зокрема увага, пам'ять, мислення, забезпечують засвоєння нових правил та їх використання у мовленні.

Комплексний підхід дозволяє не лише усунути мовленнєві порушення, а й стимулювати загальний розвиток дитини, формувати готовність до навчання у

школі та підтримувати позитивну самооцінку. При цьому логопед повинен інтегрувати завдання різного типу у кожне заняття: комбінувати вправи на вимову, граматику, сприймання та активне використання мовлення, що робить заняття різноманітними та ефективними.

Корекційно-розвивальна робота з дітьми, які мають загальне недорозвинення мовлення, потребує систематичного та методично продуманого підходу. Формування правильної мовленнєвої поведінки, зокрема вживання прийменників, є важливим компонентом розвитку граматичної та комунікативної компетентності дитини. Логопедична робота в цій сфері передбачає поетапне впровадження вправ на сприймання, активне використання прийменників, розвиток зв'язного мовлення, а також контроль та корекцію помилок:

1. Вправи на сприймання прийменників. Перший етап роботи логопеда спрямований на формування у дитини розуміння значення просторових та часових відношень, що відображаються через прийменники. Для цього використовуються наочні матеріали: картки з предметами, ілюстрації, іграшки та реальні предмети з навколишнього середовища.

Основні вправи включають демонстрацію карток з предметами та сценами, де наочно показані відношення «на», «під», «за», «біля», «між». Логопед ставить завдання, наприклад: «Покажи, де кубик під стільцем», «Поклади іграшку на полицю», «Постав машинку між стільчиками». Такі дії допомагають дитині не лише розуміти значення прийменника, а й співвідносити його з конкретним просторовим або часовим контекстом.

Важливо, щоб завдання виконувалося поступово: спочатку дитина сприймає прийменник у формі моделювання логопедом, потім повторює за дорослим і лише після цього виконує завдання самостійно. Такий підхід стимулює розвиток слухового та зорового сприймання, а також дозволяє закріпити асоціативні зв'язки між словом і дією.

2. Вправи на активне вживання прийменників. Після того як дитина оволодіє розумінням прийменників, логопед переходить до вправ на їх активне

використання у мовленні. Ці вправи передбачають складання простих речень за певною схемою, наприклад: [Підмет + присудок + прийменник + додаток]. Наприклад: «Кіт сидить на стільці», «М'яч під столом».

Для формування активного слововживання ефективним є використання сюжетних картинок або лялькових театрів. Дитина описує дії персонажів, використовуючи прийменники: «Лялька стоїть біля столу», «Мишка ховається за шафою». Такі ігрові ситуації мотивують дитину до мовленнєвої активності, розвивають уяву та асоціативне мислення, що є важливим для закріплення мовних структур.

Логопед повинен поступово ускладнювати завдання: від простих однослівних конструкцій до повних речень, від окремих прийменників до поєднання декількох у одному висловлюванні. Таке поетапне навчання забезпечує успішне закріплення мовних навичок.

3. Робота над зв'язним мовленням. Наступним етапом є формування зв'язного мовлення, де дитина вчиться використовувати прийменники у контексті висловлювань та коротких історій. Для цього логопед пропонує дитині розповідати історії за картинками, приділяючи особливу увагу просторовим та часовим відношенням.

Одним із ефективних методів є створення простих коміксів або серійних ілюстрованих історій, де дитина повинна послідовно описувати дії персонажів, використовуючи правильні прийменники. Наприклад, за допомогою серії картинок із сюжетом «Лялька йде до магазину» дитина описує: «Лялька йде до дверей», «Вона стоїть біля полиці», «Вона бере коробку з-під столу».

Такі вправи не лише закріплюють граматичні структури, а й розвивають логічне мислення, послідовність викладу думок, увагу та пам'ять. Робота над зв'язним мовленням створює умови для переходу від ізольованих слів до фраз і повноцінних висловлювань у природному спілкуванні.

4. Контроль і корекція помилок. Неможливо уявити ефективну логопедичну роботу без систематичного контролю та корекції помилок.

Логопед після виконання вправ уважно спостерігає за мовленням дитини, відзначає неправильне вживання прийменників або їх пропуск.

Корекція помилок передбачає повторне моделювання речень із правильним вживанням прийменників. Наприклад, якщо дитина сказала «Кіт під стіл», логопед повторює: «Ні, правильно буде: «Кіт під столом». Після цього дитина повторює за дорослим. Використання наочних підказок – предметів, карток, схем – допомагає дитині візуалізувати правильне розташування предметів та закріпити мовленнєву форму.

Важливо також заохочувати дитину за правильне використання прийменників. Позитивне підкріплення стимулює мовленнєву активність, формує мотивацію та впевненість у власних силах. Систематичний контроль і корекція помилок забезпечують стабільне закріплення результату і поступовий перехід до самостійного мовлення дитини.

Ефективність корекційно-розвивальної роботи значною мірою залежить від активної участі батьків. Домашнє середовище створює можливість для систематичного повторення та закріплення навичок, сформованих на заняттях з логопедом. Робота батьків передбачає включення мовленнєвих вправ у повсякденне життя, спільне читання та обговорення матеріалу, стимулювання мотивації дитини, а також тісну співпрацю з фахівцем:

1. Інтеграція вправ у повсякденне життя. Одним із основних напрямів роботи батьків є інтеграція вправ із використанням прийменників у щоденну діяльність. Під час ігор, прогулянок, прибирання чи приготування їжі батьки можуть просити дитину описувати свої дії, використовуючи прийменники. Наприклад: «Поклади іграшку під стілець», «Сідай за столом», «Постав книгу на полицю».

Такі завдання допомагають дитині бачити практичне застосування прийменників у реальних життєвих ситуаціях, що сприяє їх більш міцному засвоєнню. Батьки можуть поступово ускладнювати завдання, поєднуючи кілька прийменників у одному реченні: «Поклади машинку під стіл, а ляльку на

стілець». Інтеграція вправ у повсякденне життя стимулює мовленнєву активність та розвиває навички самостійного використання прийменників.

2. Читання та обговорення казок, картинок і книг. Ще одним ефективним методом є читання разом із дитиною казок, художніх книжок або розгляд ілюстрованих картинок. Під час читання батьки підкреслюють прийменники, звертаючи увагу на просторові та часові відношення: «Де ведмедик?», «Куди пішов зайчик?», «На чому сидить котик?».

Обговорення сюжету дозволяє дитині не лише слухати правильні мовленнєві конструкції, а й активно їх відтворювати. Для кращого засвоєння матеріалу батьки можуть ставити дитині запитання, що спонукають до використання прийменників у власному мовленні: «Покажи, де лялька стоїть», «Поклади іграшку за будиночком». Такий підхід розвиває мовленнєву активність, увагу та мислення, сприяє формуванню логічних зв'язків між словами та діями.

3. Похвала та мотивація. Мотивація дитини є ключовим фактором успішного засвоєння граматичних структур. Батьки повинні хвалити дитину за правильне використання прийменників, підкреслюючи успіхи у виконанні завдань. Позитивне підкріплення може включати словесну похвалу, маленькі заохочувальні елементи, наприклад, наклейки або символічні нагороди.

Регулярне відзначення досягнень стимулює дитину до активної участі у мовленнєвих іграх та домашніх вправах. Навіть невеликі успіхи потрібно фіксувати, щоб дитина бачила прогрес, що позитивно впливає на формування внутрішньої мотивації до навчання.

4. Спільна робота з логопедом. Для досягнення стабільного результату батьки повинні підтримувати тісний зв'язок із логопедом. Це передбачає регулярне виконання домашніх завдань та вправ, рекомендованих фахівцем, а також ведення щоденника спостереження за прогресом дитини.

У щоденнику можна фіксувати кількість правильних вживань прийменників, відзначати труднощі та успіхи, а також відзначати реакцію дитини на різні види вправ. Такий контроль допомагає логопеду коригувати

програму та враховувати індивідуальні особливості розвитку дитини. Спільна робота батьків та фахівця створює цілісну систему підтримки мовленнєвого розвитку, що значно підвищує ефективність корекційного процесу.

Використання різноманітних ігрових матеріалів є важливим компонентом розвитку правильного вживання прийменників у дітей із загальним недорозвиненням мовлення (ЗНМ). Ігрові засоби дозволяють перетворити навчальний процес на цікавий та мотиваційно привабливий, активізуючи мовленнєву діяльність дитини та сприяючи кращому засвоєнню граматичних конструкцій.

Серед рекомендованих матеріалів виділяють кілька категорій:

1) Картки з зображенням предметів та дій. Вони можуть містити різні предмети, персонажів та ілюстрації просторових відношень. За допомогою карток можна виконувати вправи на сприймання та активне використання прийменників: «Поклади кубик на стілець», «Постав ляльку під стіл». Картки стимулюють візуальне сприйняття та сприяють формуванню мовленнєвих асоціацій.

2) Конструктори, кубики, ляльки для сюжетно-рольових ігор. Ці матеріали допомагають дитині створювати власні сюжетні ситуації, описувати дії персонажів і предметів із використанням прийменників. Наприклад, під час гри з кубиками дитина може будувати «місток між двома будиночками» або «ставити фігурку на дах». Рольові ігри дозволяють відтворювати життєві ситуації, що стимулює природне застосування мовних структур.

3) Настільні ігри на просторове орієнтування. Такі ігри допомагають дитині засвоїти базові просторові поняття та відпрацювати правильне використання прийменників у цікавій ігровій формі. Виконання завдань під час гри підвищує мотивацію, розвиває увагу та пам'ять, сприяє формуванню когнітивних навичок.

4) Картинки та комікси для складання речень. Вони використовуються для формування зв'язного мовлення та розвитку здатності правильно будувати речення з прийменниками. Дитина може складати оповідання або короткі

комікси, описуючи дії персонажів і предметів, що дозволяє інтегрувати просторові та часові відношення в мовленні.

Розвиток правильного вживання прийменників у дітей із ЗНМ потребує поступової систематизації матеріалу, що враховує індивідуальний рівень мовленнєвого розвитку та готовність дитини до освоєння складніших конструкцій. Етапність ускладнення дозволяє уникнути перевантаження та забезпечує більш міцне засвоєння матеріалу.

1. Починати з простих прийменників. На початковому етапі рекомендується використовувати найпростіші прийменники, які позначають базові просторові відношення: «на», «під», «за», «біля». Це дозволяє дитині швидко засвоїти основні поняття та сформувати перші правильні мовні конструкції.

2. Поступово вводити складніші прийменники. Після освоєння базових прийменників слід поступово додавати більш складні, наприклад: «між», «навколо», «поруч», «всередині». Важливо, щоб дитина мала можливість бачити ці відношення на практиці через ігрові матеріали та наочні демонстрації.

3. Ускладнювати речення. Після того, як дитина впевнено користується прийменниками в простих словосполученнях, необхідно ускладнювати речення, додаючи об'єкти, дії та часові відношення. Наприклад: «Поклади кубик під стіл, а ляльку на стілець» або «Коли я прийшов, ведмедик стояв між деревами». Такий підхід розвиває зв'язне мовлення та граматичну компетентність.

4. Впроваджувати вправи за прогресивною схемою. Доцільно використовувати етапність: словосполучення → прості речення → короткі оповідання. Спочатку дитина вчиться складати словосполучення на основі наочної моделі, потім поступово переходить до речень, а на заключному етапі – до коротких розповідей або опису картинок. Така послідовність формує логічну структуру мовлення та навчає правильно використовувати прийменники в різних контекстах.

5. Використання рекомендованих ігрових матеріалів і дотримання принципу поступового ускладнення завдань забезпечує ефективний розвиток правильного вживання прийменників у дітей із ЗНМ. Поступове ускладнення матеріалу дає змогу дитині засвоювати нові мовні конструкції без стресу, формує зв'язне мовлення та розвиває здатність до самостійного використання граматичних структур у повсякденному спілкуванні. Систематична робота за цими принципами створює основу для подальшого успішного мовленнєвого розвитку та інтеграції дитини у соціальне середовище.

Висновок до розділу 3

Проведена розробка та апробація корекційно-розвивальної програми спрямованої на формування правильного вживання прийменників у дітей старшого дошкільного віку з загальним недорозвиненням мовлення III рівня засвідчила її практичну доцільність і ефективність. Програма побудована на комплексному підході, який поєднує розвиток слухового сприймання та фонематичного аналізу, наочну і сенсорну роботу, ігрові та сюжетно-рольові вправи, а також поступове ускладнення граматичного матеріалу – від розпізнавання прийменників до їх автоматизованого вживання у зв'язному мовленні. Така структура відповідає методичним вимогам корекції мовленнєвих порушень у дошкільному віці і враховує психологічні та пізнавальні особливості дітей із ЗНМ III рівня.

Апробація методики проведена у вигляді формувального етапу, що включав тритижневий цикл цілеспрямованих занять за трьома модулями (сприйняття і розпізнавання; вживання у простих реченнях; закріплення та автоматизація в мовленні). Застосовувалися різноманітні форми діяльності: слухові й сенсорні ігри, дидактичні вправи, рольові ігри, лото/доміно, вправи на рух, складання розповідей за картинками, «хто де живе», міні-казки тощо. Особливу увагу приділено індивідуалізації, ігровій формі, систематичності повторень і широкому застосуванню наочних та маніпулятивних матеріалів.

Результативність програми підтверджується даними повторних досліджень. Загальна картина змін є послідовно позитивною: у підсумку формувального етапу з'явилися діти з високим рівнем володіння прийменниками (з 0% до 15% у підсумку), істотно зросла частка дітей із середнім рівнем (з 35% до 40%), а частка дітей із низьким рівнем зменшилася з 65% до 45%. Ці зміни свідчать про помітне підвищення граматичної компетентності групи в цілому.

Аналіз окремих видів завдань підтверджує ефективність різних компонентів програми:

1) Словесні завдання (опис картини) – частка дітей із високим рівнем зросла з 0% до 5%, середній рівень – з 25% до 50%, низький – зменшився з 75% до 45%. Це вказує на те, що тренування розпізнавання та практичних вправ із предметами й картинками сприяли кращому засвоєнню просторових та часових прийменникових конструкцій.

2) Переказ за серією картинок – істотне покращення: високий рівень з'явився (0→10%), середній – з 20% до 60%, низький – з 80% до 30%. Тут особливо помітний вплив вправ на планування висловлювання, логічну послідовність та роботу зі словниковим запасом.

3) Ситуативні діалоги й ігрові вправи – з'явилася група дітей із високим рівнем (0→15%), середній зріс з 35% до 45%, низький зменшився з 65% до 40%. Це демонструє, що рольові сценарії й ігрові комунікативні практики сприяють перенесенню навичок у живе мовлення.

4) Тестові завдання (контроль знань) – також показали прогрес: високий рівень 0→15%, середній 30→50%, низький 70→35%, що свідчить про формування більш усвідомлених граматичних знань і умінь застосовувати їх у контрольованих умовах.

Разом з тим, аналіз результатів виявив і певні обмеження та напрями для подальшого удосконалення. Частина дітей (приблизно 45% у підсумку) ще залишається на низькому рівні – їм потрібна подовжена та більш інтенсивна індивідуальна робота. Деякі діти потребують одночасної корекції супутніх компонентів (фонематичне сприймання, слухова увага, дрібна моторика, мотивація), що вимагає комплексного підходу до розвитку. Тому доцільно продовжити програму в адаптованому форматі (індивідуальні сесії, подовжений термін), посилити роботу з батьками (домашні завдання, інструкції для закріплення навичок), а також інтегрувати елементи програми у повсякденний освітній процес закладу. Крім того, важливо здійснювати регулярний моніторинг прогресу дітей та коригувати програму відповідно до їхніх індивідуальних потреб, що забезпечить більш стійкі та ефективні результати.

Отже, розроблена корекційно-розвивальна програма довела свою практичну цінність: вона сприяє підвищенню граматичної компетентності дітей із ЗНМ III рівня, зростанню мовленнєвої активності та поліпшенню комунікативних навичок. Подальше впровадження й адаптація програми в закладах дошкільної освіти забезпечить стійкий позитивний вплив на мовленнєвий розвиток дітей та їхню готовність до навчання в школі.

ВИСНОВКИ

Теоретичний та практичний аналіз теми дослідження дають можливість зробити наступні висновки:

1. Аналіз особливостей мовленнєвого розвитку дітей із нормотиповим мовленням та дітей із загальним недорозвитком мовлення III рівня дозволяє виділити низку характерних відмінностей у мовній сфері, які слід враховувати при корекційно-розвивальній роботі. Діти з нормотиповим мовленням мають сформовану фонетико-фонематичну систему, достатній словниковий запас та здатність до побудови граматично правильних речень, що забезпечує їхню активну комунікацію та розвиток зв'язного мовлення. У той же час у дітей із ЗНМ III рівня спостерігаються затримки та труднощі у фонематичному сприйманні, обмежений активний та пасивний словниковий запас, порушення граматичних структур та труднощі у формуванні зв'язного мовлення.

Водночас дослідження показує, що мовленнєві труднощі у дітей із ЗНМ III рівня носять комплексний характер: поряд із мовними порушеннями часто спостерігаються труднощі у когнітивній, сенсорній та моторній сферах. Це підкреслює необхідність індивідуалізованого підходу в роботі логопеда, систематичності та комплексності застосовуваних методик, а також активної участі батьків у процесі мовленнєвого розвитку дитини.

Таким чином, порівняльний аналіз мовленнєвих особливостей дітей із нормотиповим мовленням та дітей із ЗНМ III рівня дозволяє не лише визначити напрямки корекційної роботи, а й обґрунтувати підбір дидактичних та ігрових вправ, спрямованих на розвиток фонетико-фонематичної сфери, граматики, словникового запасу та зв'язного мовлення у дітей із загальним недорозвитком мовлення.

2. Аналіз сучасних лінгвістичних джерел дозволяє стверджувати, що прийменник посідає важливе місце у структурі української мови, виступаючи службовою частиною мови, яка забезпечує зв'язок між словами та вираженням відношень між предметами, явищами чи діями. Функціонально прийменники

виконують роль показників синтаксичних і семантичних зв'язків у словосполученнях і реченнях, визначаючи просторові, часові, причинно-наслідкові та інші відношення між компонентами висловлювання.

Класифікаційні підходи до прийменників різноманітні: вони можуть поділятися за походженням (лексичні та службові), за семантичною ознакою (просторові, часові, причинні, метафоричні тощо), а також за формою (прості та складні). Така систематизація дозволяє більш глибоко розуміти роль прийменника у структурі речення та його взаємодію з іншими частинами мови, а також створює основу для цілеспрямованої роботи з розвитку мовлення дітей, особливо у контексті навчання правильного вживання прийменників.

Отже, прийменник виступає ключовим елементом української граматичної системи, що забезпечує структурну організацію мови, вираження смислових відношень та формування зв'язного мовлення, а знання його функцій і класифікаційних характеристик є необхідним для ефективної логопедичної роботи та розвитку мовних навичок у дітей.

3. Дослідження ролі простих і складних прийменників у побудові граматично правильних висловлювань показало, що ці мовні засоби відіграють ключову роль у забезпеченні смислової цілісності речення та правильного вираження просторових, часових, причинно-наслідкових і відносних відношень між словами. Прості прийменники, як правило, легше засвоюються дітьми, оскільки мають коротку форму та чітке семантичне навантаження, тоді як складні прийменники потребують вищого рівня мовленнєвої і когнітивної підготовки, зокрема вміння поєднувати декілька лексичних і граматичних елементів у структуроване висловлювання.

Аналіз результатів показав, що діти із загальним недорозвитком мовлення III рівня найчастіше допускають помилки при вживанні складних прийменників, змінюють їх форму або неправильно поєднують із словами в реченні. Це свідчить про наявність труднощів у формуванні синтаксичних зв'язків та недостатній розвиток фонематичного слуху, пам'яті та уваги, що необхідні для усвідомленого використання мовних засобів.

Таким чином, прості та складні прийменники виступають важливими елементами граматичної системи української мови та є показником сформованості мовленнєвих навичок у дітей із ЗНМ III рівня. Виявлені труднощі підкреслюють необхідність цілеспрямованої, систематичної та індивідуально адаптованої роботи логопеда, спрямованої на поступове освоєння різних типів прийменників, формування правильного їх вживання та розвиток повноцінного зв'язного мовлення у дітей.

4. Підсумовуючи результати дослідження вживання прийменників у мовленні дітей із ЗНМ III рівня, можна констатувати, що у цієї групи дітей спостерігаються суттєві труднощі у формуванні прийменникових конструкцій. Найчастіше помилки проявляються у виборі неправильного прийменника, порушенні узгодження з відмінками та спотворенні смислу висловлювань. Навички використання прийменників у зв'язному мовленні, ситуативних діалогах та ігрових вправах залишаються недостатньо стабільними, навіть якщо дитина знає окремі правила.

Дослідження показало, що природні комунікативні ситуації самі по собі не забезпечують автоматизації мовних умінь, тому для формування правильного вживання прийменників потрібна цілеспрямована, систематична та структурована логопедична робота. Основні проблеми дітей проявляються на різних рівнях: граматичному, семантичному та когнітивному, що ускладнює адекватний опис просторових, часових та причинно-наслідкових відносин. Отже, розвиток прийменникових конструкцій є важливим компонентом корекційно-розвивальної роботи, спрямованої на підвищення мовленнєвої компетентності та комунікативної самостійності дітей із ЗНМ III рівня.

5. Проведена розробка та апробація корекційно-розвивальної програми, спрямованої на формування правильного вживання прийменників у дітей старшого дошкільного віку з ЗНМ III рівня, підтвердила її практичну доцільність і терапевтичну ефективність. Програма базується на комплексному підході, що поєднує розвиток слухового сприймання та фонематичного аналізу, наочну та сенсорну роботу, ігрові та сюжетно-рольові вправи, а також

поступове ускладнення граматичного матеріалу від розпізнавання прийменників до їх автоматизованого вживання у зв'язному мовленні.

Апробація показала позитивну динаміку: у дітей покращився рівень володіння прийменниками як у словесних завданнях, так і у переказах картинок, ситуативних діалогах та тестових завданнях. Це свідчить про підвищення граматичної компетентності, розвиток мовленнєвої активності та покращення комунікативних навичок.

Водночас частина дітей ще потребує подовженої та індивідуальної роботи, включаючи корекцію супутніх компонентів, таких як фонематичне сприймання, слухова увага, дрібна моторика та мотивація. Подальше впровадження програми у адаптованому форматі, активна участь батьків та інтеграція вправ у повсякденний освітній процес сприятимуть стійкому й ефективному розвитку мовленнєвих навичок дітей із ЗНМ III рівня, забезпечуючи їхню готовність до навчання у школі.