

Петро Болтанюк,
магістр історії,
завідувач сектору «Музей старожитностей»
Кам'янець-Подільського державного
історичного музею-заповідника

Анатолій Гуцал,
доцент кафедри архівознавства, спеціальних
історичних та правознавчих дисциплін
К-ПНУ ім. Івана Огієнка

Євгеній Левінзон,
студент історичного факультету
К-ПНУ ім. І. Огієнка

РЕЗУЛЬТАТИ РОЗВІДКИ НА БАГАТОШАРОВОМУ ПОСЕЛЕННІ В С. СОКІЛ

У статті описано результати розвідки, здійсненої авторами статті влітку 2017р. на розграбованому «чорними археологами» багатощаровому поселенні в с. Сокіл Кам'янець-Подільського району.

Ключові слова: трипільська культура, поселення, культурний шар, городище.

Як відомо, на території Кам'яниччини пам'яткам Трипільської культури належить особливе місце серед аналогічних старожитностей. Тут досліджувалося одне з найдавніших поселень епохи Кукутені-Трипілля Лука-Врублівецька [2], у с. Жванець відкритий унікальний виробничий центр з гончарними горнами [11, с. 226-227], продукція якого розповсюджувалася в Середньому Подністров'ї і далі в радіусі сотень кілометрів, а з с. Цвіклівці походить знаменитий скарб мідних та кістяних виробів [10, с. 164-170]. Матеріали, отримані при розкопках цих пунктів стали сенсацією в науці. Вони відомі далеко за межами України і є класичним зразком для вивчення цієї культури. Трипільські пам'ятки зафіксовані в багатьох місцях краю. Практично, всі вони ще чекають на своїх дослідників. Можна лише здогадуватися, який масив найціннішої інформації вони зберігають в собі, скільки таємничих сторінок нашої давньої історії ще міститься в землі. Ці відомості єдині і неповторні й їх втрата призводить до неможливості відновлення цього матеріалу.

На жаль, факт цієї втрати в останні роки набрав масового характеру. Численні ватаги скарбошукачів щорічно множаться в геометричній прогресії. Величину шкоди, заподіяної ними археологічній джерельній базі, навіть важко уявити. Перекопується і нищиться все: кургани, городища, поселення і т. ін. Причому, грабіжники йдуть один за одним, не залишаючи «живого» місця на пам'ятці, руйнуючи її вщент. Прикладів цьому тільки у Хмельницькій області безліч. Ось один із таких.

На лівому березі Дністра, на одному з живописних викрутасів його руслу розташоване сучасне село Сокіл. Давнина затиснула його в кільце з усіх боків. Слід сказати, що у свій час в районі населеного пункту працювали експедиції ряду академічних установ. Тут відкрито палеолітичні стоянки [1, с. 20], зафіксовано культурні нашарування енеоліту [17, с. 53-54], епохи бронзи, раннього заліза [5, с. 72], давньоруського часу [18, с. 103], відома група курганів [16, с. 312] тощо. Важливі результати дали розкопки багатощарових поселень в урочищах Острови, Лука [3, с.99; 4]. В районі села проводились обстеження М. Я. Рудинським, М. С. Борковським, О. П. Черниш та розкопки Л. І. Кучугури 1985 р. [8]. Без цих досліджень ми мало що знали б про життя населення Подністров'я в скіфський період, на рубежі нашої ери, у часи черняхівської культури, ранніх слов'ян і давньоруську епоху.

Територія села поступово понижується у північному напрямку і виходить до Дністра. Із західного боку до населеного пункту примикає один з відрогів плато у вигляді великого мисовидного виступу. Цей мис однією стороною (північною) круто обривається до Дністра, а другою – (південно-західною), так само крутою, з'єднується з глибоким яром. Підтрикутна в плані площадка мису, все більше звужуючись видовжена вершиною до заходу, де вона має помітний нахил до річки. Трипільське поселення займає всю площу мису (рис. 1), але більше всього будівель зосереджено по його краю, де забудова досить щільна і споруди, практично, йдуть суцільним рядом.

Саме тут по краю плато зафіксовано сліди пограбування. Понад два десятка виритих ям, розташованих у два ряди, хаотично тягнуться по лінії захід–схід на 60-70 м. Деякі ями розміщені дуже близько

одна від одної, інші – на певній віддалі. Більшість з них вже засипані, але чотири – ще залишалися відкритими. Розміри – переважно 1,2×1,5 м, з підбоями в різні боки, глибина – до 1 м (рис. 2). На поверхню викинуто масу керамічних виробів, кістки тварин, знаряддя праці, частини глинобитних деталей будинків, тобто все те, що злодійська думка розцінила як непотріб. А насправді все це разом, якби воно було розкрито дослідником в єдиному комплексі, дало б неоціненні відомості про життя давніх мешканців краю, їхню культуру й побут. Але цього вже ніколи не станеться.

Стратиграфія культурного шару в стінках ям така: зверху на товщину 0,1-0,15 м залягає пласт чорнозему, нижче йде культурний шар з вкрапленнями глиняної обмазки, вуглинок товщиною 0,6-0,7 м. Під ним, на глибині 0,7-0,8 м від денної поверхні, лежить потужний шар добре випаленої обмазки. Вона виглядає досить монолітно, проглядаються окремі шматки завтовшки до 0,3 м, розмірами 0,3×0,4 м і більші (рис. 2). Потужність культурного шару сягає до 0,8-0,9 м. Така товщина шару свідчить про довготривале існування поселення Трипільської культури на цьому місці. Беручи до уваги, що товщина культурного шару одного періоду становить 0,2-0,3 м, як вказує Т. С. Пассек [13, с. 43], то ми можемо припустити існування трьох етапів культури в даній місцевості. Серед маси обмазки зустрічається чимало фрагментів кераміки, крем'яних виробів та кісток.

В межах проведеного обстеження території поселення було зібрано археологічний матеріал культури Кукутень-Трипілля, більшість з якого представляють уламки керамічного посуду та крем'яні знаряддя. Також виявлено уламок горщика давньоруського часу.

Знахідки кераміки Кукутень-Трипілля традиційно можна розділити на кухонний та столовий посуд. Серед знахідок керамічного кухонного посуду виділяється група горщиків світло-сірого та сіро-жовтого кольорів з домішкою в тісті дрібнотовченої черепашки. Діаметр вінець горщиків становить 14, 18 та 22 см. Горщики мають конічний вінчик відігнутий на зовні, коротку округлу шийку, що плавно переходить у тулуб сферичної форми. По плечу горщики оздоблені одним або двома рядами вертикальних наколів, а по вінчику простежуються поперечні насічки (рис. 4,2; рис. 5,6). Один з фрагментів вінчика оздоблений по плечу горизонтальним рядом наколів підтрикутної форми (рис. 4,4). Таке оздоблення посуду є характерним для території Подністров'я на пізньому етапі існування Трипільської культури [15, с. 10].

Другий тип становить один з уламків горщика сіро-жовтого кольору з добавкою в тісто дрібнотовченої черепашки, має округлий прямиий вінчик діаметром 20 см., довгу з вигином шийку та грушевидної форми тулуб. По плечу уламок оздоблений штамповим шнуровим орнаментом у виді горизонтальної лінії, а під нею виділяється наліп (перлина) овальної форми (рис. 4,6). Аналогом даної посудини є подібний уламок вінчика з пізньотрипільського поселення СІ Сандраки [7, с. 109, рис. 62,7].

До третього типу можна віднести фрагмент горщика сіро-жовтого кольору з домішкою в тісто дрібнотовченої черепашки. Вінчик горщика округлий, має довгу пряму дещо відігнуту шийку яка робить згин при переході в грушевидної форми тулуб. Верх вінчика оздоблено шнуровим орнаментом у виді «гусенички», його зовнішня поверхня орнаментована вертикальними розкосами, а по верху плечика виділяється штамповий орнамент у вигляді горизонтального ряду вертикальних прямокутних насічок. Нижче, по плечу, нанесено горизонтальний ряд косих вертикальних ліній виконаних штамповим орнаментом «гусеничка» (рис. 4,7). Подібна шнурова орнаментация на посуді культури Кукутень-Трипілля у вигляді «гусенички» з'являється з етапу VI-VII [6, с. 625].

До четвертого типу кухонного посуду відносяться уламки двох мисок сірого та сіро-жовтого кольору сферичної форми й округлим вінчиком, з домішками подрібненої черепашки. Одна з мисок діаметром 18 см орнаментована горизонтальним рядом нігтьових вдавлень та зашипів (рис. 4,5). Інша миска – діаметром 22 см, оздоблена по верху з зовнішнього боку двома горизонтальними рядами вертикальних насічок (рис. 5,4). Миски прикрашені штамповим орнаментом у виді наколів, насічок й вдавлень різної форми, як і горщики першого типу є характерними для пізнього етапу Кукутень-Трипілля у Подністров'ї [15, с. 10].

Цікавою знахідкою, яку можна віднести до п'ятого типу кухонної кераміки Кукутень-Трипілля є уламок жаровні. Він представляє собою округлу товстостінну посудину сіро-жовтого кольору з невеликим вертикальним бортом відхиленим на зовні, округлим у верхній частині. Діаметр денця жаровні становить 30 см, а у межах вінчика – 34 см, висота посудини складає 6,5 см (рис. 7,2). Такі посудини є характерними для раннього етапу Кукутень-Трипілля [7, с. 29]. Однак, на нашу думку, вони продовжують існувати і на середньому етапі культури, так як в даному випадку вони корелюються зі знахідками цього етапу.

Шостий тип представляє миска сіро-коричневого кольору ззовні та темного кольору з середини, вінчик прямиий округлий, тулуб сферичної форми, діаметр миски – 18 см (рис. 5,9). Така миска є характерною для середнього етапу VI [7, с. 77].

Сьомий тип кухонного посуду представляє уламок денця миски діаметром 32 см, товстостінний, поверхня світло-сірого та темного тонів. Форма миски подібна до усіченого конуса. Зовнішня поверхня

миски рустована та покрита пальцевими наліпами конусовидної форми. Подібну посудину було виявлено під час досліджень Північного бастиону Старого замку міста Кам'янець-Подільського в комплексі пам'яток етапу VI [12, с. 11]. Такий прийом прикрашання посуду використовувався в керамічних комплексах пам'яток етапів А та VI [6, с. 456].

Серед столового посуду також можна виділити кілька умовних типів оздоблених мальованим (розписним) поліхромним, біхромним та монохромним орнаментом. Так виділяється уламок чаші оранжевого кольору у виді усіченого конусу, він має конічний вінчик дещо вигнутий на зовні та округлий бік, діаметром 14 см, із зовнішнього боку оздоблений поліхромним розписом у вигляді широких вертикальних з вигином полос, нанесених червоною та білою фарбами й розділених між собою тонкими лініями чорної фарби (рис. 3,3). Поліхромним орнаментом розписаний також фрагмент вінчика горщика, діаметр якого становить 26 см. Його зовнішня поверхня розписана широкими горизонтальними мазками червоної та білої фарб, які, як і у попередньому випадку, розподіляються вузькими лініями, виконаними чорною фарбою. Окрім того у верхній зовнішній частині фрагмент оздоблений букринією – імітацією голови бика з наскрізним горизонтальним проколом (рис. 4,3). Розпис широкими лініями білою та червоною фарбами, які обведені чорною є характерним для етапу VI [6, с. 428].

Два виявлені уламки посуду оздоблені біхромним розписним орнаментом. Це миска оранжевого кольору з округлим вінчиком та сферичним тулубом, діаметром 28 см. Миска оздоблена мальованим розписом із зовнішнього та внутрішнього боку. З зовнішнього боку простежується розпис чорною фарбою тонкими та товстими хвилястими лініями. Внутрішня сторона миски оздоблена геометричним орнаментом чорною фарбою, а окремі композиції заповнені червоною фарбою (рис. 3,4).

Уламок кухля оранжевого кольору банкоподібної форми, діаметром вінчика 10 см. Зовнішня поверхня розписана геометричним орнаментом чорною та червоною фарбами (рис. 4,8). Аналогічні форми посуду та їх оздоблення є характерними для середнього етапу Кукутень-Трипілля [15, с. 15-16, рис. 18].

Одну з груп трипільської столової кераміки становлять уламки посудин сірого та цегляного кольору, зовнішня поверхня яких оздоблена канелюрами у вигляді широких хвилястих й горизонтальних ліній, а також округлих заглибин. На одному з уламків у заглибині канелюра простежуються залишки білої фарби. Широкі жолобки з фарбуванням є типовими для етапу VI, а також зустрічаються на етапі VI-VII. Канелюри в поєднанні з відбитками дрібнозубчастого штампу, або ж ямок, є характерними для посуду борисівського типу [6, с. 211].

Виділяється серед знахідок також два кратероподібних вінчика горщиків відповідно діаметром 24 см та 44 см, оздоблених монохромним розписом чорною фарбою (рис. 3,1; 3,7).

До пізньої доби Кукутень-Трипілля можна віднести уламок посуду темно-сірого кольору із зеленкуватим відтінком, оздоблений трьома тонкими та однією широкою горизонтальними лініями (рис. 5,1).

Окрім керамічного посуду Трипільської культури було виявлено ряд крем'яних знарядь праці. Одне з них скребок світло-сірого кольору підтрикутної форми, виділяються грубі сколи для кращого утримання в руці, на одній зі сторін простежується ретуш (рис. 6,3). Розмір скребка становить 7,2×4,5×1,5 см. Також виявлено крем'яне вістря наконечника списа трикутної форми, по краям виробу нанесено дрібну ретуш, а в основі заокруглена виїмка. Розмір вістря списа становить 7,7×3,6×1,5-1,7 см (рис. 6,2). Ще один скребок виготовлений зі світло-сірого кременю прямокутної форми, трикутний в розрізі, його розмір 9,2×2,2-2,8×1,7 см (рис. 6,1). Виявлено також крем'яне знаряддя (різець?) темного кольору, овалоподібної форми, одна з сторін виробу загострена, виріб має довжину 6,3 см, максимальну ширину – 4,1 см, товщину – 1,4 см (рис. 6,4). Ще одне знаряддя виготовлене з світло-сірого кременю, має серпоподібну форму, на робочій стороні простежуються сліди дрібної ретуші (рис. 6,5). Розмір виробу: 6,8×5,1×1,0 см. Поряд з цим виявлено три крем'яних знаряддя, що мають ймовірно відношення до палеоліту й перевикористовувалися у трипільські часи (рис. 6, 6, 7, 8).

Окрім цього було виявлено уламок зооморфної скульптурки теракотового кольору. Скульптурка передає образ тваринки, на жаль відсутність голови не дає точно визначити її приналежність до певного виду. Автор всього скоріш хотів передати вагітність тварини, так як у виробу виділяється живіт. Розміри букринії становлять: довжина – 4,4 см, висота – 3,1 см, товщина – 1,6-1,9 см (рис. 8,2). Всього скоріш вона відноситься до середнього етапу Кукутень-Трипілля.

При обстеженні крайньої західної ділянки мису виявлено земляні фортифікації (городище), які, скоріш за все, мають відношення до киево-руського часу. Вони збудовані там, де ширина мису сягає 20-22 м, а нижче по схилу ще більше звужується. Штучні укріплення у вигляді валу з ровом тричі перерізають мис. Перший, найпотужніший вал, споруджений у місці, де добре помітний перехід від відносно рівнинної частини плато до пониження. Він має довжину до 20 м, висоту близько 1 м, дугоподібно вигнутий. Із зовнішнього і вну-

трішнього боку валу викопано рів. Нижче від нього споруджено ще один вал, протяжністю 12 м, висотою – 1,2 м, а ще за 60 м збереглися залишки третього валу довжиною 7 м, який не насипаний як перші два, а скоріше ескарпований з материкової основи мису. Про їх давньоруське походження говорить знахідка на південно-західній окраїні виступу, біля засипаної ями, фрагменту горщика XII-XIII ст., що зрідка трапляються на плато поруч з трипільською керамікою. Фрагмент вінчика горщика темного та коричневого кольору, відігнутий на зовні, зовнішній край косо зрізаний й має по верху два горизонтальних жолобки. З внутрішнього боку вінчик має горизонтальне заглиблення під накривку. Шийка вінчика горщика коротка з вигином, плавно переходить у підняте високо плечико. По плечіку простежується орнамент у виді прокреслених горизонтальних ліній (рис. 8,1). Такий вінчик горщика є характерним для галицької кераміки XII – першої половини XIII ст.ст. й за типологією М. В. Малевської відносяться до II типу [9, с. 8, 13]. Городище розташоване у вигідному з точки зору військової стратегії місці, де Дністер робить велику петлю і з висоти першого валу добре проглядається далечінь в різних напрямках. Таке розташування городища давало можливість його захисникам заздалегідь запримітити ворога і своєчасно підготуватися до його відсічі.

Отже, аналіз виявленого археологічного матеріалу та огляд території поселення дає змогу зробити кілька висновків. Хронологічно та даній території існувало поселення культури Кукутень-Трипілля не менше трьох часових етапів: етап VI (4600-4400 рр. до н. е.), VI-VII (4400-4100 рр. до н. е.) та СІІ (3300-2750 рр. до н. е.).

Простежені залишки оборонних земляних валів та виявлений археологічний матеріал дають можливість засвідчити існування на даному поселенні укріпленого давньоруського городища у XII – першій половині XIII ст. Городище являло собою типове мисове укріплення характерне для цього часу [14, с. 217].

Навіть таке коротке і поверхове знайомство з цим багат шаровим селищем показало, що це далеко не рядова пам'ятка і її слід оберігати, хоча б в уже покаліченому вигляді, для майбутнього вивчення. Але зараз так і зіяють ці страшні рани на тендітному тілі давньої цивілізації ніби волаючи: «Люди схаменіться, майбутні покоління вам не пробачать!».

Список використаних джерел та літератури

1. Береговая Н. А. Палеолитические местонахождения СССР / Н. А. Береговая // МИА. – 1960. – № 81. – 216 с.
2. Бибииков С. Н. Раннетрипольское поселение Лука-Врублевская па Днестре / С. Н. Бибииков. – МИА. – 1953. – № 38. – 458 с.
3. Вакуленко Л. В. Многослойное поселение у с. Сокол на Среднем Днестре / Л. В. Вакуленко // Археологические исследования на Украине в 1976-1977 гг. – Ужгород, 1978. – С. 99.
4. Вакуленко Л. В. Славянские поселения I тыс. н. э у с. Сокол на Среднем Днестре / Л. В. Вакуленко, О. М. Приходнюк. – К., 1984. – 108 с.
5. Гуцал А. Ф. Нові пам'ятки раннього залізного віку в Середньому Подністров'ї (розвідки 1968-1969 рр.) / А. Ф. гуцал // Археологія. – 1979. – №.31. – С. 65-75.
6. Енциклопедія Трипільської цивілізації / редкол.: Ляшко С. М., Бурдо Н. Б., Відейко М. Ю. – К.: Наук. вид-во Книжкова палата України ім. І. Федорова, 2004. – Т. 2. – С. 210-211.
7. Заєць І. Трипільська культура на Поділлі / І. Заєць. – Вінниця: Тезис, 2001. – 184 с.; іл.
8. Кучугура Л. И. Археологические изучения Хмельницкой области в годы Советской власти / Л. И. Кучугура. – Каменец-Подольский: К-ПДИМ-3, 1989. – 57 с.
9. Малевская М. В. К вопросу о керамике Галицкой земли XII-XIII вв. / М. В. Малевская // КСИА. – 1969. – Вып. 120. – С. 3-14.
10. Мовша Т. Г. Скарб прикрас з пізньотрипільського поселення в с. Цвіклівці / Т. Г. Мовша // Археологія. – 1965. – Т. XVIII. – С. 164-170.
11. Мовша Т. Г. Раскопки трипольского поселения в с. Жванец / Т. Г. Мовша // Археологические открытия 1969 года. – 1970. – С. 226-227.
12. Овчинников Е. В. Кераміка Кукутень-Трипілля з території Старого замку (Північний бастион) м. Кам'янець-Подільський / Е. В. Овчинников, Л. І. Виноградська, П. А. Болтанюк // Археологія і Фортифікація Середнього Подністров'я: зб. матер. III Всеукр. наук.-практ. конф. – Кам'янець-Подільський: ПП «Медобори-2006», 2013. – С. 10-17.
13. Пассек Т. С. Трипольские поселения на Днестре / Т. С. Пассек // КСИИМК. – 1950. – № 32. – С. 40-56.
14. Раппопорт П. А. Военное зодчество Западнорусских земель X – XIV вв. / П. А. Раппопорт. – Лн.: Наука, 1967. – МИА. - № 140. – 240 с.
15. Рижов С. М. Гончарство племен Трипільської культури / С. М. Рижов // Давня кераміка України. – К.: ІА НАН України, 2002. – С. 5-25; рис. 1-40.

16. Сецинский Е. И. Археологическая карта Подольской губернии / Е. И. Сецинский // Труды XI Археологического съезда в Киеве в 1899 году / под ред. графини Уваровой и С. С. Слущкого. – М.: Тип. Г. Лиснера и А. Гешеля, 1901. – Т. I. – С. 196-354.
17. Пассек Т. С. Отчет о работах Трипольской экспедиции 1948 г. / Т. С. Пассек // НА ІА НАНУ, 1948, ф. 13.
18. Приходнюк О. М. Давньоруські пам'ятки Середнього Подністров'я / О. М. Приходнюк // Археологія. – 1977. – №. 22. – С. 99-106.

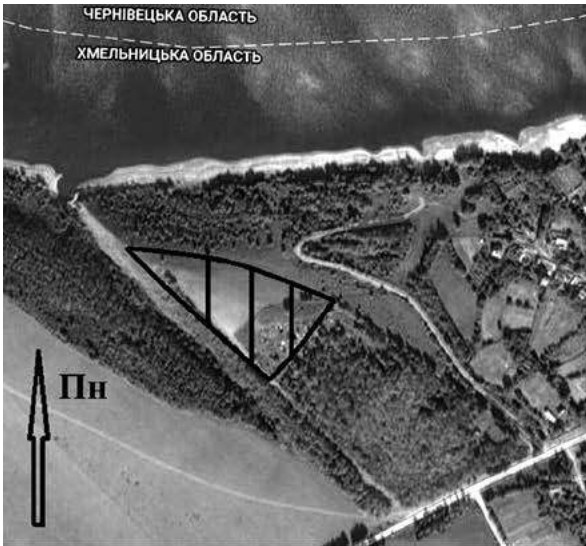


Рис. 1. Місце розташування поселення.



Рис. 2. Стратиграфічний зріз.

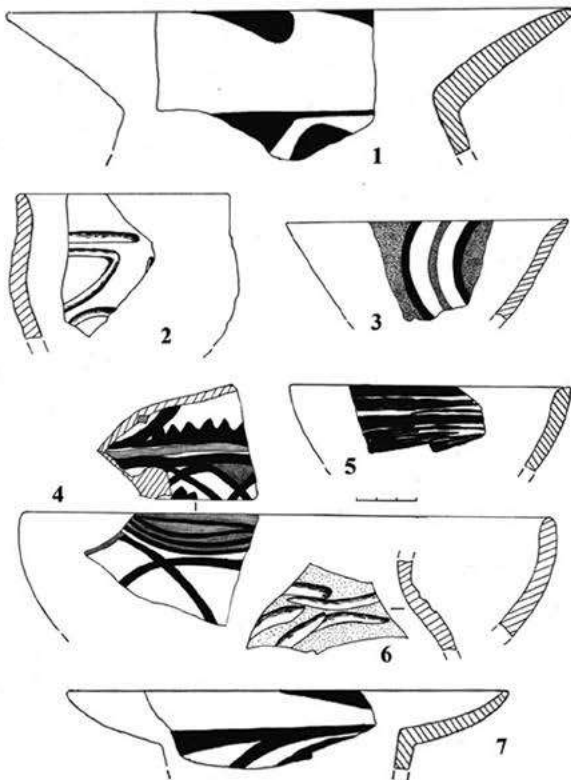


Рис. 3. Столова кераміка Кукутень-Трипілля оздоблена монохромним (1, 5, 7), біхромним (4) та поліхромним (3) розписами та канелюрами (2, 6).

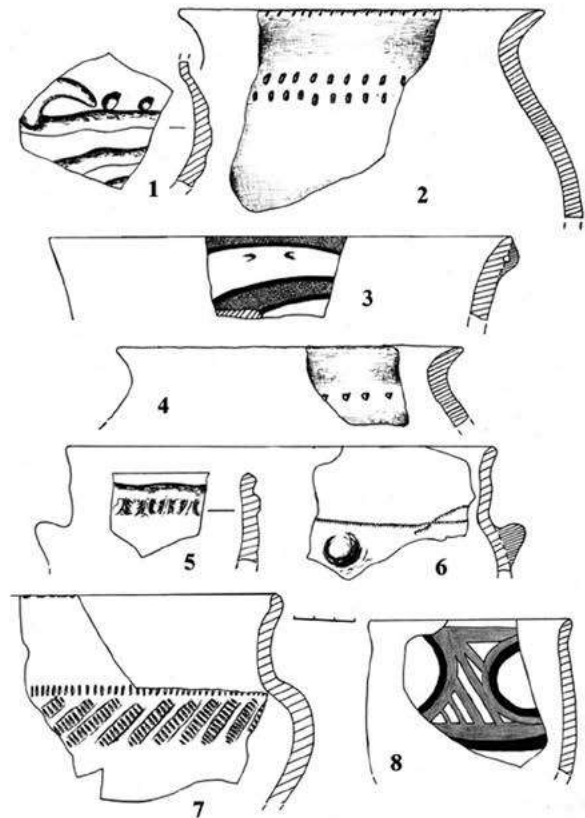


Рис. 4. Кухонна (2, 4, 5, 6, 7) та столова (1, 3, 8) кераміка Кукутень-Трипілля.

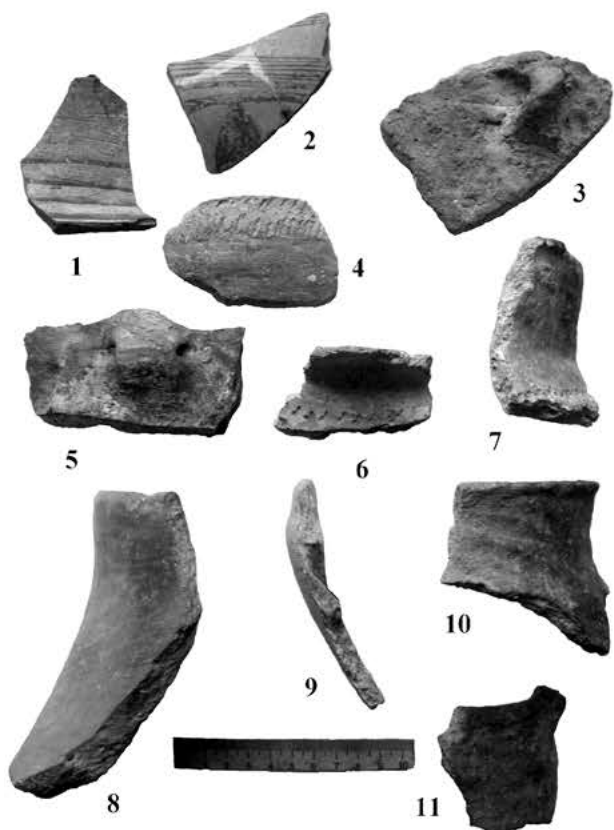


Рис. 5. Фрагменти керамічного посуду Кукутень-Трипілля.

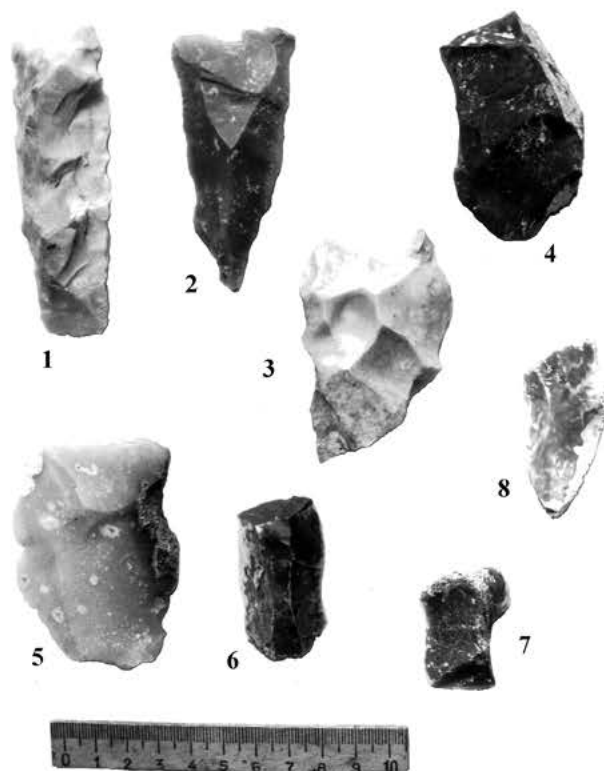


Рис. 6. Крем'яні знаряддя.

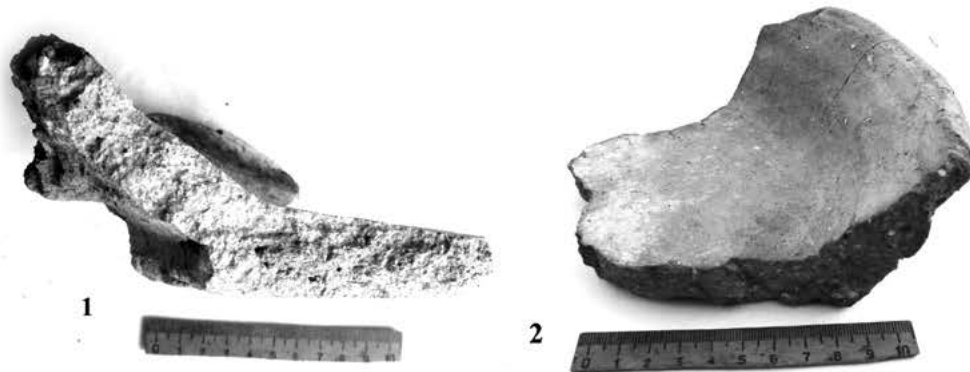


Рис. 7. Денце миски (1) та уламок жаровні (2) Кукутень-Трипілля.

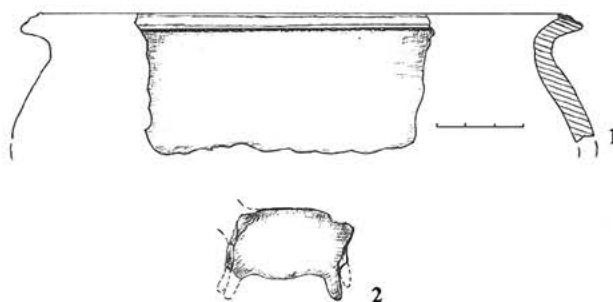


Рис. 8. Фрагмент вінчика давньоруського горщика (1) та трипільська зооморфна скульптурка (2).