

ЗАГАЛЬНА ХАРАКТЕРИСТИКА РОБОТИ

Актуальність теми. Для провідних країн світу однією з основних закономірностей розвитку стала соціалізація економіки, тобто орієнтація на надання економічним процесам соціального змісту, визнання головною метою господарської діяльності створення умов для всебічного гармонійного розвитку людини та задоволення її потреб. Соціалізація економіки в сучасному світі визначається чинником, що сприяє стабілізації суспільства, зростанню економічної ефективності, гармонізації відносин між індивідом та соціумом, між різними сферами суспільного життя та важливим інструментом запобігання конфліктів і нестабільності.

У цьому контексті особливої актуальності набувають проблеми теоретико-методологічного аналізу соціалізаційної направленості інноваційної економіки, виявлення її значення в соціально-орієнтованому процесі суспільного відтворення, напрямів і механізмів впливу на соціальний розвиток суспільства, а також інтегрованої оцінки місця та ролі інноваційних чинників у соціальному розвитку.

Тому проблематика конвертації інноваційних ресурсів у джерела соціального зростання, уточнення їх ролі в соціалізаційному процесі, визначення значущості для розвитку людини, її рівня та якості життя стає однією з ключових у теорії інноваційної економіки.

Досвід європейських країн також свідчить про актуальність дослідження соціальних аспектів інноваційної економіки як у теоретико-методологічній та методично-аналітичній площині, так і для розробки ефективних рішень у сфері довгострокової інноваційної політики як складової загальної соціально-економічної стратегії. У цьому зв'язку необхідне теоретичне осмислення соціального змісту і трансформації економічних відносин на основі оновлення методологічних підходів відповідно до змінених технологічних і суспільних умов виробництва.

Вивчення взаємозв'язку таких фундаментальних процесів, як інноваційний та соціальний розвиток, знаходиться у площині міждисциплінарних досліджень і потребує чималих зусиль, спрямованих на узагальнення та осмислення значного за обсягами матеріалу, що накопичений у працях економістів, соціологів, філософів, істориків та наукознавців, зокрема В. Вернадського, Д. Белла, Дж. Бернала, Дж. Б'юкенена, І. Валерстайна, А. Етціоні, В. Іноземцева, К. Келлі, М. Кондратьєва, Дж. Коулмана, Т. Куна, К. Луки, К. Перес-Перес, І. Пригожина, О. Тофлера, Й. Шумпетера, К. Фрімена, Ф. Фукуями та ін.

Соціальна ефективність науково-технічного прогресу була об'єктом аналізу багатьох науковців соціалістичної доби: В. Вечканова, В. Віленського, С. Голосовського, С. Осіпова, В. Покровського, Т. Хачатурова, Л. Якобсона. Соціальні аспекти науково-інноваційної діяльності частково досліджувались у працях російських учених (А. Бузгаліна, С. Глазьева, А. Динкіна, Б. Кузика, В. Лібенсона, Д. Львова, В. Медведєва, Ю. Яковця), а також у наукових розвідках вітчизняних учених (Ю. Бажала, Д. Богині, З. Галушки, А. Гальчинського, В. Гейця, Н. Деєвої, С. Захаріна, А. Колота, В. Куценко, Е. Лібанової, Б. Маліцького, О. Меха, О. Новікової, В. Осецького, О. Поповича, В. Савченка, В. Семиноженка, В. Соловійова, Л. Федулової, Ю. Харазішвілі).

Тим часом, аналіз і оцінка впливу інноваційного розвитку на процес соціалізації вітчизняної економіки не одержали належної інтерпретації, а нові форми та механізми використання інноваційних чинників для людиноцентричного розвитку економіки виявилися недостатньо вивченими науковими проблемами. На сьогодні відсутні не тільки концепція, але і методологічна база комплексної оцінки соціальних ефектів та соціалізаційного потенціалу інноваційного розвитку в системі управління інноваційно-орієнтованою економічною динамікою. Потребує обґрунтування та розвитку питання формування соціальної орієнтованості інноваційної політики сучасної України.

Зв'язок роботи з науковими програмами, планами, темами. Дисертація є складником комплексних наукових досліджень Центру досліджень науково-технічного потенціалу та історії науки ім. Г.М. Доброва НАН України: «Теоретико-методичні засади реформування науково-технічного потенціалу України в контексті євроінтеграційних процесів» (номер державної реєстрації теми 0110U002134). Особистий внесок автора полягає в розробці методичних засад оцінювання соціальної спрямованості інноваційної політики ЄС та аналізі напрямів і кількісних параметрів соціального складника п'ятої, шостої і сьомої рамкових програм ЄС; «Наукове, організаційно-методичне та інформаційне забезпечення розроблення на основі використання сучасних інформаційних технологій та системної методології, прогнозів впливу науково-технологічного потенціалу на інноваційний розвиток суспільства» (номер державної реєстрації теми 0107U005130). Особиста участь автора заключалась у формуванні методики, дослідженні та побудови моделей взаємозв'язків інноваційного та соціального розвитку регіонів України; «Теорія та механізми нарощування соціального капіталу в Україні та Білорусі» (номер державної реєстрації теми 0112U003722). Особистий внесок автора складає розробку методичного підходу щодо оцінювання соціального капіталу науки України за допомогою соціологічного дослідження, що включає формування методичного інструментарію, проведення опитування та аналіз його результатів.

Мета і завдання дослідження. Метою дисертаційної роботи є формування теоретико-методологічних основ і розробка методичного підходу до комплексного аналізу соціалізації інноваційної економіки та обґрунтування на цій основі пропозицій до реалізації концептуальних засад соціально-інноваційного розвитку економіки України.

Реалізація поставленої мети визначає необхідність і логічну послідовність вирішення наступних етапних теоретико-прикладних завдань, агрегованих у чотири блоки:

1. Сформулювати концептуальні передумови і визначити методологічну базу соціальної спрямованості інноваційної економіки. У зв'язку з чим:

– розкрити економічний зміст, суть і понятійно-категоріальні особливості теоретичних концепцій соціалізації інноваційної економіки;

– обґрунтувати методологічні підходи до взаємозв'язку інноваційної та соціальної динаміки;

– дослідити теоретико-методологічні засади соціальної ефективності інновацій і систематизувати соціальні ефекти інноваційної діяльності;

– сформуувати теоретичну базу системного аналізу щодо впливу системи «інноваційна економіка» на систему «суспільство».

2. Розробити методичний підхід до оцінки соціалізації інноваційної економіки, для чого:

– виявити особливості аналізу та оцінювання соціальних наслідків інноваційного розвитку економіки;

– сформуувати комплексний методичний підхід до оцінювання соціалізації інноваційної економіки, який включає поєднання:

- аналізу соціального спрямування інноваційної політики та практики її реалізації в Україні та країнах Європи;

- кількісного аналізу за допомогою економетричних методів обробки статистичних даних для визначення взаємозв'язку інноваційного та соціального розвитку економіки із соціологічним опитуванням для виявлення кількісно не вимірюваних соціальних ефектів інноваційної діяльності;

- дослідження соціальних ефектів інноваційного розвитку економіки різних рівнів: міжнародного, макро-, мезо-, та моно- (окремої людини).

3. На основі розробленого методичного підходу проаналізувати соціальні аспекти інноваційного розвитку економіки, для чого:

– дослідити європейський досвід інноваційно-соціального розвитку інтегрованої та національних економік;

– визначити основні тенденції впливу інноваційних параметрів розвитку України на соціалізацію її економіки, зокрема, розрахувати інтегральний показник інноваційності вітчизняної економіки для проведення порівняльного аналізу динаміки інноваційного та соціального розвитку; виявити вплив інноваційних чинників на ВВП у розрахунку на душу населення на основі економетричних методів (регресійно-кореляційного аналізу та статистичних рівнянь залежностей); провести соціологічні дослідження для оцінки соціального капіталу науки та соціальних наслідків інноваційної діяльності на різних економічних рівнях;

– виявити взаємозв'язки інноваційного та соціального розвитку економіки регіонального рівня.

4. Розробити концептуальні положення інноваційно-соціального розвитку економіки України, зокрема:

– на основі теоретико-методологічних узагальнень та експертних оцінок обґрунтувати необхідність соціально спрямованого інноваційного розвитку, що передбачає підвищення релевантності цілей та пріоритетів інноваційної політики людиноцентричному розвитку;

– сформуувати концептуальні засади соціально-інноваційного розвитку економіки України та пропозиції щодо заходів для їх реалізації.

Об'єктом дисертаційного дослідження є процеси інноваційного розвитку економіки.

Предметом дослідження є теоретико-методологічні та прикладні аспекти обґрунтування, оцінки та формування соціально-спрямованої інноваційної економіки.

Теоретичною та методологічною основою дослідження виступають концептуальні положення теорії інноваційної економіки та інноваційної економічної

політики, економічної теорії соціалізації та державного регулювання соціально-економічних процесів, праці провідних вітчизняних і зарубіжних учених з проблем науково-технічного та інноваційного розвитку економіки і соціально орієнтованого реформування, законодавчі акти Верховної Ради України, постанови Кабінету Міністрів України, рішення і нормативні документи органів виконавчої влади України, що регулюють здійснення інноваційної політики.

Методи дослідження. Вірогідність і обґрунтованість дослідження та одержаних результатів забезпечувалися використанням загальнонаукових і спеціальних методів наукового пізнання. Зокрема, застосування *методу систематизації та узагальнення* дозволяє визначити часові та просторово-сутнісні характеристики соціалізаційних концепцій інноваційного розвитку економіки (1.1), взаємозв'язку соціальної та інноваційно-технологічної динаміки (2.1). *Метод порівняльного аналізу* було вжито для вивчення соціального складника інноваційної політики (3.1, 4.1, 5.3). Використання *системного* підходу уможливило виявлення взаємодій між системами «інноваційна економіка» та «суспільство» (2.2). *Метод класифікації* дозволив систематизувати соціальні ефекти інновацій за низкою критеріальних ознак (1.4). Застосування *проблемно-орієнтованого підходу* дало можливість сформуванню комплексний методичний підхід до дослідження (2.3, 2.4). Аналіз соціальних наслідків інноваційного розвитку проводився за допомогою *економетричних* методів, зокрема *причинного* – для виявлення зміни соціальних параметрів під впливом зміни інноваційних показників (3.2, 4.2, 5.1); *регресійно-кореляційного* – для визначення тісноти зв'язку між показниками соціального та інноваційного розвитку окремих країн (4.2, 3.3), їх угруповань (3.3) та регіонів (5.2); *факторного* – для оцінки ступеню впливу зміни інноваційних чинників на зміну соціальних показників (3.3); *статистичних рівнянь залежностей* – для кількісної оцінки взаємозв'язку інноваційних та соціально-економічних явищ та процесів (4.2); *об'єднання часткових критеріїв* – для розрахунку інтегрального індексу інноваційного розвитку України з обґрунтуванням вагових коефіцієнтів (4.2). Використання *соціологічних* методів, до прикладу *анкетування*, дало можливість оцінити соціальний капітал науки за рівнем довіри до неї та виявити кількісно не вимірювані аспекти впливу інновацій на економіку мікро- та монорівнів (4.4), а *методу експертних оцінок* – для обґрунтування концептуальної моделі інноваційно-соціального розвитку економіки України (6.1).

Інформаційну базу дослідження становлять закони України, офіційні статистичні дані Державного комітету статистики України, ЄС, ОЕСР, Світового банку та інших міжнародних організацій, матеріали регіональних органів управління, зведені дані обласних органів статистики. Як джерела інформації використано теоретичні і методичні розробки українських та зарубіжних учених, результати соціологічних досліджень, зокрема і проведених автором особисто, а також матеріали науково-практичних конференцій.

Для обробки економічної інформації, побудови таблиць і графіків, виявлення зв'язків та залежностей застосовано пакети прикладних програм Microsoft Office Excel та STATISTICA 6,0. Обробка соціологічних анкет здійснювалась за допомогою комп'ютерної програми ОСА, розробленої Інститутом соціології НАН України.

Наукова новизна одержаних результатів полягає в обґрунтуванні теоретико-методологічних засад дослідження соціально-орієнтованого інноваційного розвитку, розробці методичного підходу щодо оцінювання та формування соціально-спрямованої інноваційної економіки.

Наукові результати, які характеризують наукову новизну, полягають у такому:
вперше:

- сформовано методологічні засади дослідження взаємозв'язку інноваційного та соціального розвитку економіки, на основі використання методології системного підходу визначено основні властивості і характеристики системи «інноваційна економіка» та виявлено її взаємозв'язки із системою «суспільство» для теоретико-методологічного обґрунтування оцінювання соціальних ефектів інноваційної діяльності;

- розроблено методичний підхід та відповідний інструментарій для дослідження соціалізації інноваційної економіки, який, на відміну від існуючих, дозволяє з позицій системного, кількісного та якісного аналізу комплексно оцінювати та виявляти взаємозв'язки між інноваційним та соціальним розвитком економіки на макро-, мезо-, мікро- та моно- її рівнях;

- на основі розробленого методичного підходу встановлено взаємозв'язок між рівнями інноваційного і соціального розвитку економіки, здійснено оцінку впливу її інноваційних параметрів на соціальні індикатори, зокрема:

- побудовано та верифіковано економіко-математичні моделі залежності соціальних показників від вимірників інноваційного розвитку щодо євро спільноти в цілому, її окремих країн, груп країн, а також макро- та мезорівнів вітчизняної економіки;

- побудовано розрахункову модель рангової оцінки впливу інноваційних чинників (по країнах ЄС) і здійснено розрахунок величини такого впливу (в Україні) на динаміку ВВП (ПКС) на душу населення;

- розраховано інтегральний індекс інноваційного розвитку України, який відображає рівень, а темпи його зростання – ступінь інноваційності вітчизняної економіки за зовнішніми ознаками і дозволяє здійснити порівняння із інтегральним індексом соціального розвитку національної економіки для виявлення їх взаємозв'язків в динаміці.

Використання запропонованого методичного підходу дозволило, на відміну від попередніх емпіричних досліджень, кількісно аргументувати взаємозв'язок інноваційного та соціального розвитку економіки різних рівнів;

- розроблено пропозиції до концептуальних положень інноваційно-соціального розвитку України, що ґрунтуються на результатах проведеного аналізу й оцінках вітчизняних експертів щодо визнання соціальної направленості інноваційної економіки, та спрямовані на вирішення низки виявлених соціальних протиріч інноваційного розвитку і передбачають, на відміну від традиційних уявлень, перехід від вузької (економічної) до широкої (соціально-орієнтованої) націленості науково-інноваційного розвитку;

набули подальшого розвитку:

- теорія економічної динаміки в частині обґрунтування структурного взаємозв'язку інноваційної та соціальної динаміки соціально-економічного

розвитку, що полягає в систематизації та узагальненні наукових підходів стосовно взаємовпливів соціальних та інноваційних змін і визначенні зв'язків між інноваційними і соціальними зрушеннями циклічного розвитку економіки та дозволяє розвинути теоретико-методологічні засади соціалізації інноваційної економіки;

- науково-прикладні аспекти теорії соціальної ефективності, що на відміну від попередніх, через систематизацію підходів щодо визначення соціальної ефективності інновацій, виділення критеріальних ознак та формування на їх основі класифікації соціальних ефектів інновацій, а також обґрунтування соціальних наслідків інноваційної діяльності та визначення вагових співвідношень їх значущості на макро-, мікро- та моно- рівнях економіки (визначених на основі соціологічного опитування) дає можливість розвинути її стосовно соціальних ефектів впровадження інновацій;

- науково-методичні засади визначення тієї частини соціальних наслідків інноваційної діяльності, які не мають кількісних вимірників, однак виявляються на різних рівнях економіки, впливають на перебіг інноваційного процесу та потребують вивчення, через формулювання обмежень статистичних методів їх дослідження, обґрунтування використання та розробки методичного інструментарію застосування соціологічних методів, які уможливили виявлення: суб'єктивних оцінок соціальної значущості інновацій, співвідношення економічної та соціальної їх ефективності для різних суб'єктів макро-, мікро- та моно- рівнів економіки, а також соціального капіталу науки як довіри до неї.

удосконалено:

- теорію соціалізації економіки в контексті її інноваційного розвитку, зокрема, запропоновано розглядати “соціалізацію інноваційної економіки” як людиноцетричний розвиток економіки, що ґрунтується на розробці та впровадженні інновацій для зростання добробуту людей, рівня гармонізації відносин людини із навколишнім середовищем, формування засад подальшого розвитку майбутніх поколінь; визначено основні напрями дослідження соціалізації інноваційної діяльності, що сприяє вдосконаленню науково-теоретичних засад соціально-орієнтованого інноваційного розвитку економіки;

- теоретичні і прикладні підходи до розробки та реалізації інноваційної політики України, що на відміну від існуючих, полягають у визнанні інноваційного розвитку економіки основним джерелом соціальних перетворень в країні і направлені на посилення соціалізації її економіки;

Практичне значення одержаних результатів. Практична цінність результатів дослідження полягає в розробленні методологічних і методичних підходів до оцінки соціальних ефектів та соціальних наслідків впровадження інновацій.

Запропонований методичний інструментарій та методичні підходи щодо оцінки соціальних наслідків впровадження нововведень, аналізу стану інноваційного розвитку регіону, а також аналітичні оцінки соціально-економічної ефективності комплексного вирішення наскрізних проблем були використані Хмельницькою обласною радою при розробці Стратегії регіонального розвитку Хмельницької області на 2011-2014 рр. (лист № 99/03-13-1774/2013 від 02.04.2013 р.), а також Кам'янець-Подільською міською радою при розробці Стратегічного Плану

підвищення конкурентоспроможності та економічного розвитку міста Кам'янець-Подільського на 2011-2015 роки (лист №5/02-17-981 від 28.02.2013 р.).

Науково-прикладні розробки щодо обґрунтування соціальної ефективності інновацій були впроваджені у планово-економічну та аналітичну роботу ПАТ «Подільський цемент» (довідка 7-75 № від 09.01.2013 р.).

Матеріали дисертації використовуються в навчальному процесі Харківського національного педагогічного університету імені Г.С. Сковороди при читанні лекцій з навчальних предметів «Економічна політика» та «Соціальна економіка», практичних заняттях із «Макроекономічного аналізу» (довідка № 115 від 22.12.2012 р.) і Кам'янець-Подільського національного університету під час викладання дисциплін «Макроекономічний аналіз» та «Соціальна економіка» (акт впровадження № 166 від 30.11.2012 р.).

Особистий внесок здобувача. Усі наукові результати, викладені в дисертації, одержані автором особисто. Із наукових праць, опублікованих у співавторстві, в дисертаційній роботі використано лише ті ідеї та положення, що є результатом особистої роботи дисертанта і становлять індивідуальний внесок автора.

Апробація результатів дисертації. Основні результати дослідження апробовано на міжнародних та всеукраїнських наукових конференціях: III Міжнародній конференції «Современные подходы к трансформации концепций государственного регулирования и управления в социально-экономических системах» (г. Курск, 2013 г.); III та IV Міжнародних конференціях «Социология инноватики» (г. Москва, 2009 г., 2011 г.); IX Міжнародній конференції «Управління змінами. Реструктуризація компаній в області внутрішньої економічної стратегії розвитку Європи» (м. Познань, 2006 р.); II Всеукраїнській Інтернет-конференції «Сучасна Європа: вплив інновацій на розвиток людини» (м. Донецьк, 2013 р.); Міжнародному симпозиумі «Інноваційна політика і законодавство в Європейському Союзі та Україні: формування, досвід, напрямки зближення» (м. Київ, 2011 р.); Міжнародній науково-практичній конференції «Проблеми і перспективи інноваційного розвитку економіки України» (м. Дніпропетровськ, 2011 р.); Міжнародному економічному шумпетерівському форумі «Сучасна економічна динаміка в контексті парадигми економічного розвитку Й.А. Шумпетера» (м. Чернівці, 2011 р.); XV Міжнародній науково-практичній конференції «Проблемы и перспективы инновационного развития экономики» (г. Алушта, 2011 г.); IV Міжнародній науково-практичній конференції «Сучасні тенденції соціального розвитку України» (м. Кам'янець-Подільський, 2011 р.); V Науково-практичній конференції «Розвиток інноваційної культури суспільства: проблеми та перспективи» (м. Сімферополь, 2010 р.); Міжнародному симпозиумі «Актуальні проблеми науково-технологічної та інноваційної політики в контексті формування загальноєвропейського наукового простору: досвід та перспективи» (м. Київ, 2010 р.); XII Всеукраїнській науково-практичній конференції «Статистична оцінка соціально-економічного розвитку» (м. Хмельницький, 2012 р.); V Міжнародному форумі «Трансфер технологій та інновацій: бізнес, влада, регіони» (м. Київ, 2011 р.); III Міжнародній науково-практичній «Ринкова трансформація економіки України: проблеми регулювання» (м. Умань, 2005 р.); X Міжнародній науково-практичній конференції «Управління трудовими ресурсами: проблеми теорії та практики»

(м. Київ, 2007 р.); I-III та V Міжнародних науково-практичних конференціях «Україна в XXI столітті: проблеми та перспективи соціально-економічного розвитку» (м. Кам'янець-Подільський, 2008 р., 2009 р., 2010 р., 2012 р.); Всеукраїнській науково-практичній конференції «Проблеми та перспективи функціонування економіки України в умовах забезпечення сталого розвитку» (м. Рівне, 2013 р.); IV Всеукраїнській конференції «Соціально-економічні трансформації в епоху глобалізації» (м. Полтава, 2011 р.); III Пленумі спілки економістів України «Регіони України: їх можливості та перспективи розвитку» (м. Київ, 2004 р.).

Публікації. Основні положення дисертації опубліковано в одноосібній монографії обсягом 21,4 др.а., трьох колективних монографіях, в яких особисто авторові належить 4,5 др.а., а також у фахових виданнях України – 23 статті, обсягом 12,1 др.а.; у наукових збірниках – 5, обсягом 3,5 др.а.; у збірниках робіт конференцій – 22, обсягом 2,1 др.а.; у двох публікаціях у зарубіжних виданнях – особисто автору належить 1,1 др.а. У загальному обсязі наукових праць за темою дисертації авторові належить 45,1 др.а.

Структура та обсяг дисертації. Дисертаційна робота складається зі вступу, шести розділів, висновків, списку використаних джерел, що містить 514 найменувань та додатків. Повний обсяг дисертації складає 536 сторінок, з яких 432 сторінки основного тексту (17 авт. арк.), що містить 80 таблиць та 45 рисунків.

ОСНОВНИЙ ЗМІСТ ДИСЕРТАЦІЙНОЇ РОБОТИ

У вступі обґрунтовано актуальність дисертаційної роботи, визначено мету, завдання, об'єкт та предмет дослідження, розкрито наукову новизну, практичну значимість роботи, наведено дані про апробацію одержаних наукових результатів.

Перший розділ «**Теоретичні основи дослідження процесів соціалізації інноваційної економіки**» присвячено аналізу концепцій сучасної економіки, розкриттю сутнісних характеристик інноваційної економіки та її соціально-економічної природи, аналізу теорії соціалізації та її трансформації в умовах інноваційної економіки, систематизації соціальних чинників формування і розвитку інноваційної економіки, а також соціальної ефективності інновацій.

Визначено, що концепція інноваційної економіки з'явилась у 70-х роках ХХ ст., її попередниками були концепції постіндустріальної економіки та економіки знань, а наступниками стали концепції нової економіки, інформаційної та мережевої економіки. Не зважаючи на низку відмінностей щодо сутнісних характеристик усіх цих концепцій, їх особливостей, а також просторових та часових характеристик, усі вони мають одну спільну ознаку – основою соціально-економічного розвитку стають інновації, що базуються на всеохоплюючому науково-технологічному прогресі та зростанні значимості знань і інформації, швидкості їх оновлення та впровадження в усі сфери людської діяльності (економічну, політичну, духовно-культурну) і в усі стадії процесу відтворення (виробництво, розподіл, обмін і споживання).

Аргументовано, що поняття «інноваційної економіки» може розглядатись у двох аспектах: 1) у широкому розумінні, як загальна назва економіки, що базується

на створенні, впровадженні та реалізації нововведень у різних галузях економіки та сферах суспільного життя, що спрямована на зростання рівня життя населення та формування умов для розвитку людини; 2) у вузькому розумінні – окрема галузь науки, навчальна дисципліна.

У результаті ретроспективного аналізу виявлено, що теорії соціалізації розвивались у багатьох гуманітарних науках, описуючи процеси адаптації людини до зовнішніх умов. Поряд з цим встановлено, що соціалізація економіки – це історична загальнокультурна закономірність світового розвитку, яка на кожному етапі має свої форми прояву, цілі, характеристики, що залишаються недослідженими в умовах формування інноваційної економіки. Виходячи з цього та враховуючи специфіку досліджуваного етапу розвитку соціально-економічних відносин, у дисертації визначено соціалізацію інноваційної економіки як людиноцентричний розвиток економіки, що передбачає створення умов для достойного життя, інтелектуального, творчого і духовного розвитку людини та наступних поколінь, гармонізацію її відносин з природою на інноваційних засадах. Сформовано наступні ознаки соціалізації інноваційної економіки, що проявляються як тенденції: людський розвиток все більше стає ціллю економіки, оскільки її основним ресурсом є не просто праця людини, а її інтелект, знання, творчість; у структурі потреб людини більшої ваги набирають нематеріальні потреби в навчанні, самовдосконаленні, інформації, творчій самореалізації, урізноманітненні дозвілля тощо, на що і витрачається все більша частка доходу; все актуальнішими стають проблеми збереження довкілля та створення умов для життя майбутніх поколінь.

Встановлено, що переважна більшість наукових праць зосереджена на дослідженні економічних характеристик інноваційного розвитку, при цьому соціальні аспекти наукової та інноваційної діяльності як на макро- так і на мезо- та мікро- рівнях окреслюються поверхнево. Визначено, що соціалізацію в умовах інноваційної економіки можна розглядати з двох основних позицій: по-перше, щодо соціальних чинників, що знаходяться на вході процесу створення та впровадження інновацій; по-друге, щодо соціальних наслідків інноваційної діяльності на її виході. Поділ усіх соціальних аспектів інноваційної діяльності на «вхідні» та «вихідні» є досить умовним, адже чітку межу між ними в умовах сучасного суттєвого ускладнення взаємовідносин між усіма учасниками цього процесу та формування нелінійних взаємозв'язків між ними провести складно.

Угруповано соціальні чинники формування та розвитку інноваційної економіки: I блок – наука, культура, освіта – базові сфери; II блок – людський капітал, інтелектуальний капітал, соціальний капітал, що утворюють соціальні засади перебігу інноваційного процесу, його внутрішнє соціальне середовище; III блок – споживачі, користувачі, які не тільки формують соціальне замовлення на нововведення, а й в умовах нелінійності інноваційного процесу самі ініціюють та створюють інновації.

Аргументовано, що інновації, зазнаючи значних впливів соціальних чинників на усіх етапах інноваційного процесу, й самі викликають суттєві соціальні зміни в суспільстві. Складність такої задачі визначається існуванням розрізнених поглядів на окремі соціальні наслідки певних видів інновацій та труднощами щодо їх оцінки. Узагальнення результатів досліджень вчених уможливило виділення декількох

підходів щодо визначення соціальної ефективності інновацій: 1) економічна ефективність є проявом соціальної ефективності; 2) соціальна ефективність інновацій є самостійною і мало пов'язана з економічною; 3) суттю соціальної ефективності є досягнення максимального добробуту та всебічного розвитку людини; 4) соціальна ефективність інновацій виявляється у вдосконаленні трудових відносин; 5) економія робочого часу і зростання вільного часу людини забезпечують соціальну ефективність інновацій; 6) окремим випадком соціального ефекту інновацій є екологічна ефективність. На основі аналізу наведених підходів здійснено систематизацію критеріальних ознак щодо угруповання окремих видів соціальних ефектів інновацій та сформовано їх класифікацію за: рівнем економіки; терміном реалізації; ступенем, місцем та сферою прояву; стадією інноваційного процесу; знаком дії; спрямованістю, суб'єктом.

У другому розділі «**Методологічні засади оцінки соціального спрямування інноваційного розвитку економіки**» проаналізовано методологічні основи структурного взаємозв'язку інноваційної та соціальної динаміки економіки, а також сформовано методологічний та методичний підхід до дослідження впливу інноваційної економіки на соціум.

На основі аналізу базових положень теорії циклічного розвитку економіки аргументовано існування двох підходів до взаємозв'язку інноваційної та соціальної динаміки. Представники першого інтегрованого підходу вважають, що інноваційні та соціальні зміни тісно взаємопов'язані між собою, одні викликають інші, їх домінантність чергується. Зокрема, М. Кондратьєв наголошував, що великі цикли відображаються не тільки в економічному, а і в соціальному житті, адже соціальна нестабільність виступає наслідком циклічного розвитку економіки та поштовхом до його наступного витка; К. Перес-Перес запропонувала концепцію механізму періодичних перетворень суспільної системи як результату взаємодії техніко-економічної та соціальної сфер; К. Фрімен визнавав зміни в зайнятості одночасно і наслідком, і пусковим механізмом зміни інноваційної активності. Прихильники соціального підходу визнають соціальні фактори базовими для інноваційних змін. Так, Й. Шумпетер у теорії інноваційної динаміки підкреслює значиму роль соціального чинника інноваційних процесів – підприємця, який впроваджує нововведення в умовах невизначеності, тим самим ініціюючи подальший соціально-економічний розвиток; П. Боккара та Л. Фонтв'ей досліджували довгострокову динаміку взаємозв'язку показників обсягів виробництва і капіталоозброєності, залежних перед усім від демографічних чинників, а потім і від технологій; І. Міллендорфер приходять до висновку, що зростання виробництва завжди наштовхується на соціальні обмеження, які й визначають межі та протяжність життєвого циклу технічного способу виробництва. Сучасні науковці підтверджують існування взаємозалежності між соціальною та інноваційною динамікою на основі: первинності розвитку людського капіталу, що тягне за собою промислові та технологічні революції і зміну технологічних укладів (Ю. Глазьев, 1993 р.); взаємозв'язку міжнародного розвитку епохи індустріального суспільства по спіралі із суттєвими соціальними змінами (В. Пантін, 2004 р.); реалізації епохальних інновацій у всіх сферах людського життя для унеможливлення виникнення дисбалансів, криз та протиріч (Ю. Яковець, 2011 р.). Українськими науковцями

(Г. Башнянин, Л. Гончарук, 2010 р.) доведено, що економічна система розвивається не тільки в межах економічного циклу, а також піддається впливу соціалізаційної циклічності.

На основі узагальнення теоретичних джерел визначено, що дослідження впливу інновацій та інноваційної економіки на соціум ґрунтується на методології системного підходу, оскільки: 1) функціонування сучасних соціально-економічних систем відбувається в умовах невизначеності та мінливості; 2) невизначеність ситуації зумовлена зростаючою дієвістю чинників, які не піддаються чіткій кількісній оцінці; 3) проблема має міждисциплінарний характер.

На основі системного підходу в роботі сформовано методологію дослідження взаємозв'язків соціального та інноваційного розвитку, для чого визначено взаємодію систем «суспільство» та «економіка»; виявлено характерні риси «інноваційної економіки», як соціально-економічної системи; сформовано термінологічну базу щодо «інноваційної економіки» як системи; здійснено формулювання та групування основних властивостей системи «інноваційна економіка»; визначено вплив системи «інноваційна економіка» на систему «суспільство», а також критеріальні характеристики підсистем системи «інноваційна економіка».

Визначено, що незважаючи на поверхневу зрозумілість тези про соціальне спрямування науки, інноваційної діяльності та інноваційної економіки, завдання залишається не розв'язаним у площині формування доказової бази та кількісної аргументації.

Упродовж проведення дослідження виявлено та угруповано низку проблем інформаційного забезпечення оцінки соціалізації інноваційної економіки, зокрема: I – загальні проблеми: щодо оцінювання результатів та соціальних наслідків інноваційної діяльності; II – збору статистичних даних для аналізу соціальної спрямованості інноваційного розвитку різних країн, що характерні для міжнародного та макрорівня економіки; III – неповноти статистичного відображення інноваційної діяльності в Україні на мікрорівні в розрізі окремих підприємств та видів інновацій; IV – відсутності моніторингу рівня інноваційного розвитку економіки України як макро- так і мезо- рівнів. Дисертантом встановлено, що в цілому на разі не існує методики, яка дозволяє дослідити та оцінити соціальні ефекти інновацій, вплив інноваційної економіки на суспільство.

Розроблено методичний підхід до оцінки взаємозв'язку соціального та інноваційного розвитку економіки, що передбачає: 1) комплексність дослідження, тобто поєднання застосування кількісних оцінок та соціологічних методів аналізу для виявлення якісних характеристик соціальної направленості інноваційного розвитку економіки; 2) вивчення явища на різних рівнях економіки: міжнародному (груп країн), макро-, мезо- та мікро- монорівні (окремої людини); 3) проблемно-орієнтоване застосування економетричних методів, таких як статистичні рівняння залежностей, причинний, регресійно-кореляційний та факторний аналіз; 4) аналіз соціальної направленості державної інноваційної політики різних рівнів; 5) певну послідовність дій, зокрема, щодо кількісної оцінки: а) попередній відбір чинникових та результативних ознак; б) визначення тісноти та стійкості зв'язків між ознаками; в) аналіз та оцінка впливу інноваційних чинників на зміну соціальних показників.

Аргументовано, що оцінка соціального стану економіки певного рівня та його динаміки може бути здійснена за допомогою низки показників, серед яких найбільше відповідають методології та методиці дослідження наступні: ВВП (ПКС для міжнародних порівнянь) на душу населення; ІРПП; коефіцієнт Джині; індекс якості життя; інтегральний індекс соціального розвитку економіки. До показників наукової та інноваційної діяльності віднесено окремі індикатори (ресурсні та результативні), які використані для побудови парних і множинних регресій, та комплексні інтегральні індекси (BCG, GII, ICI, SII), що застосовуються для міжнародних порівнянь. Дослідженням виявлено, що міжнародні інноваційні індекси мають низку обмежень щодо України, оскільки їх ряди динаміки не охоплюють весь період дослідження або не включають Україну в перелік країн для обрахунку. Тому виникла необхідність розрахувати національний інтегральний індекс рівня інноваційного розвитку.

Запропоновано розрахунок інтегрального індексу рівня інноваційного розвитку економіки, що з урахуванням нелінійності інноваційних процесів базується на мультиплікативній формі інтегрального індексу. Для обрахунку індексу використано чотири окремі інноваційні показники (переведені у відносні величини), які одночасно відібрані як чинникові ознаки (в абсолютних величинах) для регресійно-кореляційного аналізу і побудови моделей впливу інноваційних параметрів на соціальні індикатори для міжнародного, макро- та мезо- рівнів. Після нормування визначених показників та розрахунку вагових коефіцієнтів їх добуток дає змогу визначити інтегральний критерій, а темпи його зростання – ступінь інноваційності економіки. Запропонований підхід дозволяє оцінити інноваційність економіки за зовнішніми ознаками; визначити напрям його зміни внаслідок екзогенного впливу на структурні елементи; здійснити порівняння з інтегральним індексом соціального розвитку національної економіки для виявлення їх взаємозв'язків у динаміці.

Доведено, що використання в дослідженні соціалізації інноваційної економіки тільки статистичних методів має низку обмежень, зокрема: соціальні наслідки та соціальна спрямованість інновацій не мають чітких однозначних кількісних показників, за допомогою яких їх можна виміряти; поза полем зору дослідження залишається низка соціальних змін, що можуть бути описані лише не кількісними характеристиками та відображені суб'єктивними оцінками; кількісний підхід передбачає акцентування уваги на попередньо заданих гіпотезах, вивченні змінних та пошуку характеру зв'язку між ними, при цьому соціальна різноманітність інших, не виявлених зв'язків, залишається поза увагою; вивчення монорівня (рівня окремої людини) не можливе кількісними методами, що ґрунтуються на офіційній статистиці, оскільки вона не відображає цей рівень економіки. Тому запропонований методичний підхід передбачає застосування методу соціологічних досліджень для оцінки соціального капіталу науки через виявлення довіри до неї і визначення суб'єктивних оцінок соціальної спрямованості науково-інноваційного розвитку за допомогою анкетування, а також експертні оцінки щодо значимості інноваційної економіки у соціальному розвитку країни.

Третій розділ «**Аналіз європейського досвіду соціально-інноваційного розвитку**» присвячений дослідженню інноваційної соціально-спрямованої

інтегрованої та національних економік через визначення соціальних орієнтирів інноваційної політики ЄС, розрахунок оцінки впливу інноваційних чинників на соціальне зростання європейських країн.

Доведено, що сучасна інноваційна політика ЄС має комплексний характер, оскільки інтегрує в собі економічну, науково-технологічну, соціальну, регіональну, структурну та екологічну складові і спрямована на вирішення найбільш нагальних соціальних проблем та викликів сьогодення. Так, Лісабонська стратегія (2000-2010 рр.) передбачала побудувати до 2010 р. найбільш конкурентоспроможну динамічну засновану на знаннях економіку, що спрямована на вирішення не лише економічних, а й соціальних та екологічних завдань, таких, як модернізація соціальної моделі Європи, інвестиції в людський капітал, боротьба із соціальним відчуженням, раціональне використання природних ресурсів та охорона довкілля. Наступна Стратегія – 2020 ставить задачу досягнення цілей зайнятості, продуктивності та соціальної злагоди за усіма пріоритетними напрямками діяльності.

Виявлено соціальні складники (цілі, напрями, завдання, тематичні сфери) усіх Рамкових програм, що конкретизують стратегії. Розраховано, що на соціальні цілі П'ятої Рамкової програми виділено 46,3% її бюджету, Шостої – 59,2%, а Сьомої – 42,2%. При цьому абсолютна сума соціального фінансування Рамкових програм має тенденцію до зростання, що обумовлено як нарощуванням соціальних проблем та їх значущості для соціально-економічного розвитку ЄС, так і зростаючим визнанням євроспільнотою науково-технологічної політики дієвим інструментом подолання мінливих у часі соціальних проблем, таких як: 70-ті рр. – безробіття, пристосування до інтеграції, ліквідація наслідків світової кризи; 80-90-ті рр. – старіння населення, екологічні проблеми, техногенні катастрофи; 2000-ті рр. – соціальна адаптація, вирівнювання диференціації доходів, конкуренція на ринку праці. З'ясовано, що наступна РП «Горизонт – 2020», що увійде в дію із 01.01.2014 р., визначає основною метою боротьбу із безпрецедентними соціальними викликами, і тому соціальні цілі для неї стають основними, а частка фінансування на їх досягнення становить 71,7% загального бюджету програми. Європейський досвід переконливо демонструє соціальну ефективність інноваційної політики, що характеризується гнучкістю, охопленням все ширшого кола соціальних завдань, різноплановістю соціальної тематики Рамкових програм, врахуванням інтересів та запитів місцевих громад, потреб соціальних угруповань. Аргументовано, що в ЄС має місце розширена соціально-орієнтована націленість інноваційної політики, яка приносить відчутні результати всьому суспільству.

Запропонований загальний методичний підхід дослідження реалізований для виявлення взаємозв'язку між рівнем інноваційного та соціального розвитку ЄС. Зіставлено рейтинги країн щодо інтегральних індексів, які прямо (BCG, GII, ICI, SII) або опосередковано (GCI) характеризують рівень інноваційного розвитку в цілому по країнах ЄС, та показників соціального розвитку (ВВП (ПКС) на душу населення і HDI), що засвідчує існування зв'язку між ними.

За допомогою прикладного пакету STATISTICA 6,0 здійснено розрахунки та перевірку моделей парних регресій між сумарним європейським інноваційним індексом SII та соціальними індикаторами на масиві даних за 2011 р.

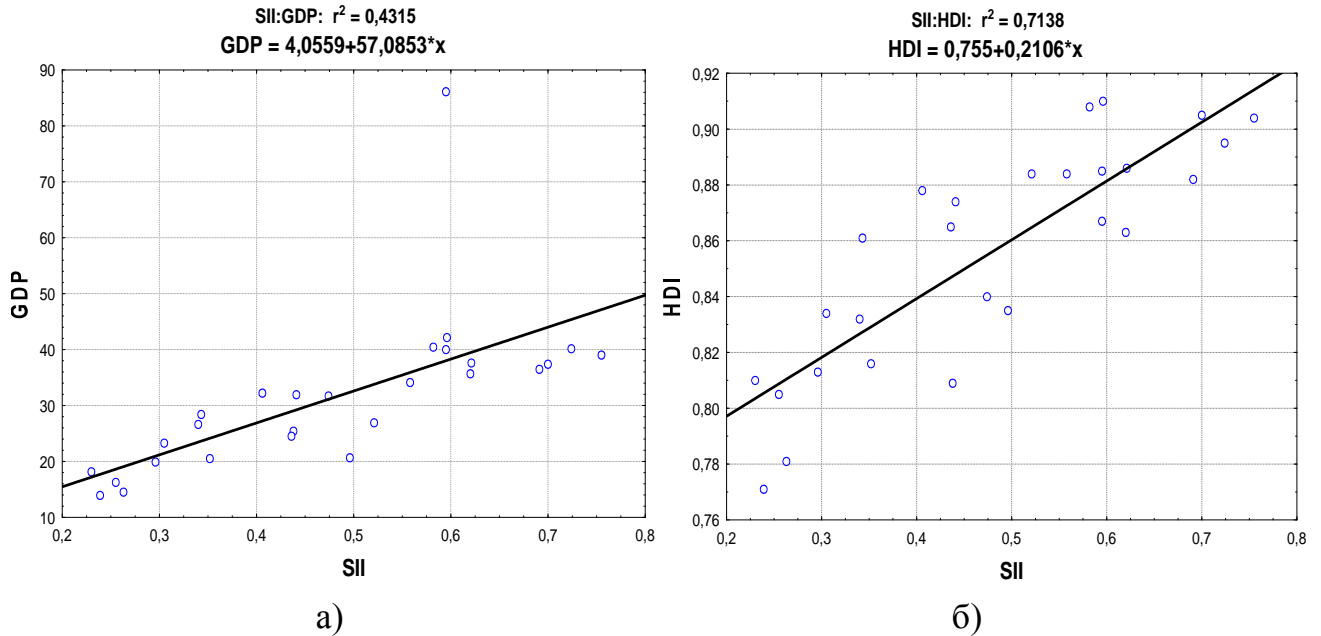


Рис. 1. Зв'язок між інноваційним індексом SII і ВВП за ПКС на душу населення (GDP) (рис. 1 а) та SII і індексом людського розвитку (HDI) (рис. 1 б) по країнах ЄС.

(Розраховано автором за джерелами: Innovation union scoreboard 2011 [Electronic resource]. – URL: http://ec.europa.eu/enterprise/policies/innovation/files/ius-2011_en.pdf; Статистика світового банку. ВВП на душу населення по ПКС [Електронний ресурс]. – Режим доступу: <http://data.worldbank.org/indicator/NY.GDP.PCAP.PP.CD>; Доклад о развитии человека 2011 года [Электронный ресурс]. – Режим доступа: http://www.un.org/ru/development/hdr/2010/hdr_2011_indicators.pdf).

Виявлено прямий лінійний зв'язок SII із ВВП на душу населення (рис. 1 а) та із HDI (рис. 1 б), а також обернений зв'язок SII із коефіцієнтом Джині. Крім того, субіндекс «інноваційна спроможність» індексу глобальної конкурентоспроможності має прямий лінійний зв'язок із HDI ($r^2 = 0,67$).

Проведено аналіз чутливості зміни соціальних індикаторів від зміни рівня інноваційності країн ЄС через розрахунок коефіцієнтів еластичності на основі отриманих рівнянь парних регресій, який показує, що при зростанні SII країн ЄС на 1%: найбільш вагомо зросте ВВП (за ПКС) на душу населення, а саме, на 1,09%; індекс розвитку людини збільшиться на 0,122%; розшарування населення за доходами у ЄС зменшиться в середньому на 0,19%.

Обрахунки доводять, що інноваційна та науково-технічна діяльність мають соціальну ефективність; інноваційне зростання сприяє соціальному прогресу євроспільноти. Однак, проведені розрахунки характеризують ситуацію в цілому в ЄС на прикладі узагальнених індексів.

З метою виявлення залежності соціальних показників від конкретних інноваційних чинників було побудовано та верифіковано моделі регресійно-кореляційного аналізу щодо впливу окремих інноваційних чинників на результативну ознаку ВВП (ПКС) на душу населення і розрізі окремих країн, об'єднаних у три групи (див. табл. 1).

Основні характеристики моделей регресійно-кореляційного аналізу

Країни	Рівняння моделей	R^2	F	$F_{кр.}$	Станд. похибка оцінки параметрів моделі, %
І група – соціально-орієнтовані країни					
Данія	$y = 11957,45 + 956,08x_1 + 65,70x_2 + 509,10x_3 - 214,32x_4 - 920,27x_5 + 619,89x_6$	0,8896	11,00	4,53	3,61
Норвегія	$y = 88263,37 + 336,43x_1 + 445,64x_2 + 284,67x_3 - 184,21x_4 - 492,57x_5 + 695,41x_6$	0,9340	19,08	4,35	3,29
Швеція	$y = 62519,01 - 41,41x_1 + 236,57x_2 + 327,56x_3 - 727,58x_4 - 530,01x_5 + 342,73x_6$	0,9268	41,64	4,53	2,89
ІІ група – постсоціалістичні країни					
Польща	$y = 3548,40 - 145,25x_1 + 1644,15x_2 + 2103,02x_3 + 1333,51x_4 - 4040,96x_5 + 1703,15x_6$	0,9702	41,4	4,53	2,87
Угорщина	$y = 7358,57 - 108,99x_1 + 2143,48x_2 + 1536,73x_3 - 1487,63x_4 - 2613,14x_5 + 3400,31x_6$	0,9145	14,95	4,53	4,19
Чехія	$y = 17015,81 + 104,93x_1 - 1120,20x_2 + 1791,61x_3 - 1299,95x_4 - 1640,83x_5 + 1232,44x_6$	0,9646	42,99	4,53	1,01
ІІІ група – пострадянські країни					
Естонія	$y = 17911,97 + 178,34x_1 - 263,41x_2 + 226,31x_3 + 889,54x_4 + 372,29x_5 - 312,36x_6$	0,8805	9,98	4,53	7,20
Латвія	$y = -14737,39 + 528,95x_1 + 1072,81x_2 + 1222,17x_3 + 1155,20x_4 + 2869,10x_5 + 1012,27x_6$	0,8838	6,22	4,53	5,85
Литва	$y = -10322,04 + 1103,59x_1 + 2157,14x_2 + 1119,87x_3 + 1843,90x_4 - 4609,49x_5 - 3953,43x_6$	0,8579	8,07	4,53	4,72

Джерело: Розраховано автором за даними європейської статистики за 2001-2010 рр.

За допомогою прикладного пакета STATISTICA 6,0 на основі побудованих моделей здійснено ранжування парних коефіцієнтів кореляції результативної ознаки із факторними ознаками за групами країн. Проведений аналіз дає змогу визначити, що набір чинникових ознак, які здійснюють позитивний середній, тісний та дуже тісний вплив (для $r > +0,7$) для двох груп країн (соціально-орієнтованих та постсоціалістичних) однаковий (відрізняється лише рівень тісноти зв'язку): x_3 – кількість підприємств, що займаються інноваційною діяльністю; x_2 – кількість патентів, зареєстрованих у Європейському патентному бюро на млн. жителів; x_6 – кількість дослідників. Для групи пострадянських країн найбільш значущим є чинник x_1 – частка витрат на НДДКР із ВВП.

На основі проведених економетричних розрахунків доведено, що окремі параметри інноваційного розвитку в розрізі відібраних європейських країн та їх угруповань впливають на соціально-економічне зростання цих країн, що доводить соціальну ефективність інноваційної політики Європи.

У четвертому розділі «Сучасні тенденції впливу інноваційного розвитку економіки України на її соціальний стан» на основі запропонованого методичного підходу проведено аналіз взаємозв'язку інноваційного та соціального розвитку країни в державних стратегіях соціально-економічного та інноваційного розвитку на макро-, мікро- та моно- рівнях її економіки.

За роки незалежності в Україні розроблено понад 20 стратегій соціально-економічного розвитку. На основі аналізу шести офіційних документів стратегічного розвитку країни, які охоплюють період 1994-2014 рр., виявлено, що: основною метою стратегій є перш за все подолання економічної кризи, що констатується усіма документами, бажання покращити параметри соціального стану суспільства, при цьому науково-інноваційним зрушенням визначена роль обов'язкової (як у розвинених країнах) складової сучасного стратегування; інноваційний розвиток економіки країни як основний чинник подальшого економічного та соціального зростання розглядається лише в тих стратегіях, які є пропозиціями творчого доробку науковців, а у програмних документах урядових структур його значущість суттєво нижча; соціальний блок стратегій доволі значний, однак містить переважно заходи, спрямовані на подолання існуючих гострих проблем та протиріч, що мають тактичний характер, стратегічні аспекти соціально-гуманітарного розвитку окреслені більш поверхнево; незважаючи на те, що наразі вже помітні стійкі тенденції до створення цілісної системи стратегування соціально-економічного розвитку, розуміння того, що соціальне зростання в сучасних умовах глобалізаційних, ресурсних, екологічних викликів можливе лише за рахунок інтенсивного використання інноваційних чинників – немає.

Визначено, що з-поміж розроблених (але не затверджених) трьох програмних документів щодо довгострокового науково-технологічного розвитку країни лише один із них («Стратегія інноваційного розвитку України на 2010-2020 рр. в умовах глобалізаційних викликів») передбачає реалізацію не тільки економічних пріоритетів, але й частково спрямований на отримання соціальних ефектів від інноваційного процесу. Поряд з цим законодавча база щодо науково-технологічної та інноваційної діяльності націлена на зростання економічної ефективності та конкурентоспроможності національної економіки, соціальна ефективність не внесена до критеріїв визначення пріоритетних напрямів інноваційної діяльності держави.

Аналіз виявив, що існує кореляція між рейтинговими місцями України як щодо соціального, так і щодо інноваційного розвитку (76 за ІРЛ та 73 за Індексом інноваційного розвитку ІСІ у 2011 р. та останні місця за усіма показниками серед країн ЄС).

Відносні коефіцієнти інноваційної активності в Україні є досить низькими і мали понижувальну тенденцію. Так, частка виконаних НТР у ВВП зменшилась із 1,36% у 1996 р. до 0,86% у 2011 р.; питома вага інноваційно активних підприємств падала впродовж 1996-2009 рр. (від 19,3% у 1996р. до 12,8% у 2009 р.), незначне зростання намітилось в останні роки, зокрема, у 2011 р. – 16,2%, що все ж у 2-4 рази менше, ніж у країнах ЄС. Аналіз коефіцієнтів інноваційного розвитку України у складі індексу глобальної конкурентоспроможності показав досить великі значення індикаторів, що характеризують потенціал науково-технічного зростання (який може бути реалізований лише за умови ефективної інноваційної політики) та послаблення позицій країни із поступовим переходом від попередньої до наступної стадії інноваційного процесу. Об'єктивні та суб'єктивні оцінки соціального розвитку свідчать про його незначне покращення в динаміці, яке відбувалось, як показали обрахунки, не за рахунок інноваційних факторів, що свідчить про формування двох негативних тенденцій у країні: по-перше, інновації не мали значного впливу на

соціально-економічне зростання; по-друге, останнє також не поліпшило стан інноваційної сфери країни.

Оскільки в Україні відсутнє методичне забезпечення щодо оцінки та моніторингу інноваційності економіки, запропоновано методичний підхід для обрахунку інтегрального індексу рівня інноваційного розвитку національної економіки (ІІРУ). Для чого виділено із численних конкретних показників інноваційного розвитку такі, що: 1) характеризують фінансову, виробничу, кадрову та результативну складові; 2) одночасно були відібрані як чинникові ознаки для побудови регресійно-кореляційних моделей впливу на ВВП (ПКС), а саме: наукоємність ВВП (питома вага витрат на науку та дослідження у ВВП); частка інноваційно активних підприємств; кількість дослідників, розрахована на тисячу зайнятих в економіці; кількість отриманих охоронних документів у розрахунку на мільйон наявного населення. Визначення вагових коефіцієнтів інтегрального показника здійснено за методом об'єднання часткових критеріїв («зважених сум»). Нормування перелічених критеріїв до їх максимальних (оптимальних) значень визначає відповідні коефіцієнти (індекси), теоретичне значення яких дорівнює одиниці, а їх добуток буде визначати інтегральну оцінку інноваційності економіки:

$$ІІРУ_t = \prod_{i=1}^4 k_i = k_{ia,t} \times k_{нсВВВ,t} \times k_{д,t} \times k_{од,t}, \quad (t - \text{період часу}) \quad (1),$$

Запропонований підхід дозволяє оцінити інноваційність економіки за зовнішніми ознаками у динаміці; визначити ступінь інноваційності економіки через обрахунок темпів його зростання; здійснити порівняння із інтегральним індексом соціального розвитку національної економіки для виявлення їх взаємозв'язків в динаміці.

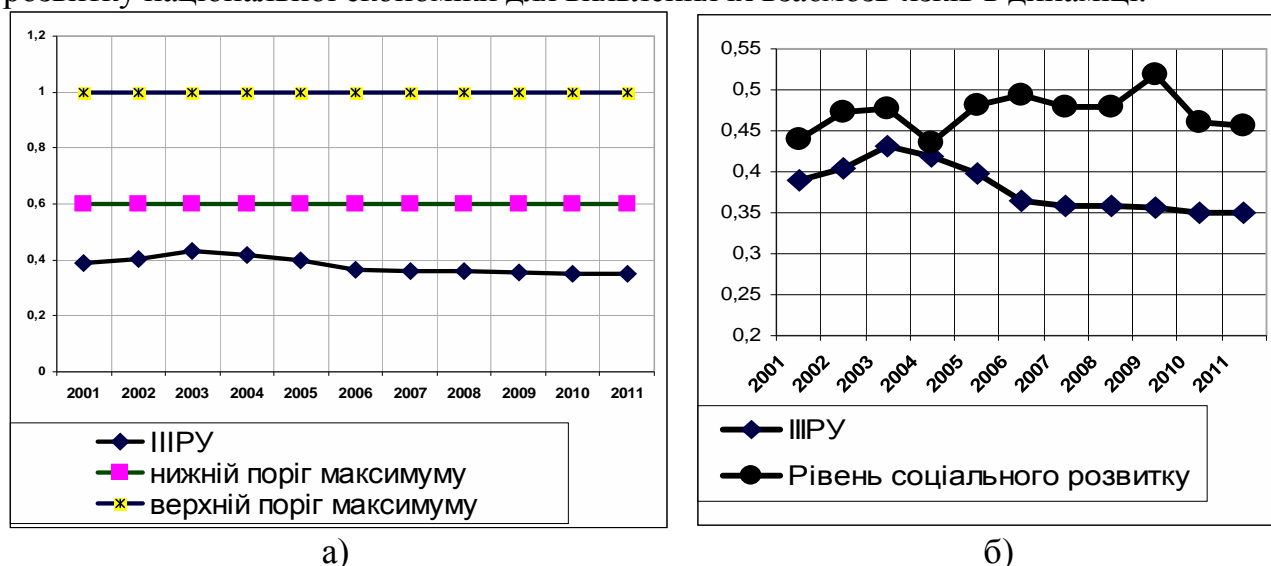


Рис. 2. Динаміка ІІРУ в порівнянні із пороговими значеннями (рис. 2 а) та в порівнянні із інтегральним індексом рівня соціального розвитку (рис. 2 б).

(Розраховано автором за: матеріалами Державної служби статистики України, Євростату, Служби статистики Російської Федерації; Харaziшвили Ю.М. Инновационность как характеристика качества социально-экономического развития / Ю.М. Харaziшвили // Проблемы и перспективы инновационного развития экономики : материалы XVI международной научно-практической конференции, Алушта, 10-15 сентября 2012 г. / НАН Украины, ЦИПИН им. Г.М. Доброва, Творческий союз НИО Крыма. – Симферополь : ИТ «АРИАЛ», 2012. – С. 175-180).

За результатами розрахунків (див. рис. 2 а та 2 б) виявлено, що інноваційність національної економіки має спадний тренд (0,44-0,35); невеликий проміжок часу (2001-2003 рр.), протягом якого інноваційність зростала, може розцінюватись як стимулятор економічного росту країни, максимум якого був у 2004 р.; крім того, очевидно, що порогові значення максимумів (як нижній поріг – рівень РФ (0,6), так і оптимальний – рівень ЄС (1,0)) виявились недосяжними для України; порівняння розрахованого нами індексу ІПРУ з інтегральним індексом соціального розвитку економіки (ІСРЕ) відображає їх суттєву кореляцію, особливо, якщо скорегувати криву ІСРЕ на підйом 2004 р., коли відбулось падіння питомої ваги оплати праці у зростаючому випуску, та на спад 2009 р., під час якого зросла питома вага захищених бюджетних соціальних витрат у випуску.

Розрахунки показують (див. рис. 3), що динаміка ступеню інноваційності економіки за зовнішніми ознаками є від'ємною починаючи із 2004 р., тобто швидкість інноваційного розвитку економіки зменшується, зростання економічної результативності в період підйому не було використане на нарощування її інноваційного рівня. Динаміка ступеню інноваційності економіки за інтегральним індексом соціального розвитку демонструє суттєву залежність від зовнішніх шоків, якими виступають циклічні коливання 2004 р. та 2009 р. та часові лаги соціальної політики. Якщо ж абстрагуватись від дії цих екзогенних чинників, то ступінь інноваційності вітчизняної економіки, обрахована за обома інтегральними показниками (рівня інноваційного та соціального розвитку), майже співпадає, що підтверджує суттєвий взаємозв'язок інноваційності та соціальності економіки.

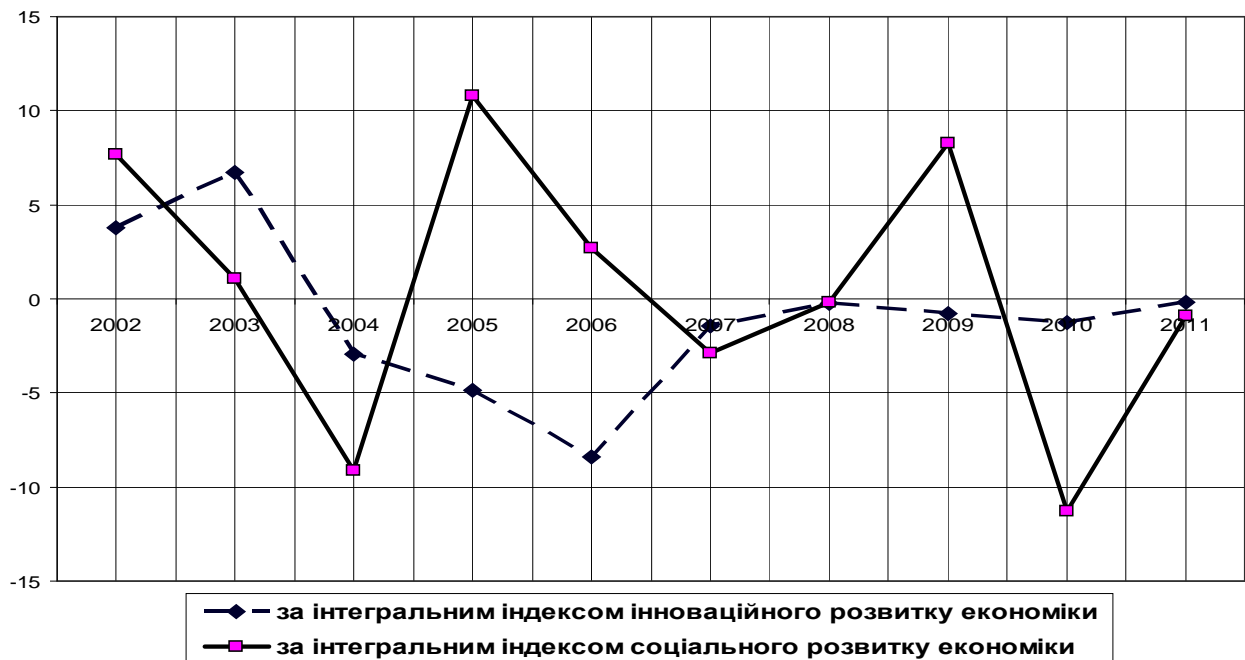


Рис. 3. Динаміка ступеню інноваційності економіки.

(Розраховано автором за: матеріалами Державної служби статистики України, Євростату, Служби статистики Російської Федерації; Харaziшвили ЮМ Инновационность как характеристика качества социально-экономического развития / ЮМ Харaziшвили // Проблемы и перспективы инновационного развития экономики : материалы XVI международной научно-практической конференции, Алушта, 10-15 сентября 2012 г. / НАН Украины, ЦИПИН им Г.М.Доброва, Творческий союз НИО Крyма. – Симферополь : ИГ «АРИАЛЬ», 2012. – С. 175-180).

На основі розробленого єдиного методичного підходу щодо оцінки соціалізації інноваційного розвитку як для країн ЄС, так і для України, здійснена економетрична оцінка впливу інноваційних чинників на ВВП (ПКС) на душу населення.

Таблиця 2

Основні характеристики моделі регресійно-кореляційного аналізу України

Результативна ознака	Рівняння моделі	R^2	F	$F_{кр.}$	Станд. похибка оцінки параметрів моделі, %
ВВП на душу населення	$y = 25229,9 - 68,63x_1 - 811,59x_2 - 0,64x_3 - 324,22x_4 - 11263x_5 - 136,28x_6$	0,9429	11,14	4,53	3,61

Джерело: Розраховано автором за даними Державної служби статистики України за 2001-2010 рр.

Побудована та верифікована модель регресійно-кореляційного аналізу (див. табл. 2) показала, що всі чинникові ознаки обернено впливають на результативну. Для визначення впливу кожного інноваційного чинника, зокрема, на результативну ознаку розраховані парні рівняння регресії, що виявили при переході від багаточинникової до одночинникових моделей регресії позитивний вплив чинника x_3 – кількість інноваційно-активних підприємств на середньодушовий ВВП (ПКС).

Для обрахунку величини зміни ВВП (ПКС) на душу населення при зміні інноваційних параметрів на одиницю використано метод статистичних рівнянь залежностей –метод аналізу причинних взаємозв'язків економічних явищ і процесів, який дозволяє оцінити стійкість зв'язку між соціальними та інноваційними показниками та дібрати найкращу форму зв'язку між ними (див. табл. 3).

Таблиця 3

Параметри та критерії одночинникових залежностей

Символ чинника	Чинник	Показник				
		Параметр залежності	Коефіцієнт стійкості	Коефіцієнт кореляції	Індекс кореляції	Сума відхилень
		b	k	r	R	$[Y-Y_x]$
x_1	Кількість студентів та учнів на тис. жит.	3,6439	0,8057	0,9768	0,9761	3905,88
x_2	Кількість зареєстрованих патентів на млн. жителів	2,5714	0,3489	0,7764	0,7536	13091,33
x_3	Кількість підприємств, що займаються інноваційною діяльністю	3,4322	0,7543	0,9726	0,9706	5174,42
x_4	Питома вага високотехнологічного експорту у ВВП, %	1,6911	0,6997	0,9508	0,9503	6038,08
x_5	Витрати на НДДКР, % від ВВП	1,6017	0,4476	0,8314	0,8126	707,25
x_6	Кількість дослідників, млн. осіб	2,1945	0,8642	0,9896	0,9897	2731,23

Джерело: Розраховано автором за даними Державної служби статистики України за 2001-2010 рр.

На основі двох критеріїв: 1) коефіцієнт стійкості зв'язку $k > 0,7$; 2) найменша сума лінійних відхилень теоретичних значень результативної ознаки від їх

фактичних величин $[Y-Y_x]$ здійснено відбір ознак та шляхом автоматизованого комп'ютерного перебору побудовано одночинникові рівняння впливу інноваційних чинників на ВВП (ПКС) на душу населення, які демонструють високі коефіцієнти стійкості зв'язку та кореляції. Проведено розрахунок коефіцієнта порівняння та нормування Y , що дало можливість виявити величину впливу чинникових ознак на результативну (див. табл. 4).

Таблиця 4

Результати обчислення нормативного рівня Y_1 при змінні чинникових ознак на 1

Чинник	Рівняння	Коефіцієнт порівняння d_{Y_H}	$Y_{\text{нормат}}$	ΔY
x_1	$Y_X = 7322,4 \left(1 - 3,64d \frac{(X_i \leq X_0); (X_i > X_0) - 1}{X_0} \right);$	0,006283	7154,93	-167,43
x_3	$Y_X = 3205,6 \left(1 + 3,43d \frac{(X_i \leq X_0); (X_i > X_0) - 1}{X_0} \right);$	1,00058	3212,05	6,45
x_6	$Y_X = 188,0 \left(1 - 2,19d \frac{(X_i \leq X_0); (X_i > X_0) - 1}{X_0} \right);$	0,00668	7215,06	-107,34

Результати обрахунків свідчать про неефективне використання наукового потенціалу країни, що підтверджується дослідженнями інших авторів. Зокрема, київською школою наукознавства доведено, що для досягнення економічної доцільності дослідницької діяльності необхідно дійти до певного критичного рівня наукоємності ВВП, який для України становить 1,7% ВВП. Фактично витрати на дослідження та розробки впродовж останнього десятиріччя коливалися в межах 0,84-1,17% ВВП і становили в середньому 0,97%. При такому рівні фінансування науки сподіватись від науково-інноваційного сектору соціально-економічної ефективності марно.

На основі кількісного аналізу виявлено, що інноваційний розвиток вітчизняної економіки не став пріоритетним для соціально-економічного зростання, а її соціальний розвиток, на відміну від європейських країн, де саме інноваційність є основним джерелом соціалізації, базується на інших джерелах.

Однак, проведений кількісний аналіз базується на використанні статистичних даних, які не повною мірою відображають соціальні наслідки інноваційного розвитку економіки, і обумовлює необхідність використання соціологічних методів дослідження.

Для дослідження соціального капіталу науки, як одного із основних соціальних чинників розвитку інноваційної економіки, проведено соціологічне опитування студентської молоді ($N = 500$), яке показало: за рівнем довіри наука посідає друге місце (після сім'ї) серед соціальних інститутів, 71% студентів переважно або цілком довіряють науці; вітчизняна наука загалом впливає на розвиток національної економіки, однак, цей вплив визнають дуже великим лише 9% респондентів, а 41,8%

оцінюють його як незначний, водночас 47% підтверджують, що низка розробок вітчизняних учених позитивно впливає на розвиток окремих галузей виробництва; лише 30% студентів визнають, що інноваційний розвиток української економіки неможливий без розвитку вітчизняної науки, ще майже 30% вважають, що для його реалізації можна цілком обійтись тільки досягненнями іноземної науки; більшість молоді висловили свою готовність працювати в науковій сфері (майже 77%), однак з набуттям соціального досвіду бажання працювати в науці спадає, при цьому для суттєвої частки (48% усього масиву) визначальним є зовнішній економічний чинник (достойна оплата праці).

Для виявлення соціальної значущості інновацій на різних рівнях економіки, яка не може бути кількісно виміряна об'єктивними статистичними даними, проведено спеціальне соціологічне дослідження серед студентів та викладачів економічних спеціальностей (N = 300).

Виявлено, що на макрорівні респонденти визнають основною ціллю впровадження інновацій отримання економічних результатів – 53% (досягнення конкурентоспроможності економіки країни, зростання лідерських позицій країни на світовому ринку); 47% вважає, що інновації служать соціальним цілям суспільства: покращенню рівня життя людей, збільшенню національного доходу та зростанню суспільного добробуту. Моделюючи майбутнє, майже 2/3 опитаних з-поміж інших обрали саме інноваційний шлях соціалізації економіки.

На мікрорівні, на думку 57% респондентів, впровадження інновацій має економічне значення, 41,6% – соціально-економічне, і лише 1,3% відзначають соціальні наслідки інноваційної діяльності підприємств. Поряд з цим, моделюючи за рахунок яких факторів можлива реалізація позитивних економічних наслідків впровадження інновацій, респонденти визнали, що 20-30% економічної ефективності забезпечують соціальні чинники.

На монорівні (рівні окремої людини) респонденти (майже 90%) визнали соціальну ефективність інновацій найбільшою на противагу незначній економічній ефективності; залежно від того, яким суб'єктом економіки є людина, її уподобання змінюються, зокрема: для споживача найбільш значимими позитивами інновацій є зростання якості товарів та зменшення їх ціни (42%), урізноманітнення асортименту та вибору товарів та послуг (40%), що повністю підтверджує важливість соціальних факторів в одержанні додаткових вигід виробниками від впровадження інновацій через задоволення потреб споживача; для найманих працівників основні ефекти інновацій полягають у зменшенні частки фізичної праці (43%), покращенні умов праці (28%), зростанні кваліфікації, умінь і знань (18%). Крім того, 7% респондентів вбачають і негативні прояви інновацій щодо робочої сили, до яких вони віднесли зменшення кількості робочих місць, заміну людей машинами та витрати на додаткову освіту.

Аргументовано, що соціальна ефективність інноваційного процесу, доведена теоретично та практикою інноваційно-соціального розвитку європейських країн, в Україні не отримала визнання як вагомий чинник соціалізації економіки у площині державного стратегування, а також залишається нереалізованою в економіці, хоча за суб'єктивними оцінками є значимою як для окремих людей, так і для суспільства в цілому.

П'ятий розділ дисертаційної роботи «**Соціальні аспекти регіонального інноваційного розвитку**» присвячений аналізу соціальних параметрів інноваційного розвитку регіонів України в цілому, Хмельницької області зокрема, а також дослідженню соціальної спрямованості регіональної інноваційної політики.

Проведено дослідження взаємозв'язку досягнутих рівнів інноваційного та соціального розвитку регіонів України. Парний регресійний аналіз між ранговими індексами інноваційного потенціалу регіону (чинникові ознака) та регіональних індексів людського розвитку (результативна ознака) за результатами розрахунків, проведених на масиві даних за 2005 р. показало наявність між ними прямого зв'язку (див. рис. 4 а), при чому зростання рангового індексу на 1 приведе до росту ІЛР регіону на 0,0039.

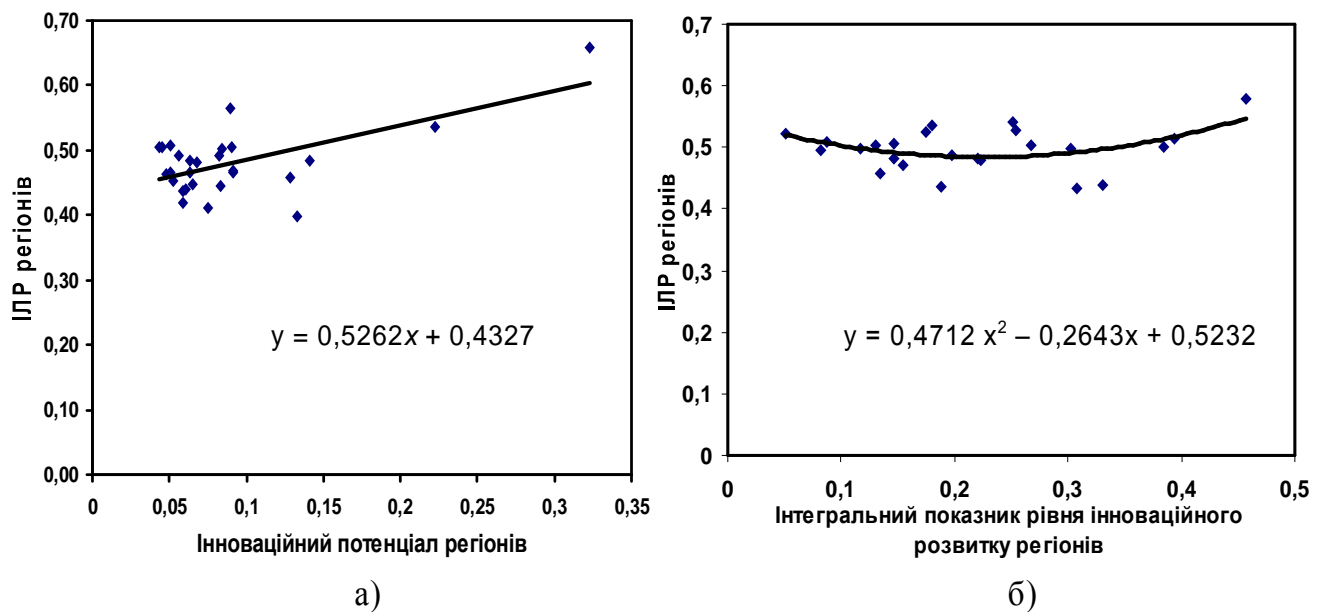


Рис. 4. Взаємозв'язок рівня інноваційного розвитку регіонів України із регіональними ІЛР за 2005 р. (а) та 2009 р. (б)

(Розраховано автором за джерелами: 1. Регіональний людський розвиток : стат. бюлетень / Держкомстат України; відп. за вип. І. Калачова. – К., 2010. – 43 с.; 2. Тишенко Д.О. Обґрунтування доцільності інноваційної діяльності підприємств у регіонах України / Д.О. Тишенко, Н.В. Кулешова // Бізнесінформ. – 2011. – № 1. – С. 27-32; 3. Головатюк В.М. Деякі проблеми вимірювання інноваційного потенціалу / В.М. Головатюк, В.П. Соловійов // Проблеми и перспективы инновационного развития экономики : материалы XIII междунар. науч.-практ. конф. по инновационной деятельности. – К. : Технический центр НАН Украины, 2008. – С. 11-14).

Аналогічні обрахунки щодо впливу таксономічного показника рівня інноваційного розвитку областей України та ІЛР на основі розрахунків за базою даних 2009 р. виявили, що: зв'язок між ними описується криволінійною (параболічною) залежністю (див. рис. 4 б); вершина параболи поділяє регіони України на дві групи, для кожної з яких властива своя тенденція взаємозв'язку інноваційного та соціального розвитку; перша тенденція: для регіонів України, що мають показники інноваційного розвитку менші від критичного (визначеного вершиною), його зростання супроводжується зменшенням індексу розвитку людини (залежність обернена); друга тенденція: для регіонів, які сягнули інноваційного

таксономічного показника вищого за критичний, – залежність між рівнями інноваційного та соціального розвитку пряма.

Хмельниччина певною мірою відображає виявлені тенденції регіонального розвитку України і підпадає під вплив дії першої тенденції. Так, область займала досить високі місця за ІРЛ протягом 1993-2010 рр. (4-12), однак високі рейтинги розвитку людини досягнуті за рахунок пріоритетних позицій за складовими ІРЛ, які характеризують потенційні можливості зростання регіону (охорона здоров'я, освіта, екологія). У той же час за досягнутим рівнем матеріального добробуту область явно одна із аутсайдерів, що корелює із останніми позиціями регіону (24-27 місця) в національному рейтингу інноваційного розвитку.

Проведено регресійно-кореляційний аналіз впливу інноваційних показників на соціально-економічні індикатори (регіональна додана вартість на душу населення та середня зарплата по області), який показав, що серед дев'яти інноваційних чинникових ознак моделей позитивний вплив на динаміку обох факторних ознак здійснюють: x_2 – витрати підприємств та організацій області на власні наукові та науково-технічні розробки та x_9 – частка експорту в реалізованій інноваційній продукції. Очевидно, що на практиці інноваційний розвиток не став основним фактором зростання регіональної економіки Хмельниччини.

Виявлено, що динаміка інноваційної діяльності промисловості області упродовж 2000-2011 рр. не стабільна. Так, за часткою інноваційно-активних підприємств Хмельницька область посідала останні позиції серед інших регіонів країни впродовж 2007-2009 рр., а у 2010- 2011 рр. ситуація змінилась на краще: якщо в країні інноваціями займалося кожне дев'яте підприємство (тобто 11,5% від загальної кількості промислових підприємств), то на Хмельниччині – кожне шосте промислове підприємство або 16% від їх загальної кількості, а в 2011 р. – кожне п'яте. Додатковим вибіркоvim обстеженням встановлено, що соціальна ефективність впроваджених промисловими підприємствами інновацій упродовж 2009-2010 рр. полягала в покращенні умов праці, забезпеченні життя користувачів нової продукції, покращення корисних властивостей і якості товарів та урізноманітнення ринку для зростання задоволення потреб споживачів, зменшення навантаження на довкілля. У сільському господарстві області інноваційна активність менша, ніж у промисловості, однак демонструє зростаючу тенденцію. Так, у 2005 р. лише 3,2% аграрних підприємств займалися інноваційною діяльністю, а в 2010 р. їх частка зросла до 8,5%, а кількість збільшилась у 2,5 рази. Соціальна значимість впровадження інновацій в аграрному секторі області спрямована на використання новітніх технологій і техніки в рослинництві та тваринництві, нових сортів культур, що призводить до зменшення частки важкої фізичної праці, покращення екологічного стану ґрунтів та харчових продуктів.

Встановлено, що інноваційна та науково-технічна діяльність малих підприємств обстежується в Україні вибірково, тому для виявлення інноваційно активних малих підприємств області здійснено додаткове обстеження їхніх форм первинної статистичної звітності, результати якого показали, що науковою та інноваційною діяльністю (код 73 згідно з КВЕД) займається менше 1% їх кількості, науково-технічна та впроваджувальна діяльність не стала для малого бізнесу Хмельниччини не те що основною чи вагомою, а навіть відчутною.

Виявлено, що найбільш масштабний інвестиційно-інноваційний проект в області впродовж 2008-2012 рр. здійснювало ПАТ «Подільський цемент» (основний власник – ірландська компанія „CRH”) щодо переходу з «мокрого» способу виробництва цементу на «сухий». Орієнтовна вартість проекту – 140,0 млн. євро, що є найбільшим інвестиційним вкладом у цементну промисловість незалежної України. Фактично витрати на його реалізацію становили близько 90% інноваційних витрат промислових підприємств області впродовж 2008-2011 рр. Оголошені такі соціальні вигоди від проекту: боротьба зі зміною клімату завдяки зниженню викидів парникових газів; зменшення навантаження на довкілля завдяки економії палива; зниження впливу на довкілля шляхом зменшення викидів пилю; посилення конкурентоздатності одного із найбільших роботодавців в Кам'янець-Подільському районі; забезпечення робочих місць для персоналу ПАТ «Подільський цемент», створення додаткових 300 робочих місць під час будівництва; передача знань щодо сучасної технології виробництва цементу українській стороні.

Великий та малий бізнес як промислової сфери, так і сільського господарства розвивається при низькому залученні науково-технічного фактору, однак розуміння невідворотності інноваційного шляху розвитку зростає, про що свідчить успішність впровадження низки інноваційних проектів.

Визначено, що в цілому практика формування підходів до стратегічного управління інноваційним розвитком регіонів України вкрай неоднорідна: від затвердження пріоритетних напрямків інноваційної діяльності (АР Крим) та програм інноваційного та/або науково-технічного розвитку (в 13 областях) до прийняття спеціальних програм, спрямованих на підтримку окремих аспектів інноваційної діяльності (у 3 областях). Чинні регіональні програми значно різняться за цілями, обґрунтованістю, ресурсним забезпеченням, механізмами реалізації, інструментами та заходами, повнотою очікуваних результатів, навіть термінами дії програм (від одного до десяти років).

Хмельницька область одна із не багатьох, де немає затвердженої регіональної програми інноваційного розвитку. Питання інноваційного зростання опосередковано включені в Стратегію економічного та соціального розвитку Хмельницької області на 2004-2015 роки, де передбачено, що до 2009 р. має відбутись утвердження принципів та механізмів структурно-інноваційної моделі соціально орієнтованої економіки, що дозволить досягти середньорічних темпів приросту ВДВ до 7%. Однак ці плани не одержали реалізації на практиці. Тому ще до кінця терміну означеної Стратегії у травні 2011 року була затверджена нова Стратегія регіонального розвитку Хмельницької області на 2011-2020 рр. Стратегічна мета документа спрямована на розвиток високопродуктивного, інноваційного та технічно вдосконаленого виробництва, яке б не обтяжувало навколишнє середовище і мало позитивний зворотний соціальний вплив на територію, що деталізована взаємозв'язком економічних та соціальних цілей та підцілей. Однак, загалом зростання інноваційної складової економіки як чинника соціально-економічного розвитку регіону залишилось на рівні задекларованого гасла і не отримало конкретизації у механізмах та інструментах реалізації документа. Проведений аналіз інноваційної складової щорічних Програм розвитку області (2009-2011 рр.) засвідчив, що жодна із Програм не ув'язує інноваційний та

соціальний розвиток регіону. Подальше нехтування інноваційними факторами в економічній політиці області призведе не тільки до зменшення індикаторів економічного розвитку краю, а й до значного погіршення соціальних параметрів економіки Хмельниччини та погіршення добробуту її жителів.

У шостому розділі **«Концептуальні положення інноваційно-соціального розвитку економіки України»** дисертації на основі одержаних результатів та проведеного експертного опитування обґрунтовано необхідність переходу до соціально-орієнтованого інноваційного розвитку економіки України та сформовано його концептуальні напрями.

Проведено експертне опитування серед дійсних членів Національної та галузевих академій наук України щодо визначення значимості інноваційної економіки для соціального розвитку країни в нормативному і позитивному аспектах. Анкетування проводилось через електронну та поштову розсилку 100 анкет, у результаті чого отримано 28 відповідей. Абсолютна більшість опитаних (90%) вбачають можливість побудови соціальної держави саме у впровадженні інноваційної економіки, 57% респондентів стверджують, що такої залежності немає у вітчизняній практиці, водночас майже третина (32%) вважає, що в Україні ці процеси пов'язані між собою. 54% опитаних визнають оптимальною модель «соціальні цілі – інноваційні методи їх досягнення».

З-поміж різних соціальних факторів, які впливають на формування інноваційної економіки, експерти визначили найбільш значимими: вищу освіту (95,4%), науку (92,6%), морально-етичні норми (85,1%). Серед економічних чинників найбільш впливовими визнано фінансування (88,5%), доходи (84%) та власність (80,7%), а серед політичних – державу (91,3%), демократію (88,5%) та закони (84%). Таким чином, установлено, що держава визнана легітимуючою передосновою впровадження інноваційної економіки для реалізації соціальних цілей.

Визнаючи соціальну ефективність інновацій, експерти так оцінили сфери, в яких впровадження інновацій принесе найбільше користі для людини та суспільства: в довгостроковому періоді (більше 10 років) – технології (63%) та по 55,6% наука і культура; в короткостроковому періоді (до десяти років) – державна політика (75%), розподільчі відносини (64,3%), по 60,7% – сфери управління та послуг.

Оцінка експертного моделювання мети інноваційно-соціального розвитку економіки України підтвердила пріоритетність соціальних цілей (85,7%) порівняно з економічними (14,3%), для чого економічна сфера, на думку експертів, потребує більш нагальних інноваційних змін по відношенню до духовно-культурної.

Базуючись на результатах проведеного кількісного аналізу та соціологічних досліджень, виявлено наявні протиріччя соціального характеру національної моделі інноваційного розвитку: суперечність між суспільними витратами на нововведення та приватним характером привласнення його результатів, що втілюється у диспропорції щодо розподілу доходів від інноваційної діяльності; суперечність між короткостроковою економічною ефективністю і втратами довгострокових соціальних вигід, коли наявні ресурси та нововведення використовуються для одержання надприбутку сьогодні, і одночасно вилучаються із можливих соціально ефективних проектів майбутнього, тим самим зменшуючи частку вигід і доходів майбутніх поколінь; суперечливість соціального ефекту від розробки та

впровадження псевдоінновацій, коли має місце одержання вигід учасниками інноваційного процесу, однак самі інновації спрямовані на підтримку суспільної неефективності; суперечність між соціальною ефективністю як іманентною характеристикою інновацій та її нереалізованістю у процесі вітчизняного інноваційного розвитку. Означені протиріччя є проявом неефективного використання ресурсів, яке веде до втрат суспільного добробуту та міжчасового перерозподілу можливих вигід від майбутніх поколінь на користь сьогодення суб'єктів економіки, що є ілюстрацією нездатності ринкового механізму забезпечити суспільну ефективність і виступає підставою для державного втручання.

Виявлено, що тривалий час суттєвою проблемою формування цілісної економічної стратегії в Україні є брак розуміння того, що інноваційна політика, якщо вона не працює на розвиток людини як інтегральної цінності, може в стратегічній перспективі призвести до гальмування соціальної та економічної динаміки.

Проведене дослідження стратегічних програмних документів інноваційного розвитку України показало, що із обґрунтованих в теорії соціальних цілей інноваційної політики в офіційні документи включено небагато: добробут, зайнятість, умови праці, кваліфікація. Соціальні завдання, на вирішення яких спрямовані ці документи, як правило, одні й ті самі, не зважаючи на мінливість у часі соціальних проблем та викликів. Регіональний рівень державної інноваційної політики також демонструє відособленість від вирішення важливих соціальних проблем та завдань сьогодення. Фактично можна констатувати, що в Україні склалась вузька, переважно економічна спрямованість інноваційної політики.

Це зумовлює потребу в переході від вузької (економічної) до широкої (соціально-орієнтованої) націленості науково-інноваційного розвитку. Такий перехід передбачає трансформацію методологічних підходів до формування цілей інноваційної політики і ґрунтується на:

- комплексності, паритетності соціальних та економічних цілей;
- пріоритетності критеріїв соціальної ефективності для державного фінансування науково-технічних та інноваційних програм;
- гнучкості соціальних цілей, їх мобільності та мінливості в залежності від змінюваних соціальних проблем суспільства.

Запропоновано Концептуальні засади інноваційно-соціального розвитку України, що полягають у визначенні:

- пріоритетності соціальних цілей інноваційного розвитку;
- доцільності створення умов для зростання ефективності використання внутрішніх соціальних чинників науково-інноваційної сфери;
- визнанні науки не тільки основною продуктивною силою суспільства, а й базовим інститутом вирішення соціальних проблем суспільного розвитку;
- необхідності реформування фінансування науки для уможливлення виконання нею соціальних функцій в повній мірі;
- потреби у вдосконаленні системи освіти та формування інноваційної культури суспільства.

Для реалізації запропонованого розроблено низку конкретних завдань, з реформування державної політики в інноваційній сфері щодо: змісту та цілей державної інноваційної політики, системи державного замовлення на виконання науково-дослідних та дослідно-конструкторських робіт, створення сприятливих умов для активізації соціально-спрямованої інноваційної діяльності. Кожне завдання конкретизоване заходами та термінами виконання.

ВИСНОВКИ

У дисертації теоретично узагальнено і запропоновано нове вирішення важливої наукової проблеми щодо формування теоретико-методологічних і практичних засад дослідження соціалізації інноваційної економіки та розробки методичного забезпечення оцінювання і проведенні оцінки взаємозв'язку інноваційного та соціального розвитку економіки на різних її рівнях, що необхідно для обґрунтування шляхів посилення соціальної спрямованості інноваційного розвитку економіки України.

Результати авторських досліджень дозволили сформулювати такі висновки, пропозиції та узагальнення теоретичного, методологічного та науково-прикладного характеру:

1. Доведено, що інноваційна економіка має соціально-економічну природу, що реалізується у процесі соціалізації. Аргументовано, що в умовах інноваційної економіки соціалізація набуває нової якості, її ціллю стає не просто забезпечення достойного життя людини, а створення умов для її розвитку, оскільки людина стає одночасно об'єктом та суб'єктом економічного розвитку, в центрі якого поряд з економічною є творча самореалізація; трансформується структура потреб людини в напрямі зростання нематеріальних потреб (у навчанні, самовдосконаленні, інформації, творчій самореалізації, урізноманітненні дозвілля), на які витрачається зростаюча частка доходу; все більш актуальними стає проблема гармонізації взаємовідносин «людина-природа» і «людина-людина» для створення умов життя майбутніх поколінь.

2. Визначено основні напрями дослідження соціалізації інноваційної діяльності: 1) щодо формування соціальних умов процесу створення та впровадження інновацій (соціальних чинників інноваційного процесу, їх джерел, готовності суб'єктів до усіх етапів даного процесу на його вході); 2) щодо визначення соціальних наслідків інноваційної діяльності (соціальної ефективності, напрямків людиноцентричного розвитку на його виході).

Аналіз сутності інноваційного розвитку, узагальнення результатів дослідження інших учених, дали можливість систематизувати соціальні чинники, які зумовлюють розбудову інноваційної економіки в такі блоки: I – людський, інтелектуальний та соціальний капітал; II – наука, культура, освіта; III – споживач, користувач.

3. На основі систематизації існуючих підходів щодо оцінки соціальної ефективності інноваційної діяльності, визначено критеріальні ознаки та сформовано класифікацію соціальних ефектів інновацій за: рівнем економіки; терміном реалізації; ступенем, місцем та сферою прояву; стадією інноваційного процесу; знаком дії; спрямованістю, суб'єктом, що дозволило розвинути науково-прикладні аспекти теорії соціальної ефективності.

4. Виявлено, що проблема взаємозв'язку інноваційного та соціального розвитку залишається маловивченою в сучасній економічній науковій думці і потребує вирішення в методологічній, методичній та прикладній площині. Тому в роботі на основі аналізу основних положень теорії циклічного розвитку економіки встановлено існування взаємовпливу інноваційної та соціальної динаміки та обґрунтовано їх структурний зв'язок, що виявляється у довгостроковому періоді, при цьому одні теорії наголошують на обопільному впливі інноваційних та соціальних змін на різних стадіях циклу, а інші – намагаються пояснити кондратьєвські довгі хвилі суто соціальними чинниками.

5. На базі системного підходу визначено взаємодію систем «суспільство» та «економіка»; виявлено характерні риси, сформульовано та угруповано основні властивості «інноваційної економіки» як системи; сформовано термінологічну базу щодо її вивчення; визначено вплив системи «інноваційна економіка» на систему «суспільство», а також критеріальні характеристики підсистем системи «інноваційна економіка» з точки зору «нового системного підходу», що дає можливість обґрунтувати методологічні засади соціалізації інноваційної економіки.

6. На основі сформованої методології розроблено методичний підхід до виявлення й оцінювання взаємозв'язку соціального та інноваційного розвитку економіки, що передбачає: комплексність дослідження, тобто поєднання застосування кількісних оцінок та соціологічних методів аналізу; вивчення явища на різних рівнях економіки: міжнародному (груп країн), макро-, мезо- та мікро-монорівні (окремої людини); проблемно-орієнтоване застосування економетричних методів; аналіз соціальної направленості державної інноваційної політики різних рівнів та практики її реалізації.

7. Дослідженням виявлено та угруповано низку проблем інформаційного забезпечення оцінки соціальних наслідків інноваційної економіки щодо: I – оцінювання результатів та соціальних наслідків інноваційної діяльності; II – збору статистичних даних для аналізу соціальної спрямованості інноваційного розвитку різних країн; III – неповноти статистичного відображення інноваційної діяльності в Україні; IV – відсутності методичного забезпечення та моніторингу рівня інноваційного розвитку України. Виявлене обумовлює необхідність розрахунку національного узагальненого показника інноваційного розвитку. Розроблено методичний підхід до оцінки рівня та ступеню інноваційності економіки. Запропонований підхід дозволяє здійснити порівняння із показниками соціального розвитку національної економіки для виявлення їх взаємозв'язків у динаміці.

8. На основі розробленого методичного підходу здійснено аналіз взаємозв'язків інноваційної та соціальної динаміки у площині державної політики та її реалізації на різних рівнях економіки.

На рівні євро спільноти: проаналізовано кількісні параметри і основні напрями соціального спрямування основних стратегічних документів та середньострокових програм інноваційного розвитку ЄС і визначено, що на зламі тисячоліть у країнах євро спільноти відбувається перехід від вузької до широкої концепції інноваційної політики, що передбачає розширення меж інноваційної діяльності поза суто техніко-технологічні і науково-технічні рамки, та характеризується зростаючою націленістю на вирішення низки мінливих у часі соціальних проблем та соціальних викликів;

виявлено, що на соціальні цілі ЄС витрачає від 42 до 72% бюджету Рамкових програм.

Побудовано та верифіковано моделі парних регресій між показниками соціального та інноваційного розвитку країн ЄС на масиві статистичних даних за 2010-2011 рр., які засвідчили, що сумарний інноваційний індекс SII демонструє прямий зв'язок із індексом розвитку людини ($R^2 = 0,71$); середньодушовим ВВП за ПКС ($R^2 = 0,43$) та оберненим зв'язком із коефіцієнтом Джині; коефіцієнти рівнянь парної регресії ілюструють, що зростання рівня інноваційного розвитку країн ЄС на одиницю викликає суттєві зрушення показників соціального розвитку, здійснюючи найбільш вагомий вплив на коефіцієнт Джині; розраховані на основі рівнянь парних регресій коефіцієнти еластичності показують, що при зростанні сумарного інноваційного індексу SII країн ЄС на 1%: ВВП (за ПКС) на душу населення зростає найбільш вагомо відносно інших залежних змінних, а саме на 1,09%; індекс розвитку людини збільшиться на 0,122%; диференціація доходів в ЄС зменшиться в середньому на 0,19%.

На рівні європейських країн здійснено регресійний аналіз впливу окремих інноваційних факторів на результативну ознаку ВВП (ПКС) на душу населення; побудовані та перевірені на достовірність регресійно-кореляційні моделі дають змогу визначити, що набір чинникових ознак, що здійснюють позитивний середній та тісний вплив (при $r > +0,5$) на ВВП на душу населення для трьох груп країн (соціально-орієнтованих, постсоціалістичних та пострадянських) однаковий, відрізняється лише рівень тісноти зв'язку, це показники: кількість підприємств, що займаються інноваційною діяльністю; кількість патентів, зареєстрованих у Європейському патентному бюро на млн. жит.; кількість дослідників; витрати на НДДКР у ВВП; проведене ранжування тісноти зв'язку незалежних чинників зі змінною Y , за групами країн дозволило побудувати рангові оцінки впливу інноваційних чинників на середньодушовий ВВП за групами країн; доведено, що інноваційний розвиток європейських країн має соціально-спрямований характер, є дієвим інструментом позитивної соціальної динаміки.

9. Запропонований методичний підхід також реалізований для дослідження зв'язку між інноваційними та соціальними показниками розвитку національної економіки України. Проаналізовано стратегічні документи розвитку незалежної України і виявлено, що науково-інноваційним зрушенням визначена роль обов'язкової для розвинених країн складової сучасного стратегування, а розуміння невідворотності інноваційного шляху розвитку та визнання його основним джерелом досягнення добробуту громадян в урядових колах країни, на жаль, відсутнє; соціальне спрямування інноваційної діяльності не стало основним і навіть значимим для стратегічних документів довгострокового науково-технологічного розвитку.

10. На основі розробленого методичного підходу проведено кількісний аналіз взаємозв'язків динаміки інноваційного та соціального розвитку України. Розраховано інтегральний індекс інноваційного розвитку України для 2001-2011 рр., що дало можливість виявити загальний спадний тренд абсолютної інноваційності економіки (від 0,44 до 0,35) та від'ємну динаміку її ступеню за зовнішніми ознаками, а також суттєву кореляцію динаміки розрахованого індексу із динамікою інтегрального індексу соціального розвитку економіки.

Побудована та верифікована регресійно-кореляційна модель впливу інноваційних чинників (чинникові ознаки) на ВВП (ПКС) на душу населення (результативна ознака), яка показала, що всі чинникові ознаки обернено впливають на результативну; розраховані парні рівняння регресії виявили позитивний вплив чинника x_3 – кількість інноваційно-активних підприємств на середньодушовий ВВП (ПКС).

За допомогою методу статистичних рівнянь залежностей здійснений відбір та побудовані одночинникові рівняння впливу інноваційних чинників на ВВП (ПКС) на душу населення та обраховано кількісні параметри такого впливу.

Виявлено, що інноваційний розвиток вітчизняної економіки не став пріоритетним, а її соціальний розвиток, на відміну від європейських країн, де саме інноваційність є основним джерелом соціалізації, базується на інших джерелах.

11. Статистичний аналіз не охоплює усіх сторін соціалізації, що не завжди можуть бути кількісно виміряні, не оцінюються офіційною статистикою, однак впливають на суспільний розвиток і тому потребують якісних оцінок, для чого було проведено соціологічні дослідження:

а) соціологічне опитування студентської молоді, спрямоване на дослідження соціального капіталу науки, показало, що за рівнем довіри наука посідає друге місце (після сім'ї) серед інших соціальних інститутів та впливає на розвиток національної економіки (56% респондентів); більшість молоді (майже 77%) висловили свою готовність працювати в науковій сфері;

б) анкетування для виявлення соціальних наслідків впровадження інновацій, яке дало можливість визначити кількісні пропорції соціальної та економічної ефективності інновацій на різних рівнях економіки. Виявлено, що на макроекономічному рівні майже на 50% впровадження інновацій слугує соціальним цілям. На мікрорівні впровадження інновацій приносить переважно економічну ефективність і лише незначно (1,3%) – суто соціальну, при цьому економічну ефективність підприємств на 20-30% забезпечують соціальні чинники. На монорівні респонденти визнали соціальну ефективність інновацій основною;

в) експертне опитування серед дійсних членів Національної та галузевих академій наук України щодо визначення значимості інноваційної економіки для соціального розвитку країни в нормативному і позитивному аспектах. З-поміж різних соціальних факторів, які впливають на формування інноваційної економіки, експерти визначили найбільш значимими духовно-культурні чинники. Більшість опитаних визнають оптимальною модель «соціальні цілі – інноваційні методи їх досягнення», вбачаючи державну політику, спрямовану на розвиток та фінансову підтримку науково-інноваційної сфери, основним інструментом її досягнення.

12. Досліджено взаємозв'язок досягнутих рівнів інноваційного та соціального розвитку регіонів України. Парний регресійний аналіз між ранговими індексами інноваційного потенціалу регіону та регіональних індексів людського розвитку за результатами розрахунків, проведених на масиві даних за 2005 р. показало наявність між ними прямого зв'язку. В динаміці ситуація змінюється. Аналогічні обрахунки щодо впливу таксономічного показника рівня інноваційного розвитку областей України та ІЛР на основі розрахунків за базою даних 2009 р. виявили, що: зв'язок між ними описується криволінійною (параболічною) залежністю; вершина параболи поділяє регіони України на дві групи, для кожної з яких властива своя тенденція

взаємозв'язку інноваційного та соціального розвитку; перша тенденція: для регіонів України, що мають показники інноваційного розвитку менші від критичного (визначеного вершиною), його зростання супроводжується зменшенням індексу розвитку людини (залежність обернена); друга тенденція: для регіонів, які сягнули інноваційного таксономічного показника вищого за критичний – залежність між рівнями інноваційного та соціального розвитку пряма.

13. Доведено, що Хмельниччина відображає виявлені тенденції регіонального розвитку України і підпадає під вплив дії першої тенденції. Так, область займає досить високі місця за ІРЛ протягом 1993-2010 рр. (4-12), однак високі рейтинги розвитку людини досягнуті за рахунок лідируючих позицій за складовими ІРЛ, які характеризують потенційні можливості зростання регіону (охорона здоров'я, освіта, екологія). У той же час за досягнутим рівнем матеріального добробуту область явно одна із аутсайдерів, що корелює із останніми позиціями регіону (24-27 місця) в національному рейтингу інноваційного розвитку. Аргументовано, що розвиток науково-технічного та інноваційного сектору області не можна визнати динамічно зростаючим, чи навіть суттєво значимим для соціально-економічного зростання регіону. Побудовані регресійно-кореляційні моделі взаємозв'язку соціальних індикаторів (регіональної ВДВ і середньої зарплати) та показників інноваційного розвитку виявили, що його окремі параметри відчутно впливають на соціальні вимірники розвитку області. Проведено аналіз стратегій (на 2006-2009 рр. та 2011-2020 рр.) та щорічних програм (2009-2011 рр.) соціально-економічного розвитку Хмельниччини і виявлено, що зростання інноваційної складової економіки як чинника соціально-економічного розвитку регіону не стало стратегічним орієнтиром документів.

14. Виявлено протиріччя соціального характеру національного інноваційного розвитку економіки: суперечність між суспільними витратами на нововведення та приватним характером привласнення його результатів, що втілюється в диспропорції щодо розподілу доходів від інноваційної діяльності; суперечність між короткостроковою економічною ефективністю і втратами довгострокових соціальних вигід, коли наявні ресурси та нововведення використовуються для отримання надприбутку сьогодні, і одночасно вилучаються із можливих соціально ефективних проектів майбутнього, тим самим зменшуючи частку вигід і доходів майбутніх поколінь; суперечливість соціального ефекту від розробки та впровадження псевдоінновацій, коли має місце отримання вигід учасниками інноваційного процесу, однак самі інновації спрямовані на підтримку суспільної неефективності; суперечність між соціальною ефективністю як іманентною характеристикою інновацій та її нереалізованістю у процесі вітчизняного інноваційного розвитку. Аргументовано, що механізм розв'язання виявлених протиріч лежить у площині державного управління інноваційним розвитком і потребує переходу від вузької (економічної) до широкої (соціально-орієнтованої) націленості науково-інноваційного розвитку. Такий перехід передбачає трансформацію методологічних підходів до формування цілей інноваційної політики і ґрунтується на: комплексності, паритетності соціальних та економічних цілей; пріоритетності критеріїв соціальної ефективності для державного фінансування науково-технічних та інноваційних програм; гнучкості соціальних цілей, їх мобільності та мінливості в залежно від змінюваних соціальних проблем суспільства.

15. Обґрунтовано та запропоновано Концептуальні засади інноваційно-соціального розвитку України, що полягають у визначенні: пріоритетності соціальних цілей інноваційного розвитку; доцільності створення умов для зростання ефективності використання внутрішніх соціальних чинників науково-інноваційної сфери; визнанні науки не тільки основною продуктивною силою суспільства, а й базовим інститутом вирішення соціальних проблем суспільного розвитку; необхідності реформування фінансування науки для уможливлення виконання нею соціальних функцій; потреби у вдосконаленні системи освіти та формування інноваційної культури суспільства.

Розроблено низку конкретних пропозицій з реформування державної політики в інноваційній сфері, конкретизованих заходами та термінами виконання, що уможливають реалізацію запропонованого.

Основний зміст дисертації викладено у таких публікаціях автора:

Монографія:

1. Ящишина І. В. Соціальне спрямування інноваційної економіки: досвід, тенденції, наслідки : монографія / Ірина Володимирівна Ящишина. – Кам'янець-Подільський : Сисин Я. І., 2012. – 368 с. – (21,4 д.а.). (Лучик С. Д. *Нове видання з питань соціально спрямованого розвитку інноваційної економіки / С. Д. Лучик // Інноваційна економіка : всеукр. наук.-вироб. журн. – № 3. – 2013. – С. 294-295. – Рец. на кн.: Ящишина І. В. Соціальне спрямування інноваційної економіки: досвід, тенденції, наслідки : монографія / Ірина Володимирівна Ящишина. – Кам'янець-Подільський : Сисин Я. І., 2012. – 368 с.)*

Розділи у колективних монографіях:

2. Ринкова трансформація економіки України: проблеми регулювання : кол. моногр. / за ред. В. Ф. Беседіна, А. Ф. Музиченка. – К. : НДЕІ, 2005. – 551 с. (*внесок дисертанта: розділ 1.19. Характеристика теоретичних уявлень щодо економічного зростання. – С. 150–155; 0,5 д.а.*).

3. Вища педагогічна освіта і наука України: історія, сьогодення та перспективи розвитку. Хмельницька область / [ред. рада вид.: В. Г. Кремень (голова) та ін.] ; редкол. тому: [О. М. Завальнюк (голова) та ін.]. – К. : Знання України, 2010. – 447 с. (*внесок дисертанта: розділ 3, підрозділ 3.2. Тенденції розвитку педагогічної освіти Хмельниччини у ХХ столітті. – С. 225–245; 1,0 д.а.*).

4. Соціально-економічний розвиток Хмельниччини в умовах трансформаційної економіки : монографія / за ред. Ю. С. Латера. – Кам'янець-Подільський : Сисин О. В., 2011. – 216 с. (*внесок дисертанта: розділ 5. Інноваційний розвиток Хмельниччини. – С.115–158; 3,0 д.а.*).

Публікації у наукових фахових виданнях:

5. Ящишина І. В. Соціалізація економічного розвитку економіки як об'єкт наукового дослідження / І. В. Ящишина // Наука та наукознавство. – № 2. – 2010. – С. 90–102.

6. Ящишина І. В. Макроекономічна значимість соціальних цілей інновацій / І. В. Ящишина // Економіка : зб. наук. пр. Харків. нац. пед. ун-ту ім.

Г. С. Сковороди / за заг. ред. акад. АПН України І. Ф. Прокопенка. – Харків : ХНПУ, 2011. – Вип. 11. – С. 128–133.

7. Яцишина І. В. Структурний взаємозв'язок динаміки соціальних та інноваційних процесів в умовах сучасної економіки / І. В. Яцишина // Економіка та держава. – 2012. – № 8. – С. 7–10.

8. Яцишина І. В. Інноваційна стратегія євроспільноти: соціальний вимір [Електронний ресурс] / І. В. Яцишина // Ефективна економіка : електронний журнал. – 2013. – № 3. – Режим доступу: <http://www.economy.nauka.com.ua/?op=1&z=1868>.

9. Яцишина І. В. Науково-технічне підприємство в аграрній сфері / І. В. Яцишина // Економіка АПК. – 1997. – № 2. – С. 48–49.

10. Яцишина І. В. Взаємозв'язок соціалізації і капіталізації в інноваційній економіці / І. В. Яцишина // Збірник наукових праць Подільського державного аграрно-технічного університету / за ред. М. І. Бахмата. – Кам'янець-Подільський, 2010. – Вип. 18. – С. 165–170.

11. Яцишина І. В. Споживач як соціальний чинник інноваційної економіки / І. В. Яцишина // Вісник Хмельницького національного університету. Економічні науки. – Хмельницький : Хмельниц. нац. ун-т, 2012. – Вип. 7. – С. 34–41.

12. Яцишина І. В. Фінансування науки як ключова проблема інноваційного розвитку країни / І. В. Яцишина // Економічний простір : зб. наук. пр. – Дніпропетровськ : ПДАБА, 2010. – № 38. – С. 82–88.

13. Яцишина І. В. Системність дослідження інноваційної економіки [Електронний ресурс] / І. В. Яцишина // Ефективна економіка : електронний журнал. – 2012. – № 12. – Режим доступу: <http://www.economy.nauka.com.ua/?op=1&z=1487>.

14. Яцишина І. В. Економетрична оцінка впливу інноваційних чинників на соціально-економічний розвиток України / І. В. Яцишина // Проблеми науки. – 2012. – № 12. – С. 34–39.

15. Яцишина І. В. Теоретичні підходи до визначення чинників соціально-економічного зростання / І. В. Яцишина // Збірник наукових праць Подільського державного аграрно-технічного університету / за ред. М. І. Бахмата. – Кам'янець-Подільський, 2005. – С. 226–229.

16. Яцишина І. В. Соціальний вектор інноваційного розвитку регіону / І. В. Яцишина // Агросвіт. – 2012. – № 12. – С. 45–51.

17. Яцишина І. В. Методичні підходи до визначення особливостей та взаємодії ринкового та неринкового секторів науки / І. В. Яцишина // Гуманітарні науки: проблеми, пошуки, перспективи : зб. наук. пр. – К., 1997. – С. 49–58.

18. Яцишина І. В. Проблема соціальної ефективності в економічній теорії / І. В. Яцишина // Інноваційна економіка : всеукр. наук.-вироб. журн. – № 5. – 2010. – С. 238–243.

19. Яцишина І. В. Соціальна складова інноваційної політики країн ЄС / І. В. Яцишина // Економіка-менеджмент-бізнес : зб. наук. пр. Державного університету інформаційно-комунікаційних технологій. – К. : ДУІКТ, 2011. – Вип. 4. – С. 36–42.

20. Яцишина І. В. Характеристика показників оцінки рівня інноваційного розвитку європейських країн / І. В. Яцишина // Інноваційна економіка : всеукр. наук.-вироб. журн. – № 6. – 2011. – С. 34–39.

21. Ящишина І. В. Взаємозв'язок соціальних і економічних ефектів впровадження інновацій. Частина I / І. В. Ящишина // Наука та наукознавство. – 2011. – № 2. – С. 84–92; Частина II // Наука та наукознавство. – 2011. – № 3. – С. 38–47; Частина III // Наука та наукознавство. – 2011. – № 4. – С. 67–75.

22. Ящишина І. В. Соціальний розвиток України в умовах становлення інноваційної економіки / І. В. Ящишина // Інноваційна економіка : всеукр. наук.-вироб. журн. – 2012. – № 5. – С. 10–15.

23. Ящишина І. В. Соціальний капітал української науки очима студентів / І. В. Ящишина, О. С. Попович // Проблеми науки. – 2012. – № 6. – С. 22–27 (*внесок дисертанта: проведення соціологічного опитування, обробка результатів за допомогою комп'ютерної програми ОСА, аналіз*).

24. Ящишина І. В. Взаємозв'язок інноваційного та соціального розвитку країни / І. В. Ящишина // Національне господарство України: теорія та практика управління : [зб. наук. пр.] / Державна установа «Інститут економіки природокористування та сталого розвитку Національної академії наук України». – К. : ДУ ІЕПСР НАН України, 2012. – С. 97–103.

25. Ящишина І. В. Україна: зв'язок інноваційного та соціального розвитку / І. В. Ящишина // Університетські наукові записки : часопис Хмельницьк. ун-ту управління і права. – 2012. – № 3 (43). – С. 432–436.

26. Ящишина І. В. Капіталізація в інноваційній економіці / І. В. Ящишина // Економіка : зб. наук. пр. Харків. нац. пед. ун-ту ім. Г. С. Сковороди / за заг. ред. акад. НАПН України І. Ф. Прокопенка. – Харків : ХНПУ, 2010. – Вип. 10. – С. 169–178.

27. Ящишина І. В. Моделювання впливу інноваційних чинників на соціальні індикатори (на прикладі європейських країн) / І. В. Ящишина // Економіка : зб. наук. пр. Харків. нац. пед. ун-ту ім. Г. С. Сковороди / за заг. ред. акад. НАПН України І. Ф. Прокопенка. – Харків : ХНПУ, 2012. – Вип. 12. – С. 188–194.

Опубліковані праці апробаційного характеру:

28. Ящишина І. В. Социальное измерение уровня инновационного развития стран ЕС / И. В. Ящишина // Современные подходы к трансформации концепций государственного регулирования и управления в социально-экономических системах : матер. 2-й Междунар. науч.-практ. конф., 19 февр. 2013 года. – Курск : Юго-Зап. гос. ун-т., 2013. – Т. 2. – С. 233–236.

29. Ящишина І. В. Проблеми формування трудових ресурсів Хмельниччини / І. В. Ящишина, П. А. Стрельбіцький // Матеріали III Міжнародної науково-практичної конференції «Управління трудовими ресурсами: проблеми теорії та практики». – К. : ІВД КНЕУ, 2007. – С. 234–237 (*внесок дисертанта: аналіз освітнього та наукового рівня кадрового потенціалу області*).

30. Ящишина І. В. Соціальна значимість інновацій на макрорівні / І. В. Ящишина // Проблеми і перспективи інноваційного розвитку економіки України : матер. міжнар. наук.-практ. конф., 2-4 черв. 2011 р., м. Дніпропетровськ / [редкол.: О. І. Амоша та ін.] : у 2 т. – Дніпропетровськ : Нац. гірничий ун-т, 2011. – Т. 1. – С. 58–60.

31. Ящишина І. В. Макроекономічний аспект індивідуального добробуту / І. В. Ящишина // Наукові праці Кам'янець-Подільського національного університету імені Івана Огієнка : зб. за підсумками звіт. наук. конф. викл., докторантів та асп., присвяч. 90-річчю Кам'янець-Поділ. нац. ун-ту : вип. 7, у 5 т. – Кам'янець-Подільський : Кам'янець-Поділ. нац. ун-т ім. Івана Огієнка, 2008. – Т. 5. – С. 62–64.

32. Ящишина І. В. Інноваційна культура в сучасній економіці / І. В. Ящишина // Розвиток інноваційної культури суспільства: проблеми та перспективи : матер. V наук.-практ. конф., 21 трав. 2010 року, м. Сімферополь. – Сімферополь : ЦРОНІ, 2010. – С. 96–100.

33. Ящишина І. В. Взаимосвязь социального и инновационного развития страны / И. В. Ящишина // Социология инноватики: социальные и культурные условия модернизации : матер. IV Междунар. конф., г. Москва, 24-25 нояб. 2011 г. – М. : Рос. гос. ин-т интелект. собственности (РГИИС), 2011. – С. 372–378.

34. Ящишина І. В. Вплив НТП на економічне зростання / І. В. Ящишина // Соціально-економічний розвиток України в ХХІ столітті: проблеми, пріоритети і перспективи : зб. наук. пр. за матер. II Міжнар. наук.-практ. конф., м. Кам'янець-Подільський, КПНУ, 23-24 квіт. 2009 р. – Кам'янець-Подільський : Вид. Зволейко Д. Г., 2009. – С. 74–79.

35. Ящишина І. В. Соціальне регулювання за допомогою податків / І. В. Ящишина // Міжнародне співробітництво України у сфері оподаткування. Реформування податкової служби України відповідно до європейських стандартів : зб. матер. наук.-практ. конференції, 23 жовт. 2009 р., м. Ірпінь. – Ірпінь : Нац. ун-т держ. подат. служби України, 2009. – С. 107–109.

36. Ящишина І. В. Соціальний вектор інноваційного розвитку / І. В. Ящишина // Вісник Кам'янець-Подільського національного університету імені Івана Огієнка. Економічні науки. – Кам'янець-Подільський : Кам'янець-Поділ. нац. ун-т ім. Івана Огієнка, РВВ, 2012. – Вип. 7. – С. 50–61.

37. Ящишина І. В. Теорія капіталу в інноваційній економіці / І. В. Ящишина // Вісник Кам'янець-Подільського національного університету імені Івана Огієнка. Економічні науки. – Кам'янець-Подільський : Кам'янець-Поділ. нац. ун-т ім. Івана Огієнка, РВВ, 2009. – Вип. 2. – С. 9–13.

38. Ящишина І. В. Инновационный труд в экономике знаний / И. В. Ящишина // Социология инноватики: человек в инновационном мире : докл. и выступ. III Междунар. конф. по социологии инноватики, 26-27 нояб. 2009 г. – М. : Гос. образовательное учред. высш. проф. образования «Рос. гос. ин-т интелект. собственности» (ГОУ ВПО РГИИС), 2010. – Том 3. – С. 111–114.

39. Ящишина І. В. Структура індивідуального добробуту / І. В. Ящишина // Україна в ХХІ столітті: проблеми та перспективи соціально-економічного розвитку : зб. наук. пр. за матер. I Міжнар. наук.-практ. конф., 17-18 квіт. 2008 р. – Кам'янець-Подільський : ПП Мошак М. І., 2008. – С. 21–25.

40. Ящишина І. В. Вплив науково-технічного фактору на економічне зростання країни / І. В. Ящишина // Економіка : зб. наук. пр. Харків. нац. пед. ун-ту ім. Г. С. Сковороди / за заг. ред. акад. АПН України І. Ф. Прокопенка. – Харків : ХНПУ, 2009. – Вип. 9. – С. 24–32.

41. Ящишина І. В. Взаємозв'язок інноваційного та соціального розвитку країн ЄС // Сучасна економічна динаміка в контексті парадигми економічного розвитку Й. А. Шумпетера : матер. XX Міжнар. наук.-практ. конф., 14-15 жовт. 2011 р. – Чернівці : Чернів. нац. ун-т, 2011. – С. 59–61.

42. Ящишина І. В. Фундаментальна наука як суспільне благо / І. В. Ящишина // Наукові праці Кам'янець-Подільського національного університету імені Івана Огієнка : зб. за підсумками звіт. наук. конф. викл., докторантів і асп. : вип. 8, у 5 т. – Кам'янець-Подільський : Кам'янець-Поділ. нац. ун-т ім. Івана Огієнка, 2009. – Т. 4. – С. 35–37.

43. Ящишина І. В. Соціальна ефективність впровадження інновацій / І. В. Ящишина // Інноваційна політика та законодавство в Європейському Союзі та Україні: формування, досвід, напрямки наближення : матер. міжнар. симп. з наукознавства та наук.-технолог. прогнозування, м. Київ, 2-3 черв. 2011 р. – К. : Фенікс, 2011. – С. 271–273.

44. Ящишина І. В. Інтелектуальний капітал в умовах інноваційного розвитку економіки / І. В. Ящишина, Г. Г. Зелик // Наукові праці Кам'янець-Подільського національного університету імені Івана Огієнка : зб. за підсумками звіт. наук. конф. викл., докторантів та асп. : вип. 9, у 5 т. – Кам'янець-Подільський : Кам'янець-Поділ. нац. ун-т ім. Івана Огієнка, 2010. – Т. 2. – С. 168–170 (*внесок дисертанта: визначено теоретичні аспекти впливу інтелектуального капіталу на інноваційний розвиток економіки*).

45. Ящишина І. В. Трансформація капіталу в інноваційній економіці / І. В. Ящишина // Актуальні проблеми науково-технологічної та інноваційної політики в контексті формування загальноєвропейського наукового простору: досвід та перспективи : міжнар. симп., м. Київ, 16-17 черв. 2010 р. – К., 2010. – С. 325–328.

46. Ящишина І. В. Взаємозв'язок інноваційного та соціального розвитку Хмельницької області / І. В. Ящишина // Проблемы и перспективы инновационного развития экономики : матер. XVI междунар. науч.-практ. конф., г. Алушта, 12-16 сент. 2011 г. / Нац. акад. наук України, Центр исследований научно-технического потенциала и истории науки им. Г. М. Доброва НАН Украины, Творческий союз НИО Крыма. – Симферополь : ИТ АРИАЛ, 2011. – С. 372–378.

47. Ящишина І. В. Науково-технічна діяльність в соціалізації / І. В. Ящишина // Сучасна наука в мережі Інтернет : матер. VI Всеукр. наук.-практ. Інтернет-конф., 25-27 лют. 2010 р. – К. : ТК Меганом, 2010. – С. 105–107.

48. Ящишина І. В. Дієвість кривої Лаффера в умовах інноваційної економіки / І. В. Ящишина // Реформування податкової служби України відповідно до європейських стандартів : зб. матер. наук.-практ. конф., 22 жовт. 2010 р. : в 2 ч. / Держ. подат. адмін. України, Нац. ун-т ДПС України, Наук.-дослід. центр проблем оподаткування. – Ірпінь, 2010. – Ч. 1. – С. 445–447.

49. Ящишина І. В. Соціальна значимість інновацій для макроекономічного розвитку / І. В. Ящишина // Соціально-економічні трансформації в епоху глобалізації : зб. наук. ст. учасн. Четвертої всеукр. наук.-практ. конф. – Полтава : Скайтек, 2011. – С. 61–65.

50. Ящишина І. В. Вплив людського капіталу на інноваційний розвиток економіки / І. В. Ящишина // Наукові праці Кам'янець-Подільського національного

університету імені Івана Огієнка : зб. за підсумками звіт. наук. конф. викл., докторантів і асп. : вип. 10, у 5 т. – Кам'янець-Подільський : Кам'янець-Поділ. нац. ун-т ім. Івана Огієнка, 2011. – Т. 1. – С. 170–173.

51. Ящишина І. В. Науковий потенціал Хмельниччини в умовах формування інноваційної економіки / І. В. Ящишина, О. В. Кеба // Трансфер технологій та інновацій: бізнес, влада, регіони : матер. V Міжнар. форуму, 15-16 груд. 2011 р. – К., 2011. – С. 97–101 (*внесок дисертанта: проаналізовано динаміку кадрової складової наукового потенціалу Хмельницької області*).

52. Ящишина І. В. Формування соціального капіталу науки сьогодення / І. В. Ящишина, М. О. Городецька // Вісник Кам'янець-Подільського національного університету імені Івана Огієнка. Економічні науки. – Кам'янець-Подільський : Абетка, 2012. – Вип. 6. – С. 24–30 (*внесок дисертанта: проведена кількісна оцінка соціального капіталу науки за результатами соціологічного опитування*).

53. Ящишина І. В. Теорія і практика переходу до ринку в науково-технічній галузі / І. В. Ящишина // Збірник праць вчених. – К. : Ін-т світ. екон. і міжнар. відн. НАН України, 1997. – Вип. 7. – С. 41–44.

54. Ящишина І. В. Основні положення інноваційно-інвестиційної політики регіонального розвитку / І. В. Ящишина // Регіони України: їх можливості та перспективи розвитку : матер. 3-го Пленуму спілки економістів України та екон. форуму / під заг. ред. В. В. Оскольського. – К., 2004. – С. 71–75.

Публікації в зарубіжних наукових виданнях:

55. Yashchyshyna I. Economic consequences of privatization of enterprises through bankruptcy / Iryna Yashchyshyna // The chosen problems of effectiveness of restructuring, Szczecin – Poznań, Publisher : Kreos, 2006. – P. 77–81.

56. Ящишина І. В. Современный финансово-экономический кризис как катализатор украинских экономических проблем и стимулятор формирования инновационной экономики / И. В. Ящишина, М. А. Городецкая // Сборник научных трудов. – Телави : Телавский гос. ун-т. – № 1. – 2010. – С. 17–23 (*внесок дисертанта: досліджено зв'язок циклічного та науково-технологічного розвитку економіки України*).

АННОТАЦІЯ

Ящишина І. В. Соціалізація інноваційної економіки. – Рукопис.

Дисертація на здобуття наукового ступеня доктора економічних наук за спеціальністю 08.00.03 – економіка та управління національним господарством. – Центр досліджень науково-технічного потенціалу та історії науки ім. Г. М. Доброва НАН України. – Київ, 2013.

Обґрунтовано теоретико-методологічні засади соціального спрямування інноваційної економіки. Сформовано комплексний методичний підхід до оцінювання соціалізації інноваційної економіки, який включає поєднання: аналізу соціального спрямування інноваційної політики та практики її реалізації в Україні та країнах Європи; кількісного аналізу за допомогою економетричних методів із соціологічним опитуванням; дослідження соціальних наслідків інноваційного

розвитку економіки різних рівнів: міжнародного, макро-, мезо-, та моно- (окремої людини).

На основі розробленої методики проаналізовано європейський досвід інноваційно-соціального розвитку інтегрованої та національних економік; визначено основні тенденції впливу інноваційних параметрів розвитку України на соціалізацію її економіки; виявлено взаємозв'язки інноваційного та соціального розвитку вітчизняної економіки регіонального рівня.

Обґрунтовано концептуальні положення інноваційно-соціального розвитку економіки України та сформовано пропозиції щодо заходів для їх реалізації.

Ключові слова: інноваційна економіка, соціалізація економіки, інноваційна політика, соціальна ефективність інновацій.

АННОТАЦІЯ

Ящишина І. В. Соціалізація інноваційної економіки. – Рукопись.

Дисертація на соискание ученої ступені доктора економічних наук по спеціальності 08.00.03 – економіка і управління національним господарством. – Центр досліджень науково-технічного потенціалу і історії науки ім. Г. М. Доброва НАН України. – Київ, 2013.

Сформована теоретико-методологічна база соціальної направленості інноваційної економіки. На основі використання методології системного підходу визначені основні властивості та характеристики системи «інноваційна економіка» і виявлені її взаємозв'язки з системою «общество» для теоретико-методологічного обґрунтування оцінки соціальних ефектів інноваційної діяльності. Проведено аналіз теоретичних концепцій соціалізації економіки в умовах її інноваційного розвитку, узагальнено методологічні підходи до взаємозв'язку інноваційної та соціальної динаміки. Виділено критеріальні ознаки і на їх основі сформовано класифікацію соціальних ефектів інновацій.

Розроблено методичне забезпечення (комплексний методичний підхід і відповідний інструментарій) оцінки соціалізації інноваційної економіки, що включає: дослідження соціальної направленості інноваційної політики і практики її реалізації в Україні і країнах Європи; кількісний аналіз з використанням економіетричних методів обробки статистичних даних для визначення взаємозв'язку інноваційного і соціального розвитку економіки з соціологічним опитом для виявлення кількісно невимірних соціальних ефектів інноваційної діяльності; вивчення соціальних ефектів інноваційного розвитку економіки на різних рівнях (міжнародному, макро-, мезо-, моно- (окремого людини)). Використання запропонованого методичного підходу дозволило, на відміну від попередніх емпіричних досліджень, кількісно аргументувати взаємозв'язок інноваційного і соціального розвитку економіки.

На основі розробленої методики проаналізовані соціальні аспекти інноваційного розвитку економіки. Досліджено європейський досвід соціальної направленості інноваційної політики ЄС, а також інноваційно-

экономического развития интегрированной и национальных экономик. Рассчитаны регрессионно-корреляционные модели влияния инновационных факторов по группам стран ЕС на ВВП (ППС) на душу населения и осуществлена их ранговая оценка.

Определены основные тенденции влияния инновационных параметров развития Украины на социализацию ее экономики, в частности рассчитан интегральный показатель инновационного развития отечественной экономики, показывающий уровень, а темпы его роста – степень инновационности экономики по внешним признакам. Этот показатель позволяет осуществить сравнение с интегральным индексом социального развития национальной экономики для выявления их взаимосвязей в динамике. Проанализировано влияние инновационных факторов на ВВП (ППС) в расчете на душу населения на основе эконометрических методов (регрессионно-корреляционного анализа и статистических уравнений зависимостей), проведены социологические исследования для оценки социального капитала науки и социальных последствий инновационной деятельности на разных уровнях экономики. Выявлены взаимосвязи инновационного и социального развития экономики регионального уровня.

На основе теоретико-методологических обобщений результатов исследования, исходя из экспертных оценок обоснована необходимость повышения релевантности целей и приоритетов инновационной политики социализированному развитию экономики. Сформированы концептуальные положения социально-инновационного развития экономики Украины и предложения относительно мер по их реализации.

Ключевые слова: инновационная экономика, социализация экономики, инновационная политика, социальная эффективность инноваций.

ABSTRACT

Yaschyshyna I. V. Socialization of the innovation economy. – Manuscript.

Dissertation for the degree of doctor of sciences (economics), specialty 08.00.03 – economics and management of the national economy. – G. M. Dobrov Center of Science & Technology Potential and Science History Studies of the National Academy of Sciences of Ukraine. – Kiev, 2013.

The theoretical and methodological foundations of the social orientation of the innovative economy have been grounded. Comprehensive methodological approach to assessing the socialization of the innovative economy, which includes a combination of: the analysis of the social orientation of innovation policy and practices of its implementation in Ukraine and Europe; quantitative analysis using econometric methods for social survey; investigation of social impact of innovative economic development of different levels: international, macro -, regional-, and mono-(individual) has been formed.

On the basis of suggested methods the European experience of innovative and economic development of integrated and national economies has been analyzed; the basic trends of the influence of Ukrainian innovation development indices on the socialization of the economy have been determined; the relations of innovative and social development of the national economy at the regional level have been revealed.

The conceptual regulations of Ukrainian innovative and economic development and the proposals for measures of their implementation generated have been formed.

Key words: innovative economy, the socialization of the economy, innovation policy, social effectiveness of innovation.