

КАМ'ЯНЕЦЬ-ПОДІЛЬСЬКИЙ НАЦІОНАЛЬНИЙ УНІВЕРСИТЕТ ІМЕНІ  
ІВАНА ОГІЄНКА

Педагогічний факультет  
Кафедра образотворчого і декоративно-прикладного мистецтва та  
реставрації творів мистецтва

До захисту допущено  
Завідувач кафедри  
\_\_\_\_\_ Урсу Н.О.  
«\_\_\_» \_\_\_\_\_ 2019 р.

Дипломна робота бакалавра  
з теми  
**ТЕХНІКА POWERTEX У ДЕКОРАТИВНІЙ КОМПОЗИЦІЇ**

Виконала: студентка 4 курсу галузі знань 0202  
Мистецтво напряму підготовки 6.020208  
Декоративно-прикладне мистецтво  
денної форми навчання  
**Войціховська Яна Едуардівна**

Керівник:  
**Луць С.В.**, кандидат мистецтвознавства,  
старший викладач

Рецензент:  
**Паур І. В.**, кандидат історичних наук,  
старший викладач

Кам'янець-Подільський

2019

## ЗМІСТ

ВСТУП.....	3
РОЗДІЛ 1. ХУДОЖНЬО-ІСТОРИЧНЕ ЗНАЧЕННЯ СКУЛЬПТУРИ ТА ЇЇ РОЗВИТОК У СВІТОВІЙ ІСТОРІЇ	
1.1. Історичний розвиток мистецтва скульптури.....	6
1.2. Розвиток скульптури на теренах України.....	11
Висновки да розділу 1.....	15
РОЗДІЛ 2. ЖАНРИ ТА ВИДИ СКУЛЬПТУРИ	
2.1. Класифікація та техніки скульптури.....	16
2.2. Матеріали для скульптури.....	35
2.3. Сучасна пластика.....	40
2.4. Розвиток нових течій та технологій у скульптурі .....	43
Висновки да розділу 2.....	45
РОЗДІЛ 3. ПОНЯТТЯ ТА ВИДИ ДЕКОРАТИВНОЇ КОМПОЗИЦІЇ	
3.1. Об'ємно-пластична декоративна композиція.....	46
3.2. Powertex – як один із нових напрямків у створенні об'ємно-пластичної композиції.....	52
Висновки да розділу 3.....	57
ВИСНОВКИ.....	58
СПИСОК ВИКОРИСТАНИХ ДЖЕРЕЛ.....	60
ДОДАТКИ	

## ВСТУП

**Актуальність обраної теми.** Мистецтво скульптури пройшло з людством довгу історію його розвитку від первісних людей, від єгипетських гробниць з їх фресками, скульптурами і сфінксом, від скульптурних бронзових робіт етруських майстрів, від римського Пантеону зі статуями богів, від тріумфальних арок Європи, від геніальних будівель Гауді і скульптур Родена і до абстрактних, вражаючих своїм творчим рішенням, інколи з порушенням законів фізики і пропорцій скульптур та об'ємно-пластичних композицій ХХІ ст. Останнім часом в мистецтві скульптури спостерігаються досягнення, які пов'язані з виникненням та використанням сучасних видів матеріалів та з новим баченням світу, а також місця людини у цьому світі. Нині все частіше стають актуальними експерименти із формотворенням у об'ємній пластиці, використовуючи при цьому різноманітні альтернативні матеріали та технологічні прийоми.

Тема декоративної об'ємно-пластичної композиції, а особливо з використанням нових сучасних технологій, зокрема техніки «Powertex», що використовується щораз ширше в сучасному мистецтві скульптури є дедалі актуальнішою на сьогодні. Багато сучасних скульпторів з різних мистецьких європейських шкіл звертається до цієї цікавої новітньої техніки, що відкриває широкі можливості перед автором. Такий унікальний художній продукт, як Powertex, дозволяє надавати довільну форму і цікаву структуру тканині, бетону, дереву, металу, пластику, паперу та багатьом іншим матеріалам. А це дає можливість створювати дивовижно цікаві скульптурні композиції, використовуючи лише арматуру з дроту (каркасу композиції), драперію, а також інші доступні альтернативні засоби. Таким чином, означена сучасна техніка «Powertex» є актуальною для дослідження та цікавою для творчого процесу загалом.

**Мета дослідження:** розглянути основні положення розвитку скульптури як виду мистецтва, дослідити техніку «Powertex» в декоративній

об'ємно-пластичній композиції, зробити аналіз основних тенденцій та проблем розвитку іноваційних засобів і прийомів формотворення в сучасній об'ємній пластиці.

**Завдання роботи:**

1. Дослідити художньо-історичний розвиток мистецтва скульптури.
2. Визначити розвиток скульптури на території України.
3. Розглянути класифікацію скульптури як виду мистецтва.
4. Визначити художньо-стильові особливості декоративної композиції в об'ємній пластиці.
5. Дослідити технологічні особливості формотворення техніки «Powertex» в декоративній об'ємно-пластичній композиції.

**Об'єкт дослідження** – скульптура як вид образотворчого мистецтва.

**Предмет дослідження** – художньо-стильові особливості та технологічні прийоми формотворення техніки «Powertex» в декоративній об'ємно-пластичній композиції.

**Основа для написання дослідження** – використовувались дослідження сучасних фахівців у сфері декоративно-прикладного мистецтва та історії розвитку скульптури як виду мистецтва. Також використовувались дослідження на предмет практичного втілювання технологічно-технічних прийомів «Powertex» в декоративній об'ємно-пластичній композиції.

**Територіальні межі дослідження** – ознайомлення і вивчення даної техніки, що використовується майстрами на теренах сучасної Європи та України.

**Методологічна основа дослідження** – для виконання завдань роботи використані загальнонаукові та спеціальні методи наукових досліджень. До загальнонаукових методів належать: теоретичний представлений виявленням і вивченням навчального матеріалу; аналітичний, представлений аналізом

літературних джерел; метод порівняльного аналізу, представлений порівняльним минулого та сучасного в мистецтві. Методологічною основою являються методи спрямовані на створення теоретичних узагальнень та формувань нових практичних навиків.

**Наукова новизна результатів дослідження** – полягає у вивченні основних засад та розвитку сучасної декоративної об'ємно-пластичної композиції, використовуючи інноваційні технології, зокрема техніку «Powertex».

**Особистий внесок автора** – створення авторської декоративної об'ємно-пластичної композиції з елементами сучасного дизайнерського вирішення в техніці «Powertex».

**Наукове значення дослідження** – полягає в дослідженні теоретичних та практичних матеріалів.

**Практичне значення дослідження** – дана робота може використовуватись для поглиблення знань із декоративно-прикладного мистецтва та вивчення сучасних технік в декоративній об'ємно-пластичної композиції. Творча робота може слугувати як декоративна композиція в громадських приміщеннях.

**Структура дипломної роботи складається із:** вступу, трьох розділів, висновків, списку використаних джерел із 54 позиції та додатків.

## РОЗДІЛ I. ХУДОЖНЬО-ІСТОРИЧНЕ ЗНАЧЕННЯ СКУЛЬПТУРИ ТА ЇЇ РОЗВИТОК У СВІТОВІЙ ІСТОРІЇ

### 1.1. Історичний розвиток мистецтва скульптури

Історія виникнення скульптури, починається з первісної епохи, вона безпосередньо пов'язана з трудовою діяльністю людини і її магічними віруваннями. У палеолітичних стоянках, відкритих в багатьох країнах (Монтеспан у Франції, Вілендорф в Австрії), архіологами виявлені різноманітні скульптурні зображення тварин і жінок - попередниць роду, до яких належать і т. н. палеолітичні Венери. Ще ширше коло неолітичних скульптурних пам'яток. Круглу скульптуру, зазвичай невеликих розмірів, різали з м'яких порід каменю, з кістки і дерева, рельєфи виконувалися на кам'яних пластинах і стінах печер. Скульптурні вироби часто служили засобами прикраси начиння, знарядь праці і полювання, використовувалася в якості амулетів. Прикладом пізньої неолітичної і енеолітичної скульптури на території України є трипільська керамічна пластика, великі кам'яні зображення людей («кам'яні баби»), скульптурні прикраси з бронзи, золота, срібла та ін. Для первісної скульптури характерна спрощеність форм, проте вона нерідко відрізняється гостротою життєвих спостережень і влучною пластичною виразністю [4, С. 36].

Подальший розвиток скульптура отримала в період розкладання первіснообщинного ладу, у зв'язку із зростанням розподілу праці і технологічним прогресом. Характерні і найяскравіші пам'ятники цього етапу – скіфські золоті рельєфи, теракотові голови культури Нок, типологічно-різноманітна дерев'яна різьблена скульптура океанійців.

У мистецтві рабовласницького суспільства скульптура виділилася як особливий рід діяльності, який має специфічні завдання і своїх майстрів.

Скульптура давньосхідних держав, служила для висловлення всеосяжної ідеї деспотизму, увічнення суворої суспільної ієрархії,

прославляння влади богів і царів. Проте вона містила в собі об'єктивну загальнолюдську цінність і потяг до значного і здійсненого. Така скульптура Стародавнього Єгипту: величезні нерухомі сфінкси, сповні величі, статуї фараонів і їхніх дружин, портрети вельмож, з канонічними позами і фронтальною побудовою за принципом симетрії і рівноваги, колосальні рельєфи на стінах гробниць і храмів і дрібна пластика, пов'язані з заупокійним культом. Подібними шляхами розвивалася скульптура інших давньосхідних деспотій – Шумеру, Аккада, Вавілонії, Ассирії.

Зовсім інший, гуманістичний характер носить скульптура Стародавньої Греції і частково Стародавнього Риму. Вона звернена до маси вільних громадян і дуже тісно зберігає зв'язок з античною міфологією. Саме в образах богів та героїв, атлетів і воїнів скульптори Стародавньої Греції увінчували ідеал гармонійно розвиненої особистості, стверджували свої етичні і естетичні уявлення та вподобання [6, С. 54].

На зміну наївно-цілісної, пластично-узагальненої, але дещо скутої скульптури періоду архаїки приходить гнучка, розчленована, заснована на точному знанні анатомії скульптурної класики, що висунула таких великих майстрів, як Мирон, Фідій, Поліклет, Скопас, Прякситель, Лисипп. Реалістичний характер давньогрецьких статуй і рельєфів, надгробних стел, бронзових і теракотових статуєток наочно проявляється у високій майстерності зображення оголеного або задрапіровані людського тіла. Поліклет у своїй теоретичній праці «Канон» спробував сформулювати закони його пропорційності на основі математичних розрахунків. У давньогрецькій скульптурі поєднуються вірність дійсності, життєва виразність форм і ідеальна узагальненість образу. У період еллінізму громадянський пафос і архітектонічна ясність класичної скульптури змінюються драматичною патетикою, бурхливими контрастами світла і тіні. Образ набуває помітно більшої ступені індивідуалізації. Реалізм давньоримської скульптури особливо повно розкрився в мистецтві портрета, який вражає гостротою

індивідуальності змалювання характерів. Розвинувся рельєф з історико-розповідним сюжетом, що прикрашав тріумфальні колони і арки. Утворився тип кінного пам'ятника (статуя Марка Аврелія, згодом встановлена Мікеланджело на площу Капітолія у Римі) [1, С. 104].

Розвиток християнства багато в чому визначив характер європейської скульптури середніх століть. Як необхідна складова скульптура входить в архітектуру романських соборів, підкоряючись суворій урочистості їх тектонічного ладу. В мистецтві готики, рельєфи і статуї апостолів, пророків, святих, фантастичних істот, а інколи реальних осіб буквально заповнюють портали соборів, галереї верхніх ярусів, ніші башточок і виступи карнизів, ця скульптура відіграє дуже помітну роль. Вона оживляє архітектуру, посилює її духовну насиченість.

У Древній Русі високого рівня досягло мистецтво рельєфу (київські шиферні рельєфи, оздоблення володимиро-суздальських храмів). У середні століття скульптура отримала широкий розвиток в країнах Середнього і Далекého Сходу; особливо велике світове художнє значення мають скульптури Індії, Індонезії, Індокитаю, монументальні за характером, що поєднують потужність побудови обсягів з чуттєвою вишуканістю моделювання та оздоблення [3, С. 67].

У XIII-XVI ст. західно-європейська скульптура, починає поступово позбуватися релігійно-містичного змісту і переходити до більш реалістичного зображення життя. Раніше, ніж в скульптурах інших країн, у 2-ій половині XIII - початку XIV ст. нові, реалістичні тенденції виявилися в скульптурах Італії (Нікколо Пізано і інші скульптори). У XV-XVI ст. італійська скульптура, спираючись на античну традицію, все більше тяжіє до вираження ідеалів ренесансного гуманізму. Головним завданням для них є втілення яскравих людських характерів, пройнятих духом життєствердження (творчість Донагелло, Л. Гіберті, Верроккьо, Луки делла Роббіа, Якопо делла



Кверча та ін.). Важливий крок вперед був зроблений у створенні вільностоячих (тобто відносно незалежних від архітектури) статуй, у розміщенні пам'ятника в міському ансамблі. Удосконалюється техніка лиття з бронзи, карбування, використовується в скульптурі техніка майоліки. Однією з вершин мистецтва Відродження з'явилися скульптурні твори Мікеланджело, що сповнені титанічної потужності і напруженого драматизму.

У скульптурі бароко ренесансна гармонія і ясність віддають своє місце мінливості форм, підкресленій динамічності. Починає переважати декоративність. Скульптура починає сплітатися з архітектурою церков, палаців, фонтанів, парків. В епоху бароко створюються також багато парадних портретів та пам'ятників. Найвідоміші представники скульптури бароко - Л. Берніні в Італії, А.Шлютер в Німеччині, П.Пюже у Франції, де в тісному зв'язку з бароко розвивається класицизм. Принципи класицизму, наново осмислені в епоху Просвітництва, зіграли велику роль у розвитку західноєвропейської скульптури 2-ї половини XVIII - 1-ї третини XIX ст. В якій разом з історичною, міфологічною і алегоричною тематикою велике значення набули портретні задачі (Ж. Б. Пігаль, Е. М. Фальконе, Ж. А. Гудон у Франції, А. Канова в Італії, Б. Торвальдсен у Данії) [20, С. 10].

Якщо розглядати культуру, мистецтво XX ст. то можна побачити, що цей період історії в цілому, та історії мистецтва зокрема сповнений суперечностей, новаторства і нових ідей та ідеалів. Відбувається своєрідна деформація культури, щось первинне втрачається, а з'являється нове з не притаманними раніше рисами. Тогочасний стан культури можна було назвати кризовим. Саме так його оцінював німецький філософ Фрідріх Ніцше (1844-1900) яким першим помітив кризові явища в західноєвропейській культурі XX століття. Про кризу культури також писав співвітчизник Ф.Ніцше О.Шпенглер (1880-1936). Він негативно ставився до феномена масової культури, який складався тоді масовим духовним виробництвом цивілізації, на його думку,

протилежного культурі. Більшість видатних мислителів ХХ ст. також не сумнівалися в глибокій кризі сучасної їм європейської культури [10, С. 92].

Тогочасні митці намагалися своїми творами показати хаотичну реальність, віднаходячи нові форми у своїй творчості, вдаючись до сміливих експериментів і новаторства. Мистецтво, якому властива різноманітність жанрів, видів і форм, намагалось підтвердити, що в реальному світі крім краси існує ще й потворність, може бути не лише гармонія і високе мистецтво з його духовністю і піднесеністю, але й огидне, потворне, хаотичне. Втілення в художньому житті нових цінностей, ідеалів спрямувань, поглядів нового бачення в мистецтві інших, нових орієнтирів породжували такі явища, як модернізм з його проявами і різновидами: футуризмом, символізмом, додаїзмом, експресіонізмом.

Культура ХХ століття, окрім модерністського світогляду, ґрунтується також на позиціях постмодернізму. У постмодерністському мистецтві відбувається процес стирання меж між мистецтвом і кітчем. Митці, що працювали у жанрі постмодернізму використовують надсучасні виражальні засоби та водночас користувалися засобами, які запозичували з минулого. Так, наприклад, у варіаціях пластичного простору французького живописця, графіка й скульптора В.Вазареллі, наприклад, присутня спорідненість з прадавніми часами, коли люди прагнули за допомогою орнаменту зберегти коротку миттєвість свого існування в світі [11, С. 40].

Таким чином, ХХ століття було століттям яке утверджувало нетрадиційність людині, а також і нетрадиційність плодів її діяльності, і звичайно ж, одним із його цінних плодів є таке явище, як мистецтво. Проте процес розвитку мистецтва, еволюції епохи неможливий без наявності в ньому орієнтирів минулого реалістичного спрямування, до якого щоразу звертається справжній митець, як до витоків всього суцього.

## 1.2. Розвиток скульптури на теренах України

У скарбницю історії світового мистецтва чималий внесок зроблено українською культурою і її митцями.

Українське мистецтво, так само як і мистецтво інших народів і культур, було і є невід'ємною частиною світового художнього розвитку, становлення процесу творення і прогресу. Мистецтво нашого краю згідно з історичною закономірністю пройшло загальні стильові етапи, набуваючи на цьому шляху нового досвіду, вигляду та світогляду [5, С. 137].

Цими етапам проходила і українська скульптура. Початки української скульптури губляться в глибині віків разом із початками історії українського народу. З певністю можна стверджувати, що скульптура в Україні процвітала як у формах монументальних, так і в формах дрібних пластичних виробів ще задовго до розповсюдження християнства. Прикладом таких стародавніх скульптур є кам'яні баби, які були розповсюджені майже по всій території України, жіночі статуетки, віднайдені археологами при дослідженні трипільської культури та ін.

В часи запровадження християнства у Київській Русі також активно відбувається розвиток скульптури. Він нерозривно пов'язаний з будівництвом релігійних споруд та княжих палат, при будівництві яких що раз більше використовували різьблені оздоблення, переважно орнаментального характеру.

У XIV – XVIII ст. слід відмітити розвиток скульптури, що відбувався під Західноєвропейським впливом на Західній Україні. В цей період скульптура переважно розвивається як елемент архітектурного оздоблення культових споруд як ззовні так із зсередини. А також скульптурні фігури оздоблюють надгробки заможних шляхтичів, не тільки католиків, а й православних.

Йоганн-Георг Пінзель – один з найвідоміших скульпторів, що працювали в Україні у XVIII ст. Біографічних відомостей про Пінзеля збереглося, однак, небагато. Судячи з усього, він походив з Південної Німеччини або Чехії. Точно відомо, що в 1750 р. майстер оселився в м. Бучач (Тернопільської обл.). Помер він у 1761 або 1762 р. Але збереглися численні роботи Пінзеля, кожна з яких свідчить про його величезний талант. Майстер брав участь в оформленні собору Св. Юра у Львові, ратуші в Бучачі, виконував статуї для церков невеликих міст. Свої скульптури Пінзель виконував з дерева, потім розфарбовував і вкривав позолотою. Створені майстром образи: Авраам, Самсон, Свята Ганна та інші не залишали байдужим нікого, оскільки вони сповнені сильних і яскравих почуттів, безмежної напруги і справжнього трагізму [40].

У XIX ст. зазнає свого значного розвитку українська монументальна скульптура. Так в цей час з'являються пам'ятники Володимирі Святому (Клодт і Демут-Малиновський), Б. Хмельницькому (Михайло Микешин), І. Котляревському і М. Гоголю в Полтаві (Леонід Позен). Для пам'ятника І. Котляревському Леонід Позен виконав горельєфи на теми «Енеїд», «Наталки Полтавки». Цей скульптор також створив низку реалістичних композицій станкового характеру на теми з життя українського села та історії («Кобзар», «Скіф» та ін.)

Значне місце у розвитку української скульптури в XX ст. займає доробок О. Архипенка. Унікальність цього митця за традицією пов'язують з розвитком українського авангарду 20-х років. У творчій спадщині О. Архипенка можна побачити зокрема певну тематичну спрямованість, що зумовило виникнення циклу робіт, який можна назвати «архипівськими мадоннами» – «Мадонна», «Океанська мадонна» тощо.

Хоча потрібно пам'ятати, що творчість О. Архипенка («Мати й дитина», «Карусель П'єро», «Статуєткам тощо») вийшла за межі суто національного

характеру. Вона набуває рис загальнолюдського значення, що дає підстави стверджувати, що художня спадщина українського творця – це явище не лише національної культури, а й світової культури взагалі.

У повоєнні роки в Україні відбувається новий злет розвитку монументальної скульптури. У зв'язку з чим слід згадати пам'ятники О. Пушкіну та М. Лисенку (скульптор О. Ковальов), Лесі Українці (скульптор Г. Кальченко), Ярославу Мудрому (скульптор І. Кавалерідзе) та Михайлу Грушевському (скульптор В. Чепелик) у Києві, а також монумент Слави у Львові, пам'ятники І. Франку у Львові, С. Корольову в Житомирі, С. А. Ковпаку на Сумщині, пам'ятники на честь підкорювачів космосу в Рівному, першим корабелам у Херсоні та багато інших [42].

Визначною подією у житті Києва та її жителів було спорудження багатофігурної скульптурної композиції з бронзи – «Радянським громадянам і військовополоненим солдатам та офіцерам, розстріляним німецькими фашистами у Бабиному Яру» (скульптори М. Лисенко, О. Вітрик, В. Сухенко).

У ХХ ст. провідні скульптори світу, а в тому числі й українські скульптори (Е. Бурдель, А. Майоль, Ш. Деспь, Г. Голубкіна, С. Коненков, Е. Неівестний та ін.) дають узагальнене, символічне трактування скульптурних образів. Нова епоха диктує нові закони пластики, розширює можливості митця, поглиблює духовність у самовираженні.

Сучасне українське мистецтво нерозривно зв'язане з західноєвропейським мистецтвом шляхами свого розвитку і цілями, які ставить перед собою мистецтво загалом, а саме нести прекрасне, спонукати людину мислити і розвиватися [43].

Як вид мистецтва, українська скульптура також пройшла довгий історичний, творчий шлях розвитку. Від найдавніших часів і до сьогодення українські митці плідно працюють у цій галузі образотворчого мистецтва. Українська скульптура містить багатовікову українську традицію і є

самобутнім культурним явищем. Роботи вітчизняних скульпторів відомі за межами нашої країни та здобули міжнародне визнання.

## ВИСНОВКИ ДО РОЗДІЛУ I

Світ мистецтва безмежний і його історія сягає у далекі глибини де залишився його слід у творах древніх письменників, руїнах міст, обломках скульптур, надписах і малюнках на глині, камені, папірусі, предметах праці та інших речових і писемних історичних джерелах. Саме по цих матеріалах вчені і відтворюють характер і образ життя людей в ті віддалені древні часи, а ми звичайні люди можемо скласти для себе певне уявлення про те життя і ті цінності, які були у наших предків. І саме через мистецтво, зокрема, мистецтво скульптури чи не найбільше ми можемо зрозуміти дух цих епох. Адже в мистецтві назавжди втілена і закарбована душа митця, а через нього і його народу, бо він завжди є найяскравішим і найчуттєвішим виразником свого покоління, свого народу.

Вивчаючи історію свого народу і його мистецтва як геніального прояву духовності нації, ми вчимося любити і цінувати своє минуле, гордитися ним і брати приклад як потрібно оспівувати і возвеличувати свій край, народ, своїх національних героїв і пердавати це наступним поколінням, бо без історії власного народу немає і народу.

## РОЗДІЛ II. ЖАНРИ ТА ВИДИ СКУЛЬПТУРИ

### 2.1. Класифікація та техніки скульптури

Скульптуру класифікують в залежності від: призначення; характеру постановки фігури; характеру передачі об'єму; характеру моделювання поверхні; матеріалу, який використовує скульптор та особливостей технології виготовлення.

Скульптура може бути станковою (статуї, портрети, жанрові сцени), тобто маючи самостійне художнє значення, монументальною (пам'ятники, декоративна скульптура в садах і парках, рельєфи на будинках, меморіальні ансамблі) та фізичною, що просторово пов'язана з архітектурою чи з певним природним оточенням, статично закріпленою (на п'єдесталі чи якимось іншим чином).

За жанрами скульптуру можна розділити на портретну, жанрову (побутову, де зображуються різні побутові сцени), анімалістичну (зображення тварин), історичну (відтворення портретів історичних облич та історичних сцен). За формою зображення розрізняють скульптуру круглу, тобто тривимірну, що допускає обхід і сприйняття з усіх боків (вимір по висоті, ширині і товщині), і рельєф-скульптуру на площині, виконану із застосуванням перспективних скорочень, що розглядається лише попереду. На протязі багатьох століть в Західній Європі над могилами відомих людей ставили скульптури чи рельєфні плити. Рельєф може бути виступаючим (тоді він розрізняється на низький (барельєф), що застосовувався найчастіше на медалях, монетах і т.д., і високий (горельєф), що використовувався, в основному, в станковій і монументальній скульптурі. У горельєфі деякі частини бувають зовсім відділені від площини та являють собою тривимірні обсяги. Врізаний чи втиснений рельєф, який застосовувався здебільшого на печатках, різних формах (матрицях) називається контррельєфом.



У залежності від призначення скульптуру можна розділити на: монументальну станкову, декоративну та скульптуру малих форм.

Монументальна скульптура входить до комплексу архітектурної композиції, що адресується для масового глядача. Розміщують такі скульптури в громадських місцях, парках, в інтер'єрах громадських установ. Вона відрізняється величністю, вагомим ідейним змістом та має узагальнені форми (пам'ятники, монументи). Монументальна скульптура пов'язана з архітектурним середовищем є велика за розмірами. Монументально-декоративна скульптура включає в себе всі види оздоблення архітектурних споруд і комплексів (атланти, каріатиди, фризи, фронтони, фонтани, садово-паркова скульптура).

Найпоширенішим видом монументальної скульптури є пам'ятники. Це – твори на героїчну тематику, які прославляють людей або якісь важливі події. Монументальна скульптура в минулому, зокрема пам'ятники, як одна з основних форм, відтворювала переважно образи царів, завойовників, владик світу чи легендарних міфічних, біблійних героїв. У наступні століття в різних країнах споруджують пам'ятники видатним поетам, письменникам, композиторам, ученим, які прославили свою країну своїми досягненнями. Отож ці люди є духовним і моральним багатством нації, виразниками того кращого, що вніс даний народ у скарбницю світової культури і науки.

Пам'ятником може бути як скульптурне зображення однієї людини, так і групи людей. Скульптурою прикрашають меморіальні ансамблі, а також тріумфальні арки, обеліски, колони. Проте монументальна скульптура відбивала серйозні, великі ідеї не тільки у формі пам'ятників. До монументальної скульптури відносяться також рельєфи, розташовані як на стінах будинків, так і окремо у вигляді стел. Важливим видом монументальної скульптури є пластична прикраса будинків, декоративна приналежність у вигляді підтримуючих балкони й еркери скульптурних груп фігур атлантів чи

каріатид, змістовні фігурні образи, що відбивають сюжети громадського життя. Інколи провести чітку границю між декоративною і монументальною скульптурою буває не завжди просто.

В садово-парковому мистецтві скульптура відіграє здебільшого декоративну роль роблячи акценти, підкреслюючи ландшафт, створюючи затишок і просто милуючи погляд.

Станкова скульптура не є залежною від середовища, її розміри близькі до натури, вона має конкретний поглиблений зміст. Станковою скульптурою називається тому, що створюється на верстаті. Вона не залежить від оточуючого середовища, має камерний характер, здебільшого розміщується в виставкових залах. У зображенні твору увага зосереджується на мілких деталях, рухах, що відтворює внутрішній світ людини та враження самого художника. Найвідомішими її видами є статуя, портрет, анімалістика. Статуя зазвичай зображує людину в повний зріст, що сприймається життєво, легко і вільно. Скульптурна група поєднує декілька фігур, пов'язаних художнім задумом і сюжетом. Погруддя – це здебільшого портретне, погрудне зображення. Головною вимогою в цьому виді скульптури є подібність з моделлю, здатність відобразити його внутрішній світ і характер.

Декоративна скульптура – це статуї, рельєфи, ліпні прикраси, надбрамні герби, які встановлюють в інтер'єрах і зовнішніх нішах будинків, у парках та садах. Декоративна скульптура являється не лише прикрасою, вона розвиває і поглиблює творчий задум зодчого. Скульптори, що створюють і прикрашають фонтани володіють багатою фантазією і різноманіттю ідей. Їхні статуї виблискують під струменями води, створюючи враження багатства і пишноти, як фонтани «Треві» в Римі, фонтани в Петергофі чи Версальському парку. Неможливо відвести погляд захопленому глядачеві від цих творінь.

Скульптура малих форм – невеликі скульптурні зображення з фігурками людей та тварин, статуетками якими можна прикрасити свій житловий інтер'єр [7, С. 130].

Ще з найдавніших часів люди ліпили з глини, висікали з каменю, різали з дерева та кістки невеличкі фігурки. В деяких місцях ці малі скульптурки сприяли виникненню цілих художніх напрямів, особливого стилю в мистецтві, яким захоплюються й до нинішніх часів. Такими є, наприклад, старогрецькі танагрські (від назви міста) глиняні статуетки IV-III ст. до н.е. Улюбленими матеріалами дрібної пластики є кістка, порцеляна, фаянс, срібло, коштовні породи каменю, скло, усі види кераміки. Найбільш розвинулась скульптура малих форм у фарфорі та фаянсі. Скульптурою малих форм стали твори І.Г.Фрих-Хара «Старе місто», І.С.Ефимова «Кішки на кулі», «Зебра», «Вода». Дуже часто скульптуру малих форм важко буває відокремити від звичайних іграшок. Для дитячих забав також створювалися невеликі людські фігурки, зображення звірів, птахів, фантастичних тварин. Особливо популярною в побуті була глиняна і дерев'яна народна іграшка – димківська, богородська, скопінська, та ін. Діти охоче із задоволенням бавилися цими іграшками.

Скульптури, що зображують тварин, називають анімалістичними (від латинського слова «анімал» – тварина). У стародавній Ассирії, Єгипті ці зображення мали культове призначення, їх використовували в обрядах, при похованнях. Сучасні анімалісти мають за мету пробудити у глядача інтерес до краси унікального тваринного світу [9, С. 37].

У залежності від характеру передачі об'єму розрізняють круглу та рельєфну скульптуру.

Аонателло (повне ім'я – Донато ді Нікколо ді Бетто Барді (бл. 1386-1466)) – великий італійський скульптор-реформатор. Жив і працював у Флоренції, а також у Пармі. Відвідав Рим, де захопився скульптурою. Саме Донателло знов почав створювати круглі статуї, які можна було оглядати з усіх

боків. Його найкращі твори – «Давид», пам'ятник кондотьєру (полководцю) Гаттамелато у Пармі -прославляють людину, її красу, її мужність. Але останні статуї майстра («Марія Магдалина», «Юдиф») є дуже трагічними.

Рельєф – вид скульптури, у якому зображення лише частково виступає над поверхнею. Інакше кажучи, рельєф – об'ємне зображення, яке розгорнуте на площині й частково виступає або заглиблене в неї. Рельєфи були поширені в мистецтві Давнього Дворіччя, Індії, Ірану. В Давньому Єгипті заглибленим рельєфом прикрашали маленькі скриньки, величезні храми. В залежності від характеру виступання над площиною рельєфи поділяють на – барельєф, горельєф, контррельєф.

Барельєф – це вид площинної скульптури, низький рельєф, у якому фігури виступають не більше, ніж на половину свого об'єму. Барельєфами прикрашений знаменитий фриз Парфенону.

Горельєф – це вид площинної скульптури, в якому зображення виступає над площиною більш, ніж на половину об'єму. Горельєф – це високий рельєф, фігури в ньому виступають на три чверті об'єму, а іноді у повному обсязі, лише злегка стикаючись із тлом. Горельєфи всесвітньо відомого Пергамського вівтаря (180 р. до н.е.) відтворюють битву богів з гігантами. Фігури горельєфу немов випростовуються з мармурових плит. В епоху Відродження з'явився ще один вид рельєфу, який називали мальовничим. Він сполучає в собі барельєф і горельєф. У ньому втілене відчуття перспективи, руху всередину простору, присутні елементи пейзажу й архітектури. Рельєфи на дверях флорентійського баптистерію, над яким Лоренцо Гіберті працював протягом 27 років, виглядають дійсними мальовничими картинами з бронзи. Італійський скульптор Джакомо Манцу в ХХ ст. зробив рельєфи «Брама смерті» для собору святого Петра в Римі. В них художник виявив свій протест проти звірств фашизму.

Контррельєф – це вид площинної скульптури, в якому зображення заглиблюється у площину.

Прообразом медальєрного мистецтва можна вважати давньогрецькі і римські монети, що виготовлялися з золота, срібла, бронзи способом карбування. Саме з зображень на монетах нам відомі портрети великих полководців, правителів Давньої Греції і Риму. Медальєрне мистецтво особливого розквіту досягло в епоху Відродження, коли на медалях можна було побачити не тільки портрети пап, кардиналів, але й поетів, художників, філософів. У XV-XVI ст. у медальєрному мистецтві працювали відомі художники Б.Челліні, Пшанелло в Італії, А.Дюрер в Німеччині.

Сучасні медалі надзвичайно різноманітні за темами, кількістю випусків, на них відображені культурні, історичні події, ювілеї, досягнення в області науки і техніки. До особливого виду відносять нагородні медалі.

У залежності від характеру постановки фігури скульптуру розрізняють на: фронтальну, статичну, динамічну.

У залежності від характеру моделювання поверхні скульптуру розрізняють на: узагальнену, гладеньку, не гладеньку.

У залежності від матеріалів та технологій виготовлення скульптуру розрізняють на: мармурову, глиняну, гіпсову, металеву, кістяну і т.д. Основний художній засіб скульптури – реальний дотиковий об'єм. Колір застосовується в ній обмежено та умовно.

Камінь та дерево потребують великого узагальнення, бронза та мідь дозволяють невелику деталізацію. Мармур має властивість поглинати світло в себе на 8см, завдяки чому складається враження, що скульптура світиться.

Будь-яка скульптура, яка вимагає складної техніки виконання, як правило, виконується спочатку в глині, оскільки вона більш пластична і недорога [23, С. 41].

Головним об'єктом, надхненником митця у скульптурі частіше всього була людина, рідше тварини, її головні жанри - портрет, історичні, побутові, символічні, алегоричні зображення, анімалістичний жанр. Художньо-виразні засоби скульптури – побудова об'ємної форми, пластичне моделювання (ліпка), розробка силуету, фактури, у деяких випадках також кольору.

Об'ємна скульптурна форма будується в реальному просторі за законами гармонії, ритму, рівноваги, взаємодії з навколишньою архітектурою або природнім середовищем та на основі анатомічної особливості тієї чи іншої моделі.

Розділяють два види скульптури за своєю формою: рельєф та круглу скульптуру.

Кругла скульптура – це тривимірний об'ємний витвір, що зумовлює необхідність дотримання реальних пропорцій зображуваного і містить такі різновиди: статую, групу статуй, (погруддя) бюст тощо. Кругла скульптура передбачає огляд з різних кутів зору. Кругла скульптура – це не видимість матеріальних тіл, як живопис, а справжні матеріальні тіла: мідний вершник, мармуровий лев, фарфорова балерина. Примітно, що у всі часи предметом скульптурного втілення були в основному живі істоти – люди і тварини; рослинний світ, неживі предмети мові скульптури піддаються через силу (Дод. А).

Кругла скульптура в залежності від призначення ділиться на монументальну (великі архітектурні ансамблі, пам'ятники), монументально-декоративну (прикрашає будинки та парки) та станкову (зазвичай представлена в музеях, на виставках або є частиною інтер'єру).

У круглій скульптурі зазвичай опрацьовується з усіх боків, і тому глядач може обійти її кругом і оглянути з усіх точок кола, щоб мати повне уявлення про цілісний образ скульптури.

Кругла скульптура завжди пов'язана з певним просторовим середовищем, висвітлена природним або штучним світлом. Світло і тінь служать засобом виявлення художньо-пластичної суті скульптури. Вони розташовуються на поверхні у відповідності з характером ліплення, а також з місцем розташування джерела освітлення [41].

Є ряд різновидів круглої скульптури. Головними типами круглої скульптури є: статуя, група з двох або більше фігур, пов'язаних між собою за змістом і композиційно, статуетка, погруддя, торс і скульптурна група.

Бюст – погрудне, поясний або оплечное зображення людини в круглій скульптурі.

Скульптурний верстат — дерев'яний триніжок з обертовою круглою або квадратною дошкою-підставкою, на яку поміщають створюване твір круглої скульптури.

Статуетка – вид дрібної пластики, статуя настільного (кабінетного) розміру набагато менше натуральної величини, що служить для прикраси інтер'єру. Статуя - вільно стоячий об'ємне зображення людської фігури в ріст, а також тваринного або фантастичної істоти. Зазвичай статуя поміщається на постаменті. Так звана кінна статуя зображує вершника.

Торс – скульптурне зображення тулуба людини без голови, рук і ніг. Торс може бути уламком античної скульптури або самостійною скульптурною композицією.

Роль рельєфу як виду скульптури дуже значна. Він володіє давньою історією, великими художніми можливостями, має свої художні і технічні особливості.

Рельєф – вид скульптурного мистецтва, що розташовує об'ємне зображення (групи людей, пейзаж) на лінії, перпендикулярній до площини. У свою чергу рельєф поділяють на барельєф – плескате зображення, що ледве

виступає над площиною, та горельєф – скульптурне зображення, яке на половину свого об'єму знаходиться над поверхнею. Існує ще один варіант рельєфу, що зустрічається досить рідко – так званий заглиблений рельєф, коли зображення залишається на рівні площини, а вирубуються тільки його зовнішні контури (його ще називають контр-рельєфом). Рельєфні зображення використовують при художньому оформленні стін будівель і постаментів пам'ятників (Дод. Б).

Рельєф (від італійського *relievo* – виступ, опуклість, підйом) займає за своїми образотворчим можливостям проміжне місце між круглою скульптурою та зображенням на площині (малюнком, живописом, фрескою). Рельєф, як і кругла скульптура, володіє трьома вимірами (хоча третє, глибинне вимір часто буває кілька скороченим, умовним). Композиція фігур в рельєфі розгортається уздовж площини, яка служить і технічною основою зображення і одночасно фоном, що дозволяє відтворювати в рельєфі пейзаж і багатофігурні сцени. Така органічний зв'язок з площиною і є особливістю рельєфу.

Розрізняють низький рельєф, або барельєф (від французького слова *bas* – низький), тобто такий, в якому зображення менше ніж наполовину свого об'єму виступає над площиною фону, і високий рельєф, або горельєф (від французького слова *haut* – високий), коли зображення виступає над площиною фону більше ніж наполовину свого об'єму, а місцями округляючись, частково навіть відривається від фону. Рельєф по відношенню до фону може бути не опуклим, а увігнутим, поглибленим, тобто як би зворотнім. Такий рельєф називається «койланогліф». Він був поширений у мистецтві Стародавнього Сходу, Єгипту і в античній різьбленні по каменю. «Класичний рельєф», особливо характерний для мистецтва античності і класицизму, має здебільшого гладкий фон. Прикладом такого рельєфу може служити всевітньо відомий фриз Парфенона, що зображає урочисту ходу афінських громадян у храм Афіни в день свята великих Панафіней. Висока майстерність



композиції, ритмічної і є. той же час надзвичайно природною, принагідність ліплення витончених драпіровок змушують припускати, що автором цього фриза, можливо, був сам Фідій (V ст. до н. е.) Або його найближчі талановиті помічники.

Класичний рельєф має риси монументальності: зображення на гладкому тлі не руйнує площини стіни, а як би стелиться паралельно цього фону. Такий рельєф легко уявити собі у вигляді фриза – горизонтальної смуги, обегаяющего стіну якого-небудь будівлі. Тому «класичний рельєф» можна віднести до розділу монументально-декоративної скульптури, як правило, пов'язана з архітектурою. Не тільки барельєф, але і горельєф може бути пов'язаний з архітектурною спорудою.

Але є вид рельєфу, який зовсім не пов'язаний з архітектурою і навіть «протипоказаний» їй. Це так званий «живописний рельєф». За своїм завданням він близький до живописної картини, має кілька планів, створює ілюзію що минає вглиб простору. У ньому можуть поєднуватися принципи барельєфа і горельєфа, може бути введений архітектурний або пейзажний фон, побудований перспективно. Глибина і ілюзорність такого рельєфу як би руйнують площину стіни. Будучи самостійним станковим твором, не пов'язаних з архітектурою, він може бути поміщений в будь-якому інтер'єрі, як і мальовнича картина.

Хрисоелефантинною скульптура – скульптура із золота і слонової кістки, характерна для античного мистецтва. Хрисоелефантинною скульптура складалася з дерев'яного каркасу, на який наклеювалися пластини зі слонової кістки, що передавали оголене тіло; із золота виконувалися одяг і волосся.

#### Види призначень скульптури

За своїм призначенням скульптура поділяється: – На монументальну; – на монументально-декоративну; – станкову; і – скульптуру малих форм.

Витвори скульптури існують не в умовному; а в реальному просторі, тому такою важливою і є їхня взаємодія. Площі, набережні, парки, меморіальні комплекси, фасади будівель є сприятливим середовищем для скульптури великих форм – монументальної скульптури. Статуї охороняють місто, урочисто зустрічають гостей біля під'їздів, вінчають собою будівлі, танцюють біля фонтанів, скорботно схиляються над могилами. Ніби зростаючись з будівлею, вони перетворюють на колони (каріатиди, атланти).

Монументальна скульптура – розрахована на конкретне архітектурно-просторове або природне оточення; – адресується масовому глядачеві; – покликана конкретизувати архітектурний образ і доповнити виразність архітектурних форм новими відтінками.

До монументального мистецтва відносяться: – пам'ятники і монументи; – скульптурні, живописні, мозаїчні композиції для будівель; – вітражі; – міська і паркова скульптура; – фонтани і т.д.

Першим і, мабуть, основним є розділ монументальної скульптури, до якої належать однофігурні і багатофігурні пам'ятники, монументи в пам'ять видатних подій і бюсти-монументи. Всі вони встановлюються в громадських місцях, частіше всього на відкритому повітрі. Вони завжди бувають узагальненими за задумом і художній формі, відрізняються великими розмірами (зазвичай у дві-три натуральні величини), довговічністю матеріалу. Монументальна скульптура служить справі пропаганди найважливіших перетворюючих суспільних ідей. Пам'ятник завжди звертається до широких мас глядачів і стверджує позитивний образ (зрозуміло, з точки зору тих, хто цей пам'ятник споруджує). Міські пам'ятники (їх спорудження зазвичай знаходиться під контролем держави) увічнюють тих людей, які придбали загальну популярність. Не можна поставити на міській площі пам'ятник особі, яке близьке тільки самому скульптору – дружина, брат, друг (не лише з причин технічних і економічних), тоді як створити їх портрети для виставки

чи музею в станковому плані цілком можливо. Саме тут і проходить вододіл між станковим і монументальним мистецтвом.

Монументальна скульптура призначена для встановлення у громадських місцях, доступних для великої кількості людей. Її відрізняють великі розміри, величність і узагальненість форм, довговічність матеріалу. Монументальна скульптура здібна вирішувати великі ідейно-образні завдання, з особливою повнотою розкривається у міських пам'ятниках, монументах, меморіальних спорудах. Існує також різновид цього виду – декоративно-монументальна скульптура (Дод. В).

Акротерієм – скульптурне прикраса, що поміщається над кутами фронтона архітектурної споруди, вибудованого із застосуванням класичного ордера.

Біга – скульптурне зображення на будівлі або на арці колісниці, запряженій парою коней.

Герма – у парках і садах XVIII ст. – скульптурне зображення у вигляді голови або бюста на чотиригранній опорі.

Десюдепорт – мальовниче або скульптурне панно, що розташоване над дверима і пов'язане з нею спільним декоративним оформленням.

Канефора – органічно вписане в архітектуру будівлі скульптурне зображення жіночої фігури. Конструктивно канефори виконують функції колон.

Каріатіда – скульптурне зображення стоїть жіночої фігури, що служить опорою балки в будівлі. Зазвичай каріатида притулені до стіни або виступають з неї.

Маскарона – виконана у вигляді голови або маски рельєфна скульптурна деталь. Маскарона поміщається на замкових каменях арок дверних і віконних прорізів, на консолях, стінах і т.д.

Пандатів – скульптурне ліпне прикраса, розташоване (що висить) у вершині склепіння.

Постамент – або архітектурне підставу твори скульптури (п'єдестал); – або підставка, на якій встановлюється твір станкової скульптури.

Протоми – скульптурне зображення передньої частини бика, коня, іншої тварини або людини.

П'єдестал – художньо оформлене підставу для скульптури, вази, обеліска або колони.

Пам'ятник – твір мистецтва, створене для увічнення людей чи історичних подій: скульптурна група, статуя, бюст, плита з рельєфом або написом, тріумфальна арка, колона, обеліск, гробниця, надгробок.

Стела – вертикально стоїть кам'яна плита з написом, рельєфним або мальовничим зображенням.

Обеліск – чотиригранний, догори звужується стовп, увінчаний загостренням у вигляді піраміди.

Ростральна колона – окремо стоїть колона, стовбур якої прикрашений скульптурними зображеннями носової частини кораблів. Майстер монументального пам'ятника повинен вміти правильно «поставити» фігуру, зробити силует виразним і красивим з усіх боків і з різних відстаней. Зміст пам'ятника має сприйматися і з першого погляду і при русі повз пам'ятник чи навколо нього – з багатьох точок зору. Різні аспекти, розвиваючи основну ідею пам'ятника, роблять її багатогранніше і багатшим. Поза, жест фігури, її рух повинні бути композиційно вирішені так, щоб зробити зрозумілим його зміст. Виразність не тільки особи, але і всієї статуї, повна відповідність

внешнепластического виду внутрішнього світу героя – обов'язкова умова для монументального пам'ятника. Одні його сприймають здалека і, отже, в цілому, інші, ті, хто підійде до пам'ятника на близьку відстань, можуть вдивлятися у вираз обличчя статуї. Пам'ятник повинен не тільки володіти виразним силуетом, але бути також відповідним, пропорційним, повинен являти собою цілісний твір мистецтва. Адже разом з ідейним змістом пам'ятник несе і функції архітектурно-художні. Це не просто красива вертикаль, об'єм або ритмічне чергування обсягів, а виразний образ людини, який надає сенс цілому архітектурному ансамблю, він центрує, вінчає простір площі.

Однак не всякий пам'ятник буде добре виглядати на тлі відкритого простору площі. Якщо скульптор вирішив композицію пам'ятника у вигляді сидячої фігури, цей пам'ятник більш доречний у парку, в «інтер'єрі» двору, або на тлі архітектурної споруди, ніж посеред площі великого міста. Таку статую набагато природніше і органічніше помістити там, де немає галасливого руху, де навколишнє обстановка сприяє глядачів зупинитися біля скульптури, посидіти і, не кваплячись, розглянути її на близькій відстані. Крім того, радіус огляду сидячої фігури через невиразності точки зору зі спини скорочується до 180 градусів кола, і тому краще, якщо постать своєї тильною стороною примикає до стіни будівлі або зелені парку.

У художньому задумі всякого пам'ятника дуже важлива роль п'єдесталу. Це не просто підставка під фігурою (щоб краще було видно). Це саме п'єдестал, на який піднесений герой за його заслуги перед народом. П'єдестал повинен відповідати архітектурному оточенню, характеру, стилю і масштабу пам'ятника в цілому. Часто його межі оформляються рельєфами, повніше розкривають історичне значення героя. Найбільш прийняте відношення фігури до п'єдесталу - 1:1, хоча зустрічаються й інші пропорції. Чималу роль в установці пам'ятника грає його положення по відношенню до країн світла, від чого залежить характер його висвітлення в той чи інший час дня.

Особливим розділом монументальної скульптури є скульптура меморіальна (надгробок), яку встановлюють на могилах у пам'ять заслуг і моральних достоїнств померлих. Історія мистецтва знає величезну кількість типів надгробків - від величних єгипетських пірамід до скромного російського дерев'яного хреста-голубця на сільському кладовищі. Якщо міський монумент немов би звертається до всіх, то надгробний пам'ятник – найчастіше лише до близько підійшов людині. Звучання меморіального надгробного пам'ятника зазвичай буває ліричним, інтимним. Але високий лад думок і почуттів, що виражається подібними творами, їх очищеність від повсякденної суєти повідомляють їм безсумнівні риси монументальності. Розповідаючи про померлих і нагадуючи про них, надгробна скульптура емоційна за своїм характером і звертається насамперед до почуття. За формою надгробки надзвичайно різні. Це або портретпомерлого (статуя, бюст, рельєф), або алегоричні фігури геніїв, плакальниць, деколи також супроводжуючі портретне зображення померлого, або, нарешті, це просто архітектура так званих «малих форм», іноді прикрашена урною, драпіровками або різними алегоричними знаками, символізують швидкоплинність людського життя.

#### Монументально-декоративна скульптура

Цей вид скульптури можна зустріти буквально на кожному кроці. Вона тісно пов'язана з архітектурою, а кажучи ширше – взагалі з оточенням і включає всі види скульптурного оздоблення будинків, як зсередини, так і зовні: статуї на міських мостах, групи на фасадах будівель, в нішах або перед порталом, рельєфи і т. д. Монументально-декоративна скульптура вирішує великі ідейно-образні задачі. Скульптура розвиває і роз'яснює ідею і призначення споруди, в той же час посилюючи звучання архітектурних форм (іноді по відповідності, а іноді по контрасту).

#### Станкова скульптура

Станкова скульптура напряду не пов'язана з архітектурою і не розрахована на встановлення у певному місці, не залежить від оточення. Вона носить камерний характер і зазвичай розміщується в інтер'єрах: залах виставок, музеях, житлових приміщеннях. Це визначає її відносно невеликі розміри, а також улюблені жанри: портрет, побутовий та анімалістичний жанри, ню. Станкова скульптура розкриває внутрішній світ зображуваної моделі, її тонкий психологізм, розповідність. Її різновид – дрібна (або мілка, мала) пластика: статуетки з порцеляни, теракоти, майоліки. До іграшки скульптура малих форм, особливо виконана з фарфору або фаянсу, подібна тим, що використовує колір.

Назва цього виду скульптури впливає з того, що вона встановлюється на верстаті або підставці і призначається для виставок, музеїв, громадських та житлових приміщень (останнє навіть породило спеціальне поняття «кабінетні скульптура»).

Станкову скульптуру розглядають на близькій відстані, незалежно від її оточення, від сусідніх з нею творів чи архітектури інтер'єру. За своїми розмірами станкова скульптура зазвичай буває або менше натуральної величини, або не набагато перевищує її. Це робиться для того, щоб уникнути зображення людини у натуральну величину, так як воно може виглядати як муляж (точний зліпок), що нехудожньо і неприємно. Станкова скульптура за змістом відрізняється надзвичайною різноманітністю. Станкова скульптура охоплює дуже широке коло сюжетів. Станкове твір вимагає, щоб глядач надовго зупинився перед ним, поринув у світ почуттів, переживань і характерів, як би читаючи цікаву розповідь, заглядаючи в душу персонажів.

#### Скульптура малих форм

Особливим видом станкової скульптури є так звана скульптура «малих форм». Це невеликі статуетки з чавуну, бронзи, скла, фаянсу, теракоти, пластмаси, дерева та інших матеріалів, що зображують людей і тварин.

Особливо поширені станкові статуетки звірів і свійських тварин, яка крутиться майстрами, яких називають анімаліста (від латинського слова «animal» – тварина).

Взагалі розділ анималістической скульптури має давню історію і не може бути зарахований лише в жанр станкової скульптури. Така скульптура малих форм містить в собі й деякі риси декоративності, оскільки вона в основному покликана прикрашати побут людини, його житло. Особливо це відноситься до творів з порцеляни і фаянсу, які зазвичай расцвечиваються різними фарбами, так що їх виразність створюється не тільки об'ємом, а й кольором. У скульптурі малих форм можливі сатиричні образи, шаржі. Будучи за своїм характером мистецтвом багатотиражним, тобто таким, коли створене художником твір повторюється потім (в умовах промислового виробництва) в тисячах примірників, скульптура малих форм цієї своєю особливістю межує з прикладним мистецтвом.

Скульптура малих форм, або мала пластика, призначена переважно для житлового інтер'єру. Це бронзові статуетки, погруддя, маленькі фігурки з глини і фарфору.

Сучасна станкова скульптура зазвичай зберігає природний колір матеріалу – каменю, бронзи, дерева, а невеличкі статуетки, як правило, розписуються: колір активно використовується для підвищення художньої виразності. Цій формі скульптури доступні і світ високих почуттів, і м'який гумор, і гротеск, і карикатура (Дод. Г).

Декоративна скульптура виконує функцію художнього оформлення будівель, парків, вулиць, майданів міст. Провести межу між декоративною і монументально скульптурою часом важко (Дод. Д).

Колірна гамма скульптур



Майже вся скульптура нового часу (за винятком фарфору і майоліки) робиться однотонної, рівно пофарбованої (тонований гіпс, патинована бронза), або має природний колір матеріалу, з якого вона виконана (мармур, дерево, граніт). Ми так звикли до того, що скульптура одноколірна, що будь-яку спробу розфарбувати її готові вважати проявом несмаку. Тим часом не треба забувати, що древні греки розфарбовували свої скульптурні твори. В епоху еллінізму (III – I століття до н. е.) Ще продовжували застосовувати забарвлення. У стародавньому Римі можна було зустріти поєднання білого і кольорового мармуру, позолоченого дерева і мармуру, хоча в основному римська скульптура стала вже одноколірною. У середні століття, в епоху Відродження та барокорозфарбування застосовувалася в дерев'яній скульптурі. Окремі спроби розцвічувати скульптурні твори робилися і в XIX столітті. Так, наприклад, великий російський художній критик В. В. Стасов вважав, що забарвлення скульптури підсилює її реалістичну виразність. Слід все ж таки сказати, що до проблеми розмальовки скульптурного твору треба підходити дуже обережно, так як сформовані традиції одноколірної пластики виховали в нас певне розуміння прекрасного в скульптурі.

#### Процес створення скульптурного твору

Спочатку скульптор ліпить маленький ескіз з пластиліну або з глини, що передає початковий задум. Потім відтворює ескіз в глині в більшому розмірі і допрацьовує його. Скульптура великих розмірів з глини робиться на каркасі (із залізних стрижнів, дроту і шматочків дерева), укріпленому на верстаті — тринозі з обертовою горизонтальною дошкою. З виліпленого з глини першотвору скульптурного твору знімається гіпсова, так звана «чорна форма», що складається з двох або кількох частин. Вона точно повторює модель, тільки в зворотному, бокові. Первісна глиняна модель при цьому знищується, так як, звільняючи форму, доводиться виймати з неї глину. Потім за формою відливається точне гіпсове відтворення моделі, так звана «вилівок». При звільненні вилівки форма розколюється і, таким чином, ця так звана «чорна

форма» знищується. Якщо потрібно зробити кілька гіпсових примірників, то з отриманого вже виливки знімається друга, так звана «шматкова форма», що складається з багатьох частин. Покладена в кожух (загальна покришка, що об'єднує всі шматки) «шматкова форма» дає можливість формувати і відливати наступні екземпляри з гіпсу, бетону, пластмаси чи з якого-небудь металу.

Для відтворення об'ємності фігури чи предмета скульптор спирається на практику пластики та моделювання [44, С. 60].

## 2.2. Матеріали для скульптури

Важливим і складним є питання вибору матеріалу для скульптури, зв'язок матеріалу зі змістом та формою, допустимість перекладу одного і того ж твору в різні матеріали. Створюючи скульптурний твір, майстер уявляє його в певному матеріалі [17, С. 15].

За великим рахунком скульптури можна робити з чого завгодно. Класична скульптура - мармурова скульптура. Саме цей чудовий матеріал – розкішний зовні і зручний в обробці - використовували художники античності і Відродження. Але часи змінюються, і на початку ХХ століття скульптори взялися висікати свої творіння переважно з граніту. Справа не в тому, що світові запаси мармуру вичерпалися. Просто цей камінь не виносить сучасної екології і під впливом навколишнього середовища неухильно руйнується. Сучасна міська та паркова скульптура найчастіше висічена з граніту або ж відлита з металу – в основному бронзи або інших стійких до корозії сплавів. Для російсько-радянських парків традиційні дерев'яні скульптури на чолі з національним символом – клишоногим ведмедиком. Скульптура благородна, стаціонарна. Художнє лиття скульптур за моделями у земляні форми. Це найпростіший спосіб отримання виливків скульптур. Шаблон скульптури може бути виготовлений з будь-якого матеріалу – пластиліну, гіпсу (найбільш прийнятні і зручні матеріали), з дерева, пластмаси, металу. Моделлю може служити і сама скульптура; якщо потрібно зробити таку ж (відновити її первісний вигляд), то пластиліном нарощують на реставрується або відновлюваної скульптурі відсутні частини по початковому зразку [18, С. 72].

Матеріали для виготовлення моделей скульптур:

Матеріали скульптури багаті і різноманітні.

Глина, віск, пластилін слугують для ліплення. Цей засіб обробки матеріалу отримав назву пластика.

1. Пластилін, гіпс, пластик, дерево.

2. Віск, парафін, стеарин; технічний желатин, столярний клей.
3. Полістирол (пінопласт) – пористий пластик.

Для отримання кількох однакових моделей скульптури з воску застосовують еластичну форму. З метою тиражування воскових моделей для відливання однакових скульптур або деталей художніх творів, наприклад литих прикрас для художньої огорожі, виготовляють гумову прес-форму. Скульптурні твори з металу – кольорового, чорного або дорогоцінного як завершення всього процесу виготовлення обов'язково потребують декоративній обробці. Причому вона не тільки покращує зовнішній вигляд скульптури, ажурною або кованих ґрат каміна, карбованого рельєфу або художнього литва, а й захищають твір, створені в будь-якій техніці, від дії зовнішнього середовища, продовжує їхній вік. Відомо чимало рецептів нанесення найтонших захисних покриттів різного кольору, що мають свою технологію. Вибір того чи іншого виду декоративної обробки металевих скульптурних виробів диктується якостями самого металу, а також призначенням того чи іншого виробу [19, С. 49].

Різні породи каменю і дерева обробляють шляхом рубки (висікання), поступового видалення зайвого. Цей засіб, пов'язаний з обробкою твердих матеріалів, називають різьбленням.

Скульптурні твори, виконані в металі, виконуються засобом лиття.

#### 1. Камінь (мармур, граніт).

Працюючи в такому твердому матеріалі, як камінь, скульптор висікає, відбиваючи все зайве від природної брили каменю і постійно долає при цьому спротив матеріалу.

З твердих порід каменю в скульптурі найчастіше використовується крупнозернистий граніт (різних відтінків – від світло-сірого до темно-сірого і чорного, і від блідо-рожевого до темно-червоного) і дрібнозернистий

білий мармур з рожевуватим або жовтуватим відтінком, який під час обробки створює враження світлоносної поверхні.

Кам'яний блок по своїй природі не дозволяє висікати речі з розчленованим контуром, тому скульптура з каменю повинна бути компактною і монолітною (Дод. Е, Є, Ж).

Звільнені від «оболонки», статуї Мікеланджело, одного з титанів мистецтва епохи Відродження, зберігають свою кам'яну природу. Вони завжди відрізняються монолітністю об'єму: Мікеланджело казав, що гарна та скульптура, яку можна скотити з гори і у неї не відколеться жодна частина.

## 2. Дерево.

З порід дерева в практиці скульпторів найчастіше зустрічаються дуб, самшит, карагач, горіх, акація. Під час обробки дерева художник виявляє його природні нарости, напластування, малюнок волокон. Все це створює красиву й різноманітну фактуру поверхні (Дод. З).

## 3. Метал (бронза, кована мідь).

Скульптура з металу – бронзи і чавуна – створюється методом лиття або засобом карбування з листового металу – міді або сталі. Метал дає скульптору можливість більшого, ніж у камені, розчленування форми, в ньому легше передати динаміку руху. Під час полірування поверхня бронзи набуває різноманітних відблисків і відтінків. Таке перебіг світла підсилює враження рухомості форм (Дод. И, І).

## 4. Кераміка (теракота, майоліка, фаянс).

Основною сировиною скульптора тут є глина спеціального складу, яка обпалюється.

За прийомами виготовлення в кераміці розрізняють теракоту, майоліку, фаянс.

Твори з теракоти – неглазурованої обпаленої глини – мають гарну матову поверхню блідо-жовтого, рожевого або червоного кольору (Дод. І).

Майоліка – твори з кольорової обпаленої глини, вкритої перед випалом кольоровою поливою (глазур'ю), що надає скульптурі особливої декоративності (Дод. Й).

Твори з фаянсу виготовляються із спеціальної дрібнопористої білої глини, вкритій перед випалом прозорою поливою.

Скульптурні твори з кераміки відрізняються декоративністю кольорового рішення, різноманітністю фактур.

Гіпс, глина і віск є допоміжними, проміжними матеріалами. Але іноді й вони можуть виступати як самостійний матеріал (Дод. К).

Під час створення скульптурного образу необхідно враховувати матеріал і техніку виконання, освітлення, які підкреслювали б пластичні якості скульптури, а також ритмічну композицію твору, що може бути статичною і динамічною. Отже, скульптору слід дотримуватися всіх цих моментів для досягнення художньої виразності та емоційної насиченості свого творіння.

Сприйняття скульптурного образу відбувається завдяки коловому огляду. Зміна ракурсів, позицій огляду відкривають в об'ємному зображенні різні його грані.

#### Етапи роботи над скульптурою

Ліплення – створення скульптурного зображення з м'якого пластичного матеріалу. Матеріалом для ліплення є глина або пластилін.

Глина – природний матеріал. Її видобувають із землі і розводять до м'якого стану водою. Для ліплення краще придатна глина зеленого або сірого кольору. Вироби з глини, випалені в спеціальній печі за температури 900 °С, називають керамічними.

Пластилін – штучна пластична маса. Він м'який, не висихає, як глина, виліплені з нього предмети не деформуються і не розтріскуються. Він може бути різнокольоровим. Але якщо температура повітря підвищена або предмет з пластиліну стоїть на сонці, пластилін розм'якшується і плавиться.

Для ліплення використовують стеку – дерев'яну або пластмасову лопатку завдовжки 15-20 см, один кінець якої заточений, як олівець, і дощечку, на якій виконують роботу. Стекою зрізують зайву глину або пластилін, зарівнюють поверхню, роблять заглиблення у формі.

Працювати над скульптурою краще на дощечці, яка повертається навколо своєї осі. Інакше тобі доведеться самому бігати навколо столу чи повертати на різні боки ще не готову роботу, а це може її пошкодити.

1. Перед тим як розпочати роботу, вирішіть, образ якого героя ви хочете зліпити – Русалоньки чи фарбованого лиса, маленького гоббіта, чи капітана Флінта, чи когось іншого.

2. Спочатку зробіть замальовки олівцем, ескізи свого обранця з різних боків. Адже скульптурний образ тривимірний, і ще до початку ліплення ви маєте уявляти, як буде виглядати ваш герой з різних боків.

3. Якщо скульптура розміром понад 20 см, то потрібно зробити каркас, закріпити його на підставці, він має бути міцним, не повинен деформуватися. Це може бути дерев'яний брусочок або металевий дріт, прикріплений до горизонтальної дощечки.

4. На початку роботи потрібно визначити розмір зображення, матеріал, який найбільше підходить для задуманої композиції, – глина або пластилін.

5. Творчий підхід до завдання потребує звернути особливу увагу на те, за допомогою яких деталей можна найповніше розкрити характер героя: зовнішній вигляд, пропорції [32].

### 2.3. Сучасна пластика

XX століття ознаменувалося революційними змінами в скульптурі й живопису. Велика різноманітність нових напрямків, стилів, тематики й матеріалів обдарило людство незліченим багатством нових дивних створінь [38].

Із часів італійського Відродження до початку XX століття від скульпторів очікували створення більш-менш точних (нехай іноді сентиментальних або ідеалізованих) образів реального світу. Лише вкрай рідко скульптура ставала формою самовираження особистості майстра. Скульптор працював, як правило, у камені, глині або бронзі [2, С. 105].

В XX столітті гримнув різке і стрімке розрив з старими традиціями. Легким натяком він позначився вже у творчості найбільшого скульптора кінця XIX століття Огюста Родена. Роден, з його чудовим баченням краси й внутрішньої енергії людину, ще може вважатися традиціоналістом. Однак і в його добутках можна помітити типово модерністські контрасти фактури й світлові ефекти. І все-таки ті радикальні зміни, які на початку XX століття принесло із собою занароджене у Франції рух кубізму, застигли публіку зненацька. Лідери кубізму – Пабло Пикассо і його друг Жорж Шлюб – революціонізували мистецтво, демонтуючи предметний мир (кафе, гітару, особу) і збираючи його заново, найчастіше у формі набору геометричних елементів. Саме тут бере початок ключовий ідея модернізму – автономність мистецтва. З колишнього дзеркального відображення реальності художній твір перетворився в зовсім нову реальність, нічим не зобов'язану навколишньому її миру [22, С. 60].

Зародившись у живописі, кубізм як плин незабаром захопив і скульптуру.



На початку 1900-х років європейці почали осягати красу й міць мистецтва інших культур, особливо художнього різьблення племен Африки й Океанії.

Примітивізм привів багатьох майстрів до спрощення форм і все більшому зближенню із чистою абстракцією без втрати якогось вищого змісту [37].

Творячи в зовсім іншому ключі, італійські футуристи, наприклад, Умберто Боччони, оспівували швидкість і динамізм сучасному життю. Конструктивісти зіграли значну новаторську роль, працюючи із промисловими матеріалами (пластмасою, склом, сталлю), скоріше конструюючи, ніж висікаючи з каменю свої добутки й створюючи кістякові структури замість традиційної скульптурної маси [12, С. 19].

Не менш радикальний відхід від традиції почали анархічні дадаїсти, практикуючи навмисно зухвале «антимистецтво», у тому числі ассамбляжи, що полягають із набору предметів, що випадково потрапили під руку, або всякого мотлоху [32].

Художня революція розкріпачила творчість майстрів майже всіх напрямків. Багато видатних скульпторів ХХ століття продовжували створювати образи з миру людей, але, уже не боячись викривлення або спрощення форм заради досягнення емоційного ефекту. Ця загальна тенденція одержала назву експресіонізм.

З 1945 р. почалося поступове визнання модерністської скульптури, і, за деякими широко відомими виключеннями, нові ідеї й матеріали втратили свою новизну, що шокує. До числа вартих уваги плинів ставиться створення абстрактних металевих конструкцій, частіше зібраних з окремих деталей, ніж суцільнолитих [13, С. 38].

З кінця 1950х рр. найбільшу популярність у мистецтві придбало напрямок поп-арт, що знаходило самі різні шляхи втілення. Будучи усвідомлено модерністським, воно, проте, оспівувало не машини, а століття споживчої культури [36].

Усе це підводить до думки про те, що в останні роки звичні категорії живопису й скульптури найчастіше втрачають колишню актуальність.

## 2.4. Розвиток нових течій та технологій у скульптурі

Завдяки сучасним технологіям по всьому світу можна виявити чимало оригінальних скульптур. Проте інколи є й такі, які споглядаючи дивуєшся, як таке можливо? Їхні творці просто руйнують всі традиційні закони у світі образотворчого мистецтва [14, С. 25].

Світ сучасного мистецтва сповнений шедеврів, які вражають уяву. Поняття «скульптура» для багатьох обмежена лише тими пам'ятниками, які встановлені в межах міста. Але насправді ці твори мистецтва багатогранні і про багатьох подібних творах люди навіть не здогадуються.

В даний час при виробництві сучасних скульптур все більшого поширення набувають композитні матеріали, зокрема, склопластик-матеріал з скловолокнистого наповнювача (армуючого матеріалу) і сполучного речовини (полімеру) [15, С. 89].

Композитний матеріал дає можливість скульпторам розширити простір для реалізації своїх творчих ідей, оскільки дозволяє виготовляти об'єкти будь-якої форми і з різним фінішним покриттям, в тому числі імітує метал, фарфор, камінь, дерево.

Останні кілька років швидко розвивається нова сфера застосування полімерів – професійна скульптура [31].

Так щюрупинський скульптор Вадим Федорович (Феофан) використовує поліуретан та композитні матеріали для створення цілого ряду унікальних по суті і виконанню робіт. Композиційні матеріали отримали в певному сенсі нове життя завдяки новим технологіям та таланту досвідченого художника (Дод. Л).

Ще один яскравий приклад використання сучасних полімерних матеріалів для реалізації творчих ідей в скульптурі – роботи молодого

львівського скульптора Садана. В своїй роботі він активно використовує поліуретанові системи Кромколаст 1 і Формоласт 9У [34].

## ВИСНОВКИ ДО РОЗДІЛУ II

Техніка скульптури, її об'ємно-пластичне вираження мають настільки різноманітні і безмежні можливості, що творча людина – скульптор, має великий простір для самореалізації. Ці техніки відпрацьовувалися впродовж віків. Майстри кожного наступного покоління, брали щось від своїх попередників, від мудрості і майстерності талановитих художників – вчителів, втілювали це у своїх творах, досліджуючи і привносячи щось своє, щоб наступне покоління могло це запозичити і навчитися і собі. Завжди усі місці у своїх творах виспівували образ людини возвеличували його, ідеалізували, оспівували його красу, силу, спритність. І саме скульптурі ця місія найбільш підвладна. Через свої скульптури, користуючись різними техніками пластики, використовуючи різні матеріали; починаючи від традиційних: каменю, дерева, глини і беручи для своєї роботи сучасні матеріали, такі як бетон, скло та пластичні маси, митець може повною мірою виразити свою мету і творчий задум, може розкрити навіть якісь суспільні проблеми, наприклад екологічні, чи то повніше зобразити характери людей, їх вподобання та мрії.

Ніщо не стоїть на місці, все постійно розвивається, постійно вдосконалюються сучасні техніки моделювання сучасної пластики. Постійно винаходяться нові матеріали, які перевершують у своїх технічних, фізичних і пластичних можливостях своїх попередників. Отже нас попереду чекають нові відкриття, розкриваються нові горизонти творчості.

## РОЗДІЛ III. ПОНЯТТЯ ТА ВИДИ ДЕКОРАТИВНОЇ КОМПОЗИЦІЇ

### 3.1. Об'ємно-пластична декоративна композиція

Декоративно-прикладне мистецтво і в нашому сьогоденні є одним з найрізноманітніших видів образотворчого мистецтва, у якому використовуються різноманітні засоби художньої виразності, а також удосконалюються і постійно створюються нові спеціальні форми, застосовуються нові матеріали, методики і прийоми, характерні для даного виду художньої творчості.

Маючи своєрідну художню специфіку, а також використовуючи величезну різноманітність і гнучкість власних творчих прийомів і методів, декоративно-прикладне мистецтво, включає в себе художні особливості та можливості інших видів образотворчого мистецтва – графіки, живопису, скульптури, творчо їх перетворюючи. Органічна здатність до художнього синтезу робить декоративно-прикладне мистецтво збірним видом образотворчого мистецтва [8, С. 34].

Твори і вироби декоративно-прикладної творчості складають частину предметного середовища, що оточує людину, естетично її збагачують і цим перетворюють його побут – аж до одягу, прикрас і найнеобхідніших предметів побуту.

У сучасному образотворчому мистецтві термін «декоративність» (від фр. Decorative – прикрашати) може вживатися у двох значеннях. З одного боку, цей термін пов'язують з повним або майже повною відсутністю тривимірності в декоративно-прикладних творах, виконаних на площині з використанням умовної «двомірної перспективи». В цьому випадку під терміном «декоративність» мають на увазі не просто прикраса, а особливий вид композиції, художній сенс якої полягає у взаємодії з навколишнім середовищем – простором, об'ємом, масою, площиною, форматом, якістю декоруємої поверхні [16, С. 19].

Також цей термін розкриває певну художню специфіку композиційно площинних творів декоративно-прикладного мистецтва і вказує на їх певну і дуже часто значну зв'язок з навколишнім простором – інтер'єром або екстер'єром споруд і будівель. З іншого боку, при оцінці об'ємних декоративно-прикладних творів і виробів (малих скульптурних форм, іграшок, кованих, ліпних, різьблених, карбованих виробів і т.д.) термін «декоративність» вказує насамперед на художній метод, спрямований на створення об'ємного художнього образу, має підвищену виразність у порівнянні з реальними об'єктами навколишнього світу. У той же час об'ємні декоративно-прикладні твори, як правило, мають такий же або навіть більший зв'язок з інтер'єром та екстер'єром в порівнянні з площинними («двомірними»).

Таким чином, декоративно-прикладним (або просто декоративним) є будь-який художній твір (композиція) (панно, мозаїка, вітраж, настінний розпис, вишивка, естамп, скульптура малих форм і т.д.), яке служить для додання художньої гармонії, закінченості і естетичного збагачення інтер'єрів та екстер'єрів житлових і громадських будівель, предметів побутового вжитку та одягу, книжково-журнальної та рекламної продукції, транспортних засобів та знарядь праці. Декоративна композиція таких творів може бути виконана як традиційними засобами образотворчого мистецтва (живопис, графіка, ліплення, мозаїка, карбування, різьблення по дереву, каменю і кістці, вишивка і т.д.), так і нетрадиційними способами і засобами – за допомогою самих різних об'єктів навколишнього світу (композиційно-організованою садово-паркової флори, гірлянд і букетів живих і штучних квітів і рослин, частин дерев, морської гальки, кольорового скла і т.д.) [24].

Декоративна композиція, виконана на площині (так звана площинна двомірна композиція), є однією з різновидів декоративно-прикладного мистецтва. Це можуть бути художнє панно, гобелен, мозаїка, вишивка, колаж, виконані на самих різних матеріалах: полотні або будь-який інший тканини,

папері або картоні, дерев'яній плиті, металевому листі або ж на стінний штукатурці. Повністю завершена і що володіє єдністю декоративна композиція творів декоративно-прикладного мистецтва, створена на основі єдиного змістовного і формотворного художнього принципу, являє собою цілком самостійний твір образотворчого мистецтва, здатний передавати глядачеві певні думки, ідеї та настрої [29].

Декоративна композиція – композиція з високим ступенем виразності і декоративності, що включає в себе елементи стилізації, абстракції, що підсилює її емоційно-чуттєве сприйняття. Основною метою декоративної композиції прийнято вважати досягнення її максимальної виразності та емоційності з частковою або повною відмовою від достовірності зображення. Художній початок в декоративно-прикладному мистецтві, в тому числі і в декоративній композиції, пов'язаний з доцільністю і виразністю форми предмета. При створенні декоративних композицій, також як і при створенні об'єкта декоративно-прикладного мистецтва, частіше використовується метод творчої стилізації, який передбачає створення натурального об'єкта у вигляді художнього символу, тобто відбувається творче переосмислення автором реально існуючих об'єктів природи і навколишнього світу. Основним завданням в даному процесі є створення нового художнього образу, що має підвищену виразність і декоративність. Кінцевим результатом процесу стає щось нове тобто то, чого немає в навколишньому світі. Процесу стилізації притаманні: спрощення форм, узагальненість деталей, символічність, передача більш чіткої геометричної структури, чуттєвість. Ці основні риси допомагають створити якісно новий художній образ зображуваних речей, предметів. В процесі стилізації художник відмовляється від усього другорядного, несуттєвого, що заважає чітко передати об'єкт. Його мета – виявити найголовніше, характерне, розкрити суть, передати емоційні враження. Як правило, декоративні композиції стають важливими доповненнями та елементами дизайну екстер'єру і інтер'єрів громадських



будівель і споруд, житлових будинків, утворюючи з ними гармонійні ансамблі, що відрізняються художньою цілісністю, оригінальністю, гармонійністю. Дуже часто декоративно-прикладні твори та вироби допомагають досягти єдності форми і завершеності в архітектурних спорудах, скульптурі, садово-парковому дизайні, фонтанах і басейнах. Таким чином, декоративна композиція як особлива форма декоративно-прикладного мистецтва є одним із засобів естетичного виховання, пізнання й осмислення дійсності. Вона емоційно впливає на людину, розвиває його інтелект, формує його почуття, вчить бачити, пізнавати і передавати навколишній світ особливими художніми засобами виразності і творчими прийомами [30].

У просторовій композиції велике значення має розмір простору, де і відбувається розміщення об'єктів. Але варто зазначити важливість в цій композиції будь-якого елемента, нехай навіть самого малого, є досить велика. Простір може бути організовано двома способами:

Всередині кордонів, які утворені об'єктами. Це закритий простір. Його прикладами може служити архітектура міських площ, оточених будинками або оформлення інтер'єрів музейних залів.

Навколо об'єктів. У такому випадку говорять про відкритому просторі. Наприклад, сад каменів, що знаходиться в Кіото, або єгипетські піраміди, «утримують» навколо себе величезні відстані. Основними елементами, за допомогою яких можливе створення просторової композиції, є: обсяги, які формують простір; матеріали, що служать для формування об'єктів. Таким чином, під об'ємною композицією ми розуміємо тривимірну замкнуту форму, яку людина здатна сприймати з усіх боків. Це може бути, наприклад, скульптура, костюм або предмет, створений майстрами декоративно-прикладного мистецтва. Головна роль при цьому належить тектонічним закономірностям композиції, а також її об'ємно-просторовій структурі. Те,

наскільки виразної буде об'ємна форма, багато в чому залежить від її взаємодії з навколишнім світом [31].

Існує ще один аспект, який грає важливу роль у визначенні достоїнств об'ємної композиції. Це проблема вписування обсягу в навколишній простір.

У багатьох творах об'ємної композиції застосування кольору не є важливим, або взагалі відсутнє. Тут панує фактура як засіб вираження художнього образу. Сам спосіб існування форми і виготовлення обсягу обумовлює фактуру. Матеріал, будь то дерево, метал, камінь, кераміка або щонебудь інше, повинен наносити свій відбиток на трактування форми, відповідаючи власній пластиці, впливаючи на спосіб виготовлення.

Найголовніший засіб вираження – форма. Саме форма в об'ємної композиції визначає все.

Дуже важливо правильно визначити обсяг об'ємної композиції, співвідношення до людини, простору, тобто масштабність твору. Пропорційності вдається досягти шляхом пропорціонування, розчленування великого обсягу, зберігаючи цілісність сприйняття форми, введенням дрібних деталей, що знижують протистояння людини і обсягу [34].

У об'ємної композиції, як і в будь-який інший, діють ті ж закони і закономірності, використовуються ті ж засоби для створення гармонійної композиції. Так, закон рівноваги, необхідна умова існування будь-якої композиції, має особливе значення. Це пов'язано з тим, що в об'ємної композиції наочніше, вагомніше, відчутніше виражається неврівноваженість всього обсягу або окремих його частин. У зв'язку з необхідністю кругового огляду об'ємної форми потрібно домагатися її рівноваги з усіх боків. Для цього існують різні прийоми. Наприклад, щоб виділити якусь частину обсягу, можна укрупнити її за формою, змінити ступінь опрацювання, застосувати більш грубу фактуру (матову, шорстку) і ступінь її обробки, задіяти більш важкий по відчуттю матеріал, більш темний колір. При створенні

врівноваженою об'ємної композиції обов'язковою умовою є композиційна єдність. Це виражається єдністю пластичної теми, форми, кольору, фактури, цілісності художнього образу і т. д.

Шукаючи зручну форму об'ємної композиції намагаються поєднати і віднайти нові методи надання їй виразності і краси. Працюючи над об'ємною формою, художник не забував також про колір і фактуру як активні образотворчі засоби, що допомагають створити той чи інший художній образ. Дійшли до нас шедеври об'ємної композиції, що через сотні років вражають поєднанням функціональної продуманості предметів побуту і художнього завершеністю форми, виразністю кольору, фактури і матеріалу.

Протягом століть існування об'ємної композиції змінювалися художні та пластичні принципи, пріоритети тих чи інших стилів, велися пошуки нових матеріалів і способів їх виготовлення, але закони гармонії і краси залишалися незмінними. Засоби гармонії, за допомогою яких художники домагалися найкращих результатів, і понині залишилися тими ж [26].

### **3.2. Powertex – як один із нових напрямків у створенні об'ємно-пластичної композиції**

Час диктує нові тенденції, з'являються нові напрямки, нові технології, нові матеріали, нові засоби виробництва і творчості. Мистецтво набуває завдяки новітнім технологіям набагато ширшого простору для творчості, для злету найсміливішої і най нереальнішої фантазії творця. Завдяки новим винаходам і розробкам в галузі новітніх матеріалів у скульпторів зокрема є можливість працювати і втілювати у життя свої цікаві, творчі задуми [35].

Одним із таких новітніх матеріалів є пластична маса. Деякі з пластичних мас, хоча і не були створені спеціально для скульптурних цілей, проте в дійсності не тільки відповідають різноманітним вимогам скульпторів, а й мають нові та оригінальні якості декоративного характеру. Як кожен матеріал в скульптурі, так і різноманітні пластичні маси володіють своїми виразними засобами. Залежно від своїх декоративних і фізико-механічних властивостей пластмаси вимагають такого ж розуміння і вираження їх пластичних можливостей, яких вимагають мармур, граніт, дерево або бронза. Ці матеріали незвичайні і ще мало вивчені скульпторами. Пластичні маси містять в собі багато ще нерозкритих якостей, що дозволяє художникам знаходити нові рішення в своїй творчості, не вдаючись до імітації інших матеріалів; тим не менш, властивістю пластичних мас є чудова імітація багатьох інших декоративних матеріалів, що дає можливість включити їх в коло можливого і бажаного застосування. При використанні синтетичних матеріалів для скульптури перед художниками, природно, виникають різні проблеми, але всі вони порівняно легко вирішуються. Зокрема, основні технічні проблеми репродукування в пластмасах вже давно дозволені і не можуть бути каменем спотикання для скульпторів. Слід пам'ятати, що пластичні маси по своїй суті не є заміниками металів або будь-яких інших матеріалів. Пластичні маси - це оригінальні, нові матеріали з новими додатковими декоративними можливостями, вони в багатьох випадках перевершують не тільки різні види

каменю, але і метали. У пластичних масах є можливість комбінувати кольори і тонування, поєднувати різноманітні технічні прийоми, що розширює декоративні засоби скульптора. Природно, що пластика, колір, характер декоративного оздоблення, як і у всякому творі скульптури, повинні бути органічно пов'язані і притаманні даному матеріалу. Існують також можливості декоративного оздоблення скульптури з пластичних мас шляхом введення в рідкі пластичні маси наповнювачів, наприклад мармурової, гранітної крихти, цинкових білил, окису титану і т.д. В залежності від вимог, що пред'являються до обробки. Скульптура з пластичних мас не може йти ні в яке порівняння, наприклад, з бетонною скульптурою, не тільки по декоративним, але, головне, по пластичним якостям. Виливок з пластичних мас відрізняється великою точністю репродукування, передає всі нюанси ліплення і фактури. Отримана пластмасова скульптура цілком ідентична оригіналу – виліпленої автором глиняною або пластиліновою моделлю [45].

Одним із сучасних матеріалів, що використовується для створення пластичних композицій, оригінальних скульптур є Powertex. Це дуже універсальний продукт, який робить більшість пористих поверхонь жорсткими і стійкими до атмосферних впливів. Цей дивовижний продукт надає форму і структуру тканини, паперу, дереву, марлі, бетону, плюшевим іграшок, картону та багатьом іншим. Цей унікальний текстильний затверджувач полегшує починаючому скульптору створення красивої скульптури, використовуючи тільки дротяну арматуру і стару футболку [46].

Powertex – рідке середовище, готова до використання з упаковки. Елементи можна занурити в Powertex або почистити. Після застосування Powertex починає сушити, але він буде залишатися гнучким протягом декількох годин, в залежності від кімнатної температури. До тих пір коли він знаходиться в цьому гнучкому стані, Powertex можна драпірувати, складати, плісировані і маніпулювати незліченними способами. Як тільки робота буде виліплена, вона затвердіє і в майбутньому буде довговічною. Цей матеріал

також є стійким до атмосферних впливів і підходить для використання на відкритому повітрі. виключенням є вологе середовище, для якого потрібно нанести шар зовнішнього (морського) лаку, перш ніж він стане стійким до погодних умов. Після затвердіння Powertex стає стійким до атмосферного впливу і може бути залишений на відкритому повітрі всю зиму [47].

Затверджувач тканини Powertex є текстильним затверджувачем. Він являється екологічно чистою рідиною для навколишнього середовища і зокрема для води. Powertex може замінити поліефір для зміцнення тканини. Він може укріпляти абсорбуючі матеріали, такі як текстиль, папір, картон, тканини, шкіра і скловолокно. Powertex можна легко комбінувати з самоочищаючими глиною, бетоном, каменем, керамікою, деревом, піском. Powertex використовується для виготовлення скульптур, картин, декоративних предметів і ювелірних виробів. Powertex Transparent - це біла рідина, яка висихає до обробки мату, демонструючи оригінальні візерунки та кольори із загартованих тканин. Можна створити будь-який колір Powertex, додавши Powercolor в Powertex Transparent. Потрібно розчинити пігмент в невеликій теплій воді і перемішати в Powertex. Після висихання наша робота може бути прикрашена олійними фарбами, акрилом, латексом або Powercolor, змішаним з Easy Larnish. Ця комбінація робить фарбу миттєво водонепроникною. На повітрі Powertex висихає, але тепле повітря від сушарки, фену або радіатора прискорює час висихання.

Текстильний затверджувач Powertex є простим у використанні, адже він уже готовий до використання прямо з контейнера. Завжди потрібно ретельно струснути пляшку перед використанням. Будь-який осад частинок на дні ємкості можна позбутися, додавши трохи окропу та добре його струснувши. У холодні дні потрібно покласти пляшку в тепле середовище (наприклад, на радіатор), щоб прискорити швидкість готовності матеріалу.

Яким же чином створюються ці незвичні і дивовижні скульптури, що вражають своєю легкістю і неповторністю? Що для цього потрібно крім згаданого вище матеріалу Powertex? Отож для роботи можуть знадобитися старі футболки, ковдри, дитячий одяг або інші абсорбуючі матеріали, які потрібно порізати на смужки або шматочки (найкраще працюють 100% натуральні волокна). Потім потрібно занурити їх в Powertex, переконуючись, що матеріал повністю закритий, добре скручується і дріпірується або обертається навколо фігури, бутилки, коробки або арматури. Інструменти і руки можна очистити теплою водою і милом. Також потрібно не забути захистити свій одяг. Після висихання, Powertex може бути видалений лише механічно. Всі кольори Powertex є водостійкими, за винятком прозорих. Потрібно використовувати Easy Larnish, щоб зробити прозорий Powertex водонепроникним і захистити пігменти, які використовуються. Віск у цьому водному, нетоксичному лаку робить нашу роботу водостійкою і погодостійкою. Потрібно дозволити виконаній роботі висохнути протягом трьох тижнів, перш ніж виставити її на вулицю [48].

Powertex абсолютно безпечний для людей і тварин та відповідає найвищим європейським і американським стандартам безпеки. Powertex пройшов велике тестування і отримав нагороду AP Seal. Важливо зазначити, що Powertex не є морозостійким в рідкому стані, тому його не можна зберігати та переносити нижче  $0^{\circ}\text{C}$ ! Мінімальна робоча температура для Powertex становить  $10^{\circ}\text{C}$ . Після того, як Powertex затвердіє, температура більше не впливає на готовий виріб.

Легко створити свій власний колір Powertex, використовуючи пігменти PowerColor. Для цього потрібно взяти трохи води і добре перемішати, щоб пігменти розчинялися [49].

Основними етапами при виконанні дипломної роботи з декоративно-пластичним матеріалом Powertex являються:

1. Розробка ескізного проекту роботи
2. Затвердження ескізу
3. Вибір матеріалу для основи і технічного матеріалу для драперії
4. Моделювання скульптурної роботи
5. Виконання об'ємно-пластичної композиції з матеріалом Powertex

Розробка ескізного проекту роботи має велике значення для майбутнього результату, адже наскільки вдалим він буде залежить кінцевий вигляд роботи. Тому готується декілька варіанті і обирається оптимальний.

При виборі матеріалу для основи і технічного матеріалу для драперії можна користуватися не дорогими матеріалами, а звичайною металічною арматурою і навіть вживаними футболками чи то іншим тканинним бавовняним матеріалом, який буде вдало драпіруватися в поєднанні з матеріалом Powertex (Дод. М).



### ВИСНОВКИ ДО РОЗДІЛУ III

Постійний творчий пошук у мистецтві дає свої позитивні результати. Цей пошук стосується в великій мірі техніки в якій працює митець і самого матеріалу з яким він працює. Сучасні технології дозволяють митцям повніше реалізувати свої фантазії і творчі задуми в життя. Адже для людської думки і творчості ніякі межі не можливі.

Політ фантазії митця нестримний, його неможливо утримати в певних рамках. Користуючись таким сучасним матеріалом, як Powertex, навіть скульптор початківець, який ще не має достатнього досвіду, але має талант і мислить творчо, може реалізувати свій творчий задум і втілити його в життя. Це справді відкриття і дарунок для сучасного скульптора.

Коли дивишся на роботи виконані в матеріалі Powertex, дивуєшся легкості кожної деталі, здається наче вони наповнені повітрям: ось зірвався вітер, розвіяв платячко і волосся дівчинки і воно неначе завмерло на мить у своєму русі. Цей матеріал дає таку можливість відчутти рух вітру, повітря, побачити як розвивається волосся, як ніжно драпірується матерія тканини. Мені дуже подобаються роботи виконані в техніці Powertex і попрацювати з таким матеріалом я думаю було б цікаво кожному скульптору.

## ВИСНОВКИ

Працюючи над дипломною роботою, було досліджено художньо-історичний розвиток мистецтва скульптури. Робота над скульптурою це важкий шлях, сповнений необхідного творчого натхнення, наполегливості, терпіння і чисто фізичної праці. Не завжди вибраний скульптором матеріал є слухняним і піддатливим. Творець повинен змусити матеріал чи то камінь, чи то дерево, чи звичайну глину, підкоритися йому, подолати його опір і змусити його заграти у повній своїй природності і красі. А вже підкорений матеріал перетворюється у сповнений нового життя художній образ.

Задуманий скульптором образ виконаний в матеріалі стає реалістичним відображенням творчої думки митця, набувши об'ємно-пластичної форми. Саме ця форма і є мовним відображенням задуму скульптора. І своєю роботою автор намагається донести свій задум до глядача, який споглядаючи на роботу майстра може відчувати, зрозуміти і проїнятися тим задумом.

Що до можливостей творчої виразності, то вони у скульптурі фантастично безграничні. Користуючись мистецькими засобами скульптури, митець може розкрити і реалізувати ціле коло тем починаючи від звичайних портретних скульптур, чи об'ємно-пластичних композицій на соціальну тематику і закінчуючи самими міфічними нереальними фігурами. Це можуть бути як історичні герої, чи генії, так і наші сучасники, можуть бути казкові, міфічні істоти, релігійні, біблійні образи, а можуть бути і прості побутові теми. Зображення природи, тварин може використовуватися, як і підсилення загального змісту задуманого образу, так і бути окремим твором.

У різні періоди історії скульптура завжди виражала і оспівувала у своїй творчості високі ідеали сучасності. Розвиток скульптури на території України тісно пов'язаний з світовою історією і історією мистецтва у розвитку людства. І саме тенденції цього розвитку мені було цікаво розглянути в процесі своєї роботи.

В період найвеличніших злетів історії у скульптурах завжди відображалися її герої, возвеличувалися перемоги і переможці, цим самим оспівувалася і увінчувалася людина з її досягненнями, розумом і силою, бо головним завданням мистецтва завжди було звеличення людини і втілення її героїчного образу. Велична історія України знає багато славетних імен і героїв, які для слави свого народу і своєї землі зробили величезний внесок. Їхні образи увічнені і звеличені митцями. А звеличуючи і уславляючи людину у своїх роботах, скульптори закарбовували в історію і свої імена. Вони творили в різні епохи, їхні роботи були різними, їхня творчість разюче різниться між собою, але вони кожен по-своєму геніальний, а їхні роботи завжди будуть дивувати і надихати людей, бо вони вічні і час над ними не має влади.

## СПИСОК ВИКОРИСТАНИХ ДЖЕРЕЛ

1. Аркін Д.Є. Образи архітектури та образи скульптури. – М.: Мистецтво, 1990
2. Аркін Д. Є., Образи скульптури, М., 1961
3. Вагнер Г.К. Скульптура стародавньої Русі. М., 1970
4. Віппер Б. Р. Введення в історичне вивчення мистецтва. М., Образотворче мистецтво, 2005
5. Власов В. Г. Новий енциклопедичний словник образотворчого мистецтва: В 10 т. Т. 3. / В.Г. Власов. – СПб.: Азбука-Классика. – 2005. – С. 379–383.
6. Власов, В. Г. Основи теорії та історії декоративно-прикладного мистецтва / В.Г. Власов. – СПб., 2012. – 156 с.
7. Державна Третяковська галерея. Живопис. Скульптура. Графіка: Жанри, матеріали, техніки. – М.: Сов. художник, 1977
8. Елатомцева І. М. Станкова скульптура. М, "Вища школа", 2005
9. Єрмолаєва Л.П. Декоративний живопис / Л.П. Єрмолаєва. – М.: «Видавництво Гном і Д», 2003. – 120 с.
10. Історія зарубіжного мистецтва. М., Образотворче мистецтво, 2004
11. Історія світового мистецтва. БММ АТ, М., 2008
12. Коваленська М.М. Російський класицизм. Живопис. Скульптура. М., 1964
13. Коваленська М.М. Російський класицизм. Живопис. Скульптура. М., 1964
14. Кепінов Г. І., Технологія скульптури, М., 1936
15. Книга для читання по історії древнього світу. Навчальний посібник під редакцією доктора історичних наук Немировського А.І. Москва «Просвящение» 1981

16. Логвиненко, Г.М. Декоративна композиція [Текст] / Г.М. Логвиненко. – М.: Владос, 2008. – 144 с.
17. Макаров К. А. Декоративність як форма вираження краси [Текст]: Автореф. дис. канд. позов. / К.А. Макаров. – М., 1966. – 234 с.
18. Молева, Скульптура. Нариси зарубіжної скульптури, М., 1975
19. Одноралов Н.В. Скульптура и скульптурные материалы: учеб. пособие. 2-е изд. М.: Изобразительное искусство, 1982. – 221 с.
20. Сарабьянов Д.В. Історія російського і радянського мистецтва. М., 1989
21. Урсу Н.О. Митці Кам'янця-Подільського ФОП Сишин Я.У. Абетка 2016
22. Шмідт І. М., Бесіди про скульптора, М., 1963
23. Шмідт І. М. Розмови про скульптуру. М., Мистецтво, 2003
24. Вид образотворчого мистецтва [Електронний ресурс]. — Режим доступу : <http://ua-referat.com/Скульптура>. — Назва з екрану
25. Декоративно-прикладне мистецтво [Електронний ресурс] / Вікіпедія. Вільна енциклопедія // справ.- інформ. портал / <https://ru.wikipedia.org/wiki/>
26. Декоративная композиция как особая форма декоративно-прикладного искусства [Електронний ресурс]. — Режим доступу : [http://elar.urfu.ru/bitstream/10995/32786/1/sgtopv\\_2015\\_15.pdf](http://elar.urfu.ru/bitstream/10995/32786/1/sgtopv_2015_15.pdf). — Назва з екрану
27. Зощенко М.М. Как и из чего делают скульптуры // Музей Зощенко. — 2013. / [Електронний ресурс]. — Режим доступа. — URL: <http://www.litmuseum.spb.ru/interesnoe/kak-i-iz-chego-delayut-skulptury.html> . — Назва з екрану

28. Изготовление скульптуры. Материалы. [Электронный ресурс]. — Режим доступа : <https://lago-verde.ru/lifestyle/izgotovlenie-skulptury-materialy-chast-2/>. — Назва з екрану
29. Композиція в декоративному мистецтві [Електронний ресурс]. — Режим доступа : <https://studfiles.net/preview/5453999/page:5/>. — Назва з екрану
30. Композиція у творах образотворчого мистецтва [Електронний ресурс]. — Режим доступа : <http://ru.osvita.ua/vnz/reports/culture/30327/>. — Назва з екрану
31. Композиція (мистецтво) [Електронний ресурс]. — Режим доступа : [https://uk.wikipedia.org/wiki/%D0%9A%D0%BE%D0%BC%D0%BF%D0%BE%D0%B7%D0%B8%D1%86%D1%96%D1%8F\\_\(%D0%BC%D0%B8%D1%81%D1%82%D0%B5%D1%86%D1%82%D0%B2%D0%BE\)](https://uk.wikipedia.org/wiki/%D0%9A%D0%BE%D0%BC%D0%BF%D0%BE%D0%B7%D0%B8%D1%86%D1%96%D1%8F_(%D0%BC%D0%B8%D1%81%D1%82%D0%B5%D1%86%D1%82%D0%B2%D0%BE)). — Назва з екрану
32. Матеріали і технології для професійних скульпторів [Електронний ресурс]. — Режим доступа : <http://www.osv.com.ua/uk/index/archive/156-2011-04-21.html>. — Назва з екрану
33. Найпопулярніші жанри і види скульптури - популярний вид образотворчого мистецтва [Електронний ресурс]. — Режим доступа : <https://handmadebase.com/uk/most-popular-genres-and-species-sculpt/>. — Назва з екрану
34. Особенности и виды декоративной композиции [Электронный ресурс]. — Режим доступа : <http://fb.ru/article/61432/floristicheskaya-dekorativnaya-kompozitsiya-svoimi-rukami>. — Назва з екрану
35. Объемная композиция [Электронный ресурс]. — Режим доступа : <https://litresp.ru/chitat/ru/%D0%93/golubeva-oljga-leonidovna/osnovi-kompozicii-uchebnoe-posobie/18>. — Назва з екрану
36. Скульптура [Электронный ресурс]. — Режим доступа : <https://7promeniv.com.ua/skulptura.html>. — Назва з екрану

37. Сучасна скульптура [Електронний ресурс]. — Режим доступу <http://www.worldarthistory.com/ua/modern-sculpture.html>. — Назва з екрану
38. Скульптура: современная философия искусства [Електронний ресурс]. — Режим доступу : <http://fb.ru/article/252477/skulptura-sovremennaya-filosofiya-iskusstva>. — Назва з екрану
39. Софронова Н.И., Махнёва Н.С. МАТЕРИАЛЫ, ИСПОЛЬЗУЕМЫЕ ДЛЯ СОЗДАНИЯ СКУЛЬПТУРЫ // В мире науки и искусства: вопросы филологии, искусствоведения и культурологии: сб. ст. по матер. XLIX междунар. науч.-практ. конф. № 6(49). – Новосибирск: СибАК, 2015. [Електронний ресурс]. — Режим доступу : <https://sibac.info/conf/philolog/xlix/42433>. — Назва з екрану
40. Світове мистецтво ХХ ст. [Електронний ресурс]. — Режим доступу : [http://adhdportal.com/book\\_2361\\_chapter\\_14\\_4.1\\_Svtove\\_mistetvo\\_KHKH\\_st.html](http://adhdportal.com/book_2361_chapter_14_4.1_Svtove_mistetvo_KHKH_st.html). — Назва з екрану
41. Скульптура як вид пластичного мистецтва [Електронний ресурс]. — Режим доступу : <https://studfiles.net/preview/5484692/>. — Назва з екрану
42. Українська скульптура на шляху від виникнення до сучасності [Електронний ресурс]. — Режим доступу : [https://studopedia.com.ua/1\\_65332\\_ukrainska-skulptura-na-shlyahu-vid-viniknennya-do-suchasnosti.html](https://studopedia.com.ua/1_65332_ukrainska-skulptura-na-shlyahu-vid-viniknennya-do-suchasnosti.html). — Назва з екрану
43. Українське мистецтво [Електронний ресурс]. — Режим доступу : [https://uk.wikipedia.org/wiki/Українське\\_мистецтво](https://uk.wikipedia.org/wiki/Українське_мистецтво). — Назва з екрану
44. Що таке скульптура. Види скульптури [Електронний ресурс]. — Режим доступу : <https://narodna-osvita.com.ua/1294-scho-take-skulptura-vidi-skulpturi.html>. — Назва з екрану
45. Powertex - текстильный отвердитель [Електронний ресурс]. — Режим доступу : <https://www.decoclayekat.ru/%D1%82%D0%B5%D0%BA%D1%81%D1%82%>

[D0%B8%D0%BB%D1%8C%D0%BD%D1%8B%D0%B9-%D0%BE%D1%82%D0%B2%D0%B5%D1%80%D0%B4%D0%B8%D1%82%D0%B5%D0%BB%D1%8C-powertex/](#). — Назва з екрану

46. Powertex [Електронний ресурс]. — Режим доступу : <http://www.artplace.com/pages/powertex/powertex-what-is-it.html>. — Назва з екрану

47. Powertex [Електронний ресурс]. — Режим доступу : <http://www.sculpturesupply.com/pdfs/techinfo/Powertex%20System%20Complete%20Workshop%20Manual.pdf>. — Назва з екрану

48. Powertex [Електронний ресурс]. — Режим доступу : <https://powertexshop.com/en/powertex-10-colours/>. — Назва з екрану

49. Powertex [Електронний ресурс]. — Режим доступу : <http://www.powertex.ca/about-powertex.html>. — Назва з екрану



# Додатки

## Додаток А



Рис. А. 1. Ніка Самофракійська. III - II ст. до н.е. Шубін Ф. Портрет графині Р.М.Паніної. Сер. 1770-х рр.

## Додаток Б

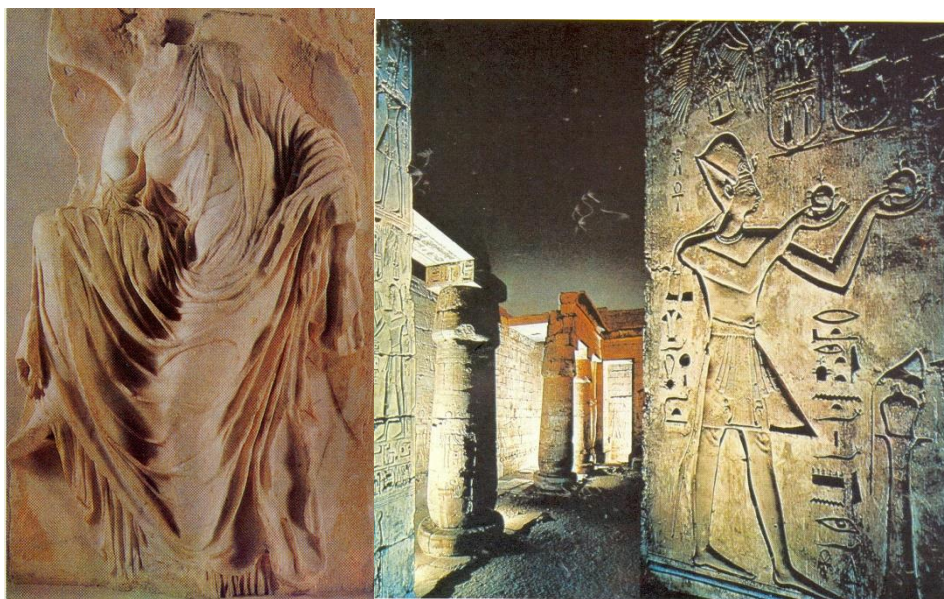


Рис. Б. 1. Ніка, що розв'язує сандалію. Барельєф. Частина інтер'єру гробниці фараона. Контр-рельєф. II тис. до н.е.

V ст. до н.е.



Рис. Б. 2. Фідій та учні. Три богині. Горельєф фронтона Парфенону. Мармур. V ст. до н.е.

## Додаток В



Рис. В. 1. Кінна статуя Марка Аврелія. Рим. 161-180 рр. Роден О. Поцілунок. 1886 р.

## Додаток Г



Рис. Г. 1. Димківська іграшка. Бариня й олень. 1960. Окімоно – японська мініатюрна скульптура для прикрашання інтер'єру. ХІХ ст.

## Додаток Д

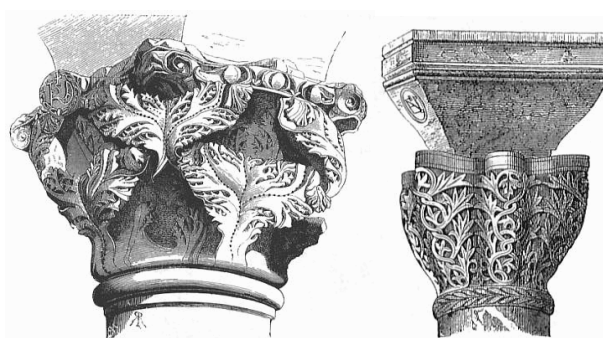


Рис. Д. 1. Капітель колони з базилики Геркулеса. Капітель колони у церкві Сан-Віталє.

Італія. Равенна. VI ст.



Рис. Д. 2. Ж.Ардуен-Мансар, Л.Лево. Версальський палац. Парковий фасад. Кін. XVII ст.

## Додаток Е



Рис. Е. 1. Збручанський Світовид. Вапняк. IX-X ст. Так звана скіфська баба.  
Пісковик.

І тис. до н.е.

## Додаток Є

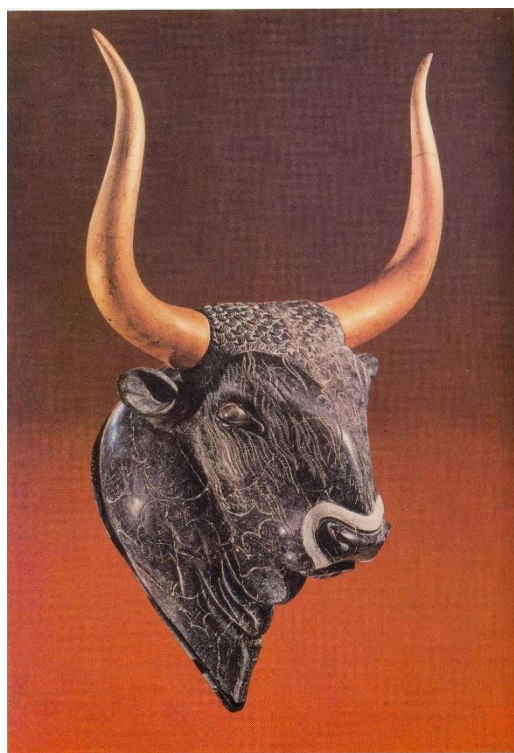


Рис. Є. 1. Посудина у вигляді голови бика. Чорний мармур. ІІ тис. До н.Е.



## Додаток Ж



Рис. Ж. 1. Агесандр, Полідор, Афінадор. Лаокоон. I ст. до н.е. Мармур

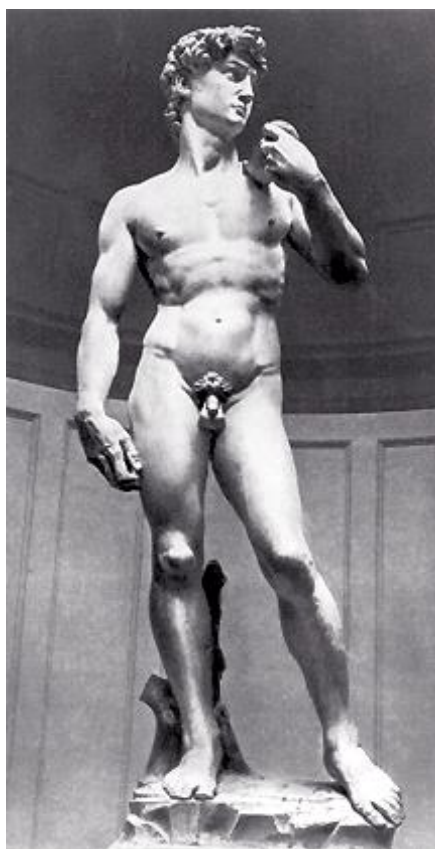


Рис. Ж. 2. Мікеланджело. Давид. 1501-1504. Мармур.

## Додаток З

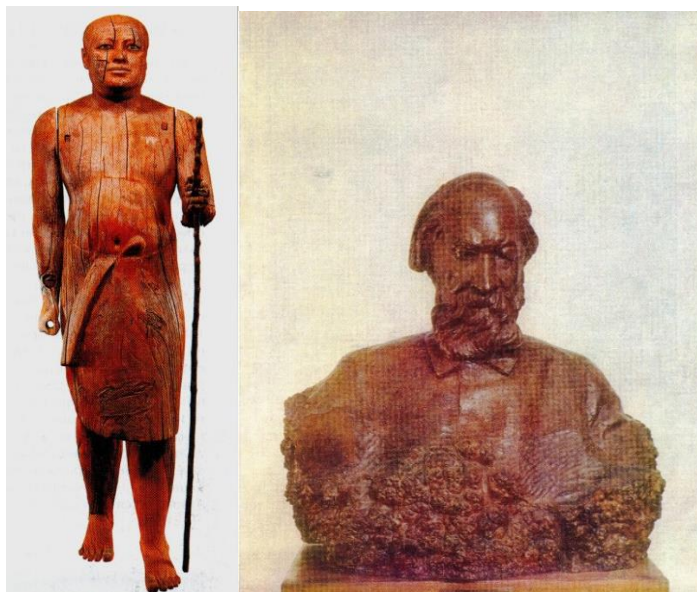


Рис. З. 1. Статуя Каапера. Дерево. Мухіна В. І. Портрет академіка  
О.М.Крилова.

Єгипет. III тис. до н.е. 1945. Дерево (карагач)

## Додаток И



Рис. И. 1. Е.Фальконе. Пам'ятник Петру I. Бронза.

## Додаток І

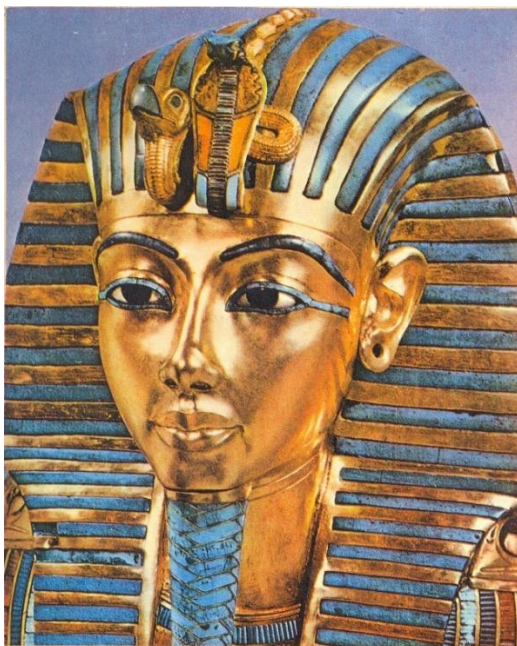


Рис. І. 1. Маска фараона Тутанхамон. Золото., емалі. Єгипет. 14 ст. до н.е.

## Додаток ІІ



Рис. ІІ. 1. Статуетка часів Трипільля. Теракота. III-I тис. до н.е.

## Додаток Й



Рис. Й. 1. Врубель М. Єгиптянка. 1899-1900. Майоліка.

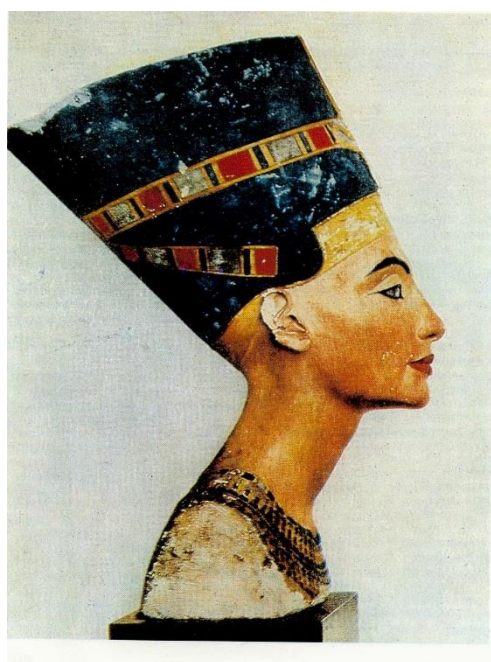


Рис. Й. 2. Тутмес. Голова цариці Нефертіті. Єгипет. XIV ст. до н.е. Гіпс фарбований.

## Додаток К



Рис. К. 1. Толстой Ф.П. Автопортрет з сім'єю. 1812. Горельєф. Віск на грифельній дошці.

## Додаток Л



Рис. Л. 1. Вадим Федорович (Феофан) Сучасна скульптура

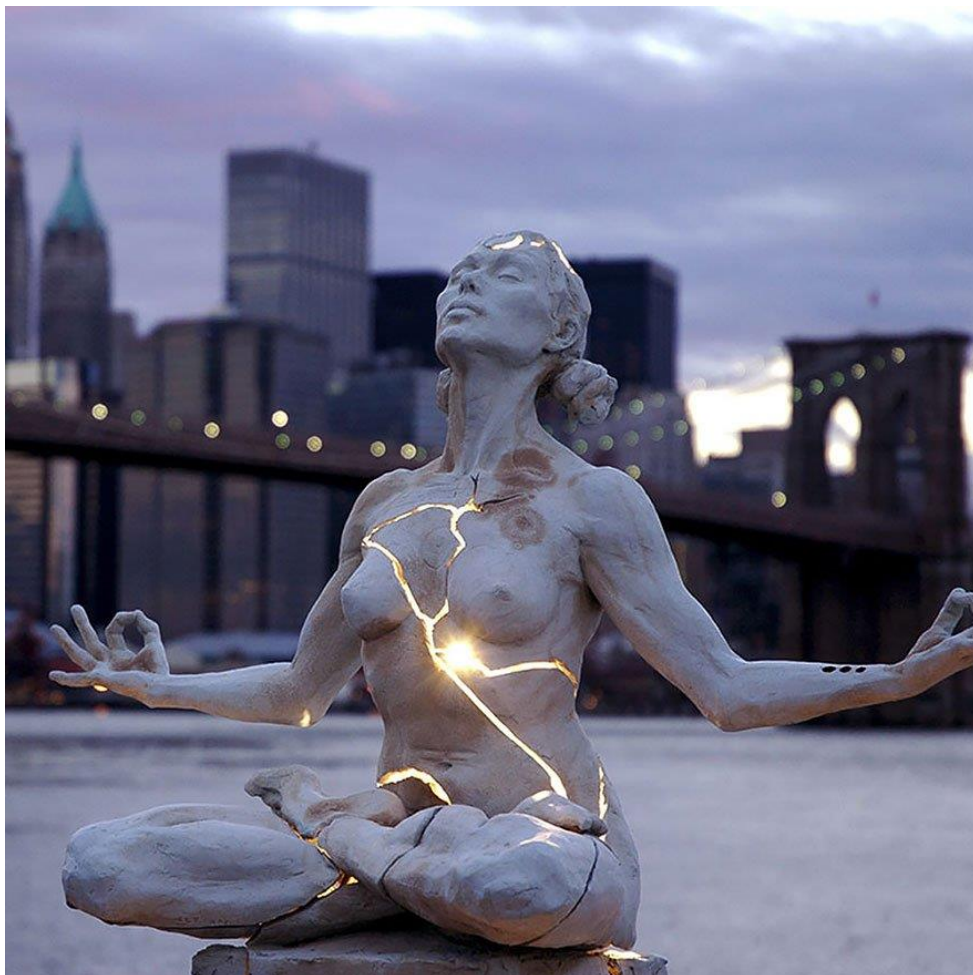


Рис. Л. 2. Пейдж Бредлі «Розкриття» (Expansion), Нью-Йорк, США



Рис. Л. 3. Алена Винниченко «Лосось», Портланд, США



Рис. Л. 4. Луїза Буржуа «Маман» (гігантський павук), Лондон, Великобританія



Рис. Л. 5. Робина Вайт «Танец з кульбабою» можна побачити в Англії





Рис. Л. 6. Статуя «Ангел з ножів», Ліверпуль (Великобританія), автор – Альфі Бредлі



Рис. Л. 7. Скульптура «Сходи в небо», Австралія, автор – Девід Мак-Кракен

## Додаток М



Рис. М. 1. «Леді в ганчірках» Наталі Парафія



Рис. М. 2. Невідомий автор



Рис. М. 3. фольгова балерина  
Автор: Роберта Бірнбаум



Рис. М. 4. Скульптура тканини – статуетка ангела Використання Powertex  
Абігейл Лагден