

МЕТОДИЧНІ ВКАЗІВКИ
ДО ПРАКТИЧНИХ ЗАНЯТЬ ТА САМОСТІЙНОЇ РОБОТИ
З ДИСЦИПЛІНИ

Краєзнавство і туризм

*(для студентів 4 курсу денної форми навчання
спеціальності 014 Середня освіта Географія)*

Кам'янець-Подільський
2021

УДК 378.147.091.33-027.22:[908+338.48]] (075.8)

ББК 26.891 (4Укр.)я73

М 34

*Рекомендовано до друку науково-методичною радою
Природничого факультету
Кам'янець-Подільського національного університету
імені Івана Огієнка
(протокол № 10 від 22 грудня 2020 року)*

Рецензенти:

Чернюк Г.В. – кандидат географічних наук, доцент кафедри географії та методики її викладання Кам'янець-Подільського національного університету імені Івана Огієнка;

Касіяник І.П. – кандидат географічних наук, доцент кафедри географії та методики її викладання Кам'янець-Подільського національного університету імені Івана Огієнка;

Кух Л.М. – завідувач туристсько-краєзнавчим відділом Кам'янець-Подільського позашкільного навчально-виховного об'єднання.

Лісовський А. С., Матуз О.В.

М 34 Методичні вказівки до практичних занять та самостійної роботи з дисципліни «Краєзнавство і туризм» (для студентів 3 курсу денної форми навчання за напрямом підготовки бакалавра). – Кам'янець-Подільський: Видавничо-поліграфічне підприємство «'Апостроф». – 2021 – 35 с.

Методичні вказівки до практичних занять та самостійної роботи з дисципліни «Краєзнавство і туризм» підготовлений відповідно до навчальної та робочої програми дисципліни “Краєзнавство і туризм” для студентів денної форми навчання спеціальності 014 Середня освіта (Географія). Видання містить загальні методичні рекомендації, розподіл часу за модулями і змістовими модулями та форми навчальної роботи студента, методичні рекомендації по підготовці до практичних занять, методичні рекомендації до організації самостійної роботи студентів, список рекомендованих основних літературних джерел, дидактичні матеріали.

Використання навчального видання забезпечить високий рівень знань, сприятиме глибшому розумінню актуальних питань краєзнавства і туризму.

УДК 378.147.091.33-027.22:[908+338.48]] (075.8)

ББК 26.891 (4Укр.)я73

©Лісовський А.С., 2021

©Матуз О.В., 2021

ЗМІСТ

1. Мета й завдання вивчення дисципліни.....	3
2. Загальні методичні рекомендації.....	4
3. Розподіл часу за модулями і змістовими модулями та форми навчальної роботи студента.....	5
4. Методичні рекомендації по підготовці до практичних занять.....	13
5. Методичні рекомендації до організації самостійної роботи студентів.....	16
Тестові завдання до ЗМ 1.....	22
Тестові завдання до ЗМ 2.....	32
Список рекомендованих основних навчальних джерел.....	33

1. МЕТА Й ЗАВДАННЯ ВИВЧЕННЯ ДИСЦИПЛІНИ

Метою викладання навчальної дисципліни «Краєзнавство і туризм» є сформувати у студентів вміння та навички дослідження природи, господарства і населення рідного краю, його минулого і сучасного; виховати на основі результатів власних краєзнавчих досліджень, почуттів національної свідомості, громадянського обов'язку, відповідальності за збереження об'єктів, пам'яток природи, історії та культури своєї Батьківщини; залучити студентів до практичної реалізації природоохоронних, екоосвітніх, історико-культурних та інших актуальних програм сьогодення; ознайомити студентів теорії і практики проведення спортивних походів, що дозволить їм правильно оцінити практичну доцільність організації та проведення даного заходу в обраному районі з урахуванням рекреаційної та пізнавальної цінності та дотримання вимог безпеки.

Основними завданнями вивчення дисципліни «Краєзнавство і туризм» є: 1) ознайомлення зі змістом та функціями краєзнавства, як науки; 2) аналіз підходів до історико-географічного районування території України; 3) розгляд системи шкільного краєзнавства та принципів її формування; 4) оволодіння практичними навичками проведення краєзнавчих досліджень; 5) характеристика напрямків організації туристичної діяльності та можливостей їх практичної реалізації; 6) ознайомлення з основними видами туристичного спорядження та способами його застосування; 7) розвиток знань студентів про рідний край та стимулювання їх до подорожування.

2. ЗАГАЛЬНІ МЕТОДИЧНІ РЕКОМЕНДАЦІЇ

Навчальна дисципліна належить до циклу професійної підготовки, вибіркова частина циклу. «Краєзнавство і туризм» вивчається після дисциплін: «Методика навчання географії», «Географія материків і океанів», «Географія України», «Історія географічної науки» але може паралельно вивчатися із «Краєзнавством і туризмом».

У ході вивчення дисципліни студенти повинні

знати: предмет і завдання географічного краєзнавства, його зв'язок з іншими дисциплінами, структуру краєзнавства, сучасний стан і перспективи розвитку краєзнавства як науки; історію свого краю, особливості заселення людей, підходи до історико-географічного районування території, методики дослідження свого краю, принципи використання краєзнавчого підходу у викладанні географії в школі, форми організації позашкільної краєзнавчої роботи; основні напрямки туризму, структуру багатоденного походу і експедиційної групи, порядок одержання дозволу на похід та присвоєння відповідної кваліфікаційної категорії.

вміти: створювати порівняльну характеристику двох історико-географічних країв, розробляти фрагмент уроку, застосовуючи краєзнавчий підхід, та екскурсію на матеріалах свого краю; вибирати з допомогою карти оптимальний пішохідний маршрут, визначати азимути і дирекційні кути, будувати гіпсометричний профіль; в'язати основні туристичні вузли, закріплювати страхувальне спорядження, користуватись наметом, наплічником і спальним мішком; оформляти звітну документацію походу.

Тематичний план навчальної дисципліни «Краєзнавство і туризм» складається з двох змістових модулів: 1. Краєзнавство; 2. Туризм. Навчальний процес здійснюється у таких формах: лекційні, практичні заняття, самостійна робота студента, контрольні заходи.

Поточне оцінювання знань студентів здійснюють під час проведення практичних занять, і воно має на меті перевірку рівня підготовленості студента до виконання конкретної роботи.

При оцінюванні практичних занять увагу приділяють також їх якості й самостійності, своєчасності здачі виконаних завдань викладачу (згідно з графіком навчального процесу). Якщо якась з вимог не буде виконана, то оцінка буде знижена.

Проміжний тестовий контроль проводиться в рамках вивчення змістовного модуля чи теми.

Усі види занять розроблені відповідно до положень Болонської декларації.

Форма підсумкового контролю – залік.

3. РОЗПОДІЛ ЧАСУ ЗА МОДУЛЯМИ І ЗМІСТОВИМИ МОДУЛЯМИ ТА ФОРМИ НАВЧАЛЬНОЇ РОБОТИ СТУДЕНТА

Розподіл часу за модулями і змістовими модулями для студентів денної форми навчання з дисципліни «Краєзнавство і туризм» наводиться в табл. 3.1.

Таблиця 3.1 – Розподіл часу за модулями і змістовними модулями для студентів денної форми навчання з дисципліни «Краєзнавство і туризм»

Модулі (семестри) та змістові модулі	Усього, годин	Форми навчальної роботи		
		Лекц.	Пр.	СРС
ЗМ1 Краєзнавство	84	14	14	56
ЗМ2 Туризм	96	16	16	64

Розподіл часу за модулями і змістовими модулями для студентів заочної форми навчання з дисципліни «Краєзнавство і туризм» наводиться в табл. 3.2.

Таблиця 3.2 – Розподіл часу за модулями і змістовними модулями для студентів заочної форми навчання з дисципліни «Краєзнавство і туризм».

Модулі (семестри) та змістові модулі	Усього, годин	Форми навчальної роботи		
		Лекц.	Пр.	СРС
ЗМ1 Краєзнавство	90	6	6	78
ЗМ2 Туризм	90	6	6	78

4. МЕТОДИЧНІ РЕКОМЕНДАЦІЇ ПО ПІДГОТОВЦІ ДО ПРАКТИЧНИХ ЗАНЯТЬ

Практичне заняття – форма навчального заняття, спрямованого на формування вмінь та навичок виконання певних видів роботи, зокрема опанування методикою вивчення та характеристики рекреаційних районів світу.

За кожною темою дисципліни проводяться практичні заняття (табл. 4.1), на яких організовується обговорення зі студентами питань з тем, визначених робочою навчальною програмою, формуються вміння та навички застосування окремих положень навчальної дисципліни шляхом індивідуального та групового виконання відповідно сформованих завдань.

Проведення практичних занять базується на попередньо підготовленому матеріалі – самостійна робота студента.

Оцінки, отримані студентом під час практичних і семінарських занять враховуються при виставленні поточної оцінки за змістовими модулями з навчальної дисципліни «Краєзнавство і туризм».

Таблиця 4.1 – План проведення практичних занять із дисципліни «Краєзнавство і туризм» для денної і заочної форм навчання.

Зміст	Кількість годин	
	Денна форма	Заочна форма
ЗМ1 Краєзнавство	14	6
Практичне заняття з теми 1. Загальні питання краєзнавства.	2	2
Практичне заняття з теми 2. Основи географічного краєзнавства. Історико-географічне районування.	2	2
Практичне заняття з теми 3. Основи історичного краєзнавства. Формування державної території України та українського народу.	2	
Практичне заняття з теми 4. Краєзнавча робота в школі.	2	
Практичне заняття з теми 5. Краєзнавча робота державних та громадських організацій.	2	
Практичне заняття з теми 6. Топоніміка в школі.	2	
Практичне заняття з теми 7. Напрями вивчення природи свого краю.	2	2
ЗМ2 Туризм	16	6
Практичне заняття з теми 8. Туризм, як явище громадського життя.	2	

Практичне заняття з теми 9. Туристична робота в навчальних закладах	2	
Практичне заняття з теми 10. Топографічна підготовка туриста.	2	
Практичне заняття з теми 11. Туристичне спорядження.	2	2
Практичне заняття з теми 12. Туристичні змагання.	2	2
Практичне заняття з теми 13. Туристичні вузли.	2	
Практичне заняття з теми 14. Організація і проведення туристських походів.	2	2
Практичне заняття з теми 15. Організація побуту, харчування в туристському поході.	2	
Всього	30	12

ЗМ 1. Краєзнавство

Практичне заняття з теми 1. Загальні питання краєзнавства.

Завдання 1: схематично зобразити зв'язки географічного краєзнавства з іншими науками.

Завдання 2: охарактеризуйте основні методи краєзнавчого дослідження.

Завдання 3: навести приклади організацій та установ рідного краю, що представляють основні організаційні форми загального краєзнавства. Коротко охарактеризувати напрямки їх діяльності.

Практичне заняття з теми 2. Основи географічного краєзнавства. Історико-географічне районування.

Завдання 1: охарактеризувати основні підходи терміну “край”.

Завдання 2: на контурну карту України позначити:

- а) історико-географічні зони;
- б) історико-географічні краї.

Завдання 3: назвати історико-географічні краї, що знаходяться за межами

Практичне заняття з теми 3. Основи історичного краєзнавства. Формування державної території України та українського народу.

Завдання 1: вказати причини занепаду державних утворень на території України.

Завдання 2: охарактеризуйте основні теорії походження українців.

Завдання 3: на контурній карті світу, позначити держави західної і східної української діаспори.

Практичне заняття з теми 4. Краєзнавча робота в школі.

Завдання 1: розробити фрагмент уроку з використанням краєзнавчого матеріалу.

Завдання 2: розробити зміст та методику проведення екскурсії на природу в межах свого населеного пункту.

Завдання 3: схематично зобразити структуру навчальних краєзнавчих екскурсій.

Завдання 4: організація краєзнавчої стежки.

Практичне заняття з теми 5. Краєзнавча робота державних та громадських організацій.

Завдання 1: проаналізувати напрямки роботи позашкільних закладів населеного пункту за вибором студента.

Завдання 2: охарактеризуйте систему принципів шкільного краєзнавства, заповнивши таблицю 5.1.

Таблиця 5.1

Принципи	Характеристика
Патріотична спрямованість	
Науковість	
Природовідповідність	
Оптимальне поєднання дослідної і суспільно корисної діяльності	
Комплексність	
Систематичність	
Планомірність	
Наступність, скоординованість	
Зв'язок дитячих краєзнавчих установ з місцевими державними і	

Практичне заняття з теми 6. Топоніміка в школі.

Завдання 1: охарактеризувати три основні етапи розвитку топонімії в Україні у XX ст.. Заповніть таблицю 6.1 «Періодизація топонімії в Україні».

Таблиця 6.1

До середини XX ст..	
50-70-і роки XX ст..	
Кінець XX ст.. – поч.. XXI ст..	

Завдання 2: проаналізуйте класифікації топонімів, яка призначена для топоніміста-географа.

Завдання 3: запишіть географічні назви свого регіону за етимологією.
Заповніть таблицю 6.2 «Топоніми свого краю»

Таблиця 6.2

Назви пов'язані з іменами	
відомих людей	
Назви пов'язані з об'єктами	
господарської діяльності	
Назва вказує на особливості	

Практичне заняття з теми 7. Напрями вивчення природи свого краю.

Завдання 1: 1. охарактеризуйте напрями вивчення рідного краю.
Заповніть таблицю 7.1.

Таблиця 7.1

Напрями	Зміст роботи	Форми роботи
Рельєф місцевості		
Кліматичні явища		
Гідрологічні ресурси		
Ґрунтовий покрив		
Органічний світ		

ЗМ2 Туризм

Практичне заняття з теми 8. Туризм, як явище громадського життя.

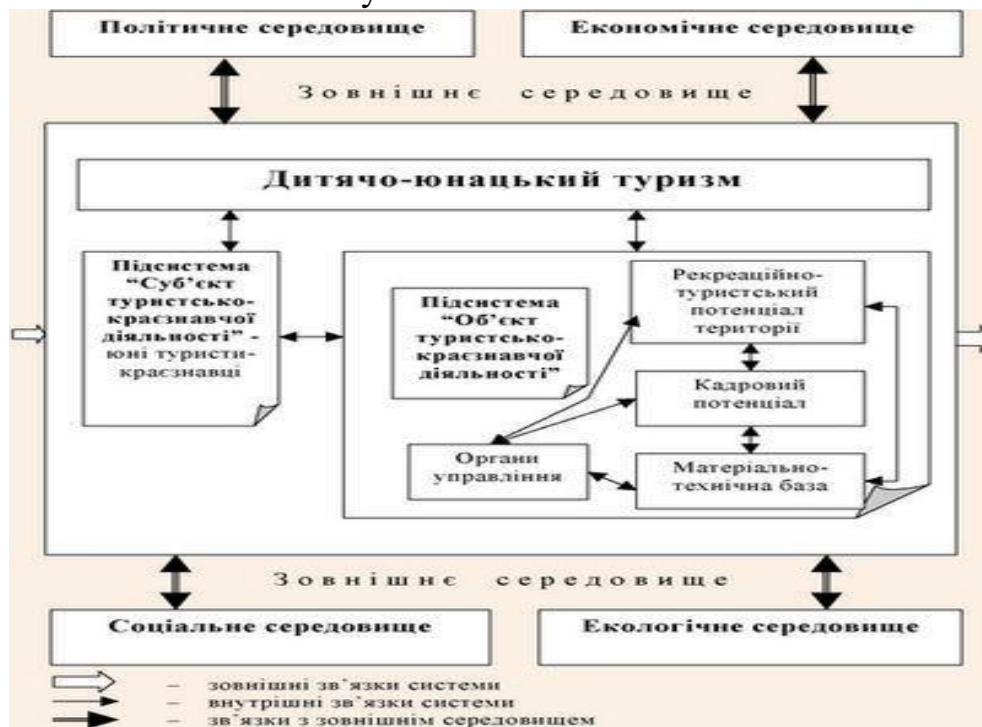
Завдання 1: охарактеризуйте види туризму у своєму регіоні.

Завдання 2: заповніть таблицю 8.1, що до оптимальної кількості туристів для відвідання території протягом дня.

Територія, вид діяльності	Кількість туристів	Територія, вид діяльності	Кількість туристів
Лісопарк, ліс		Лов риби, плавання	
Приміський парк		Воднолижний спорт	
Місцевість для пікніків		Лижний спорт	
Місця для гри в гольф			
Стежки для занять кінним спортом		Використання швидкісних човнів, катерів	

Практичне заняття з теми 9. Туристична робота в навчальних закладах.

Завдання 1: 1. Проаналізуйте рис 13.1 «Модель системи роботи туризму». Висновки запишіть у зошит.



Завдання 2: проблеми та перспективи розвитку туристичної роботи в загальноосвітніх навчальних закладах.

Завдання 3: складіть програму туристичного гуртка.

Практичне заняття з теми 10. Топографічна підготовка туриста.

Завдання 1: використовуючи топографічну карту створити до неї легенду.

Завдання 2: використовуючи топографічну карту масштабом 1:100000, зобразити гіпсометричний профіль за даними точками.

Завдання 3: розв'язати задачу. Площа саду на карті з масштабом 1:200 000 має форму прямокутника зі сторонами 35 мм і 25 мм. Площа лісу в 4 рази більша ніж площа саду. Визначте площу лісу в км².

Практичне заняття з теми 11. Туристичне спорядження.

Завдання 1: охарактеризуйте загальні вимоги до вибору спорядження.

Завдання 2: складіть список спорядження для туристичного походу.

- водний;
- пішохідний;
- спелеологічний;
- велосипедний;
- гірський.

Практичне заняття з теми 12. Туристичні змагання.

Завдання 1: схематично зобразити технічні етапи в пішохідному туризмі. Вказати, згідно схеми етап наведений, чи із самонаведенням.

Етапи:

- навісна переправа через річку;
- переправа по вірьовці з перилами;
- траверс схилу;
- переправа через яр по колоді;
- крутопохила переправа;
- рух по жердинах;
- підйом по скельній ділянці або схилу;
- переправа через річку вбхід;
- спуск по вертикальних перилах.

Завдання 2: охарактеризуйте вплив погодних умов на перебіг змагань з різних видів туризму.

Завдання 3: дайте визначення термінам: дистанція, смуга перешкод, крос-похід, рятувальні роботи, контрольний час, заданий час, оптимальний час, оргкомітет змагань, суддівська колегія.

Практичне заняття з теми 13. Туристичні вузли.

Завдання 1: зав'язати 20 основних вузлів, згідно правил.

В залежності від того, з якою метою застосовується той чи інший вузол, є такий поділ вузлів на 6 груп:

Вузли для зв'язування вірьовок однакового діаметру:

Прямий (2 контрольних вузли)
 Ткацький (2 контрольних вузли)
 Грепвайн
 Зустрічний
 Зустрічна вісімка

Вузли для зв'язування вірьовок різногодіаметру:

Академічний (2 контрольних вузли)
 Брамшкотовий (2 контрольних вузли)

Провідники:

Провідник – вісімка
 Серединний провідник
 Подвійний провідник

Вузли для кріплення вірьовки до опори:

Булїнь (1 контрольний вузол)
 Удавка (1 контрольний вузол),
 Стременно (1 контрольний вузол)
 Провідник одним кінцем (1 контрольний вузол)
 Штик (1 контрольний вузол)

Схоплюючі вузли:

Схоплюючий

Австрійській схоплюючий
Схоплюючий Бахмана

Вузли для організації страхівки:

УІАА,
Гарда.

Практичне заняття з теми 14. Організація і проведення туристських походів.

Завдання 1: розробити маршрут I категорії пішохідного туризму (7 днів-130 км), включаючи територію адміністративного району. Вказати місця ночівлі та основні об'єкти маршруту.

Завдання 2: скласти кошторис походу.

Завдання 3: Складіть графік руху по маршруту. Опишіть, які особливості руху по туристичному маршруту вам відомі та на які фактори під час руху необхідно звертати особливу увагу.

Завдання 4: Як правильно пакувати туристичний рюкзак? Відповідь обґрунтуйте.

Завдання 5: Заповнити маршрутну книжку спортивного туристського походу.

Завдання 6: Які психологічні якості і особливості характеру необхідно врахувати при формування туристичної групи? Перечислити профілактичні заходи, які необхідно здійснити учасникам походу перед виходом на маршрут.

Практичне заняття з теми 15. Організація побуту, харчування в туристському поході.

Завдання 1: Опишіть послідовність та види бівуачних робіт.

Завдання 2: Заповніть таблицю 15.1 «Основні характеристики продуктів харчування».

Таблиця 15.1

Основні характеристики продуктів харчування

№	Назва продуктів	Білки	Жири	Вуглеводи	Калорійність (Ккал)	Рекомендована норма на 1 особу (г)
						На 100 грам продукту
Хлібобулочні вироби						
	Хліб					
	Сухарі					
	Сухе печиво					
М'ясні вироби						
Рибні вироби						

Молочні продукти						
Жири						
Крупи						
Вуглеводи						
Овочі свіжі та консервовані						
Інші продукти						
Напої						
Приправи						

Завдання 3: Розрахуйте раціон на весь похід.

Таблиця 15.2

Розрахунок споживчої цінності і кількості продуктів харчування для походу

№	Назва продуктів	Вага продуктів (для однієї особи)	Білки	Жири	Вуглеводи	Калорійність (Ккал)	Вага продуктів для групи, гр
День перший.							
Сніданок							

3. Заплануйте, крім необхідних продуктів харчування так зване «кишенькове харчування». Охарактеризуйте. Які продукти входять, коли і якими порціями можна споживати.

5. МЕТОДИЧНІ РЕКОМЕНДАЦІЇ ПО ОРГАНІЗАЦІЇ САМОСТІЙНОЇ РОБОТИ СТУДЕНТІВ

Обов'язковим елементом успішного засвоєння навчального матеріалу дисципліни «Краєзнавство і туризм» є самостійна робота студентів.

Самостійна робота є основним засобом оволодіння навчальним матеріалом у час, вільний від нормованих навчальних занять, тобто лекційних і практичних занять. Основні види самостійної роботи студентів такі: вивчення лекційного матеріалу; робота з опрацювання та вивчення рекомендованої літератури; підготовка до практичних занять;

Опрацювання лекційного матеріалу. Під час підготовки до лекції студент повинен опрацювати матеріал попередньої лекції з використанням підручників та інших джерел літератури. На лекціях висвітлюють тільки основні теоретичні положення та найбільш актуальні проблеми, тому більшість питань виноситься на самостійне опрацювання.

Підготовка до практичних занять. Підготовка до практичних занять розпочинається з опрацювання лекційного матеріалу. У процесі підготовки до практичних занять самостійна робота студентів є обов'язковою частиною навчальної роботи, без якої успішне і якісне засвоєння навчального матеріалу неможливе. Викладач у вступній лекції рекомендує студентам основну і додаткову літературу, а також методичні рекомендації до самостійної роботи та до організації практичних занять з дисципліни. У разі, коли студент не може самостійно розібратися в якомусь питанні, він може отримати консультацію у викладача.

Форми контролю за самостійною роботою: перевірка конспектів, таблиць, картосхем (до 10 б.) Оцінювання самостійної роботи: «0» – робота не виконана, «1-2» - незадовільно, «2-5» – задовільно, «5-8» – добре, «8-10» – відмінно.

Перелік питань та завдань для самостійної роботи студентів наведений у табл. 5.1.

Таблиця 5.1 - Перелік питань та завдань для самостійної роботи студентів денної форми навчання

Контроль за самостійною роботою відбуватиметься за допомогою бесіди (опитування), письмових відповідей та перевірки конспекту.

Зміст підготовки	Кількість годин
	Денне навчання
ЗМ 1. Краєзнавство	56
Підготовка до практичного заняття з теми 1. Загальні питання краєзнавства. Питання: 1. Основні завдання туристичного краєзнавства на сучасному етапі розвитку [о) 1,2,3,4,5; д) 3].	8
Підготовка до практичного заняття з теми 2. Основи географічного краєзнавства. Історико-географічне районування. Питання: 1. Джерела географічного краєзнавства.	8

<p>2. Завдання географічного краєзнавства на сучасному етапі розвитку.</p> <p>3. Критерії типологізації історико-географічних регіонів України</p> <p>4. Сучасний підхід до історико-географічного районування території України (1972) [о) 1,4,5; д) 3].</p>	
<p>Підготовка до практичного заняття з теми 3. Основи історичного краєзнавства. Формування державної території України та Українського народу. Питання:</p> <ol style="list-style-type: none"> 1. Історія краю як об'єкт краєзнавчої діяльності 2. Джерела історичного краєзнавства та зв'язок з іншими дисциплінами. 3. Проблеми діаспори українців. 4. Скласти періодизацію краєзнавства свого регіону [о) 1,4,5; д) 3]. 	8
<p>Підготовка до практичного заняття з теми 4. Краєзнавча робота в школі. Питання:</p> <ol style="list-style-type: none"> 1. Всеукраїнські та регіональні рухи, експедиції як засіб організації шкільного краєзнавства. 2. Шкільний краєзнавчий рух у незалежній Україні. 3. Шкільний музей в структурі шкільного краєзнавства [о) 1,2,3,4,5,6; д) 3,5,6]. 	8
<p>Підготовка до практичного заняття з теми 5. Краєзнавча робота державних та громадських організацій. Питання:</p> <ol style="list-style-type: none"> 1. Скласти загальний опис краєзнавчого музею свого навчального закладу, або населеного пункту [о) 1,4,5,6; д) 3,5,6]. 	8
<p>Підготовка до практичного заняття з теми 6. Топоніміка у школі. Питання:</p> <ol style="list-style-type: none"> 1. Розгляньте план-схему міста, району. З'ясуйте чи відповідає його топонімічна схема загальним закономірностям поширення назв окремих частин міста, району 2. Мікротопоніми [д) 6]. 	8
<p>Підготовка до практичного заняття з теми 7. Напрями вивчення природи свого краю. Питання:</p> <ol style="list-style-type: none"> 1. Охарактеризуйте головні джерела знань про рідний край. 2. Аспекти вивчення рідного краю [о) 1,4,5; д) 3,5]. 	8
<p>ЗМ 2. Туризм</p>	
<p>Підготовка до практичного заняття з теми 8. Туризм, як явище громадського життя. Питання:</p> <ol style="list-style-type: none"> 1. Охарактеризуйте перші організовані подорожі у своєму регіоні [о) 1,2,5; д) 1,7,8]. 	8

Підготовка до практичного заняття з теми 9. Туристична робота в навчальних закладах. Питання: 1. Програма туристсько-краєзнавчого клубу [о) 1,2,5; д) 1,7,8].	8
Підготовка до практичного заняття з теми 10. Топографічна підготовка туриста. Питання: 2. Орієнтування без компасу та карти. 3. Способи визначення відстані на місцевості [о) 1,2,5; д) 1,7,8].	8
Підготовка до практичного заняття з теми 11. Туристичне спорядження. Питання: 1. Вимоги до страхувальних систем існують у туризмі. [о) 1,2,5; д) 1,7,8].	8
Підготовка до практичного заняття з теми 12. Туристичні змагання. Питання: 1. Штрафи за порушення умов змагань 2. Штрафи за змінення техніки та тактики під час змагань 3. Оцінка етапів дистанції [о) 1,2,5; д) 1,7,8].	8
Підготовка до практичного заняття з теми 13. Техніка в'язання вузлів. Питання: 1. Який вузол називають «король вузлів» і чому? 2. Які спільні і відмінні риси мають вузли «удавка», «карабінна удавка» та «кренцель»? [о) 1,2,5; д) 1,7,8].	8
Підготовка до практичного заняття з теми 14. Організація і проведення туристських походів. Питання: 1. Самоврядування туристичної групи 2. Краєзнавчі посади 3. Різновиди туристичних наметів 4. Дайте порівняльну характеристику туристичних рюкзаків різної конструкції. 5. Назвати рослини, які можуть бути використані при різних захворюваннях, в поході на території України. 6. Схематично зобразити різні види перев'язок. 7. Схематично зобразити штучне дихання різними методами [о) 1,2,5; д) 1,7,8].	8
Підготовка до практичного заняття з теми 15. Організація побуту, харчування в туристському поході. Питання: 1. Як визначити працездатність туристів в умовах походу? 2. Ремонтний набір [о) 1,2,5; д) 1,7,8].	8
Разом за змістовим модулем 2	64
Всього	120

Тестові завдання до ЗМ 1 «Краєзнавство»

Тестові завдання до теми 1. Загальні питання краєзнавства.

1. Складовою частиною якої науки є загальне краєзнавство?
А. географії; Б. біології; В. історії; Г. українознавства.
2. Яка з перелічених структур є формою державного краєзнавства?
А. музей; Б. шкільний гурток;
В. туристична фірма; Г. спелеологічний клуб.
3. Для якого з краєзнавчих методів основним джерелом є дані переписів населення?
А. картографічний; Б. літературний; В. статистичний; Г. візуальний.
4. Яка з функцій краєзнавства передбачає розвиток його термінологічної системи:
А. конструктивна; Б. теоретична; В. освітня; Г. виховна.
5. Яка з функцій туристичної роботи найкраще реалізовується у процесі експедиції:
А. освітня; Б. оздоровча; В. виховна; Г. прикладна.
6. Обґрунтування краю як регіональної таксономічної одиниці, що вирізняється особливостями просторової організації та динаміки природної і суспільної систем. Основним критерієм виокремлення виступає етнокультурна складова –це...
А. об'єкт краєзнавства; Б. предмет краєзнавства;
В. метою краєзнавства; Г. завдання краєзнавства.
- 7.Що є прикладом шкільної форми краєзнавства?
А. туристичні клуби; Б. краєзнавчі музеї; В. природоохоронні установи; Г. ліцеї.
- 8.Що є прикладом громадської форми краєзнавства?
А. ініціативні місцеве населення; Б. гімназії; В. школи; Г. краєзнавчі музеї.
9. Найбільш тісні зв'язки краєзнавство має з:
А. географією; Б. біологією; В. екологією; Г. статистикою.
10. Яка з функцій краєзнавства формує позитивні якості особистості: естетичні смаки, національну свідомість(патріотизм), бажання удосконалюватися морально та інтелектуально?
А. конструктивна; Б. теоретична; В. освітня; Г. виховна.
11. Який метод полягає у вивченні кількісних параметрів об'єктів і явищ?
А. картографічний; Б. літературний; В. статистичний; Г. візуальний.
12. Опитування населення та проведення особистих бесід із краєзнавцями, старожилами – це...
А. картографування; Б. експеримент; В. спостереження; Г. анкетування.

Тестові завдання до теми 2. Основи географічного краєзнавства.

Історико-географічне районування.

1. До Історико-географічної зони «Східна Україна», входить:
А. Стародубщина; Б. Запоріжжя; В. Донщина; Г. Таврія.
2. До Історико-географічної зони «Заазовська Україна», входить:

- А. Донщина; Б. Волинь; В. Закарпаття; Г. Кубань.
3. Історико-географічною областю є:
А. Покуття; Б. Лемківщина; В. Галичина; Г. Таврія.
4. Неперервний ареал поширення української нації, яка є корінним народом цього геопростору за етногенезом або за правом первинної колонізації.
А. суцільна українська етнічна територія; Б. історико-географічна зона;
В. історико-географічний край; Г. історико-географічна земля.
5. Історико-географічний край Стародубщина сьогодні входить до складу держави:
А. Молдова; Б. Румунія; В. Росія; Г. Білорусь.
6. До Історико-географічної зони «Забузька Україна», входить:
А. Холмщина; Б. Запоріжжя; В. Поділля; Г. Полісся.
7. До Історико-географічної зони «Лівобережна Україна», входить:
А. Поділля; Б. Полтавщина; В. Донщина; Г. Таврія.
8. Історико-географічною областю є:
А. Покуття; Б. Бойківщина; В. Галичина; Г. Таврія.
9. Що є локальним граничним об'єктом краєзнавства?
А. населений пункти; Б. історико-географічна зона;
В. історико-географічний край; Г. адміністративний район.
10. Хто з видатних вчених виділяє край, як етнологічно-географічну цілісність з долученням природно-історичних, господарських та політико-адміністративних чинників, що виступає основою формування українського етносу та його територіальних варіацій-модифікацій?
А. Тронько П.Т. ; Б. Круль В.П.; В. Грюндберг ; Г. Т.З. Маланюк.
11. Найменшою одиницею краєзнавчого районування є:
А. суцільна українська етнічна територія; Б. історико-географічна зона;
В. історико-географічний край; Г. історико-географічна земля.
12. Що не належить до природно-етнографічної зони України:
А. полісся; Б. лісостеп; В. степ; Г. тундра.

*Тестові завдання до теми 3. Основи історичного краєзнавства.
Формування державної території України та українського народу.*

1. Яка із гіпотез походження назви «Україна» є найбільш недостовірною?
А. від назви племен укрів; Б. від слов'янського слова край;
В. від російського слова «окраїна»; Г. від слов'янського слова країна.
2. Масова еміграція українців у Східний Сибір протягом 30-х рр. ХХ ст. була спровокована такими причинами:
А. економічними; Б. політичними; В. стихійними; Г. культурними.
3. До найдавніших державних утворень на території України відносять:
А. Кіммерія; Б. Слов'янські утворення;
В. Київська Русь; Г. Галицько-Волинське князівство.
4. В якому році остаточно козацькі державні утворення припинили своє існування?
А. 1648 р.; Б. 1654 р.; В. 1775р.; Г. 1861р..

5. В якому році, до України було приєднано Тернопільську область?
А. 1939 р.; Б. 1940 р.; В. 1945 р.; Г. 1954 р.
6. В якому році, до України було приєднано Закарпатську Україну?
А. 1939 р.; Б. 1940 р.; В. 1945 р.; Г. 1954 р.
7. В якому році, до України було приєднано Північну Буковину?
А. 1939 р.; Б. 1940 р.; В. 1945 р.; Г. 1954 р.
8. Походження, виникнення і початки становлення певного народу – це...
А. діаспора; Б. демографічна ситуація; В. етногенез; Г. етнос.
9. Останнім етапом формування території УРСР стало приєднання:
А. Львівської області; Б. Чернівецької області;
В. Харківської області; Г. Кримської області.
10. Найбільше українців західної діаспори проживає у
А. Франції; Б. Канаді; В. Австралії; Г. Аргентині.
11. Яка неофіційна назва регіону компактного проживання українців на Кубані (Краснодарський край та західні терени Ставропольського краю Росії).
А. Малиновий клин; Б. Сірий клин; В. Жовтий клин; Г. Зелений клин.
12. Яка історична українська назва території Приамур'я (Зовнішня Маньчжурія) південної частини Далекого Сходу, у нижній частині річки Амур і над Тихим океаном; площа близько 1 млн км²?
А. Малиновий клин; Б. Сірий клин; В. Жовтий клин; Г. Зелений клин.

Тестові завдання до теми 4. Краєзнавча робота в школі.

1. Тип екскурсій за відношенням до навчальної програми:
А. вступні; Б. підсумкові; В. комбіновані; Г. програмні.
2. Тип екскурсій за відношенням до вивчення матеріалу:
А. короткотривалі; Б. підсумкові; В. комбіновані; Г. географічні.
3. Тип екскурсій за змістом:
А. короткотривалі; Б. підсумкові; В. комбіновані; Г. програмні
4. Тип екскурсій за відношенням до навчальної програми:
А. вступні; Б. підсумкові; В. комбіновані; Г. позапрограмні.
5. Тип екскурсій за відношенням до вивчення матеріалу:
А. короткотривалі; Б. вступні; В. комбіновані; Г. географічні.
6. Тип екскурсій за змістом:
А. короткотривалі; Б. підсумкові; В. тематичні; Г. програмні.
7. Провідну роль краєзнавчого підходу у навчанні вперше обґрунтував:
А. Обозний В.В.; Б. Макаренко А.С.;
В. Коменський Я.А., Г. Сухомлинський В.О..
8. Який з етапів організації і проведення екскурсії зайвий?
А. Підготовчий; Б. Поточний; В. Основний; Г. Підсумковий.
9. Хто з видатних вчених, своєю науково-педагогічною діяльністю довів необхідність звернення до явищ та об'єктів, що оточують дитину у процесі формування її світогляду?

А. Обозний В.В.; Б. Макаренко А.С.;

В. Коменський Я.А., Г. Сухомлинський В.О..

10. Експонати, до яких належать знаряддя праці, продукція видобутку і виробництва, зброя і військова атрибутика, предмети побуту, твори декоративно-прикладного мистецтва та ін., відносяться до групи:

А. речові; Б. зображувальні; В. письмові; Г. кіно- і фотоджерела.

11. Експонати, що включають твори мистецтва (живопис, графіка, гравюра, скульптура та ін.), які виконані в різних жанрах і в різній техніці, відносяться до групи:

А. речові; Б. зображувальні; В. письмові; Г. кіно- і фотоджерела.

12. Експонати, що містять рукописні і друковані документи, книжки, періодичні видання тощо, відносяться до групи:

А. речові; Б. зображувальні; В. письмові; Г. кіно- і фотоджерела.

Тестові завдання до теми 5. Краєзнавча робота державних та громадських організацій.

1. До державних науково-просвітницьких організацій належить:

А. музей; Б. відділ статистики; В. гурток; Г. центр дитячої творчості.

2. До державних освітньо-виховних організацій належить:

А. агрохімічні лабораторії; Б. гідрометеостанції;

В. заповідник; Г. будинки школярів.

3. Громадська організація, яка охоплює найбільшу кількість учасників:

А. секція; Б. гурток; В. клуб; Г. товариство.

4. Найпростішою формою громадської організації виступає...

А. секція; Б. гурток; В. клуб; Г. товариство.

5. В сфері спортивного туризму аналогом товариства є:

А. спілка; Б. співдружність; В. колектив; Г. федерація.

6. До державних освітньо-наукових організацій належить:

А. національні парки; Б. музеї; В. заповідники; Г. академії.

7. Активний розвиток краєзнавства у 20-рр. ХХ століття обумовлений:

А. потребами освіти;

Б. занепадом науки;

В. економічною ефективністю досліджень; Г. зацікавленістю населення.

8. Аспектом практичної реалізації краєзнавчих досліджень є:

А. виховання патріотизму;

Б. територіальне планування;

В. удосконалення методів досліджень; Г. збір фактичної інформації.

9. Здійснення регіональних краєзнавчих досліджень, розвиток теорії краєзнавства, адаптація одержаної інформації до практичних потреб, ознайомлення широких верств населення з краєзнавчою інформацією та популяризація краєзнавчої роботи є завданням:

А. науково-просвітницьких організацій;

Б. освітньо-виховних організацій;

В. науково-дослідних організацій;

Г. освітньо-наукових організацій.

10. До яких напрямків краєзнавчих досліджень належить визначення основних етапів розвитку природи і населення краю, а також його ролі в становленні України?

А. економічний; Б. екологічний; В. історичний; Г. етнологічний.

11. До яких напрямків краєзнавчих досліджень належить оцінка природо-ресурсного потенціалу краю, визначення найефективніших напрямків розвитку господарства та способів оптимізації існуючої виробничої інфраструктури?

А. економічний; Б. екологічний; В. історичний; Г. етнологічний.

12. Праобрази сучасних товариств-це...

А. братства; Б. колективи; В. клани; Г. династії.

Тестові завдання до теми 6. Топоніміка в школі.

1. Яка галузь топоніміки вивчає власні назви людей?

А. антропоніміка; Б. космоніміка; В. зооніміка; Г. гідроніміка.

2. Яка галузь топоніміки вивчає назви тварин?

А. антропоніміка; Б. космоніміка; В. зооніміка; Г. гідроніміка.

3. Яка галузь топоніміки вивчає назви поселень?

А. ойконіміка; Б. ороніміка; В. урбаноніміка; Г. мікротопоніміка.

4. Яка галузь топоніміки вивчає назви будь-яких об'єктів всередині міст, населеного пункту?

А. ойконіміка; Б. ороніміка; В. урбаноніміка; Г. мікротопоніміка.

5. Назви площ, ринків-це...

А. абіонім; Б. агронім; В. антропонім; Г. астронім.

6. Власна назва об'єкта підводного океанічного ландшафту-це...

А. батіонім; Б. гідронім; В. дримонім; Г. зоонім.

7. Власна назва будь-якого підприємства, закладу, шахти, колгоспу-це...

А. ергонім; Б. номінація; В. регіонім; Г. топонімізація.

8. Яке походження назви „Броди”?

А. місця переходів і переїздів з прилеглою територією; Б. загати;

В. рукотворні ставки; Г. невеликі вапнякові горби.

9. Хто автор праці „Топоніміка в школі”?

А. Антонович В.Б.; Б. Геренчук К.І. ; В. Файчук Є.І.; Г. Бабишен С.Д..

10. До лінгвістичних методів належить...

А. метод аналізу; Б. метод синтезу;

В. етимологічний метод; Г. картографічний метод.

11. Оронім-це...

А. метод назви елементів рельєфу і його форм – гір, вершин, бугрів, рівнин, долин;

Б. метод назви рік, джерел, ставків, озер, морів, океанів, водосховищ;

В. імена, що походять від назв рослин;

Г. назви від людських імен.

12. Фітотопонім-це...

- А. метод назви елементів рельєфу і його форм – гір, вершин, бугрів, рівнин, долин;
- Б. метод назви рік, джерел, ставків, озер, морів, океанів, водосховищ;
- В. імена, що походять від назв рослин;
- Г. назви від людських імен.

Тестові завдання до теми 7. Напрями вивчення природи свого краю.

1. Дрібні нерівності поверхні, а саме купини, ритвини, кротовини, пристовбурові підвищення, сформовані мурашники –це...
А. макроформи; Б. мезоформи; В. мікроформи; Г. наноформи.
2. Яким приладом, вимірюють вологість повітря?
А. термометр; Б. термограф; В. барометр; Г. гігрометр.
3. Яким приладом, вимірюють атмосферний тиск?
А. термометр; Б. термограф; В. барометр; Г. гігрометр.
4. Силу та швидкість вітру визначають за шкалою...
А. Ріхтера; Б. Бофорта; В. Мооса; Г. Саффіра-Сімпсона.
5. Сукупність агрегатів різної величини й форми в ґрунтовому горизонті – це...
А. гранулометричний склад; Б. структура ґрунту;
В. складеність ґрунту; Г. новоутворення.
6. Морфологічно виражені скупчення різноманітних речовин в ґрунтовому горизонті, які відрізняються від останнього за зовнішнім виглядом, складом і є результатом ґрунтоутворюючих процесів-це...
А. гранулометричний) склад; Б. структура ґрунту;
В. складеність ґрунту; Г. новоутворення.
7. Геологічні утворення, що формуються постійними водними потоками (річками, струмками)-це...
А. алювіальні відклади; Б. делювіальні відклади ;
В. пролювіальні відклади; Г. флювіогляціальні відклади.
- 8.Продукт діяльності потоків талих вод льодовиків-це...
А. алювіальні відклади; Б. делювіальні відклади ;
В. пролювіальні відклади; Г. флювіогляціальні відклади.
9. В якому ярусі знаходяться перисті хмари?
А. верхньому; Б. середньому; В. нижньому; Г. вертикальному.
10. В якому ярусі знаходяться купчасто-дощові хмари?
А. верхньому; Б. середньому; В. нижньому; Г. вертикальному.
11. Довжина річкової мережі, що припадає на квадратний кілометр певної території – це...
А. середній нахил басейну; Б. середня висота басейну над рівнем моря;
В. площа басейну; Г. густоту річкової мережі.
12. Поверхня суші, з якої річкова система збирає воду з поверхні землі та верхніх шарів літосфери (підземне живлення) – це...
А. середній нахил басейну; Б. середня висота басейну над рівнем моря;
В. площа басейну; Г. густоту річкової мережі.

Тестові завдання до ЗМ 2 «Туризм»

Тестові завдання до теми 8. Туризм, як явище громадського життя.

1. Який вид туризму має за мету спортивне удосконалення в подоланні природних перешкод?
А. спортивний; Б. пізнавальний; В. діловий ; Г. релігійний.
2. Який вид туризму передбачає здійснення турів, в процесі яких вирішуються комерційні справи: подорожі на конференції, симпозіуми, виставки?
А. спортивний; Б. пізнавальний; В. діловий ; Г. релігійний.
3. До активних засобів пересування належить...
А. яхти; Б. катери; В. катамарани; Г. круїзні лайнери.
4. До пасивних засобів пересування належить...
А. автобуси; Б. байдарки; В. велосипеди; Г. каяки.
5. Найпростіша короткочасна форма туристичної роботи – це...
А. прогулянка; Б. екскурсія; В. похід; Г. експедиція.
6. Колективні відвідування будь-якого об'єкту з науковою чи навчальною метою, для загального культурного розвитку – це...
А. прогулянка; Б. екскурсія; В. похід; Г. експедиція.
7. Яку найвищу категорію можна отримати під час проходження категорійного походу?
А. 5; Б. 6; В. 7; Г. 8.
8. До якого виду належить рибальський туризм?
А. спортивного; Б. пізнавального; В. ділового ; Г. любительського.
9. До якого виду належить екскурсійний туризм?
А. спортивного; Б. пізнавального; В. ділового ; Г. любительського.
10. В залежності від місця проведення подорожі туризм буває...
А. зелений; Б. рекреаційний; В. міжнародний; Г. релігійний.
11. В залежності від організаційних основ туризм буває...
А. молодіжний; Б. сімейний; В. самодіяльний; Г. дитячий.
12. Скільки днів триває некатегорійних похід 1 ступеня складності?
А. 1-3; Б. 3-4; В. 4-6; Г. 6-8.

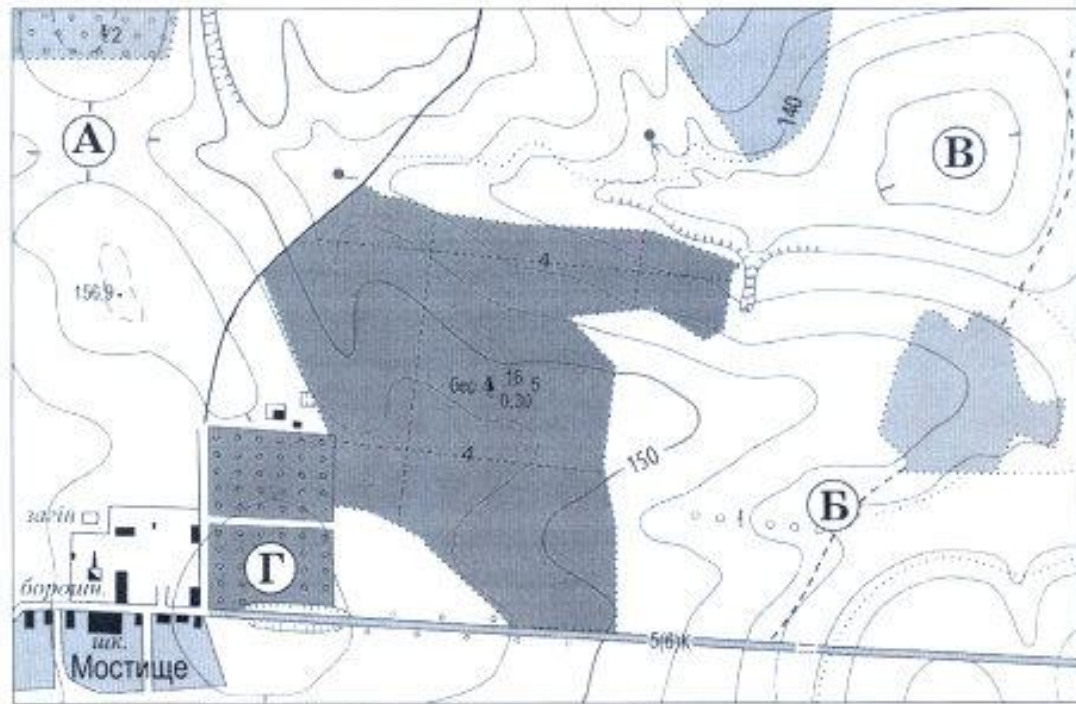
Тестові завдання до теми 9. Туристична робота в навчальних закладах.

1. Фізичне здоров'я має таку складову:
А. рух; Б. життєва самооцінка; В. ставлення до сенсу життя; Г. збудливість.
2. Психічне здоров'я має такі здібності людини...
А. спадковість; Б. анатомічна будова тіла;
В. ментальність; Г. емоційність.
3. Що визначає стан духовного здоров'я індивіда?
А. чутливість; Б. фізіологічні функції організму;
В. рівень фізичного розвитку органів і систем організму людини;
Г. життєва самооцінка
4. Формування відчуття колективізму це завдання:
А. оздоровчі; Б. спортивні; В. виховні; Г. освітні.

5. Закріплення знань з краєзнавства, природознавства, топографії, отриманих до походу це завдання:
 А. оздоровчі; Б. спортивні; В. виховні; Г. освітні.
6. Масова форма СОР, під час якої долається небагато кілометрів і відбувається ознайомлення туристів з азами туризму –це...
 А. прогулянка; Б. екскурсія; В. змагання; Г. експедиція.
7. Масова форма СОР, яка має на меті знайомство з яким-небудь природним, культурним чи історичним об'єктом –це...
 А. прогулянка; Б. екскурсія; В. змагання; Г. експедиція.
8. Пізнавальна складова-це...
 А. емоції радості та задоволення;
 Б. цікава, корисна інформація, що сприймається людиною безпосередньо, а не через усну чи письмову мову;
 В. поліпшення фізичного розвитку, зміцнення здоров'я, у тому числі і психічного;
 Г. яскраві враження.
9. Оздоровча складова-це...
 А. емоції радості та задоволення;
 Б. цікава, корисна інформація, що сприймається людиною безпосередньо, а не через усну чи письмову мову;
 В. поліпшення фізичного розвитку, зміцнення здоров'я, у тому числі і психічного;
 Г. яскраві враження.
10. Різноманітна робота, котру повинна зробити людина, щоб отримати задоволення від туризму, щоб конкретний туристський захід відбувся, причому на високому рівні –це...
 А. «Споживання» туризму; Б. «Виробництво» туризму;
 В. Спортивно-оздоровчий туризм; Г. Краєзнавча робота.
11. Звичний і найприродніший вид фізичних рухів, протипоказаний лише важким хворим, при травмах і серйозних захворюваннях ніг –це...
 А. «Споживання» туризму; Б. «Виробництво» туризму;
 В. Спортивно-оздоровчий туризм; Г. Краєзнавча робота.
12. В якому виді туризму учасники пересуваються на каяку?
 А. кінний; Б. велосипедний; В. гірський; Г. водний.

Тестові завдання до теми 10. Топографічна підготовка туриста.

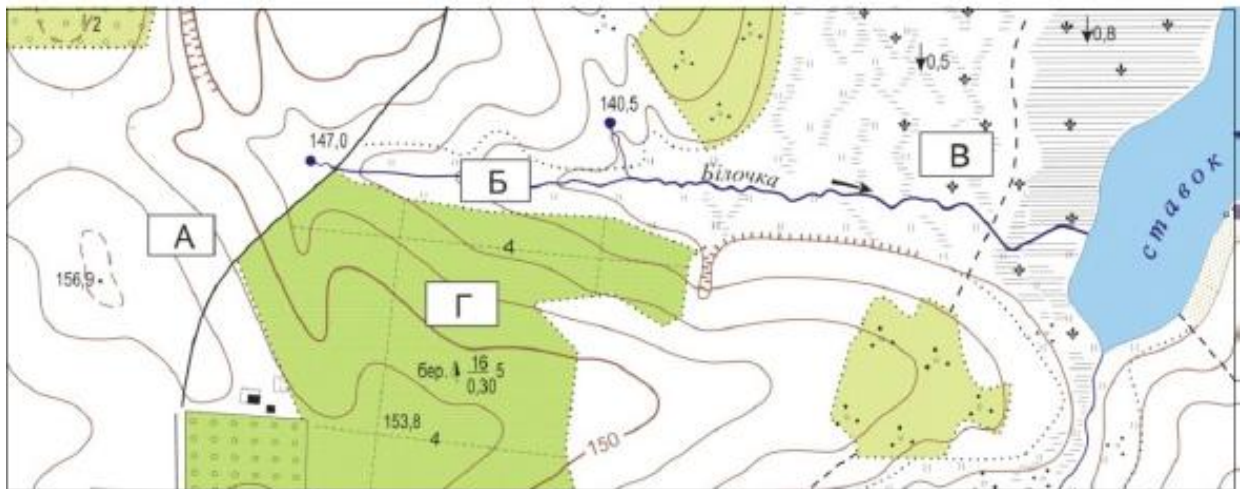
1. Скільки градусів має азимут на захід?
 А. 180°; Б. 360°; В. 270°; Г. 90°.
2. Скільки градусів має азимут на південь?
 А. 180°; Б. 360°; В. 270°; Г. 90°.
3. Оцініть рельєф місцевості, зображеної на фрагменті топографічної карти. Якою буквою позначено ділянку, що може бути затоплена водою внаслідок інтенсивного танення снігу?



Суцільні горизонталі проведені через 2,5 метри

А. ; Б.; В.; Г..

4. Укажіть точку з найменшою абсолютною висотою.



А. ; Б.; В.; Г..

5. Укажіть засіб орієнтування на місцевості для пішохідного 30-кілометрового турпоходу.

- А. адміністративна карта України (масштаб 1: 650000);
- Б. топографічна карта (масштаб 1: 200000);
- В. пейзажний фотознімок місцевості (розмір фотознімка – 15 x 20 см);
- Г. космічний знімок (масштаб в 1 см – 30 км).

6. Розгляньте фрагмент топографічної карти. Оцініть рельєф місцевості між річкою Андогою та населеним пунктом Мостище. Визначте відрізок шляху, на якому велосипедисту буде найважче їхати від мосту через Андогу до Мостища.



А. 1 → 2; Б. 2 → 3; В. 3 → 4 Г. 4 → 5.

7. Назву населеного пункту, річки або висоту горба можна визначити за таким зображенням місцевості, як:

А. фотографія; Б. малюнок; В. план; Г. аерофотознімок.

8. Виберіть із зазначених числових масштабів масштаб, що відповідає іменованому в 1 см – 50 км:

А. 1: 50; Б. 1: 500 000; В. 1: 5 000 000; Г. 1:5000.

9. Укажіть одиниці вимірювання азимута:

А. градуси; Б. кілометри; В. відсотки; Г. проміле.

10. Вкажіть лінійний умовний знак.

А. нафтова вежа; Б. дорога; В. ліс; Г. поля.

11. Вкажіть позамасштабний умовний знак.

А. млин; Б. залізниця; В. луки; Г. озеро.

12. Визначте північно-західний азимут.

А. 265°; Б. 255°; В. 285°; Г. 245°.

Тестові завдання до теми 11. Туристичне спорядження.

1. До біваучного спорядження належить:

А. автомобіль; Б. рюкзак; В. спальний мішок; Г. мотузка.

2. До спеціального спорядження належить:

А. карімат; Б. льодоруб; В. мішок-кокон; Г. намет.

3. До індивідуального спорядження не належить:

А. спальний мішок; Б. намет; В. карімат; Г. бесідка страхувальної системи.

4. Плавзасіб, що складається із двох гондол з'єднаних каркасом-це...

А. байдарка; Б. рафт; В. катамаран; Г. пліт.

5. Низькошвидкісний плавзасіб з поганою маневреністю, однак здатний перевозити великі об'єми вантажів. -це...

А. байдарка; Б. рафт; В. катамаран; Г. пліт.

6. Широка смуга водонепроникної тканини на верхньому вході, що стягується доцентрово і за потреби збільшує об'єм наплічника-це...

А. тубус; Б. нижній вхід; В. верхній клапан; Г. бокові кишені.

7. Туристичний наплічник місткістю менше 50 л, що використовується для короткотривалих виходів (наприклад підйом на локальну вершину) –це...

- А. експедиційний; Б. міський; В. штурмовий; Г. дитячий.
8. Що зображено на малюнку?



- А. крол ; Б. стопер; В. жумар; Г. льодоруб.
9. Що зображено на малюнку?



- А. кроль ; Б. стопер; В. жумар; Г. льодоруб.
10. Яка українська компанія, спеціалізується на виробництві туристичного спорядження, такого як намети, рюкзаки, спальні мішки?
А. Hannah; Б. Deuter; В. Petzl; Г. Terra incognita.
11. Елемент кріплення, що забезпечує додаткову стійкість намету проти вітру, та простір між тентами при доброму закріпленні зовнішнього – це...
А. зовнішній тент; Б. внутрішній тент; В. каркас; Г. кілки.
12. Який діаметр основної мотузки переважно використовують на туристичних змаганнях?
А. 6 мм; Б. 8 мм; В. 10 мм; Г. 20 мм.

Тестові завдання до теми 12. Туристичні змагання.

- Максимально допустима тривалість проходження дистанції:
 - заліковий час; Б. контрольний час; В. оптимальний час; Г. заданий час.
- Бонусна та компілятивна системи оцінювання застосовуються у змаганнях із:
 - велотуризму; Б. автотуризму; В. спелеотуризму; Г. гірського туризму.

3. Короткий маршрут із штучними перешкодами – воротами у змаганнях з водного туризму:
 А. слалом; Б. ралі; В. спринт; Г. естафета.
4. Дистанція у змаганнях із вело туризму, яка імітує рух по гірській стежці:
 А. велоралі; Б. велокрос; В. тріал; Г. фігурне володіння велосипедом.
5. Який документ роз'яснює основні технічні аспекти змагань: склад учасників у конкретних заходах, перелік необхідного спорядження, порядок дій на дистанції, вимоги техніки безпеки.?
 А. «Правила змагань зі спортивного туризму»;
 Б. «Положення про туристичні змагання»;
 В. «Умови проведення туристичних змагань»;
 Г. «Методичні роз'яснення щодо організації суддівства».
6. Коротка або довга дистанція, яка передбачає транспортування умовного потерпілого силами команди на певних ділянках або на окремих етапах.
 А. Смуга перешкод; Б. Крос-похід;
 В. Рятувальні роботи; Г. Тактико-технічна дистанція.
7. Визначте спеціальний конкурс на змаганнях із пішогодного туризму.
 А. Рух по жердинах; Б. Рух по купинах;
 В. Спуск по схилу; Г. Розпалювання багаття.
8. Скільки етапів, на V класі дистанції з лижного туризму?
 А. 5-7; Б. 6-9; В. 7-10; Г. 8-12.
9. Яка із перелічених дистанцій, не є основним видом у змаганнях з гірського туризму?
 А. Гірські перешкоди; Б. Тактико-технічна дистанція;
 В. Рятувальні технічні прийоми; Г. Крос-похід.
10. Швидкісні перегони, від 300 м до 500 м у водному туризмі – це...
 А. Спринт; Б. Ралі; В. Рятувальні роботи; Г. Естафета.
11. Визначте перешкоду на дистанції "Тріал".
 А. коло; Б. кільце В. коридор; Г. крутий спуск.
12. Визначте перешкоду на дистанції "Фігурне володіння велосипедом".
 А. щілина; Б. проїзд лабіринтом;
 В. проїзд по кам'яному завалу; Г. переїзд через вал.

Тестові завдання до теми 13. Туристичні вузли.

1. Який вузол застосовують для з'єднання мотузок однакового діаметру?
 А. стремено; Б. вісімка В. булінь; Г. зустрічний.
2. Який вузол застосовують для утворення петлі, яка при навантаженні не зтягується?
 А. ткацький; Б. грейпвайн; В. серединний провідник; Г. брамшкотовий.
3. Який вузол застосовують для організації самостраховки під час руху по мотузку на підйомі та спуску по крутому схилу ?
 А. ткацький; Б. схоплюючий; В. булінь; Г. зустрічний.
4. Який вузол застосовують для вертикального підйому по мотузку, який вільно звисає, та для в'язання ноші?

А. академічний; Б. прямий; В. удавка; Г. стремено.

5. До основних вузлів відноситься.

А. зустрічний; Б. схоплюючий; В. удавка; Г. стремено.

6. До допоміжних вузлів відноситься.

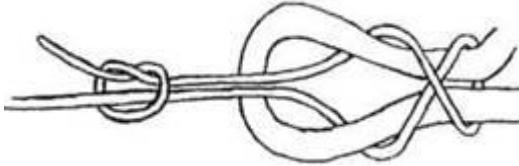
А. ткацький; Б. грейпвайн; В. вісімка; Г. австрійський схоплюючий.

7. Який вузол зображено на малюнку?



А. ткацький; Б. схоплюючий; В. булінь; Г. зустрічний.

8. Який вузол зображено на малюнку?



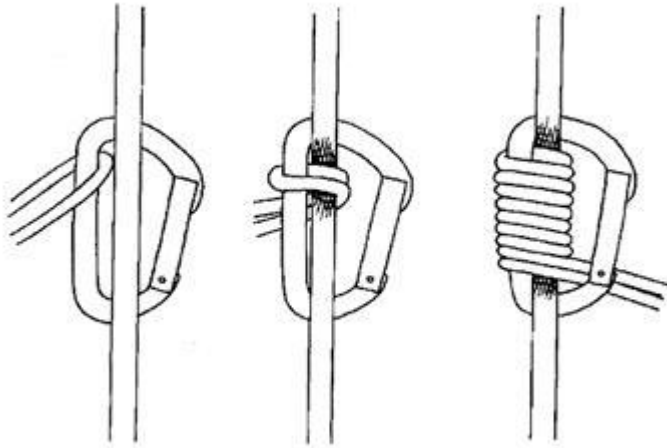
А. академічний; Б. прямий; В. удавка; Г. стремено.

9. Який вузол зображено на малюнку?



А. ткацький; Б. грейпвайн; В. серединний провідник; Г. брамшкотовий.

10. Який вузол зображено на малюнку?



- А. вузол Бахмана; Б. схоплюючий; В. удавка; Г. стремено.
11. До якої групи за призначенням належить прямий вузол?
- А. для утворення петлі;
 Б. для зав'язування страхової грудної обв'язки;
 В. для надійного прив'язування мотузка до дерева;
 Г. для з'єднання мотузок однакового діаметру.
12. До якої групи за призначенням належить вузол вісімка?
- А. для утворення петлі;
 Б. для зав'язування страхової грудної обв'язки;
 В. для надійного прив'язування мотузка до дерева;
 Г. для з'єднання мотузок однакового діаметру.

Тестові завдання до теми 14. Організація і проведення туристських походів.

- Учні в туристичній групі повинні рухатися.
 А. в шеренгу; Б. в колону по двоє, тримаючись за руки;
 В. дифузно; Г. у колону по одному.
- Відповідальним за туристичне спорядження є:
 А. керівник походу; Б. завгосп; В. санінструктор; Г. хронометрист.
- Відповідальним за оформлення туристичної документації є:
 А. керівник походу; Б. завгосп; В. санінструктор; Г. хронометрист.
- Скільки часу триває пішохідний похід I категорії?
 А. 6 діб; Б. 7 діб; В. 8 діб; Г. 9 діб.
- Скільки часу триває водний похід III категорії?
 А. 6 діб; Б. 8 діб; В. 10 діб; Г. 12 діб.
- Яка протяжність маршруту в гірському поході II категорії складності?
 А. 100 км; Б. 120 км; В. 140 км; Г. 150 км.
- Яка протяжність маршруту в лижному поході IV категорії складності?
 А. 190 км; Б. 220 км; В. 250 км; Г. 300 км.
- Який маршрут характеризується протилежним розміщенням початкової та кінцевої точок походу?
 А. лінійний; Б. радіальний; В. кільцевий; Г. довільний.

9. Який маршрут передбачає створення базового табору і організацію виходів у різних напрямках і з різною протяжністю?
 А. лінійний; Б. радіальний; В. кільцевий; Г. довільний.
10. Зі скількох років дозволяється брати участь у пішохідному поході І категорії складності?
 А. 10; Б. 11; В. 12; Г. 13.
11. Головний документ, що видається групі при організації категорійного походу – це...
 А. маршрутний лист; Б. маршрутна книжка;
 В. щоденник походу; Г. інформаційний лист.
12. Розділ, в якому вказується вид туризму, категорія складності, час та місце проведення, маршрут, способи руху, протяжність маршруту, природні перешкоди, відомості про МКК, що дала дозвіл на проведення походу – це...
 А. Довідкові відомості про подорож; Б. Відомості про район подорожі;
 В. Організація подорожі; Г. Графік руху і опис маршруту.

Практичне заняття з теми 15. Організація побуту, харчування в туристському поході.

1. До бівуачного спорядження в туристському поході належить:
 А. рюкзак; Б. спальний мішок; В. льодоруб; Г. аптечка.
2. До спеціального спорядження в туристському поході належить:
 А. санки; Б. карабін; В. карімат; Г. примус.
3. Допоміжне спорядження в туристському поході – це...
 А. кішки; Б. крюки; В. мотузки; Г. кишенькові ліхтарики.
4. До перших страв у туристському поході належить:
 А. компот із сухофруктів; Б. каші з різних круп;
 В. какао на молоці; Г. сублімовані концентрати супів у пакетах чи брикетах.
5. До других страв у туристському поході належить:
 А. макаронні вироби; Б. киселі фруктові;
 В. молоко; Г. гречаний суп.
6. До третіх страв у туристському поході належить:
 А. традиційний туристичний чай; Б. борщ;
 В. туристичні вареники; Г. молочний суп.
7. Які таблетки використовують для дезинфекції води?
 А. парацетамол; Б. аспірин; В. пантоцид; Г. валідол.
8. При середньому фізичному навантаженні в умовах помірного клімату витрата води збільшується до:
 А. до 0,5-1,0 л/добу; Б. до 1,0-1,5 л/добу;
 В. до 2,8-3,5 л/добу; Г. до 5-6 л/добу.
9. Скільки відсотків від добової норми калорій рекомендується спожити під час сніданку?
 А. 15%; Б. 30%; В. 50%; Г. 75%;

10. Найпростіше багаття: гілки розташовуються по колу і в центрі спираються одна на одну верхівками – це...
- А. курінь; Б. зірка; В. тайгове; Г.нодья.
11. Один із найбільш економних видів багаття, в якому кілька гілок (або колода) складаються під кутом до іншої, товщої, верхівкою на неї – це...
- А. курінь; Б. зірка; В. тайгове; Г.нодья.
12. Багаття, що складається із трьох колод – це...
- А. курінь; Б. зірка; В. тайгове; Г.нодья.

Список рекомендованих основних навчальних джерел:

1. Баденюк В. В. Організація краєзнавчої роботи учнів у процесі вивчення фізичної географії основної школи (V-IX класи): автореф. дис. канд. пед. наук за спеціальністю 13.00.02 – теорія та методика навчання географії / Валентина Володимирівна Баденюк ; Ін-тут педагогіки АПН України. – К., 1999. – 24 с.
2. Грицишина Т. І. Маленькі туристи. Краєзнавство і туризм у дошкільному закладі / Т. І. Грицишина. – К.: Ред. загальнопед. газ., 2004. – 128 с.
3. Дудорова Л. Ю. Формування готовності майбутніх учителів до організації шкільного туризму (теоретико-методичний аспект): монографія / Л. Ю. Дудорова/. – В: ТОВ «Нілан-ЛТД», 2014. – 424 с. Заборська Н. К. Основи логістики: навчальний посібник / Н. К. Заборська, Л. Е. Жуковська – Одеса: ОНАЗ ім. О.С. Попова, 2011.
4. Жванко Л. М. Краєзнавство: Конспект лекцій (для студентів усіх курсів денної і заочної форм навчання напрямів підготовки: 6.030504 «Економіка підприємства», 6. 030509 «Облік і аудит», 6.030601 «Менеджмент») /Авт.: Жванко Л. М.; Харк. нац. акад. міськ. госп-ва. – Х.: ХНАМГ, 2010. – 163 с.
5. Маланюк Т.З. Краєзнавство і туризм: навчальний посібник / Т.З. Маланюк.: Івано-Франківськ, 2010. – 205 с.
6. Поліщук В. В. Розвиток рухових і розумових здібностей дітей 5 і 6 років життя в процесі фізичного виховання засобами дошкільного туризму: дис. канд. наук з фіз. Вих. І спорту / В. В. Поліщук. – Переяслав-Хмельницький, 2008. – 266 с.

Навчальне видання

Укладачі Лісовський А.С. Матуз О.В.

Методичні вказівки до практичних занять та самостійної роботи з дисципліни «Краєзнавство і туризм» (для студентів 3 курсу денної форми навчання зі спеціальності 014 Середня освіта (Географія))

Підп. до друку 04.01.2021 р. Формат 60x84/16
Гарнітура Times New Roman. Папір офсетний.
Друк офсетний. Умов. друк. арк. 1,1
Тираж 15 примірників
Замовлення № 5