

## ДЕЯКІ ПСИХОЛОГІЧНІ ОСОБЛИВОСТІ КОМУНІКАТИВНИХ НАВИКІВ У СТУДЕНТСЬКОЇ МОЛОДІ В КОНТЕКСТІ СОЦІОМЕТРИЧНОГО СТРУКТУРУВАННЯ

УДК: 159.98

### **Гончарук Наталія Миколаївна**

*Кандидат психологічних наук, доцент кафедри загальної та практичної психології, Кам'янець-Подільський національний університет імені Івана Огієнка, м. Кам'янець-Подільський (Україна)*

ORCID ID: <https://orcid.org/0000-0001-9552-0946>  
Researcher ID: F-8043-2018

### **Онуфрієва Ліана Анатоліївна**

*Кандидат психологічних наук, професор кафедри загальної та практичної психології, Кам'янець-Подільський національний університет імені Івана Огієнка, м. Кам'янець-Подільський (Україна)*

ORCID ID: <https://orcid.org/0000-0003-2442-4601>  
Researcher ID: R-5598-2018

**Анотація.** Стаття висвітлює проблему формування комунікативних вмінь та навичок в умовах закладів вищої освіти (ЗВО), яка є особливо актуальною, оскільки забезпечує питання професійної підготовки майбутніх фахівців на засадах комунікативної грамотності, компетентності, ефективного інформаційного обміну в умовах міжособистісної взаємодії. Метою експериментального дослідження став психологічний аналіз сформованості комунікативних потреб, вмінь та навичок у студентів ЗВО різних статусних категорій. Для цього було проведено три основні етапи експерименту: 1) структурування студентів за соціометричними категоріями (на основі тесту Дж. Морено); 2) визначення рівнів сформованості комунікативних потреб у представників різних статусних категорій (за тестом Ю. Орлова); 3) характеристика комунікативних вмінь та навичок у представників статусних категорій (за тестом Л. Міхельсона).

За результатами соціометричного дослідження встановлено, що найбільший відсоток у студентських групах популярних студентів (39,7%), що є сприятливим

© Гончарук Н. М., Онуфрієва Л. А.

чинником для формування спілкування та міжособистісних взаємин в умовах групи. Достатньою також є кількість малопопулярних осіб (38,1%) – вони отримали менше половини усіх виборів. Сприятливою тенденцією є й те, що у групах є низьким індекс ізольованості (6,3%), який за умови правильно організованої психокорекційної роботи може бути суттєво зниженим.

Вивчення комунікативних потреб, яке здійснювалось за тестом Ю. Орлова «Дослідження потреби у спілкуванні» дало змогу стверджувати, що сприятливі тенденції за тестом визначено у 95,24% юнаків та дівчат, із них найбільше осіб із середнім рівнем сформованості комунікативних потреб (73,02%), достатні показники за рівнями вищий за середній (19,05%) та високий (3,17%). На основі цього можна стверджувати, що спрямованість на спілкування у студентської молоді збережена. Водночас, з'ясовано, що є незначна кількість студентів, котрі мають несприятливі тенденції за тестом (4,76%) Їх рівень комунікативних потреб нижчий за середній. Такі молоді люди не виявляють прагнення до спільноти і співпраці, не люблять бути серед людей та у колі друзів, брати участь у різних заходах.

Дослідження, що мало за мету вивчення комунікативних навиків у юнаків і дівчат на основі тесту Л. Міхельсона уможливило з'ясувати, що серед студентів переважають ті, хто демонструє компетентну поведінку і надає перевагу вживати компетентні висловлювання під час комунікативної взаємодії (39,7%). Водночас, за результатами дослідження виявлено значну кількість студентів, котрі демонструють агресивні тенденції у поведінці (38,1%) і незначний відсоток юнаків і дівчат, котрі виявляють залежну поведінку (15,9%).

Для узагальнення результатів досліджень і з'ясування їх взаємозв'язку було проведено статистичний аналіз результатів, який полягав у визначенні таких статистичних даних як середнього арифметичного вибірки ( $X$ ), медіани ( $Me$ ), моди ( $Mo$ ), дисперсії ( $Sx$ ), коефіцієнту кореляції ( $Rxy$ ). Одним із найбільш важливих характеристик статистичного аналізу став кореляційний взаємозв'язок, який було обчислено за формулою кореляції К. Пірсона. Взаємозалежність встановлено лише за двома парами змінних: а) соціометричним статусом і компетентною поведінкою – коефіцієнт 0,3290 вказує на прямий помірний зв'язок; б) соціометричним статусом і агресивною поведінкою – коефіцієнт (-0,3570) вказує на зворотний помірний зв'язок. Отже, чим вищий соціальний статус, тим більш сформованою є компетентна комунікація, яка розкривається у використанні компетентних висловлювань, і нижчими є агресивні прояви, що виявляються у вживанні агресивних висловлювань.

Подальші перспективи дослідження полягають у розробленні програм психологічної корекції комунікативних вмінь і навиків у студентів із залежними та агресивними формами поведінки.

**Ключові слова:** комунікація, соціометричний статус, потреба у спілкуванні, залежна комунікація, компетентна комунікація, агресивна комунікація.

**Постановка проблеми.** Особи з порушеннями комунікації зустрічаються в усіх навчальних закладах. Проблеми, які постають перед ними, ґрунтуються на нездатності налагоджувати продуктивні контакти з оточуючими, некомпетентній комунікативній взаємодії, нехтуванні з боку однолітків. Натомість, належний рівень життєвих компетенцій допомагає адаптувати молодих людей до умов соціуму, зорієнтувати на взаємодію, підготувати до ділового та особистісного спілкування. В умовах закладів вищої освіти (ЗВО) це питання є особливо актуальним, оскільки студенти – це майбутні представники професійно та комунікативно компетентної еліти суспільства, на яку повинні рівнятися у своїх діях громадяни країни. У зв'язку з цим, проблема оволодіння комунікативними вміннями та навиками є одним із пріоритетних напрямів роботи психолога ЗВО.

**Аналіз останніх наукових досліджень.** Проблема дослідження психологічних особливостей комунікації в осіб з різними формами поведінки, особистісними та соціальними диспозиціями не нова, та, незважаючи на значну кількість наукових розвідок, у літературі досить мало уваги приділяється питанням вивчення комунікативних навиків у студентської молоді. Водночас, дослідники, зокрема: А. Капська, І. Пеша (Капська & Пеша, 2012), L. Michelson, D.P. Sugai, R.P. Wood, A.E. Kazdin (Michelson, Sugai, Wood, & Kazdin, 1983) вважають комунікацію голов-

ною у процесі соціального розвитку особистості.

У дослідженні сучасних вітчизняних психологів Н. Гончарук та Л. Онуфрієвої (Гончарук & Онуфрієва, 2018) з'ясовано, що психоперцептивний рівень побудови комунікативних дій є початковим етапом комунікативної взаємодії, який представлено соціальною перцепцією як здатністю сприймати, розуміти та формувати враження про інших людей. Авторами здійснено теоретичний аналіз концептуальних підходів до дослідження комунікації; визначено змістове спрямування побудови комунікативних дій; показано, що стратегічним напрямом формування комунікативних функцій є необхідність урахувати не лише змістові, а й рівневі характеристики, які визначають послідовність та етапність корекційно-розвивальної роботи зі становлення комунікативних навичок.

У дослідженні Л. Онуфрієвої зазначається (Онуфрієва, 2012 : 597), що «сьогодні однією з актуальних психолого-педагогічних проблем є проблема організації змістовного і цілеспрямованого спілкування індивідів у міжособистісних, міжгрупових стосунках, у стосунках з викладачами. Спілкування з ровесниками створює умови для розвитку творчого потенціалу, для формування вольових компонентів діяльності. Основним змістом цілеспрямованого спілкування виступає навчальний матеріал, засвоєння якого веде до розвитку певних операційно технічних умінь, нави-

чок, понять, відповідних форм регуляції та саморегуляції поведінки. Потреба у спілкуванні ґрунтується на основі пізнавальної потреби, яка є ненасиченою, і тому визначає внутрішній зміст процесу психічного розвитку. Особливої практичної значимості та актуальності набули сьогодні також дослідження впливу спілкування на розвиток пізнавальної діяльності. Результати цих досліджень виявили, що наявність сприятливого досвіду спілкування підвищує інтерес до навколишнього світу, урізноманітнює його вивчення, сприяє формуванню таких якостей особистості, як самостійність і наполегливість».

У працях науковців (Ю. Дроб'язко (Дроб'язко, 2012), О. Корніяки (Корніяка, 2011), Н. Завіниченко (Завіниченко, 2003)) доведено, що необхідною умовою організації активної комунікації є встановлення атмосфери довіри і взаєморозуміння, формування компетентної взаємодії, яка забезпечується цілемотиваційними чинниками, особистісною орієнтацією комунікативної взаємодії, постійним стимулюванням потреби та інтересу до спілкування, гуманістичною спрямованістю освітнього процесу, спрямованого на формування професійної і комунікативної компетентності, соціальним та психологічним супроводом в умовах ЗВО.

**Мета статті** – психологічний аналіз сформованості комунікативних потреб, вмінь та навиків у студентів ЗВО різних статусних категорій.

**Методика та організація дослідження.** Концептуальна схема експериментального дослідження передбачає проведення трьох основних етапів: 1) з'ясування розподілу студентів за соціометричними категоріями; 2) визначення рівнів сформованості комунікативних потреб у представників різних статусних категорій; 3) характеристика комунікативних вмінь та навиків у представників статусних категорій. Для досягнення цих завдань використано такі психологічні методики: соціометричну техніку Дж. Морено, методику дослідження потреби у спілкуванні Ю. Орлова, тест вивчення комунікативних вмінь та навиків Л. Міхельсона. За даними експериментального дослідження здійснено статистичне опрацювання результатів з обчисленням коефіцієнта кореляції К. Пірсона. В експерименті брали участь 126 студентів Кам'янець-Подільського національного університету імені Івана Огієнка.

**Виклад основного матеріалу.** Дослідники у сфері психології називають комунікативні здібності основою забезпечення освітнього процесу у вищому навчальному закладі. Серед основних комунікативних умінь та навиків Ю. Дроб'язко (Дроб'язко, 2012) виділяються такі: уміння керувати процесом взаємодії і фазами контакту; здатність бути відкритим і комунікабельним; здійснювати спілкування на духовному рівні; долати суттєві особистісні труднощі; визначати «небезпечні зони» для спілкування; знімати нервову на-

пругу; L. Michelson, D.P. Sugai, R.P. Wood, A.E. Kazdin – володіти своїм настроєм; уміня надавати і приймати знаки уваги; реагувати на справедливу і несправедливу критику; розпізнавати провокаційну поведінку з боку співрозмовників; звертатись з проханням; відповідати відмовою на чужі прохання; надавати підтримку; приймати співчуття з боку інших; вступати в контакт з оточуючими та реагувати на їхні спроби вступати з вами в контакт (Michelson, Sugai, Wood, & Kazdin, 1983).

Окрім комунікативних вмінь та навиків, важливим моментом у формуванні взаємодії студентів є потреба у спілкуванні, яку дослідники описують як мотивуючий чинник встановлення взаємин. Так, О. Корніяка вважає, що вдосконалення комунікативної взаємодії слід здійснювати через цілеспрямований розвиток структурних компонентів комунікації за умови залучення комунікативної мотивації, спрямованої на формування потреби та позитивного ставлення до інших (Корніяка, 2011).

Прагнення до спілкування змушує молодих людей шукати соціальні контакти та обмінюватись інформацією з людьми різного кола, статусу, віку. З віком інтерес до спілкування зростає та поглиблюється, набуває більш свідомого характеру. З того моменту, коли юнаки і дівчата потрапляють до групи однолітків, їхній індивідуальний розвиток неможливо розглядати поза стосунками з іншими членами групи. Тому визначальним є дослідження соціометричного статусу у студентських групах як основи формування взаємостосунків. Класичною методикою, яка використовується для дослідження цього, є соціометрія J. L. Moreno (Moreno, 1951), (див. табл.1).

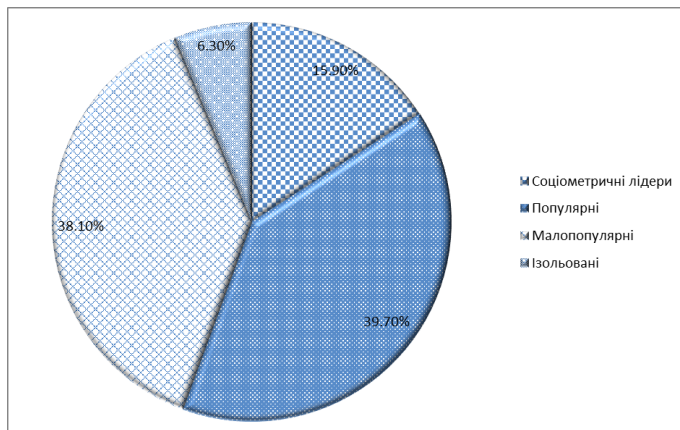
Для проведення соціометрії студентам було запропоновано обрати осіб, з якими їм найбільш комфортно спілкуватись. За даними дослідження з'ясували соціометричний статус членів групи (лідери, популярні, малопопулярні, ізольовані). Соціометричні лідери – це студенти, котрі отрима-

Таблиця 1.

**Дослідження соціометричного статусу за соціометричною технікою Дж. Морено**

Високий (соціометричні лідери)		Вищий за середній (популярні)		Нижчий за середній (малопопулярні)		Низький (ізольовані)	
к-ть осіб	%	к-ть осіб	%	к-ть осіб	%	к-ть осіб	%
20 студ.	15,9%	50 студ.	39,7%	48 студ.	38,1%	8 студ.	6,3%
Сприятливі соціометричні тенденції				Несприятливі соціометричні тенденції			
55,6%				44,4%			

ли найбільшу кількість виборів у групі, популярні – у котрих виявилось більше поло-



**Рис. 1. Розподіл студентської молоді за статусними категоріями**

вини виборів, малопопулярні – ті, хто мав менше половини виборів, ізольованими стали студенти, котрі не здобули жодного вибору. Результати проведеного експерименту засвідчили, що 15,9% молодих людей виявились соціометричними лідерами,

39,7% – популярними, 38,1% – малопопулярними, 6,3% – ізольованими (див. рис. 1).

Як бачимо, у студентських групах більшою є кількість юнаків та дівчат із сприятливими соціометричними тенденціями (55,6%) і це позитивний фактор для формування міжособистісних стосунків.

Розподіл студентів за статусними категоріями можна спостерігати за діаграмою (рис.1).

На основі діаграми встановлено, що найбільший відсоток у студентських групах популярних студентів (39,7%), що є сприятливим чинником для формування спілкування та міжособистісних взаємин в умовах групи. Достатньою також є кількість малопопулярних осіб (38,1%) – вони отримали менше половини усіх виборів. Сприятливою тенденцією є й те, що у групах є низьким індекс ізольованості (6,3%), який за

Таблиця 2.

### Дослідження комунікативних потреб за тестом Ю.Орлова

Низький рівень сформованості комунікативних потреб		Нижчий за середній рівень сформованості комунікативних потреб		Середній рівень сформованості комунікативних потреб		Вищий за середній рівень сформованості комунікативних потреб		Високий рівень сформованості комунікативних потреб	
к-ть осіб	%	к-ть осіб	%	к-ть осіб	%	к-ть осіб	%	к-ть осіб	%
0	0%	6	4,76%	92	73,02%	24	19,05%	4	3,17%
Несприятливі тенденції за тестом				Сприятливі тенденції за тестом					
4,76%				95,24%					

© Гончарук Н. М., Онуфрієва Л. А.

умови правильно організованої психокорекційної роботи може бути суттєво зниженим.

Наступним етапом експериментальної роботи стало з'ясування чинників, які впливають на особливості спілкування та міжособистісних взаємин у групі. З цією метою було проаналізовано особливості **комунікативних потреб та комунікативних умінь студентів**.

Вивчення **комунікативних потреб** здійснювалось за тестом Ю. Орлова «Дослідження потреби у спілкуванні» (Одегов та ін., 2010). За його допомогою з'ясовано рівні комунікативних потреб у юнаків і дівчат: низький, нижчий за середній, середній, вищий за середній, високий (дані представлено у табл. 2).

Дані таблиці демонструють, що сприятливі тенденції за тестом визначено у 95,24% юнаків та дівчат, із них найбільше осіб із середнім рівнем сформованості комунікативних потреб (73,02%), також достатні показники за рівнями вищий за середній (19,05%) та високий (3,17%).

На основі проведених досліджень можна стверджувати, що спрямованість на спілкування у студентській молоді збережена. Це вказує на те, що юнаки і дівчата прагнуть встановлювати контакти з новими людьми і проявляють інтерес до оточення, висловлюють іншим свою прихильність і повагу. Вони надають перевагу перебуванню у колі однолітків, а не самотою, праг-

нуть мати багато знайомих, приятелів, друзів, щиро радіють їхнім успіхам, і, в свою чергу, успіхи товаришів надихають їх на нові звершення. Їхній основний життєвий мотив – це спілкування. Активність, ініціативність, любов до життя та людей – те, що рухає їх вперед.

Окрім того, аналіз отриманих експериментальних даних вказує на те, що є незначна кількість студентів, котрі мають несприятливі тенденції за тестом (4,76%; рівень нижчий за середній). Такі молоді люди не виявляють прагнення до спільноти і співпраці, не люблять бувати серед людей та у колі друзів, брати участь у різних заходах, часте спілкування з іншими їх тяго-

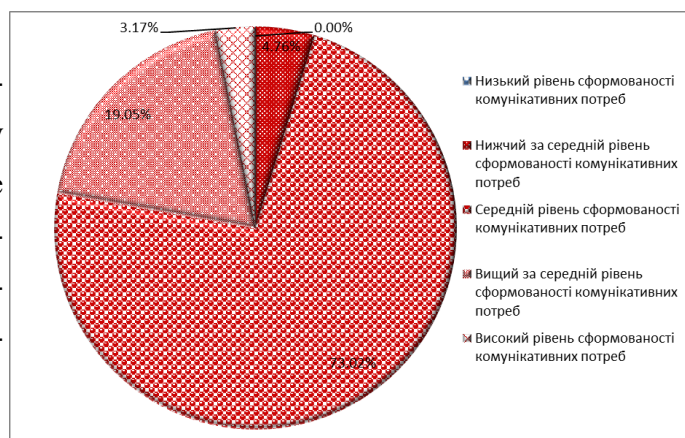


Рис.2. Розподіл студентів за рівнями сформованості

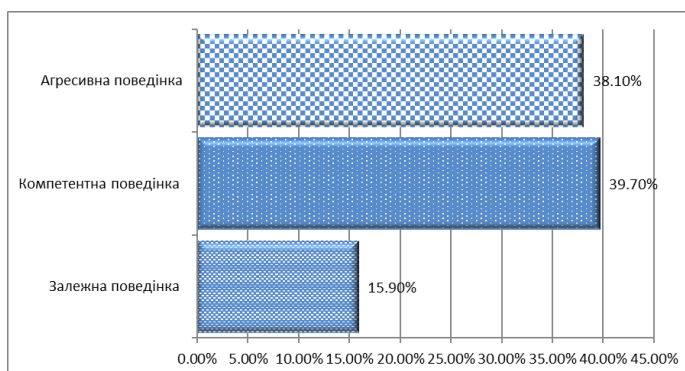
тять, незнайомі люди викликають у них тривогу і напруження. Вони мають сильніше прагнення до досягнень, ніж до дружби, більше значення надають матеріальному благополуччю і престижу, ніж спілкуванню з однолітками. Успіхи товаришів погіршу-

Таблиця 3.

**Дослідження комунікативних вмінь та навиків  
за тестом Л. Міхельсона**

Залежна поведінка (вживання залежних висловлювань)		Компетентна поведінка (вживання компетентних висловлювань)		Агресивна поведінка (вживання агресивних висловлювань)	
к-ть осіб	%	к-ть осіб	%	к-ть осіб	%
20 студ.	15,9%	50 студ.	39,7%	48 студ.	38,1%

ють їхній настрій, заради друзів вони не будуть ігнорувати свої інтереси, вважають за краще мати якомога менше друзів, не висловлюють іншим свою прихильність, не



**Рис. 3. Розподіл студентів за типами комунікативної поведінки**

прагнуть надавати підтримку і допомогу. Для деяких із цих студентів потрібне додаткове цілеспрямоване стимулювання у їхніх комунікаціях, а деяким потрібна професійна допомога психолога.

Для того, щоб з'ясувати, яких сфер вона має стосуватись, було проведено додаткове дослідження, що мало за мету вивчення комунікативних навиків у юнаків і дівчат на основі тесту Л. Міхельсона (див. табл.3).

Аналіз тенденцій комунікативної по-

ведінки, представленої у тесті, уможливив з'ясувати, що серед студентів переважають ті, хто демонструє компетентну поведінку і надає перевагу вживати компетентні висловлювання під час комунікативної взаємодії (39,7%) (див. рис. 3).

У таких юнаків та дівчат сформовані вміння вступати в контакт з іншими людьми, вони здатні інтуїтивно визначати слушну нагоду, щоб розпочати розмову у товаристві, доброзичливі у спілкуванні, виявляють прихильність до оточуючих, приділяють свій власний час співрозмовникам. Вони схильні надавати співчуття, підтримку – намагаються з'ясувати суть проблеми співрозмовників і запропонувати свою допомогу, з іншого боку спроможні приймати співчуття і підтримку, висловлюючи вдячність за увагу до них. Звертаючись до однолітків з проханнями, достатньо їх мотивують, доводячи актуальність власних потреб. У разі необхідності здатні відповісти відмовою на чуже прохання – аргументовано і тактовно сказати «ні», обґрунтовуючи свою відмову. Їхнє реагування справедливу чи несправедливу критику, провокаційну по-



ведінку з боку співрозмовника характеризується вмінням помічати раціональне зерно у зауваженнях, а в разі несправедливої критики аргументовано доводити свою точку зору.

Практичні аспекти цього типу комунікації знайшли своє відображення у комунікативних висловлюваннях. Юнаки та дівчата з провідною тенденцією до компетентних висловлювань, вживають характерні комунікативні фрази, які розкривають характер їхнього спілкування: «Моя думка, що це заслуговує високої оцінки», «Дякую за увагу до мене», «Я мав інші плани, але вислухаю Вас», «У Вас все гаразд? Можливо я що-небудь можу для Вас зробити?», «Я не вважаю, що це моя провина», «Поясніть, будь ласка, чому це повинно бути зроблено?», «Вибачте, але я хотів би закінчити те, про що розповідав». У цих та інших їхніх формах комунікативного реагування аргументовано і логічно доцільно викладається необхідна інформація без знецінення змісту інформації і з урахуванням моральних аспектів взаємодії.

Водночас, за результатами дослідження виявлено значну кількість студентів, котрі демонструють агресивні тенденції у поведінці (38,1%). Вони послуговуються іншими комунікативними формами реагування, на зразок: «Ти недотепа!», «Якщо хто-небудь розтяпа, то це ти», «Як ти смів так спізнитись!», «Це не твоя справа!», «Ти збожеволів!», «Це нісенітниця: я не збираюся це робити», «Вийди з черги, ти, нахаба!», «Не заважай, хіба ти не ба-

чиш, що я зайнятий?», «Це зовсім тебе не стосується», «Залиш мене у спокої!», «Це їхня помилка, а не моя!», «Помовч і не перебивай мене». Такі агресивні тенденції є наслідком надмірної емоційності, активності, характерної для осіб цього віку, проявом юнацького максималізму та недостатньої емпатійної здатності у спілкуванні. Завдання психологічного впливу у цьому випадку – врівноважити активно-агресивні форми поведінки до рівня, який уможливує використання моральних форм комунікації з урахуванням здатності до співпереживання і розуміння інших.

Зміст описаної проблеми не вичерпується аналізом компетентної та агресивної комунікації, які виявились провідними в осіб юнацького віку. Дослідження вказують на те, що незначний відсоток юнаків і дівчат юнацького віку виявляють залежну поведінку (15,9%), яка передбачає використання залежних комунікативних висловлювань, які вказують на підпорядкованість у спілкуванні: «Якщо Ви цього хочете, я виконаю ваше прохання», «Взагалі-то я не хотів цю річ комусь давати, але Ви можете покористуватись нею», «Іноді я поводжуся як розтяпа», «Ну, те що я зробив, це дрібниця», «Ні, що Ви! Я не такий хороший, як Ви вважаєте», «У моїй роботі нічого особливого». Залежна комунікація ґрунтується на низькому самооцінюванні, оцінюванні співрозмовника як домінантного і є формою деструктивної поведінки, протилежної за полюсом до агресивної.

Таблиця 4.

**Статистичний аналіз результатів  
експериментального дослідження комунікації студентів ЗВО**

Статистичний критерій	Характеристика статистичного критерію	Алгоритм обчислення статистичного критерію	Соціометричний статус	Комунікативна потреба	Залежна комунікація	Компетентна комунікація	Агресивна комунікація
Середнє арифметичне вибірки (X)	Відношення суми всіх значень вибірки до кількості елементів	$\frac{x_1 + x_2 + \dots + x_n}{n}$	2,6507	18,5556	6,2381	17,6984	2,7302
Медіана (Me)	Значення, яке є серединою множини чисел	–	3	19	6	19	2
Мода (Mo)	Значення що зустрічається у вибірці найчастіше	–	3	20	5	20	1
Дисперсія (Sx)	Міра відхилення значень випадкової величини від середнього значення розподілу	$\frac{\sum(x - \bar{x})^2}{n - 1}$	0,6825	9,4121	8,9262	18,9559	6,0389
Коефіцієнт кореляції Пірсона (Rxy)	Показник кореляції	$\frac{\sum(x - \bar{x})(y - \bar{y})}{\sqrt{\sum(x - \bar{x})^2 \sum(y - \bar{y})^2}}$	–	0,0968	–0,0965	0,3290	–0,3570

Прим. : Коефіцієнт кореляції Пірсона (Rxy) обчислено відносно соціометричного статусу

Для узагальнення результатів досліджень і з'ясування їх взаємозв'язку було проведено статистичний аналіз результатів, який полягає у визначенні таких статистичних даних як середнього арифметичного вибірки (X), медіани (Me), моди (Mo), дисперсії (Sx), коефіцієнту кореляції Пірсона (Rxy) тощо (див. табл.4).

Як свідчать наукові дані, отримані у межах експериментальної психології, однією з базових характеристик статистичного аналізу є мода (Mo) – статистична величина, яка

уможливлює віднайти значення, що найчастіше зустрічається у вибірці (Галян & Галян, 2012). Серед психологічних технік, використаних для обчислення, – це варіанта, яка має найбільшу частоту. Так, наприклад, для соціометричного статусу цей показник становить 3 (позначення статусу популярних). Отже, можемо висунути положення, що у досліджуваній вибірці студентів, яка становить 126 осіб, найчастіше зустрічаються особи зі статусом популярних у колективі однолітків, що є позитивною і сприятливою тенденцією як для са-

мих юнаків і дівчат, так для академічної групи у цілому.

Виконане на основі тесту Ю. Орлова дослідження комунікативних потреб дало змогу з'ясувати, що найчастіше зустрічається у вибірці значення 20, що вказує на середній рівень комунікативної потреби. Беручи до уваги те, що за тестом середні значення комунікативної потреби становлять 14-20 балів, можемо стверджувати, що цей показник є вищим за середнє арифметичне ( $X$ ), яке за отриманими нами статистичними даними становить 18,5556 і наближається до високих рівнів.

Значення моди ( $M_o$ ) за тестом Л. Міхельсона та ін. (Michelson, Sugai, Wood, & Kazdin, 1983) виокремлено за трьома статистичними рядами, кожний з яких відповідає за певні комунікативні функції: а) частоту вживання залежних висловлювань; б) частоту вживання компетентних висловлювань, в) частоту використання агресивних реакцій. Варіанта, яка демонструє частоту вживання залежних висловлювань має значення 5. Це низький показник, але у випадку залежної поведінки, яка не вітається у міжособистісних взаєминах, це стає позитивною тенденцією. Отже, можемо констатувати, що студентська молодь не має тенденції демонструвати залежну поведінку. Якщо така і спостерігається, то в поодиноких випадках.

Наступною статистичною варіантою є використання компетентних висловлювань.

На думку автора, це один із еталонних варіантів поведінки, який відповідає конструктивному партнерському стилю (Michelson, Sugai, Wood, & Kazdin, 1983). На основі наших експериментальних досліджень встановлено, що значення моди ( $M_o$ ) за зазначеним статистичним рядом становить 20. Це свідчить про високу частоту вживання цього виду висловлювань і вказує на позитивні тенденції щодо сформованості комунікативних вмінь і навиків у студентів. Такі особи виявляють комунікативні здібності встановлювати контакти, надають і приймають знаки уваги, спроможні реагувати на провокаційну поведінку з боку співрозмовників, справедливу і несправедливу критику, здатні звернутись до однолітків з проханням, вміють відповісти відмовою на чуже прохання, виявляючи розумне ставлення до оцінки свого часу, спроможні надати співчуття, підтримку та отримувати її.

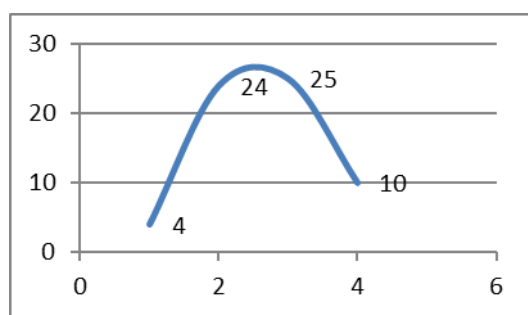
Якщо порівнювати моду ( $M_o$ ) та медіану ( $M_e$ ) (значення, яке зустрічається у вибірці найчастіше, зі значенням, яке є серединою множини чисел) можна побачити також деякі сприятливі тенденції, характерні для студентської молоді. Частота використання конструктивних висловлювань ( $M_o$ ) має значення 20, що має тенденцію до підвищення і відхиляється у позитивний бік від значення, яке є серединою множини чисел ( $M_e = 19$ ). У той самий час, як деструктивні форми поведінки (залежна та агресивна), навпаки, відхиляються в інший бік і мають тенденцію до зни-

ження (залежні висловлювання:  $Me = 6$ ,  $Mo = 5$ ; агресивні висловлювання:  $Me = 2$ ;  $Mo = 1$ ).

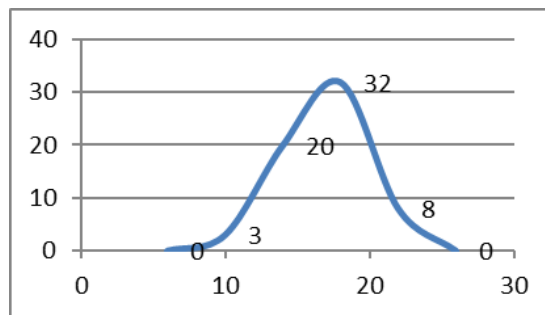
Отже, дані досліджень середньої частоти використання різного типу комунікативних висловлювань свідчать про позитивні тенденції у формуванні комунікативних вмінь та навиків студентської молоді: вони надають пере-

від свого математичного сподівання. За цю функцію відповідає дисперсія – вона вказує на міру розсівання (розподілу) числових значень у вибірці (див. рис. 4).

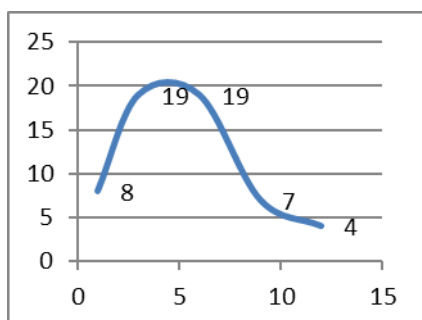
Міра розсіяння числових даних вказує на відхилення випадкової величини від свого математичного сподівання.



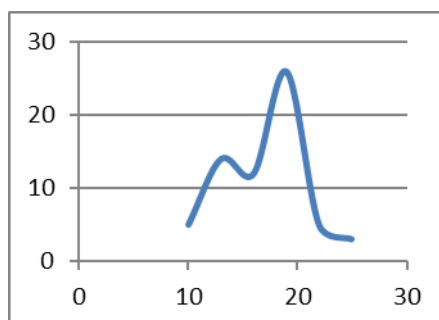
Соціометричний статус (дисперсія 0,6825)



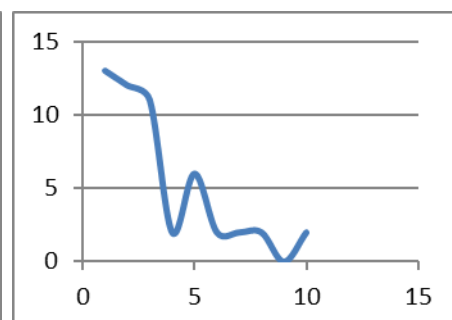
Потреба у спілкуванні (дисперсія 9,4121)



Залежна комунікація (дисперсія 8,9262)



Компетентна комунікація (дисперсія 18,9559)



Агресивна комунікація (дисперсія 6,0389)

**Рис. 4.** Аналіз числових значень при депресії.

вагу використовувати компетентні висловлювання (середня частота за вибіркою 20), й не акцентують свою увагу на застосуванні деструктивних форм поведінки.

У статистичних дослідженнях проблема психологічних диспозицій розглядається у плані аналізу відхилення випадкової величини

Наступним статистичним критерієм постає коефіцієнт кореляційного взаємозв'язку, що обчислюється за формулою кореляції К. Пірсона (див. табл. 1.1). Додатні значення (які прямують до +1) вказують на те, що залежність між двома описаними змінними є лінійною і відображає зростання першої змінної

при зростанні другої. І навпаки, від'ємні значення (які прямують до  $-1$ ) відтворюють зменшення першої змінної при зростанні другої. Значення  $0$  засвідчує відсутність лінійної кореляції, і, відтак, кореляційного взаємозв'язку.

На основі нашого дослідження коефіцієнт кореляції було визначено за такими змінними: соціометричний статус і комунікативна потреба ( $0,0968$ ); соціометричний статус і залежна поведінка ( $-0,0965$ ); соціометричний статус і компетентна поведінка ( $-0,3289$ ); соціометричний статус і агресивна поведінка ( $0,3569$ ). Кореляційний взаємозв'язок встановлено лише за двома парами змінних, якими є: а) соціометричний статус і компетентна поведінка – коефіцієнт  $0,3290$  вказує на прямий помірний зв'язок; б) соціометричний статус і агресивна поведінка – коефіцієнт  $-0,3570$  вказує на зворотний помірний зв'язок (за типологією мір зв'язку Чеддока). Це означає, що чим вищий соціальний статус, тим більш сформованою є компетентна комунікація, яка розкривається у використанні компетентних висловлювань, і нижчими є агресивні прояви, що виявляються у вживанні агресивних висловлювань.

**Висновок.** Отже, формування комунікативних вмінь та навичок в умовах ЗВО забезпечує питання професійної підготовки майбутніх фахівців на засадах комунікативної грамотності, компетентності, ефективного інформаційного обміну в умовах міжособистісної взаємодії. За результатами соціометричного

дослідження встановлено, що найбільший відсоток у студентських групах популярних студентів, що є позитивним чинником для формування спілкування та міжособистісних взаємин в умовах групи. Перевагою є й те, що у групах є низьким індекс ізольованості, який за умови правильно організованої психокорекційної роботи може бути суттєво зниженим. Вивчення комунікативних потреб дало змогу стверджувати, що сприятливі тенденції визначено у  $95,24\%$  юнаків та дівчат, із них найбільше осіб із середнім рівнем сформованості комунікативних потреб. Дослідження, що мало за мету вивчення комунікативних навичок у юнаків і дівчат на основі тесту Л. Міхельсона уможливило з'ясувати, що серед студентів переважають ті, хто демонструє компетентну поведінку і надає перевагу вживати компетентні висловлювання. Водночас, виявлено значну кількість студентів, котрі демонструють агресивні тенденції у поведінці і незначний відсоток тих, хто виявляє залежну поведінку.

Статистичний аналіз результатів продемонстрував взаємозалежність лише за двома парами змінних: а) соціометричним статусом і компетентною поведінкою (прямий помірний зв'язок); б) соціометричним статусом і агресивною поведінкою (зворотний помірний зв'язок). Тобто, чим вищий соціальний статус, тим більш сформованою є компетентна комунікація, яка розкривається у використанні компетентних висловлювань, і нижчими є

агресивні прояви, що виявляються у вживанні агресивних висловлювань.

**Подальші перспективи дослідження** полягають у розробленні програм психологічної корекції комунікативних вмінь і навиків у студентів із залежними та агресивними формами поведінки.

### References (Transliteration):

- Halian, O.I., & Halian, I.M. (2012). *Eksperymentalna psykholohiia [Experimental psychology]*. Kyiv : Akademydav [in Ukrainian].
- Honcharuk, N., & Onufrieva, L. (2018). Psykholohichniy analiz rivniv pobudovy komunikatyvnykh diy [Psychological analysis of levels of communicative actions constructing]. *Psycholinguistics. Psykholinhvistyka. Psikholingvistika*, 24(1), 97–117. doi: 10.31470/2309-1797-2018-24-1-97-117 [in Ukrainian].
- Drobnyazko, Yu. I. (2012). Spivrobotnytstvo vykladacha i studenta v protsesi formuvannia komunikatyvnykh umin ta navychok [The cooperation between a teacher and a student in the process of forming communicative skills and abilities]. *Suchasni metody vykladannia inozemnoi movy profesiinoho spriamuvannia u vyshchii shkoli – Modern methods of teaching a foreign language for specific purposes in a higher school* : Proceedings of V International scientific and practical conference, (pp. 89-94). Kyiv : NTUU «KPI» [in Ukrainian].
- Zavynychenko, N. B. (2003). Osoblyvosti rozvytku komunikatyvnoi kompetentnosti maibutnoho praktychnoho psykholoha systemy osvity [Features of developing a future practical psychologist's communicative competence in the education system]. *Candidate's thesis*. Kyiv [in Ukrainian].
- Kapska, A. Y., & Piesha, I. V. (2012). *Sotsialnyi suprovid riznykh katehorii simei i ditei [Social support for families and children of different categories]*. Kyiv : Tsentr uchbovoi literatury [in Ukrainian].
- Korniyaka, O. M. (2011). Porivnialnyi analiz rozvytku komunikatyvnoi kompetentnosti fakhivtsia u period yoho pervynnoi i vtorynnoi profesionalizatsii [Comparative analysis of the development of a specialist's communicative competence during the period of his primary and secondary professionalisation]. *Problemy suchasnoi psykholohii – Problems of modern psychology: Collection of research papers of Kamianets-Podilskyi National Ivan Ohienko University, G.S. Kostyuk Institute of Psychology of National Academy of Educational Sciences of Ukraine*, 11, 361–372. Kamianets-Podilskyi : Aksioma [in Ukrainian].
- Odehov, Yu. H., Rudenko, H. H., Apenko, S. N., & Merko, A. I. (2010). *Motivatsiia personala. Prakticheskie zadaniia (praktikum) [Motivation of the personnel. Practical assignments (workshop)]*. Moskva : Alfa-Press [in Russian].
- Onufrieva, L. A. (2012). Psykholohichniy aspekt spilkuвання v systemi mizhpersonalnoi I mizhhrupovoi vzaiemodii (na prykladi ovolodinnia inozemnoiu movoiu maibutnimy vypusknymy VNZ) [The psychological aspect of communication in the system of interpersonal and inter-group interaction (as a sample of mastering a foreign language by future graduates of higher educational institutions)]. *Problemy suchasnoi psykholohii – Problems of modern psychology: Collection of research papers of Kamianets-Podilskyi National Ivan Ohienko University, G.S. Kostyuk Institute of Psychology of National Academy of Educational Sciences of Ukraine*, 18,

587–601. Kamianets-Podilskyi : Aksioma [in Ukrainian].

Test komunikativnyh umeniy L.Mikhelsona (adaptatsiya Yu.Z. Gilbukha) [Test of communicative skills of L.Mikhelson (adaptation by Yu.Z. Gilbukh)]. *Testoteka – Collection of tests*. URL: <http://testoteka.narod.ru/mlo/1/10.html> [in Russian].

Michelson, L., Sugai, D. P., Wood, R. P., & Kazdin, A. E. (1983). *Social Skills Assessment and Training with Children : An Empirically Based Approach*. New York: Plenum Press.

Moreno, J. L. (1951). *Sociometry, experimental method and the science of society*. New York: Beacon House.

### **Honcharuk Nataliia**

*PhD. in Psychological Sciences, Assistant Professor, an assistant professor of the Department of General and Applied Psychology, Ivan Ohienko National University in Kamianets-Podilskyi, Kamianets-Podilskyi (Ukraine)*

### **Onufriieva Liana**

*PhD. in Psychological Sciences, Assistant Professor, a professor of the Department of General and Applied Psychology, Head of the Department of General and Applied Psychology, Ivan Ohienko National University in Kamianets-Podilskyi, Kamianets-Podilskyi (Ukraine)*

## **SOME PSYCHOLOGICAL FEATURES OF STUDENTS' COMMUNICATIVE SKILLS IN THE CONTEXT OF SOCIOMETRIC STRUCTURING**

### **ABSTRACT**

The formation of communicative abilities and skills at universities is highlighted in the article. This problem is particularly important, since future professionals' training should be supported by their communicative literacy, competence, ef-

fective information exchange at interpersonal interactions. The purpose of the experimental study was to analyze psychologically the formation of communicative needs, abilities and skills of students at universities. In order to achieve the set purpose, the experimental study were conducted that had three major phases: 1) division of students by sociometric categories (based on J.Moreno's test); 2) determining the levels of communicative need formation at the representatives of different categories (according to Yu. Orlov's test); 3) determining communicative abilities and skills of the representatives of the determined categories (by L. Mikhelson's test).

According to the sociometric research results, the highest percentage choices are given to the students from the group of popular students (39.7%), which is a favourable factor for formed communicative and interpersonal relationships in the group. There are also a lot of unpopular persons (38.1%); they received less than half of all choices. A favourable tendency is the fact that the both groups have a low index of isolation (6.3%), which can be significantly reduced under the condition of properly organized psychological corrective work.

The study of communicative needs, carried out with Y. Orlov's test "Research on the need for communication", has shown that favourable tendencies were determined at 95.24% of the students, among which the average level of communicative need formation was shown by the largest number of the respondents (73.02 %),

above average indicators were shown by 19.05% of the respondents and the high level was achieved by 3.17 % of the students. On this basis, one can argue that the focus on communication is preserved among students. At the same time, there is a small number of students (4.76 %) with unfavourable tendencies according to the test. Their level of communicative needs is lower than the average one. Such young people do not show a desire for community and cooperation, do not like to be among people and friends, participate in various events.

The study investigating the students' communicative skills on the basis of L. Mikhelson's test has shown that 39.7 % of the respondents demonstrates competent behaviour and preferred to use competent statements during communicative interactions. At the same time, according to the research results, a significant number of students showed aggressive behavioural tendencies (38.1 %) and there is a small percentage of the respondents who showed addictive behaviour (15.9 %).

In order to summarize the research results and to find out their correlations, the obtained data were analyzed statistically, to determine such statistics as the average arithmetic sample ( $\bar{X}$ ), the median ( $Me$ ), the mod ( $Mo$ ), the dispersion ( $Sx$ ), the correlation coefficient ( $R_{xy}$ ). One of the most important outcomes of the performed statistical analysis was correlations calculated by Pearson correlation formula. Interdependence was determined only by two pairs of variables: a)

sociometric status and competent behaviour – the coefficient 0,3290 indicates a direct moderate correlation; b) sociometric status and aggressive behaviour – the coefficient (-0.3570) indicates a reverse moderate correlation. Consequently, the higher the social status is, the more developed the competent communication is revealed in the use of competent statements, and the lower are aggressive manifestations, the less aggressive statements are used.

Further research perspectives consist in the development of psychological corrective programs for communicative skills and abilities for students with addictive and aggressive forms of behaviour.

**Key words:** communication, sociometric status, need for communication, dependent communication, competent communication, aggressive communication.

#### **Гончарук Наталья Николаевна**

*Кандидат психологических наук, доцент, доцент кафедры общей и практической психологии, Каменец-Подольский национальный университет имени Ивана Огиенко, г. Каменец-Подольский (Украина)*

#### **Онуфриева Лиана Анатольевна**

*Кандидат психологических наук, доцент, профессор кафедры общей и практической психологии, заведующий кафедрой общей и практической психологии, Каменец-Подольский национальный университет имени Ивана Огиенко, г. Каменец-Подольский (Украина)*

### **НЕКОТОРЫЕ ПСИХОЛОГИЧЕСКИЕ ОСОБЕННОСТИ КОММУНИКАТИВНЫХ НАВЫКОВ СТУДЕНЧЕСКОЙ МОЛОДЕЖИ В КОНТЕКСТЕ СОЦИОМЕТРИЧЕСКОГО СТРУКТУРИРОВАНИЯ**



**Аннотация.** Статья освещает проблему формирования коммуникативных умений и навыков в условиях УВО, которая особенно актуальна, поскольку обеспечивает вопросы профессиональной подготовки будущих специалистов на основе коммуникативной грамотности, компетентности, эффективного информационного обмена в условиях межличностного взаимодействия. Цель экспериментального исследования – психологический анализ сформирования коммуникативных потребностей, умений и навыков у студентов УВО различных статусных категорий. Для этого было проведено три основных этапа эксперимента: 1) структурирование студентов по социометрическими категориями (на основе теста Дж. Морено) 2) определение уровней сформированности коммуникативных потребностей у представителей различных статусных категорий (по тесту Ю. Орлова) 3) характеристика коммуникативных умений и навыков у представителей статусных категорий (по тесту Л. Михельсона).

По результатам социометрического исследования установлено, что наибольший процент в студенческих группах популярных студентов (39,7%), что является благоприятным фактором для формирования общения и межличностных отношений в условиях группы. Достаточным также количество малопопулярных человек (38,1%) – они получили меньше половины всех выбо-

ров. Благоприятной тенденцией является и то, что в группах низкий индекс изолированности (6,3%), который при правильно организованной психокоррекционной работе может быть существенно снижен.

Изучение коммуникативных потребностей, которое осуществлялось по тесту Ю. Орлова «Исследование потребности в общении» позволило утверждать, что благоприятные тенденции по тесту определен в 95,24% юношей и девушек, из них больше всего лиц со средним уровнем сформированности коммуникативных потребностей (73,02 %), достаточные показатели по уровням выше среднего (19,05%) и высокий (3,17%). На основе этого можно утверждать, что направленность на общение в студенческой молодежи сохранена. В то же время, установлено, что имеется незначительное количество студентов, имеющих неблагоприятные тенденции по тесту (4,76%) Их уровень коммуникативных потребностей ниже среднего. Такие молодые люди не проявляют стремления к сообществу и сотрудничества, не любят бывать среди людей и в кругу друзей, участвовать в различных мероприятиях.

Исследование с целью изучения коммуникативных навыков у юношей и девушек на основе теста Л. Михельсона позволило выяснить, что среди студентов преобладают те, кто демонстрирует компетентное поведение и предпочитает употреблять ком-

петентные высказывания во время коммуникативного взаимодействия (39,7%). В то же время, по результатам исследования выявлено значительное количество студентов, демонстрирующих агрессивные тенденции в поведении (38,1%) и незначительный процент юношей и девушек, которые проявляют зависимое поведение (15,9%).

Для обобщения результатов исследований и выяснения их взаимосвязи было проведён статистический анализ результатов, который заключался в определении таких статистических данных как средней арифметической выборки ( $\bar{X}$ ), медианы ( $Me$ ), моды ( $Mo$ ), дисперсии ( $Sx$ ), коэффициента корреляции ( $R_{xy}$ ). Одним из самых важных характеристик статистического анализа стала корреляционная взаимосвязь, которая была вычислена по формуле корреляции К. Пирсона. Установлено взаимозависимость только по двум парам переменных: а) социометрическим статусом и компетентным поведением – коэффициент 0,3290 указывает на прямую умеренную связь; б) социометрическим статусом и агрессивным поведением – коэффициент (-0,3570) указывает на обратную умеренную связь. Чем выше социальный статус, тем более сложившейся является компетентная коммуникация, раскрывающаяся в использовании компетентных высказываний, и низкими есть агрессивные проявления, которые проявляются в употреблении агрессивных высказы-

ваний.

Дальнейшие перспективы исследования заключаются в разработке программ психологической коррекции коммуникативных умений и навыков у студентов с зависимыми и агрессивными формами поведения.

**Ключевые слова:** коммуникация, социометрический статус, потребность в общении, зависимая коммуникация, компетентная коммуникация, агрессивная коммуникация.

Дата отримання статті: 12.05.2019

Дата рекомендації до друку: 22.05.2019

Дата оприлюднення: 05.06.2019

© Гончарук Н. М., Онуфрієва Л. А.