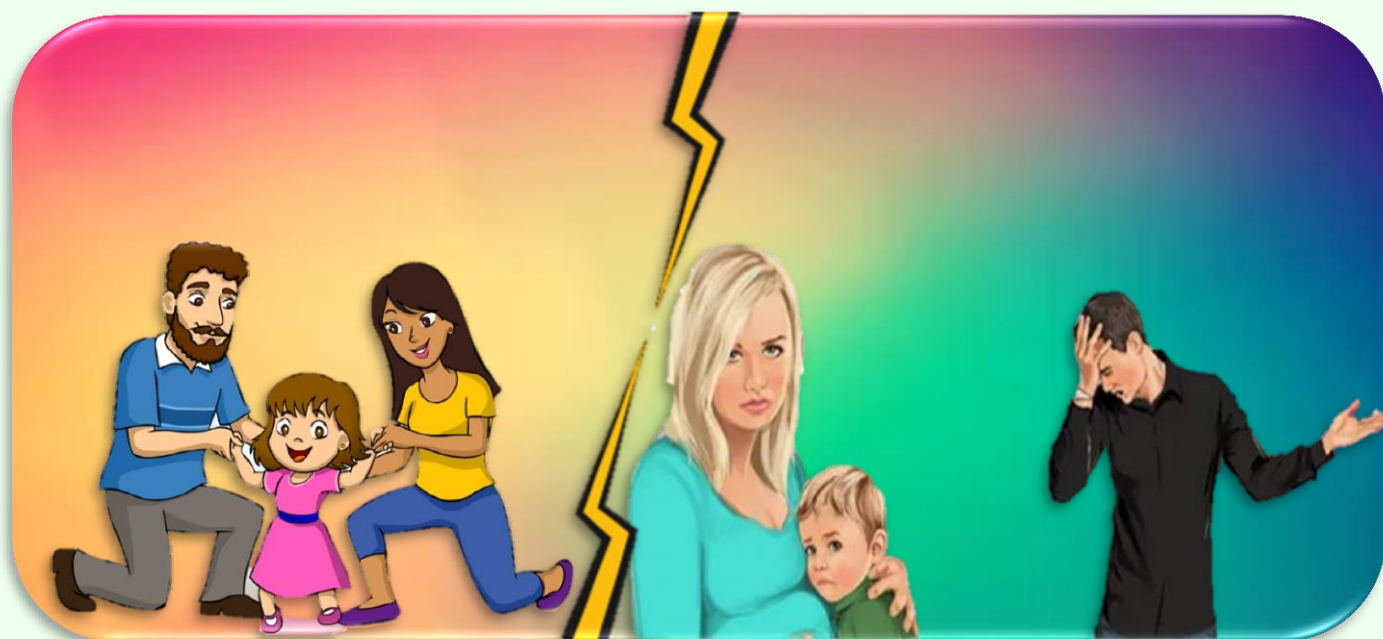


Міністерство освіти і науки України
Кам'янець-Подільський національний університет імені Івана Огієнка
Факультет корекційної та соціальної педагогіки і психології

**МЕТОДИЧНІ РЕКОМЕНДАЦІЇ ТА ІНСТРУКЦІЯ
ДО НАВЧАЛЬНО-ПРОСВІТНИЦЬКОЇ
НАСТІЛЬНОЇ ГРИ
«ТВОЄ ЖИТТЯ – ТВІЙ ВИБІР!»**



Кам'янець-Подільський – 2018 р.

УДК 378.011.3-051-364.43:794.2(075.8)

ББК 74.580.252+60.9я73

Автори:

Гевчук Н.С. – кандидат педагогічних наук, доцент кафедри соціальної педагогіки і соціальної роботи Кам'янець-Подільського національного університету імені Івана Огієнка;

Волошановська А.О. – студентка-магістрантка, спеціальності 232 Соціальне забезпечення, кваліфікація – магістр із соціальної роботи, соціальний інспектор, Кам'янець-Подільського національного університету імені Івана Огієнка.

Рецензенти:

Вайнола Р.Х. – доктор педагогічних наук, професор кафедри соціальної педагогіки Національного педагогічного університету ім. М.П. Драгоманова;

Співак В.І. – кандидат психологічних наук, доцент, декан факультету корекційної та соціальної педагогіки і психології Кам'янець-Подільського національного університету імені Івана Огієнка

*Рекомендовано до друку рішенням науково-методичної ради
факультету корекційної та соціальної педагогіки і психології
Кам'янець-Подільського національного університету імені Івана Огієнка
(протокол №7 від 19 лютого 2018 року).*

Гевчук Н. С., Волошановська А. О.

«Твоє життя-твій вибір!»: навчально-просвітницька настільна гра: метод. реком. / Н.С. Гевчук, А.О. Волошановська. – Кам'янець-Подільський : МЕДОБОРИ-2006. – 2018. – 38 с.

Навчально-просвітницька настільна гра «Твоє життя – твій вибір!» розроблена з метою покращення підготовки студентів, які навчаються за спеціальностями «Соціальна робота», «Соціальна допомога», а також фахівців соціальної сфери до професійної діяльності щодо соціальної роботи з сім'ями (особами), які перебувають в складних життєвих обставинах. Гра може використовуватися як під час вивчення відповідних спеціальних дисциплін, зокрема курсу «Соціальний супровід у соціальному забезпеченні», так і окремих тем присвячених питанням СЖО у сім'ї, у профільних вищих навчальних закладах України, а також під час курсів підвищення кваліфікації спеціалістів соціальної сфери.

Гра спрямована на детальний розгляд проблеми складних життєвих обставин, нормативно-правове регулювання даного явища, а також висвітлення механізму виявлення сімей (осіб) з СЖО, здійснення соціального супроводу та надання послуг окремим категоріям сімей з СЖО.

ІНСТРУКЦІЯ

до навчально-просвітницької настільної гри «Твоє життя – твій вибір!»

Виданню гри передувало ряд досліджень, проведених під час діагностики виникнення складних життєвих обставин у сім'ї та діагностики готовності майбутніх соціальних працівників щодо роботи з сім'ями, які опинилися в СЖО. Отримані результати досліджень спонукали до розробки програми формування знань умінь та навичок для майбутніх фахівців соціальної сфери, щодо роботи з сім'ями, які опинилися в СЖО. В кінцевому результаті була розроблена навчально-просвітницька настільна гра "Твоє життя – твій вибір!", як інтерактивна форма перевірки засвоєних знань студентів із дисципліни «Соціальний супровід у соціальному забезпеченні».

Цільова аудиторія гри

- ❖ Студенти, які здобувають освіту за спеціальностями «соціальний працівник», «соціальний інспектор», «соціальний педагог» освітньо-кваліфікаційних рівнів «молодший спеціаліст», «бакалавр», «магістр».
- ❖ Фахівці соціальної сфери (спеціалісти центрів соціальних служб для сім'ї, дітей та молоді, служб у справах дітей, відділів у справах сім'ї, молоді і спорту).
- ❖ Працівники кримінальної міліції у справах дітей та дільничні інспектори міліції;
- ❖ Інші фахівці, причетні до попередження, виявлення та здійснення соціального супроводу сімей (осіб), які перебувають у складних життєвих ситуаціях та проходять підвищення кваліфікації з даної тематики.

Мета гри: сформувати в учасників систему знань, умінь та навичок щодо роботи з сім'ями, які перебувають в складних життєвих обставинах.

Завдання гри:

- ❖ Засвоїти термінологію та теоретичні аспекти соціальної роботи з сім'ями (особами), які перебувають в складних життєвих обставинах.
- ❖ Підвищити рівень знань щодо законодавчого регулювання соціального обслуговування сімей (осіб), які опинилися в складних життєвих обставинах.
- ❖ Здобути вміння проводити алгоритм дій здійснення соціального супроводу та надання конкретних послуг сім'ям в СЖО.
- ❖ Відпрацювати навички роботи з випадком під час розгляду реальних ситуацій виникнення складних життєвих обставин.

Вміст комплекту

Гра складається з ігрового поля, з 58 карток запитань і ситуацій, кубиків та 5 ігрових фішок для ходу учасників.

Картки об'єднані у 5 категорій:



1. «**Терміни**» - містять питання основних понять по темі соціальна робота з сім'ями в складних життєвих обставинах.



2. «**Варто знати**» - включають теоретичні питання основних аспектів соціальної роботи з сім'ями (особами), які перебувають в складних життєвих обставинах (типи, категорії сімей, суб'єкти соціального захисту, послуги та принципи соціальної роботи з сім'ями в СЖО).



3. «**Елементи законодавства**» - містять питання нормативно-правової бази регулювання соціальної роботи з сім'ями (особами), які перебувають в складних життєвих обставинах (суть основних законодавчих документів).



4. «**Конкретні дії**» - включають питання пов'язані з послідовністю дій здійснення соціального супроводу та надання відповідних послуг конкретній категорії сімей в СЖО.



5. «**Ситуація**» - містять певні випадки складних життєвих ситуацій представлених діалогами рольових персонажів, завданням учасників є відтворити реальну ситуацію та знайти шляхи вирішення конкретного випадку.

Перші чотири категорії мають по 12 карток, а остання категорія містить 10 карток-ситуацій.

Ігрове поле має старт і фініш, щоб добратися до фінішу необхідно пройти відповідну відстань за допомогою кубика та ігрових фішок. Зупинившись на певному знакові необхідно зробити вказані дії.

Методичні рекомендації

Дуже важливо, щоб ведучий, який має управляти процесом гри, попередньо ознайомився з інструкцією до неї, питаннями та ситуаціями на картках, а також відповідями до питань, які подані в додатках до гри.

Щоб полегшити перебіг гри, важливо дотримуватися наступних рекомендацій:

- ❖ Доцільно проводити гру після детального ознайомлення учасників з основними аспектами соціальної роботи з сім'ями (особами), які перебувають в СЖО. Проте запропонована гра може проводитися на різних етапах оволодіння інформацією з даної проблематики, вона може стати, як процесом засвоєння знань, умінь та навичок здійснення соціального супроводу та надання соціальних послуг сім'ям з СЖО, так і засобом перевірки засвоєного учасниками матеріалу.
- ❖ Ведучим гри здебільшого призначають лектора, викладача, або особу, яка в деталях орієнтується в теоретичному матеріалі теми СЖО та конкретизує практичні дії соціальної роботи з сім'ями (особами), які опинилися в складних життєвих обставинах.
- ❖ Гру необхідно почати з пояснення її мети, завдань та інструкції проведення, важливо, щоб ведучий детально роз'яснив правила гри.
- ❖ Учасники гри можуть бути, як окремі особи так і групи осіб, в залежності від бажаного результату проведення гри, якщо для покращення процесу засвоєння навчального матеріалу учасників слід поділити на 3-5 груп від 3 до 5 осіб, це забезпечить сприятливу атмосферу обговорення та дискусій. А для перевірки засвоєного матеріалу, як засобу оцінювання знань дану гру можна проводити одноосібно, загальна кількість учасників складатиме 5-6 осіб.
- ❖ Ведучий у процесі гри фіксує моменти, на які варто звернути увагу, задає питання, пояснює незрозумілі елементи алгоритму дій соціальної роботи з сім'ями в СЖО та стежить за ходом думок учасників під час обговорення та відтворення конкретних випадків СЖО, корегуючи їх мислення для пошуку оптимального вирішення конкретної ситуації.
- ❖ В ході гри бажано використати всі запропоновані картки, відповівши на всі запитання та відтворивши всі ситуації.
- ❖ Кожен учасник чи група учасників обов'язково має дійти до фінішу, після чого гру можна завершити.
- ❖ По завершенню гри необхідно підбити підсумки, обговорити всі проблеми, які виникли під час гри, а також оцінити результат проведення гри та емоційно-психологічну атмосферу в групі.

Інструкція гри

1. Підготовка до гри:

- 1.1. Відокремте картки відповідно до кожної категорії, перетасувавши, покладіть їх стопками біля ігрового поля титульною стороною вгору.
- 1.2. Визначте гравців (5-6 осіб) або об'єднайте учасників гри у групи (до 5 груп по 3-5 осіб). При необхідності кількість гравців можна змінювати. Після чого розмістіться по колу навколо ігрового поля.
- 1.3. Кожен гравець чи група з гравців обирає собі гральну фішку і ставить її на ігрове поле на позначку «СТАРТ»
- 1.4. Для того, щоб почати гру, необхідно розіграти право першого ходу. Для цього всі гравці чи групи гравців по черзі кидають кубик і починає гру той, у кого на кубіку випадає більша кількість очок.

2. Хід гри:

- 2.1. Кидайте кубики і починаєте рухатися з позначки старт у відповідному напрямку ігрового поля.
- 2.2. Рахуючи позначки, рухайтесь у відповідному напрямку і зупиніться на позначці, відповідно числу яке вказали кубики.
- 2.3. Позначка на якій ви зупинитися, вкаже, що Вам потрібно зробити.

Маршрут ігрового поля має:

- 5 видів символів у вигляді смайликів:



1. Терміни.
2. Варто знати.
3. Елементи законодавства.
4. Конкретні дії.
5. Ситуація.

Кожин смайлик вказує на відповідну категорію карток-запитань і карток-ситуацій, тому при попаданні на смайлики, учаснику гри необхідно взяти картку із зазначенням того самого смайлика і дати відповідь на питання картки або відтворити ситуацію та знайти шляхи вирішення конкретного випадку.

- 3 види знаків, які зазначають дію та напрям руху:



1. Пропустити хід.



2. Перейти по стрілці назад.



3. Перейти по стрілці вперед.

При попаданні на стрілку, учаснику гри необхідно перейти на позначку куди вказує стрілка і виконати дії відповідного символу чи знаку.

- 2.4. Якщо Ви кинули кубики і випала однакова кількість балів на обох кубиках, то у Вас є можливість ще одного позачергового ходу. Проте якщо подібне повториться 3 рази підряд, Вам доведеться пропустити наступний хід.
- 2.5. Витягнувши відповідну картку, гравець зачитує завдання, декілька хвилин формує відповідь і оголошує її, якщо учасниками гри є групи осіб то дозволяється дискусія серед гравців команди, яка витягнула картку, після того, хтось з команди оголошує відповідь чи розв'язання ситуації. Роздуми і дискусія не мають перевищувати 3-4 хвилини.



Ведучий гри не залишає гравців наодинці. Він стежить за дотриманням її правил, контролює поведінку учасників гри, не дозволяючи створювати хаос і перекрикування один одного, за нагоди стимулює дискусію серед гравців та направляє хід їх думок у правильному напрямку, задає додаткові запитання особливо в ході моделювання і розв'язання конкретних випадків. А також відповідає за правильність відповідей, та при необхідності пояснює незрозумілі чи дискусійні питання.

3. Закінчення гри:

- 3.1. Кожен учасник гри чи команда має дійти до фінішу, намагаючись правильно відповідати на питання та виконувати завдання витягнутих карток.
- 3.2. Переможцем гри стає той учасник чи команда, хто перший дійде до фінішу, правильно відповівши на більшість витягнутих карток. За велику кількість невірних відповідей ведучий повинен понизити місце перемоги і віддати першість тому хто прийшов до фінішу наступним при цьому давши правильну відповідь на більшу кількість отриманих карток.
- 3.3. Після закінчення гри необхідно обговорити позитивні і негативні сторони проведення гри і оцінити учасників відповідно їхньої перемоги і активності в процесі гри.



До початку гри ведучому варто підготуватися, заздалегідь ознайомитися з інструкцією гри, щоб доступно пояснити учасникам її правила, а також переглянути зміст карток-запитань і карток-ситуацій і з орієнтуватися у підборі правильних відповідей. Для полегшення підготовки ведучого до проведення гри всі правильні відповіді 4 категорій карток-запитань подані в розділі «Додатки гри». Тому ведучому в ході гри слід звіряти відповіді учасників з відповідями методичних рекомендацій. Зображення картки-запитання відповідає зображенню правильної відповіді.

Додатки до гри

Категорія № 1. «ТЕРМІНИ»

Складні життєві обставини – обставини, спричинені інвалідністю, віком, станом здоров'я, соціальним становищем, життєвими звичками і способом життя, внаслідок яких особа частково або повністю не має (не набула або втратила) здатності чи можливості самостійно піклуватися про особисте (сімейне) життя та брати участь у суспільному житті;

Оцінка потреб сім'ї – процес збору, узагальнення та аналізу соціальними працівниками інформації щодо стану та життєвих обставин об'єкта соціальних послуг з метою визначення видів та обсягів послуг, їх впливу на процес подолання складних життєвих обставин;

Соціальні послуги – комплекс заходів з надання допомоги особам, окремим соціальним групам, які перебувають у складних життєвих обставинах і не можуть самостійно їх подолати, з метою розв'язання їхніх життєвих проблем;

Соціальне обслуговування – система соціальних заходів, яка передбачає сприяння, підтримку і послуги, що надають соціальні служби окремим особам чи групам населення для подолання або пом'якшення життєвих труднощів, підтримки їх соціального статусу та повноцінної життєдіяльності;

Соціальна профілактика – вид соціальної роботи, спрямованої на запобігання складним життєвим обставинам сімей, дітей та молоді, аморальній, протиправній поведінці в сім'ях, серед дітей та молоді, виявлення будь-якого негативного впливу на життя і здоров'я дітей та молоді і запобігання такому впливу та поширенню соціально небезпечних хвороб серед дітей та молоді;

Соціальна реабілітація – вид соціальної роботи, спрямованої на відновлення основних соціальних функцій, психологічного, фізичного, морального здоров'я, соціального статусу сімей, дітей та молоді;

Соціальне інспектування – система заходів, спрямованих на виявлення, здійснення аналізу, нагляду за умовами життєдіяльності сімей, дітей та молоді, які перебувають у складних життєвих обставинах, моральним, фізичним і психічним станом дітей та молоді, оцінку їх потреб, контроль за дотриманням державних стандартів і нормативів у сфері соціальної роботи;

Соціальний супровід – вид соціальної роботи, спрямованої на здійснення соціальних опіки, допомоги та патронажу соціально незахищених категорій дітей та молоді з метою подолання життєвих труднощів, збереження, підвищення їх соціального статусу;

Супервізія – вид діяльності центрів соціальних служб для сім'ї, дітей та молоді, спрямований на забезпечення належної якості соціальної роботи, запобігання професійним ризикам шляхом навчання соціальних працівників, наставництва та професійної підтримки на робочому місці;

Малозабезпечена сім'я – сім'я, яка з поважних або незалежних від неї причин має середньомісячний сукупний дохід нижчий від прожиткового мінімуму для сім'ї;

Тимчасовий притулок для дорослих – організація нічного або тимчасового проживання бездомних людей, осіб, що постраждали від фізичного або психічного насильства, домашнього насильства та торгівлі людьми, стихійного лиха, катастрофи тощо, з наданням їм правової, психологічної, соціальної, медичної та побутової допомоги в подоланні тимчасових труднощів, сприянні у встановленні особи, відновленні документів, паспортизації та працевлаштуванні;

Тимчасовий притулок для неповнолітніх – організація тимчасового проживання, виховання, утримання безпритульних дітей, дітей, позбавлених батьківського піклування, які зазнали жорстокості, насильства, домашнього насильства та постраждали від торгівлі дітьми або з інших причин потребують соціального захисту;

Насильство в сім'ї – будь-які умисні дії фізичного, сексуального, психологічного чи економічного спрямування одного члена сім'ї по відношенню до іншого члена сім'ї, якщо ці дії порушують конституційні права і свободи члена сім'ї як людини та громадянина і наносять йому моральну шкоду, шкоду його фізичному чи психічному здоров'ю; *види насильства:*

1. Фізичне насильство – умисне нанесення одним членом сім'ї іншому члену сім'ї побоїв, тілесних ушкоджень, що може призвести або призвело до смерті постраждалого, порушення фізичного чи психічного здоров'я, нанесення шкоди його честі і гідності;

2. Сексуальне насильство – протиправне посягання одного члена сім'ї на статеву недоторканість іншого члена сім'ї, а також дії сексуального характеру по відношенню до дитини, яка є членом цієї сім'ї;

3. Психологічне насильство – насильство, пов'язане з дією одного члена сім'ї на психіку іншого члена сім'ї шляхом словесних образ або погроз, переслідування, залякування, якими навмисно спричиняється емоційна невпевненість, нездатність захистити себе та може завдаватися або завдається шкода психічному здоров'ю;

4. Економічне насильство – умисне позбавлення одним членом сім'ї іншого члена сім'ї житла, їжі, одягу та іншого майна чи коштів, на які постраждалий має передбачене законом право, що може призвести до його смерті, викликати порушення фізичного чи психічного здоров'я;

Категорія № 2. «ВАРТО ЗНАТИ»

Типи сімей в СЖО:



Сім'ї групи ризику – мають певні відхилення від норм, що знижують адаптивні можливості сім'ї, наприклад: неповна сім'я, малозабезпечена сім'я тощо. Вони виконують завдання щодо виховання дитини з напруженням сил, тому соціальним працівникам необхідно спостерігати за станом сім'ї, її дезадаптуючими факторами,

простежувати наскільки вони компенсуються позитивними характеристиками, в разі необхідності надати своєчасну допомогу.

Неблагополучні сім'ї – мають низький соціальний статус в одній або кількох сферах життєдіяльності, не виконують належним чином функції, їхні адаптаційні можливості суттєво занижені, сімейне виховання дитини здійснюється з великими проблемами, є малорезультативним. Такі сім'ї потребують активної і, як правило, тривалої підтримки з боку соціальних служб. Залежно від характеру проблеми, їм необхідно надавати виховну, психологічну, посередницьку допомогу у межах довготривалих форм роботи.

Асоціальні сім'ї – з ними взаємодія відбувається надзвичайно важко і їхній стан потребує суттєвих змін. У таких сім'ях, де батьки ведуть аморальний, протиправних спосіб життя і де житлово-побутові умови не відповідають

елементарним санітарно-гігієнічним вимогам, а вихованням дітей ніхто не займається, діти є безпритульними, голодними, відстають у розвитку, стають жертвами насильства з боку батьків та інших осіб. Робота соціального працівника з такими сім'ями має проводитися в тісному контакті з правоохоронними органами, а також з органами опіки і піклування.



Категорії сімей з дітьми, які перебувають у складних життєвих обставинах і не в змозі подолати їх самостійно:

- ❖ Сім'ї, де є проблема сирітства (сім'ї опікунів / піклувальників);
- ❖ Сім'ї, у яких існує ризик передачі дитини до закладів для дітей-сиріт та дітей, позбавлених батьківського піклування (ризик вилучення дитини із сім'ї);
- ❖ Жінки, які мають намір відмовитися від новонародженої дитини;
- ❖ Сім'ї, в яких діти знаходяться в інтернатних закладах (крім дітей-сиріт та дітей, позбавлених батьківського піклування та дітей, які виховуються в спеціальних та санаторних інтернатних закладах);
- ❖ Неповні сім'ї (мати-одиначка, один батько виховує дитину, неповнолітні матері);
- ❖ Сім'ї, де є конфлікти між членами сім'ї (негативні взаємовідносини між членами сім'ї, проблеми виховання дітей, бездоглядність дітей, ухиляння від виконання батьківських обов'язків, тощо);
- ❖ Сім'ї, в яких діти скоїли правопорушення ті діти, які стоять на внутрішньо шкільному обліку;
- ❖ Сім'ї, де є проблема безробіття одного з членів сім'ї, якщо він зареєстрований в державній службі зайнятості, як такий, що потребує працевлаштування;
- ❖ Сім'ї, в яких є загроза або виявленні факти насилля над одним із членів сім'ї або жорстокого поводження над дітьми;
- ❖ Сім'ї, де один із членів сім'ї перебуває в місцях позбавлення волі або повернувся з них;
- ❖ Сім'ї, де існує проблема зі здоров'ям (алкогольна, наркотична залежність, туб-інфікування, ВІЛ-інфекція, інвалідність);
- ❖ Особи та сім'ї з дітьми, які потребують соціальних виплат, пільг.



Суб'єкти соціальної підтримки сімей з СЖО:

Суб'єктом здійснення соціального супроводу сімей, які перебувають в складних життєвих обставинах є районні, міські центри соціальних служб для сім'ї, дітей та молоді, а суб'єктом здійснення соціального супроводу дітей, які перебувають в складних життєвих обставинах являються служби у справах дітей. Надання різних соціальних послуг сім'ям (особам) в СЖО

здійснюється мережею суб'єктів, яка включає в себе:

- ❖ Департамент соціального захистом населення;
- ❖ Центр зайнятості;
- ❖ Органи внутрішніх справ;
- ❖ Територіальні центри обслуговування населення;
- ❖ Медико-санітарні установи;
- ❖ Дружні клініки для молоді;
- ❖ Курортно-оздоровчі санаторії, табори;
- ❖ Реабілітаційні центри;
- ❖ Соціально-психологічні центри;
- ❖ Благодійні організації;
- ❖ Соціальні педагоги, психологи, тощо.



Основними завданнями місцевого центру СССДМ, як основного суб'єкта соціальної підтримки сімей з СЖО є:

- ❖ Проведення соціально-профілактичної роботи, спрямованої на запобігання потраплянню в складні життєві обставини сімей, дітей та молоді;
- ❖ Виявлення сімей, дітей та молоді, які перебувають у складних життєвих обставинах і потребують сторонньої допомоги;
- ❖ Здійснення соціального супроводу сімей, дітей та молоді, які перебувають у складних життєвих обставинах і потребують сторонньої допомоги, надання їм соціальних послуг за результатами проведеної оцінки потреб їх у таких послугах;
- ❖ Здійснення контролю у межах повноважень за цільовим використанням державної допомоги при народженні дитини;
- ❖ Забезпечення взаємодії із структурними підрозділами місцевих органів виконавчої влади, органів місцевого самоврядування, підприємствами,

установами та організаціями, а також залучення потенціалу територіальної громади до проведення соціальної роботи із сім'ями, дітьми та молоддю.

- ❖ Інформування населення про соціальні послуги, які надаються відповідно до законодавства;
- ❖ Здійснення кризового та екстреного втручання;
- ❖ Здійснення представництва інтересів.



Служба у справах дітей – є органом виконавчого комітету міської ради, який здійснює соціальний захист дітей. Завданнями служби є:

- ❖ Ведення обліку дітей, які опинилися в складних життєвих обставинах, у тому числі стосовно яких вчинено насильство в сім'ї або існує реальна загроза його вчинення;
- ❖ Порухувати питання перед відповідними органами про притягнення до відповідальності фізичних та юридичних осіб, які допустили порушення прав, свобод і законних інтересів дітей;
- ❖ Представляти інтереси дітей у судах;
- ❖ Проводити роботу серед дітей з метою запобігання правопорушень;
- ❖ Відвідувати дітей, які опинились у складних життєвих обставинах, перебувають на обліку в службі у справах дітей, за місцем їх проживання, навчання і роботи; вживати заходів для соціального захисту дітей;
- ❖ Забезпечити додержання вимог законодавства щодо встановлення опіки та піклування над дітьми, їх усиновлення, тощо.



Виявлення сімей/осіб з ознаками СЖО відбувається:

1. За повідомленнями суб'єктів соціальної роботи (установ, організацій), або осіб, які безпосередньо зафіксували наявність СЖО чи неналежне виховання дітей у такій сім'ї (сусіди, родичі).
2. За само зверненнями громадян (особисто або письмово).
3. Раннє виявлення сімей та осіб, які опинилися у складних життєвих обставинах відбувається шляхом здійснення контролю за цільовим використанням державних соціальних допомог сім'ям з дітьми.

Суб'єктами виявлення сімей з СЖО можуть бути: навчально-виховні заклади; лікарні, пологові будинки, правоохоронні органи, дільничні лікарі та соціальні працівники, родичі, сусіди, тощо.



Послуги, які надають спеціалісти ЦСССДМ сім'ям, які зазнають складних життєвих обставин:

Інформаційні послуги:

- ❖ Надання інформації про види соціальних виплат (якщо сім'я або особа має на них право відповідно до чинного законодавства);
- ❖ Надання контактів служб, установ, закладів, до яких необхідно звернутися по відповідну допомогу та про умови отримання соціальних послуг;
- ❖ Проведення лекцій, показ відеоматеріалів щодо подолання кризи сім'ї, негативного впливу сімейного неблагополуччя на розвиток дитини, зміцнення інституту сім'ї, поширення засад відповідального, усвідомленого батьківства;
- ❖ Поширення інформаційно-просвітницьких матеріалів щодо відповідальності батьків за не виконання батьківських обов'язків, жорстокого поводження з дітьми, насильства.

Психологічні послуги:

- ❖ Психологічна діагностика, спрямована на виявлення соціально-психологічних характеристик особистості;
- ❖ Надання консультацій з питань психологічного здоров'я та поліпшення взаємин з навколишнім середовищем;
- ❖ Обговорення проблем та надання порад з розв'язання соціальних та психологічних проблем;
- ❖ Сприяння в запобіганні виникненню непорозумінь та конфліктів між членами сім'ї;
- ❖ Психологічна корекція та реабілітація;
- ❖ Індивідуальне консультування дітей і дорослих.

Соціально-педагогічні послуги:

- ❖ Проведення комплексної оцінки потреб дитини та її сім'ї;
- ❖ Сприяння усвідомленню членами сім'ї причин та наслідків сімейного неблагополуччя;
- ❖ Проведення консультативних бесід з сім'єю щодо визначення шляхів подолання життєвих труднощів;
- ❖ Виявлення та сприяння розвитку різнобічних інтересів членів родини;

- ❖ Просвітницька робота щодо всебічного гармонійного розвитку дитини особливостей розвитку сім'ї та сімейних стосунків;
- ❖ Навчання батьків ефективним методам виховання, мобілізації власних ресурсів сім'ї для вирішення проблем надалі;
- ❖ Допомога батькам у розв'язанні конфліктних ситуацій сімейного виховання;
- ❖ Педагогічне консультування з питань розв'язання педагогічних проблем сім'ї та її членів;
- ❖ Влаштування дитини в клуб, секцію, гурток.



Послуги, які надають спеціалісти ЦСССДМ сім'ям, які перебувають у складних життєвих обставин:

Соціально-медичні послуги:

- ❖ Посередництво в здійсненні профілактичних, лікувально-оздоровчих заходів;
- ❖ Консультації з питань збереження і зміцнення здоров'я, формування ідеології здорового способу життя й подолання шкідливих звичок;
- ❖ Формування сексуальної культури і навичок захищених статевих відносин;
- ❖ Профілактика туберкульозу, венеричних захворювань, ВІЛ/СНІДу;
- ❖ Допомога в отриманні медичної допомоги, консультацій проходження лікування;
- ❖ Скерування до закладів медико-соціальної реабілітації щодо подолання залежності: наркотичної, алкогольної, релігійної секти, від комп'ютерних і азартних ігор.

Юридичні послуги:

- ❖ Надання консультацій з питань чинного законодавства, гарантій та пільг;
- ❖ Здійснення захисту прав та інтересів сім'ї чи особи;
- ❖ Захист прав дитини;
- ❖ Сприяння в оформленні (відновленні) документів, необхідних для розв'язання проблем сім'ї та для отримання державних соціальних допомог, виплат, субсидій.

Соціально-економічні послуги:

- ❖ Допомога в залученні додаткових ресурсів для задоволення матеріальних інтересів і потреб сімей чи осіб, які перебувають у складних життєвих обставинах, що реалізуються у формі сприяння у наданні натуральної допомоги (забезпечення одягом та взуттям тощо);

- ❖ Допомога в оздоровленні, сприяння в отриманні державних соціальних допомог, у наданні грошової допомоги, а також допомоги у вигляді грошових компенсацій;
- ❖ Інформування з питань працевлаштування та сприяння цьому, навчання.
- ❖ Стимулювання дорослих членів сім'ї до економічної активності, ефективного використання існуючих ресурсів;
- ❖ Представлення інтересів клієнта перед державною адміністрацією з метою вирішення матеріально-побутових проблем (борги за комунальні, відсутність відповідних умов для проживання, та ін.);
- ❖ Посередництво в наданні гуманітарної допомоги тощо.



Методи, які можна використовувати для соціальної роботи з сім'ями, які перебувають у СЖО поділяються на 3 основних категорії:

1. Психологічні методи: діагностика, корекція, психотерапевтичні тренінги, психологічний відбір, психологічна адаптація, аутотренінг, методи психотерапії тощо.

2. Педагогічні методи: формування свідомості, методи організаційної діяльності, методи стимулювання, ігрові методи, методи включення, соціальне навчання, методи схвалювання і осудження, бесіда, тощо.

3. Соціологічні методи: спостереження, опитування, соціометричний метод, експеримент, метод експертних оцінок, аналіз документів, агітація, пропаганда, аналіз соціуму, соціальна реклама, тощо



Основні принципи надання соціальних послуг:

- ❖ Адресність та індивідуальний підхід;
- ❖ Доступність та відкритість;
- ❖ Добровільність вибору отримання чи відмови від надання соціальних послуг;
- ❖ Гуманність;
- ❖ Комплексність;
- ❖ Максимальна ефективність використання бюджетних та позабюджетних коштів суб'єктами, що надають соціальні послуги;
- ❖ Законність;
- ❖ Соціальна справедливість;
- ❖ Забезпечення конфіденційності суб'єктами, що надають соціальні послуги;

- ❖ Дотримання суб'єктами, що надають соціальні послуги, державних стандартів соціальних послуг, етичних норм і правил.



Первинна соціальна профілактика – здійснення комплексу заходів, що мають інформаційно-роз'яснювальний, просвітницький характер та спрямовані на підвищення обізнаності населення з певних питань, формування цінності здоров'я та відповідних якостей особистості, а також навичок, що допоможуть їй відмовитися від певних стандартів поведінки та негативних звичок. *Завдання первинної соціальної профілактики:*

1. Виявлення та усунення причин та умов, що сприяють виникненню проблем, негативних явищ, складних життєвих обставин в отримувачів послуг, на основі оцінки потреб;

2. Покращення поінформованості отримувачів послуг щодо загальних питань здоров'я та здорового способу життя та мотивування до збереження та зміцнення здоров'я, до використання безпечних поведінкових практик;

3. Гармонізація почуттів та відповідно поведінкового їх вираження шляхом формування навичок рефлексії, адекватного вияву емоцій, самоконтролю тощо.

Вторинна соціальна профілактика – передбачає здійснення комплексу заходів та реалізацію програм з метою обмеження поширення певних негативних явищ, що мають місце у суспільстві, соціальній групі чи на рівні особистості, попередження загострення таких явищ та їх наслідків, запобігання поглибленню соціальної дезадаптації осіб, яким властива асоціальна чи ризикована поведінка. *Завдання вторинної соціальної профілактики:*

1. Формування знань, умінь та навичок, необхідних для подолання проблеми, негативного явища, складних життєвих обставин у представників цільової групи;

2. Підвищення особистісних ресурсів, здібностей особистості адекватно реагувати на проблеми, долати їх та задовольнити потреби;

3. Мотивування до зміни ризикованої поведінки на більш безпечну та супроводження цього процесу;

4. Посилення підтримуючого середовища - розвиток підтримуючих мереж з числа найближчого соціального оточення підлітка (батьків, опікунів чи піклувальників, родичів тощо), закладів освіти, відповідних служб.

Третинна соціальна профілактика – передбачає здійснення комплексу заходів з метою попередження рецидивів негативних явищ,

асоціальної або ризикованої поведінки осіб, яким була властива така поведінка раніше, а також на ресоціалізацію учасників проблемних ситуацій та осіб, які постраждали від наслідків негативних явищ, та їх адаптацію до вже існуючої у них проблеми за умови відновлення особистісного і соціального статусу такої особи, сім'ї, групи. *Завдання третинної соціальної профілактики:*

1. Реабілітація алко- і наркозалежних та осіб, які мають інші види залежностей, сприяння у вирішенні отримувачами послуг інших проблем з фізичним та психічним здоров'ям;

2. Соціальна та психологічна реабілітація, відновлення психологічного та соціального статусу отримувачів послуг;

3. Сприяння покращенню якості життя отримувачів послуг, які мають хронічні захворювання (зокрема, ВІЛ-інфікованих та хворих на СНІД);

4. Попередження рецидивів шляхом мотивування до зміни способу життя через формування відповідної системи цінностей, а також знань, умінь та навичок.



Форми обліку соціальних послуг сім'ям (особам), які перебувають у складних життєвих обставинах:

- ❖ Повідомлення/інформація про дитину, сім'ю (особу), яка перебуває у складних життєвих обставинах;
- ❖ Картка обліку роботи з сім'єю (особою);
- ❖ Акт оцінки потреб дитини та її сім'ї (початкова оцінка);
- ❖ Акт оцінки потреб сім'ї (особи) (початкова оцінка);
- ❖ Акт оцінки потреб дитини та її сім'ї, сім'ї (особи) (комплексна оцінка);
- ❖ План соціального супроводу сім'ї (особи);
- ❖ Індивідуальний план соціального супроводу потенційного отримувача соціальних послуг;
- ❖ Направлення сім'ї (особи) до іншого суб'єкта;
- ❖ Звіт за результатами соціального супроводу сім'ї (особи);
- ❖ Інформація щодо обліку потенційних отримувачів соціальних послуг;
- ❖ Особова справа сім'ї (особи).

Категорія № 3. «ЕЛЕМЕНТИ ЗАКОНОДАВСТВА»



До сімей (осіб), які перебувають у СЖО, належать сім'ї (особи), які не можуть самостійно подолати або мінімізувати негативний вплив, зокрема, таких обставин:

- 1) жорстоке поводження з дитиною в сім'ї;
- 2) відсутність постійного місця роботи у працездатних членів сім'ї (особи);
- 3) відсутність житла, призначеного та придатного для проживання;
- 4) відбування покарання у виді обмеження волі або позбавлення волі на певний строк, взяття під варту одного з членів сім'ї (особи), насильство в сім'ї (у тому числі щодо дитини);
- 5) тривала хвороба, встановлена інвалідність (у тому числі дітей), вроджені вади фізичного та психічного розвитку, малозабезпеченість, безробіття одного з членів сім'ї (особи), що негативно впливає на виконання батьківських обов'язків, призводить до неналежного утримання дитини та догляду за нею;
- 6) спосіб життя, внаслідок якого один із членів сім'ї (особа) частково або повністю не має здатності чи можливості самостійно піклуватися про особисте життя та брати участь у суспільному житті;
- 7) ухиляння батьків від виконання обов'язків з виховання дитини;
- 8) відібрання у батьків дитини без позбавлення батьківських прав;
- 9) стихійне лихо;
- 10) дискримінація осіб та/або груп осіб.



Соціальні працівники, здійснюють соціальну роботу з сім'ями, які опинилися в СЖО, керуючись такою нормативно-правовою базою:

Закони України (загальні):

- ❖ Закон України «Про соціальну роботу з сім'ями, дітьми та молоддю»;
- ❖ Закон України «Про попередження насильства в сім'ї»;
- ❖ Закон України «Про охорону дитинства»;

Укази Президента України:

- ❖ Указ Президента України від 22.10.2012 № 609/2012 "Про Національну стратегію профілактики соціального сирітства на період до 2020 року"

Постанови та розпорядження Кабінету Міністрів України:

- ❖ Постанова Кабінету Міністрів України від 21.11.2013 № 895 "Про затвердження Порядку взаємодії суб'єктів соціального супроводу сімей (осіб), які перебувають у складних життєвих обставинах";
- ❖ Постанова Кабінету Міністрів України від 21.11.2013 № 896 "Про затвердження Порядку виявлення сімей (осіб), які перебувають у складних життєвих обставинах, надання їм соціальних послуг та здійснення соціального супроводу таких сімей (осіб)";
- ❖ Постанова Кабінету Міністрів України від 01.08.2013 № 573 «Про затвердження Загального положення про центр соціальних служб для сім'ї, дітей та молоді»;
- ❖ Постанова Кабінету Міністрів України від 26.04.2003 № 616 "Про затвердження Порядку розгляду заяв та повідомлень про вчинення насильства в сім'ї або реальну його загрозу"
- ❖ Розпорядження Кабінету Міністрів України від 27.05.2013 № 419-р "Про затвердження плану заходів з реалізації Національної стратегії профілактики соціального сирітства на період до 2020 року"

Накази Міністерства України у справах сім'ї, молоді та спорту:

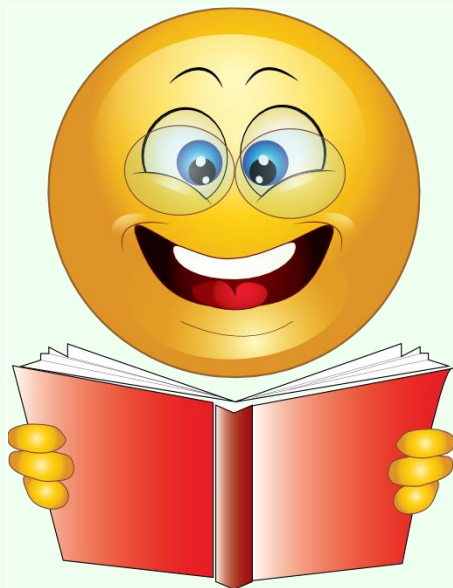
- ❖ Спільний наказ Мінсім'ямолодьспорту та МВС від 07.09.2009 № 3131/386 «Про затвердження Інструкції щодо порядку взаємодії управлінь (відділів) у справах сім'ї, молоді та спорту, служб у справах дітей, центрів соціальних служб для сім'ї, дітей та молоді та відповідних підрозділів органів внутрішніх справ з питань здійснення заходів з попередження насильства в сім'ї»;
- ❖ Спільний наказ Держдепартаменту з питань виконання покарань, Мінсім'ямолодьспорту від 28.10.2008 № 288/4322 «Про затвердження Порядку взаємодії кримінально-виконавчої інспекції і центрів соціальних служб для сім'ї, дітей та молоді щодо забезпечення соціального супроводу і контролю за поведінкою дітей та молоді, які засуджені до покарань, не пов'язаних з позбавленням волі, звільнені від відбування покарання з випробуванням або умовно-достроково».

Накази Міністерства соціальної політики України:

- ❖ Наказ Міністерства соціальної політики України від 03.09.2012 № 537 "Про затвердження Переліку соціальних послуг, що надаються особам, які перебувають у складних життєвих обставинах і не можуть самотійно їх подолати";

- ❖ Наказ Міністерства соціальної політики України від 09.07.2014 №450 «Про затвердження форм обліку соціальних послуг сім'ям (особам), які перебувають у складних життєвих обставинах»;
- ❖ Спільний наказ Міністерства соціальної політики України, Міністерства внутрішніх справ України, Міністерства освіти і науки України, Міністерства охорони здоров'я України від 19 серпня 2014 року № 564/836/945/577 "Про затвердження Порядку розгляду заяв та повідомлень з приводу жорсткого поводження з дітьми або загрози його вчинення";
- ❖ Наказ Міністерства соціальної політики України від 20.01.2014 № 28 "Про затвердження Порядку визначення потреб населення адміністративно-територіальної одиниці у соціальних послугах"

Міністерство соціальної політики України є головним органом у системі центральних органів виконавчої влади з формування та забезпечення реалізації державної політики у сферах: трудових відносин, соціального захисту, та соціального обслуговування населення.

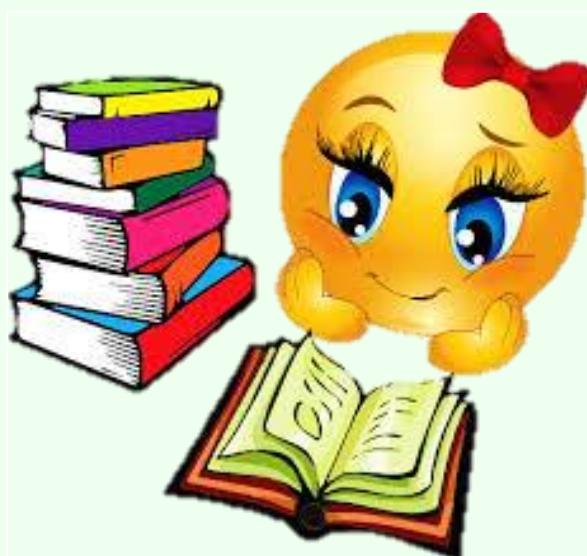
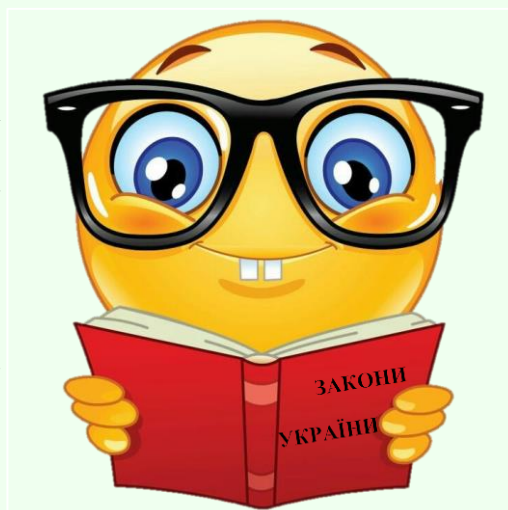


Державні соціальні стандарти надання соціальних послуг:

- ❖ Державний стандарт соціального супроводу сімей (осіб), які перебувають у складних життєвих обставинах;
- ❖ Державний стандарт соціальної послуги соціальної інтеграції випускників інтернатних закладів (установ);
- ❖ Державний стандарт соціальної послуги соціального супроводу при працевлаштуванні та на робочому місці;
- ❖ Державний стандарт соціальної послуги посередництва (медіації);
- ❖ Державний стандарт соціальної послуги кризового та екстреного втручання;
- ❖ Державний стандарт соціальної послуги представництва інтересів;
- ❖ Державний стандарт соціальної послуги профілактики;
- ❖ Державний стандарт соціальної послуги консультування;
- ❖ Державний стандарт соціальної адаптації;
- ❖ Державний стандарт підтриманого проживання бездомних осіб;

- ❖ Стандарти надання соціальних послуг особам, які постраждали від торгівлі людьми

Закон України «Про соціальні послуги» – визначає основні організаційні та правові засади надання соціальних послуг особам, які перебувають у складних життєвих обставинах та потребують сторонньої



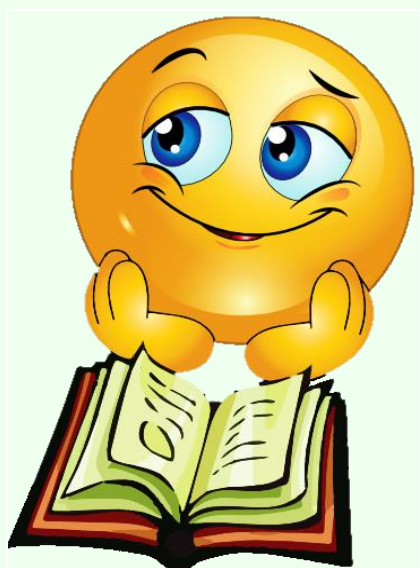
допомоги.

Структурними підрозділами, які відповідають за реалізацію державної політики щодо попередження насильства в сім'ї

є:

- ❖ Центри соціальних служб для сім'ї, дітей та молоді;

- ❖ Служби у справах дітей;
- ❖ Органи внутрішніх справ.



Відповідно до Закону України «Про державну допомогу сім'ям з дітьми» призначаються такі види державної допомоги:

- 1) допомога у зв'язку з вагітністю та пологами;
- 2) допомога при народженні дитини;
- 2-1) допомога при усиновленні дитини;
- 3) допомога на дітей, над якими встановлено опіку чи піклування;
- 4) допомога на дітей одиноким матерям.



Національна стратегія профілактики соціального сирітства на період до 2020 року

Стратегія визначає мету, основні завдання, спрямовані на створення умов для забезпечення належного соціального захисту дітей та сімей, що мають дітей і опинилися в складних життєвих обставинах, утвердження в суспільстві сімейних цінностей, виховання відповідального батьківства. **Основними завданнями є :**

1. Впровадження нових соціальних технологій, спрямованих на раннє виявлення сімей з дітьми, які перебувають в складних життєвих обставинах, виховання відповідального батьківства, запобігання випадкам відібрання дитини від батьків без позбавлення їх батьківських прав;

2. Підвищення якості соціальних послуг, що надаються суб'єктами соціальної роботи дітям та сім'ям з дітьми, які перебувають у складних життєвих обставинах;

3. Забезпечення інформування населення про види соціальних послуг і допомог, які надаються суб'єктами соціальної роботи з сім'ями, дітьми та молоддю;

4. Запровадження соціальних послуг для сімей з дітьми, в яких триває процес розлучення батьків, вирішується спір між матір'ю та батьком щодо місця проживання дітей, участі у їх вихованні;

5. Забезпечення соціального супроводу батьків, які з певних причин (через тривалу хворобу, інвалідність, малозабезпеченість, безробіття тощо) не можуть належним чином утримувати та доглядати за дитиною, сімей з дітьми, де є члени сім'ї з особливими потребами, а також соціального супроводу дітей, батьки яких є трудовими мігрантами;



Якість соціального супроводу сім'ї (особи), яка перебуває у СЖО, оцінюється відповідно до встановлених Мінсоцполітики вимог за такими критеріями:

1) **результативність:** подолання або мінімізація наслідків складних життєвих обставин; створення умов для

самостійного подолання СЖО, повернення сім'ї (особи) до повноцінної життєдіяльності;

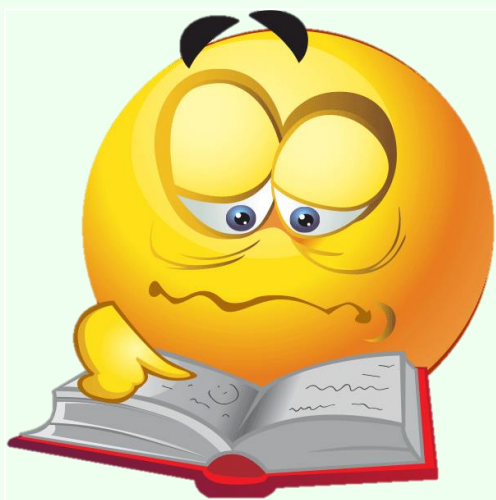
2) адресність та індивідуальний підхід: якість проведення оцінки потреб сім'ї (особи) у наданні соціальних послуг, правильність визначення індивідуальних потреб; відповідність комплексу наданих соціальних послуг індивідуальним потребам сім'ї (особи);

3) своєчасність: екстрене втручання у разі загрози життю чи здоров'ю дитини, членів сім'ї (особи); оперативність у прийнятті рішення; виконання плану супроводу сім'ї (особи) у визначені строки;

4) доступність та відкритість: надання інформації про центр і соціальні послуги, умови та порядок їх отримання; можливість отримання компетентної консультації, в тому числі у телефонному режимі;

5) повага до отримувача соціальних послуг: пріоритетність інтересів членів сім'ї (особи); відсутність проявів зневаги до членів сім'ї (особи); толерантність у спілкуванні; недопущення дискримінації; конфіденційність;

6) професійність: наявність у фахівців відповідного освітньо-кваліфікаційного рівня; організація підвищення кваліфікації та атестації фахівців; володіння фахівцями практичними навичками роботи з різними категоріями отримувачів соціальних послуг.



ПЕРЕЛІК соціальних послуг, що надаються особам, які перебувають у складних життєвих обставинах і не можуть самостійно їх подолати

1. Догляд: догляд вдома (допомога в самообслуговуванні, пересуванні в побутових умовах, веденні домашнього господарства); догляд стаціонарний (допомога у забезпеченні технічними засобами реабілітації; денний

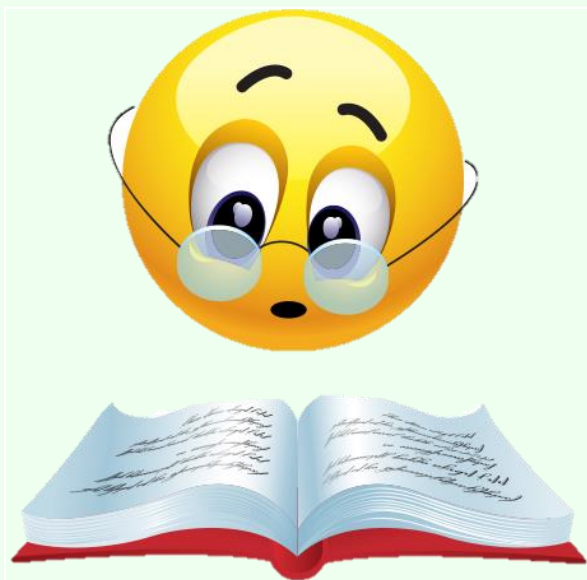
догляд (забезпечення умов для денного перебування

2. Підтримане проживання - надання місця для проживання; навчання, розвиток та підтримка навичок самостійного проживання;

3. Соціальний супровід - обстеження, оцінка потреб, визначення шляхів вирішення основних проблем; складання індивідуального плану соціального супроводу;

4. Послуга соціальної адаптації - допомога в аналізі життєвої ситуації, визначенні основних проблем, шляхів їх вирішення, складання плану виходу із складної життєвої ситуації;

5. **Послуга соціальної інтеграції та реінтеграції** - розвиток, формування та підтримка соціальних навичок;
6. **Послуга соціальної реабілітації** - психологічна підтримка; організація дозвілля, спортивно-оздоровчої, технічної та художньої діяльності;
7. **Надання притулку** - надання ліжко-місця з комунально-побутовими послугами;
8. **Кризове та екстрене втручання** - психологічна допомога (консультування, підтримка, діагностика, консультування, корекція, психотерапія, реабілітація);
9. **Консультування** - допомога в аналізі життєвої ситуації, визначенні основних проблем, шляхів їх вирішення, складання плану виходу із складної життєвої ситуації;
10. **Представництво інтересів** - ведення переговорів від імені отримувача соціальних послуг;
11. **Посередництво (медіація)** - допомога у врегулюванні конфліктів; ведення переговорів; опрацювання шляхів та умов розв'язання конфлікту.
12. **Соціальна профілактика** - організація навчання та просвіти; довідкові послуги; розроблення та розповсюдження рекламно-інформаційних матеріалів щодо надання соціальних послуг.
13. **Послуга фізичного супроводу осіб з інвалідністю з порушенням зору** - надання допомоги при переміщенні у громадських місцях та інше.



Соціальні послуги кризового та екстреного втручання.

Відповідно Наказу Міністерства соціальної політики України «Про затвердження Державного стандарту соціальної послуги кризового та екстреного втручання», соціальна послуга полягає у забезпеченні якісної, оперативної, короткотривалої допомоги, захисту і підтримки особам, які переживають кризову ситуацію, у тому числі насильство в сім'ї, не можуть

самостійно сформувані ефективні способи реагування та адаптації до кризової ситуації, а також в організації і застосуванні заходів щодо її усунення, мінімізації або подолання.

За наявності загрози життю чи здоров'ю особи надавач соціальної послуги негайно в телефонному режимі повідомляє службу у справах дітей (у разі загрози життю чи здоров'ю дитини), орган Національної поліції та здійснює негайно, але не пізніше ніж протягом 24 годин екстрене втручання.

Після здійснення екстреного втручання надавач соціальної послуги аналізує обставини, що призвели до виникнення кризової ситуації, для планування та проведення подальшої роботи з отримувачем соціальної послуги.



Основними формами надання соціальних послуг є:

Матеріальна допомога надається особам, що перебувають у складній життєвій ситуації, у вигляді грошової або натуральної допомоги: продуктів харчування, засобів санітарії і особистої гігієни, засобів догляду за дітьми, одягу, взуття та інших предметів першої необхідності, палива, а також технічних і допоміжних засобів реабілітації.

Соціальне обслуговування здійснюється:

за місцем проживання особи (вдома); у стаціонарних інтернатних установах та закладах, у реабілітаційних установах та закладах; в установах та закладах денного перебування; в установах та закладах тимчасового або постійного перебування; у територіальних центрах надання соціальних послуг;

Категорія № 4. «КОНКРЕТНІ ДІЇ»

Алгоритм дій екстреного втручання у ситуацію.

Екстрене втручання здійснюється фахівцями ЦСССДМ, служби у справах дітей протягом одного робочого дня з моменту надходження повідомлення.

1. Надходження усної або письмової інформації про підозру або факт насильства в сім'ї, або реальну загрозу його вчинення, жорстоке поводження з дитиною, залишення дитини без піклування батьків, виникнення іншої ситуації, яка загрожує життю чи здоров'ю члена сім'ї (дитини).
2. Фахівець ЦСССДМ негайно в телефонному режимі повідомляє службу у справах дітей та підрозділ органів внутрішніх справ.
3. Здійснення працівниками екстреного втручання у ситуацію з метою негайного усунення або мінімізації наслідків такої ситуації (можливе вилучення дитини).



- Після здійснення виїзду екстреного втручання фахівець аналізує обставини, що призвели до виникнення такої ситуації, для планування та проведення подальшої роботи із сім'єю (особою).



Алгоритм здійснення соціального супроводу сім'ї в СЖО у разі усвідомлення сім'єю наявних проблем і готовності членів сім'ї до співпраці.

- 1. Виявлення сімей (осіб), які перебувають у складних життєвих обставинах,** за допомогою звернень суб'єктів (заклади, установи, фізичні особи) та звернень самих осіб, які зазнають СЖО. Суб'єкт повідомляє центр СССДМ протягом трьох робочих днів після надходження інформації про сім'ю (особу), яка перебуває у СЖО за формою, затвердженою Мінсоцполітики.
- 2. Здійснення оцінки потреб сім'ї (особи).** Виявлену сім'ю з СЖО фахівець відвідує протягом семи робочих днів за місцем проживання чи перебування з метою з'ясування обставин, обстеження матеріально-побутових умов, фахівець проводить оцінку її потреб у наданні соціальних послуг і виплат, інформує суб'єкта про вжиті заходи.
- 3. Видання наказу соціального супроводу.** Після узагальненого висновку оцінки потреб сім'ї, керівник центру видає наказ про здійснення соціального супроводу сім'ї (особи), призначає фахівця, відповідального за його здійснення.
- 4. Формування плану супроводу сім'ї.** Протягом 5 робочих днів складається план супроводу, у якому зазначається перелік соціальних послуг, що можуть бути надані суб'єктами відповідно до їх компетенції. Відповідний план узгоджується із суб'єктами та затверджується керівником центру.
- 5. Укладання договору.** Протягом семи робочих днів з дати видання наказу про організацію та проведення соціального супроводу сім'ї (особи), фахівець центру, в двох примірниках, укладає договір із сім'єю (особою) про здійснення соціального супроводу, у якому зазначаються:
 - ❖ обсяг і зміст безоплатних соціальних послуг;
 - ❖ права та обов'язки членів сім'ї (особи), які потребують надання соціальних послуг, фіксується згода і обов'язкова участь кожного з членів сім'ї (особи) у здійсненні заходів, передбачених планом соціального супроводу);
 - ❖ відповідальність сторін у разі порушення умов договору;
 - ❖ умови припинення надання соціальних послуг;

- ❖ строк дії договору.
6. **Виконання плану соціального супроводу сім'ї.** Відвідування сім'ї за місцем її проживання (перебування) після укладання договору протягом першого місяця здійснюється не менше ніж один раз на тиждень; наступні місяці – згідно плану. Зміст плану може переглядатися і корегуватися.
 7. **Термін здійснення соціального супроводу** – до 6 місяців, проте у разі необхідності, за рішенням комісії, зазначений строк може бути продовжено до одного року. Строк здійснення соціального супроводу визначається індивідуально для кожної сім'ї (особи), яка перебуває в СЖО з урахуванням гостроти проблеми, ступеня функціональної спроможності самостійно мінімізувати негативні наслідки або повністю подолати складні життєві обставини.
 8. **Припинення соціального супроводу.** Виконання плану супроводу припиняється у разі:
 - ❖ досягнення позитивного результату соціального супроводу;
 - ❖ письмової відмови отримувача соціальних послуг від їх надання;
 - ❖ систематичного нездійснення отримувачем соціальних послуг без поважних причин заходів, передбачених планом.



Алгоритм здійснення соціального супроводу сім'ї в СЖО без укладання договору, у випадку відмови членів сім'ї від співпраці з фахівцями ЦСССДМ.

1. **Виявлення сімей з СЖО, які неналежним чином здійснюють виховання дитини.** У разі виявлення загрози життю чи здоров'ю дитини в сім'ї фахівець разом з представниками підрозділів міліції громадської безпеки та служби у справах дітей відвідує сім'ю без її звернення.
2. **Здійснення оцінки потреб дитини.** Відповідні фахівці здійснюють обстеження житлово-побутових умов проживання дитини з метою з'ясування обставин та прийняття центром рішення щодо надання соціальних послуг або здійснення соціального супроводу такої сім'ї.
3. **Розгляд висновків оцінки потреб дитини на засіданні комісії з питань захисту прав дитини.** Центр подає службі у справах дітей матеріали про стан сім'ї з дітьми, у якій порушуються права дитини, для розгляду на засіданні комісії з питань захисту прав дитини, з метою прийняття рішення про здійснення соціального супроводу такої сім'ї.

4. **Видання наказу про соціальний супровід дитини.** На підставі рішення комісії керівник центру видає наказ про здійснення соціального супроводу зазначеної сім'ї та призначає фахівця, відповідального за його здійснення, а також затверджує у разі потреби склад залучених суб'єктів.
5. **Формування індивідуального плану супроводу дитини.** У разі коли соціального супроводу потребує дитина, яка проживає в сім'ї, у якій порушуються її права, складається індивідуальний план соціального захисту дитини, що розглядається на засіданні комісії.
6. **Виконання плану соціального супроводу.** Погодження плану і внесення змін відбувається комісією з питань захисту прав дитини. Виконання плану супроводу, відвідування дитини в СЖО та її сім'ї здійснюється фахівцями ЦСССДМ та безпосередньо працівниками служби у справах дітей. У разі потреби батьки, які неналежно виконують батьківські обов'язки, направляються комісією для участі в індивідуальних корекційних програмах до суб'єктів, які відповідно до компетенції розробляють та впроваджують такі програми.
7. **Припинення соціального супроводу.** Виконання плану супроводу припиняється за рішенням комісії у разі досягнення позитивного результату соціального супроводу, або позбавленням батьківських прав.



Подальші дії фахівців центру ССССДМ після зміни місця проживання сім'ї, яка стоїть на обліку, у зв'язку з у складними життєвими обставинами.

1. Після повідомлення про зміну місця проживання сім'ї в СЖО, протягом п'яти робочих днів центр повідомляє про дану сім'ю місцеву держадміністрацію або виконавчий орган ради за новим місцем проживання (перебування).
2. Фахівці центру передають за новим місцем проживання сім'ї план супроводу для завершення його виконання, інформують спеціалістів центру про послуги, що були надані для розв'язання проблем даної сім'ї (особи), та питання, що потребують вирішення.
3. Центр ССССДМ, який прийняв сім'ю і продовжує здійснювати соціальний супровід надсилає щокварталу структурному підрозділові з питань соціального захисту населення інформацію про стан виконання плану супроводу та службі у справах дітей - про стан виконання індивідуального плану, з метою проведення аналізу та внесення у разі потреби змін до них.

4. У разі завершення або припинення виконання плану супроводу центр надсилає структурному підрозділові з питань соціального захисту населення повідомлення із зазначенням причини припинення даного супроводу.



Зміст соціальних послуг, що надаються фахівцем під час здійснення соціального супроводу сім'ї (особи), яка перебуває у складних життєвих обставинах, пов'язаних з інвалідністю:

- ❖ інформування сімей (осіб) про види виплат та надання допомоги в оформленні документів для їх отримання;
- ❖ здійснення разом із соціальним педагогом соціально-побутового патронажу сімей (осіб);
- ❖ забезпечення соціальної підтримки батьків, у яких народилися діти з вродженими вадами фізичного та психічного розвитку або померли новонароджені діти, консультування, залучення у разі потреби психолога;
- ❖ залучення волонтерів до роботи із сім'єю (особою);
- ❖ направлення сім'ї (особи) до суб'єктів, які надають послуги з формування у батьків навичок догляду за дітьми-інвалідами та спілкування з ними з урахуванням фізичних і розумових можливостей, оволодіння інвалідами (дітьми-інвалідами) професійними навичками, забезпечення технічними та іншими засобами реабілітації та виробами медичного призначення, освітні послуги, зокрема щодо отримання дітьми-інвалідами інклюзивної освіти;
- ❖ сприяння разом із закладами охорони здоров'я в організації обстеження, лікування, реабілітації, оздоровлення дітей та санаторно-курортного лікування осіб;
- ❖ сприяння працевлаштуванню працездатних батьків дитини-інваліда з метою створення умов для виконання сімейних і професійних обов'язків;
- ❖ сприяння наданню сім'ї (особі) послуг з догляду (вдома, стаціонарного, денного);



Зміст соціальних послуг, що надаються фахівцем під час здійснення соціального супроводу сім'ї (особи), яка перебуває у складних життєвих обставинах, пов'язаних з насильством у сім'ї:

- ❖ інформування сім'ї (особи) про суб'єкти, що надають соціальні послуги дитині, сім'ї (особі), яка зазнала насильства або стосовно якої існує реальна загроза його вчинення, номери їх контактних телефонів та телефонних "гарячих" ліній;
- ❖ здійснення у разі існування загрози безпеці, життю чи здоров'ю дитини, членів сім'ї (особи) екстреного втручання;
- ❖ сприяння участі у корекційних програмах осіб, які вчиняють насильство у сім'ї;
- ❖ забезпечення влаштування дитини, членів сім'ї (особи) до закладів соціального обслуговування, закладів соціального захисту дітей, установ та організацій, діяльність яких спрямована на запобігання насильству в сім'ї;

Зміст соціальних послуг, що надаються фахівцем під час здійснення соціального супроводу сім'ї (особи), яка перебуває у складних життєвих обставинах, пов'язаних з вживанням психоактивних речовин:



- ❖ інформування сім'ї (особи) про негативний вплив алкоголю, наркотичних засобів на здоров'я людини та про суб'єкти, що надають соціальні послуги;
- ❖ формування у членів сім'ї (особи), які вживають психоактивні речовини, мотивації до зміни поведінки;
- ❖ сприяння залученню членів сім'ї (особи) до роботи у групах самодопомоги, участі у програмах медико-соціальної реабілітації;
- ❖ направлення до суб'єктів, що надають послуги з лікування, ресоціалізації та соціально-психологічної реабілітації членів сім'ї (особи), які вживають психоактивні речовини, формують у них навички спілкування, ставлення до проблеми залежності, проводять роботу в групах взаємодопомоги тощо;
- ❖ сприяння у працевлаштуванні та зайнятості членів сім'ї (особи), які подолали проблему вживання психоактивних речовин, та їх соціальної адаптації.



Зміст соціальних послуг, що надаються фахівцем під час здійснення соціального супроводу сім'ї (особи), яка перебуває у

складних життєвих обставинах, пов'язаних з бездоглядністю:

- ❖ подання до служби у справах дітей інформації про дитину, батьки якої ухиляються від виконання батьківських обов'язків або виконують їх неналежним чином;
- ❖ сприяння участі в індивідуальних корекційних програмах батьків, які неналежно виконують батьківські обов'язки, з урахуванням необхідності розв'язання проблем, що спричиняють складні життєві обставини дитини;
- ❖ надання послуг із соціально-психологічної реабілітації;
- ❖ сприяння працевлаштуванню батьків та їх професійній орієнтації;
- ❖ сприяння в організації та направленні на медичне обстеження і лікування батьків або осіб, які їх замінюють, якщо хвороба перешкоджає виконанню ними батьківських обов'язків.



Зміст соціальних послуг, що надаються фахівцем під час здійснення соціального супроводу сім'ї (особи), яка перебуває у складних життєвих обставинах, пов'язаних з відбуванням покарання одного з членів сім'ї у місцях позбавлення волі та схильністю до правопорушень:

- ❖ надання психолого-педагогічної допомоги та юридичних консультацій;
- ❖ надання допомоги у відновленні документів, зокрема тих, що підтверджують громадянство, посвідчують особу, її спеціальний статус, свідоцтва про державну реєстрацію актів цивільного стану;
- ❖ до інших суб'єктів;
- ❖ влаштування у разі потреби до закладів соціального обслуговування, центрів соціальної адаптації звільнених осіб, закладів соціального захисту для бездомних та звільнених осіб;
- ❖ консультування сім'ї (особи) з метою підготовки до повернення з місць позбавлення волі члена сім'ї;
- ❖ інформування сім'ї (особи) про навчальні заклади, гуртки, спортивні школи, діяльність дитячих, молодіжних громадських об'єднань;
- ❖ сприяння у налагодженні стосунків осіб, звільнених з місць позбавлення волі, з членами сім'ї (дитиною), найближчим оточенням, у поновленні та зміцненні їх соціально корисних зв'язків;
- ❖ сприяння у працевлаштуванні;

Профілактика правопорушень серед підлітків.

- ❖ Проведення лекцій в навчально-виховних закладах про наслідки і відповідальність за скоєння правопорушень.
- ❖ Розробка інформаційно-просвітницьких матеріалів (буклетів, листівок) для підлітків та їх батьків.
- ❖ Проведення виховних та роз'яснювальних бесід з важкими підлітками, які схильні до правопорушень.
- ❖ Розробка соціальної реклами, тощо.



Профілактика відмови від новонароджених.

- ❖ Проведення лекцій для вагітних та їх чоловіків з метою формування усвідомленого батьківства.
- ❖ Проведення тренінгових занять для молодих людей, які очікують дитину з метою засвоєння навиків по догляду за дитиною.
- ❖ Розробка рекламно-інформаційних матеріалів (буклетів, листівок, відеороликів) про щастя материнства.
- ❖ Психологічна підтримка жінок, які очікуючи немовля, перебувають в складних життєвих обставинах та неповнолітніх вагітних дівчат.
- ❖ Проведення лекцій в навчально-виховних закладах на тему: «Застосування контрацептивів, захищеності статевого життя та уникнення небажаної вагітності», тощо.

Модель оцінки

У центрі кола (на схемі) – ДИТИНА, забезпечення її безпеки та благополуччя – це головна мета. Три сторони навколо кола утворюють рівносторонній трикутник: потреби дитини, фактори батьківського потенціалу, сімейні та соціальні фактори. Дитині забезпечується нормальний

розвиток, сприятливе середовище, коли жодна із сторін не переважає іншу і, коли всі сторони взаємодіють.

1. Потреби дитини

Здоров'я дитини – основні дані, що свідчать про стан здоров'я дитини: це відповідність зросту, ваги нормам вікового розвитку; наявність інформації про проведені щеплення, анамнез хворого.

Освіта – інформація по відвідуванню навчально-виховного закладу дитиною, її успішність в ньому.

Емоційний розвиток та поведінка – аналіз емоцій, які демонструє дитина, і як це відображається у її поведінці, стосунки дитини з іншими людьми: довіряє чи не довіряє дитина оточуючим, чи потребує їх підтримки та допомоги, яким є рівень її тривожності, тощо.

Самоусвідомлення – ідентифікація дитиною себе, почуття власної гідності, рівень її самооцінки, тощо.

Сімейні та суспільні стосунки – відомості безпосередньо про сім'ю, батьків, мікроклімат сім'ї (чи задовольняється потреба дитини у любові, прив'язаності, емоційному теплі).

Соціальна презентація – це те, якою є поведінка дитини у соціумі, чим вона виділяється, як її сприймають у дитячому та дорослому колективах, рівень культури.

Самообслуговування – навички особистої гігієни та догляду за собою; навички самостійного життя; чи може сама вдягатися, митися, прати.

2. Здатність батьків (Батьківський потенціал)

Здійснюючи оцінку батьківського потенціалу, насамперед, повинні з'ясувати: чи розуміють батьки потреби дитини; чи будуть сприяти повноцінному розвитку; чи готові змінюватися; чи готові сприйняти підтримку, яка надається.

Елементарний догляд – задоволення потреб дитини в їжі, одязі, гігієні.

Гарантія безпеки – чи можуть батьки забезпечити безпечне середовище; чи є у колі їх друзів наркомани, алкоголіки; чи їхнє захоплення не загрожуватиме життю чи здоров'ю дитини.

Емоційне тепло – батьки повинні демонструвати, що люблять і цінують дитину. Чи заспокоюють дитину, ніжно з нею розмовляють; гладять по голові тощо.

Стимулювання – чи батьки стимулюють успішне навчання дитини, як саме; чи здатні створити умови, щоб дитина відчувала успіх; чи сприяють задоволенню потреб дитини; чи достатній контакт із дитиною раннього віку.

Життєві орієнтири та обмеження – соціальний працівник має проаналізувати, до якого типу належить сім'я, які методи, стиль виховання використовує, і чи підходять вони для дитини.

Стабільність – існування стабільних правил: чи передбачувана поведінка батьків; чи буде дотримуватися режим дня; хто буде доглядати за дитиною.

3. Сімейні та соціальні фактори

Історія сім'ї і її функціонування. Яка життєва історія матері, батька, хронологія важливих сімейних подій.

Родичі – хто родичі сім'ї? Чи сприятимуть вони вихованню та розвитку дитини.

Житлово-побутові умови – аналіз переваг та недоліків місця проживання сім'ї, чи є у ньому основні умови зручності, комфорту.

Зайнятість – інформація про місце роботи батьків, рівень їх зайнятості, умови праці, оплату, дохід від роботи, і чи позитивно впливатимуть ці складові на розвиток та виховання дитини.

Доходи – наявний рівень доходів сім'ї, чи вистачить його для піклування про дитину, забезпечення її потреб у захисті, вихованні та повноцінному розвитку. Чи стабільний прибуток?

Соціальна інтеграція сім'ї – інформація про те, наскільки сім'я є інтегрована у соціумі Чи дружать з іншими родинами? Чи відчують себе членами територіальної громади?

Рекомендовані джерела з тематики гри

1. Постанова КМУ „Про затвердження Порядку виявлення сімей (осіб), які перебувають у складних життєвих обставинах, надання їм соціальних послуг та здійснення соціального супроводу таких сімей (осіб)” від 21.11.2013 № 896.
2. Постанова КМУ „Про затвердження Порядку взаємодії суб’єктів соціального супроводу сімей (осіб), які перебувають у складних життєвих обставинах” від 21.11.2013 № 895.
3. Наказ Міністерства соціальної політики України „Про затвердження Переліку соціальних послуг, що надаються особам, які перебувають у складних життєвих обставинах і не можуть самостійно їх подолати” від 03.09.2012 № 537 (zareestrovano v Ministerstvi yustitsii Ukraini 19 veresnya 2012 r. za № 1614/21926).
4. Державний стандарт соціальної послуги кризового та екстреного втручання;
5. Державний стандарт соціального супроводу сімей (осіб), які перебувають у складних життєвих обставинах;
6. Капська А.Й., Пеша І.В. Соціальний супровід різних категорій сімей та молоді. Навчальний посібник / – Київ: Центр навчальної літератури, 2011. – 204 с.
7. Методичні матеріали для тренера / Авт.-упор. І. Д. Зверєва, З. П. Кияниця, О. А. Лещенко, Л. О. Ніколаєнко, О. В. Павлик, Л. І. Стрига, Н. В. Татарчук; За заг.ред. І. Д. Зверєвої – К., 2007.

Автори:
Гевчук Н. С., Волошановська А.О.

«Твоє життя-твій вибір!»: навчально-просвітницька настільна гра

Підписано до друку 21.02.2018. Формат 70x100/16. Гарнітура Myriad Pro.
Папір офсетний. Друк офсетний. Ум. Друк. Арк. 2,4. Наклад 100 прим.
Зам. №
ТОВ “МЕДОБОРИ-2006” Свідоцтво про внесення до Державного реєстру
суб`єктів видавничої діяльності Серія ДК № 2363 від 07.12.2005р. тел.
(03848) 2-84-86