

Міністерство освіти і науки України
Кам'янець-Подільський національний університет
імені Івана Огієнка

Природничий факультет

Кафедра географії та методики її викладання

Касіяник І.П., Матуз О.В.

**Робочий зошит для практичних
занять
з «Географії рідного краю»**

*(для студентів 3 курсу денної форми навчання за
спеціальністю 0.14 середня освіта (Географія))*

Кам'янець-Подільський
2020

Міністерство освіти і науки України
Кам'янець-Подільський національний університет
імені Івана Огієнка

Природничий факультет

Кафедра географії та методики її викладання

Касіяник І.П., Матуз О.В.

**Робочий зошит для практичних
занять
з «Географії рідного краю»**

*(для студентів 3 курсу денної форми навчання за
спеціальністю 0.14 середня освіта (Географія))*

Спеціальність _____

Студент (ка) _____

Кам'янець-Подільський
2020

УДК 91(477.43) (075.8)
ББК 26.890(4Укр-4Хме)я73
М 34

*Рекомендовано до друку науково-методичною радою
Природничого факультету
Кам'янець-Подільського національного університету
імені Івана Огієнка
(протокол № 1 від 21 січня 2020 року)*

Рецензенти:

Чернюк Г.В. – кандидат географічних наук, доцент кафедри географії та методики її викладання Кам'янець-Подільського національного університету імені Івана Огієнка;

Рибак І.П. – кандидат географічних наук, доцент кафедри географії та методики її викладання Кам'янець-Подільського національного університету імені Івана Огієнка;

Вахняк В.С. – кандидат сільськогосподарських наук, доцент кафедри садово-паркового господарства, землеробства і ґрунтознавства, Подільського державного аграрно-технічного університету.

Касіяник І.П., Матуз О.В.

М 34 Робочий зошит для практичних занять з «Географії рідного краю» (для студентів 3 курсу денної форми навчання за спеціальністю 014 середня освіта (Географія)). – Кам'янець-Подільський: Видавничо-поліграфічне підприємство «Апостроф». – 2020 – 38 с.

Робочий зошит для практичних занять з географії рідного краю підготовлений відповідно до робочої програми дисципліни “Географія рідного краю” для студентів денної форми навчання спеціальності 014 Середня освіта (Географія), за освітньою програмою 014 Середня освіта (Географія). Зошит містить розроблені практичні заняття, зміст яких адаптований до вмінь і навичок, які мають бути сформовані по завершенні вивчення курсу дисциплін “Географія рідного краю”. Використання робочого зошиту забезпечить високий рівень знань, сприятиме глибшому розумінню актуальних питань географії рідного краю.

УДК 91(477.43) (075.8)
ББК 26.890(4Укр-4Хме)я73

©Касіяник І.П., 2020
©Матуз О.В., 2020

ЗМІСТ

Вступ	3
Тема 1. Історія дослідження Хмельницької області	6
Тема 2. Геолого-геоморфологічні особливості	9
Тема 3. Гідро-кліматичні особливості	13
Тема 4. Ґрунтово-рослинний покрив і тваринний світ	17
Тема 5. Ландшафтна структура території. Природні ресурси і охорона природи	20
Тема 6. Промисловість	23
Тема 7. Сільське господарство	30
Тема 8. Транспорт, невиробнича сфера, внутрішні та зовнішні економічні зв'язки	33
Тема 9-10. Географія населення	37
Література	38

ВСТУП

Зміни, що відбуваються в сучасному суспільстві, сприяють формуванню нових пріоритетних цінностей у всіх сферах життя й діяльності, в освіті. Як результат – формування фахівця з власними поглядами на події та процеси, який вміє критично мислити та сприймати різні точки зору, відстоювати власну позицію, що є особливо важливим для майбутнього педагога. Освітній процес сучасного закладу вищої освіти має базуватися на принципі діяльнісного підходу, що має бути реалізованим під час навчальних занять і може бути пов'язаний з відпрацюванням методичних прийомів упровадження робочих зошитів.

Мета робочого зошиту – допомогти студенту глибше засвоїти навчальний матеріал з навчальної дисципліни «Географія рідного краю», а також надати можливість закріпити отримані на лекціях знання, набути певних навичок самостійного опрацювання літературних джерел, інформаційного матеріалу та ознайомитися з деякими додатковими матеріалами.

Структурно робочий зошит включає плани практичних занять, список літератури.

Робочий зошит на різних етапах, забезпечує позитивні зміни в мотивації навчання, сприяє підвищенню рівня якості знань, формуванню загально інтелектуальних умінь, розвитку пізнавальної активності та самостійності. При виконанні практичних завдань студенти зможуть користуватися різними джерелами інформації для знаходження, систематизації, презентації різноманітної краєзнавчої інформації, встановлювати зв'язки в системі географічних знань та формування на цій основі ключових компетенцій, що сприятимуть активній соціально-відповідальній поведінці у географічному просторі свого краю.

Практичне заняття № 1

Тема: Історія дослідження Хмельницької області

Навчальні цілі: *Знати:* основні етапи історії дослідження Хмельницької області; *вміти:* аналізувати внесок вчених у дослідження території Хмельницької області; визначати місце дисципліни в структурі географічної науки.

Питання та проблеми для обговорення:

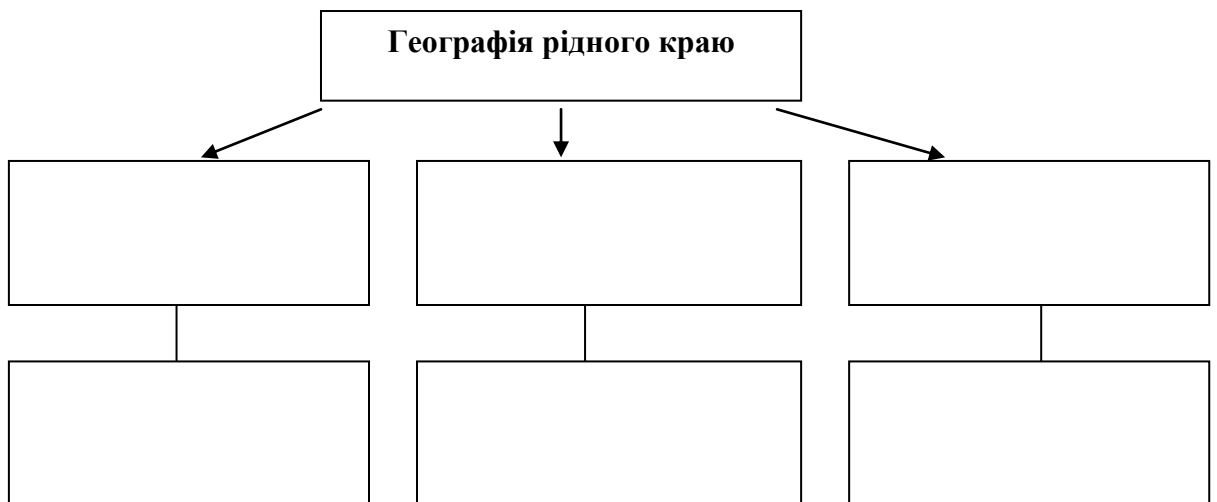
1. Етап початкового пізнання.
2. Описовий етап (античний, літописний, середньовічний).
3. Етап наукових пошуків.
4. Сучасний етап.
5. Перспективи подальших досліджень Хмельницької області.

Методичні рекомендації з підготовки до практичних занять:

Зверніть увагу на дослідження території Хмельницької області. Скласти схему в довільній формі.

Контрольні завдання:

1. На основі аналізу рекомендованої літератури визначити положення «Географії рідного краю» в системі наук. Висновки записати у робочий зошит.



2. Охарактеризуйте основні етапи історії дослідження Хмельницької області.
Висновки оформіть у вигляді таблиці 1.1.

Таблиця 1.1

Характеристика етапів історії дослідження Хмельницької області

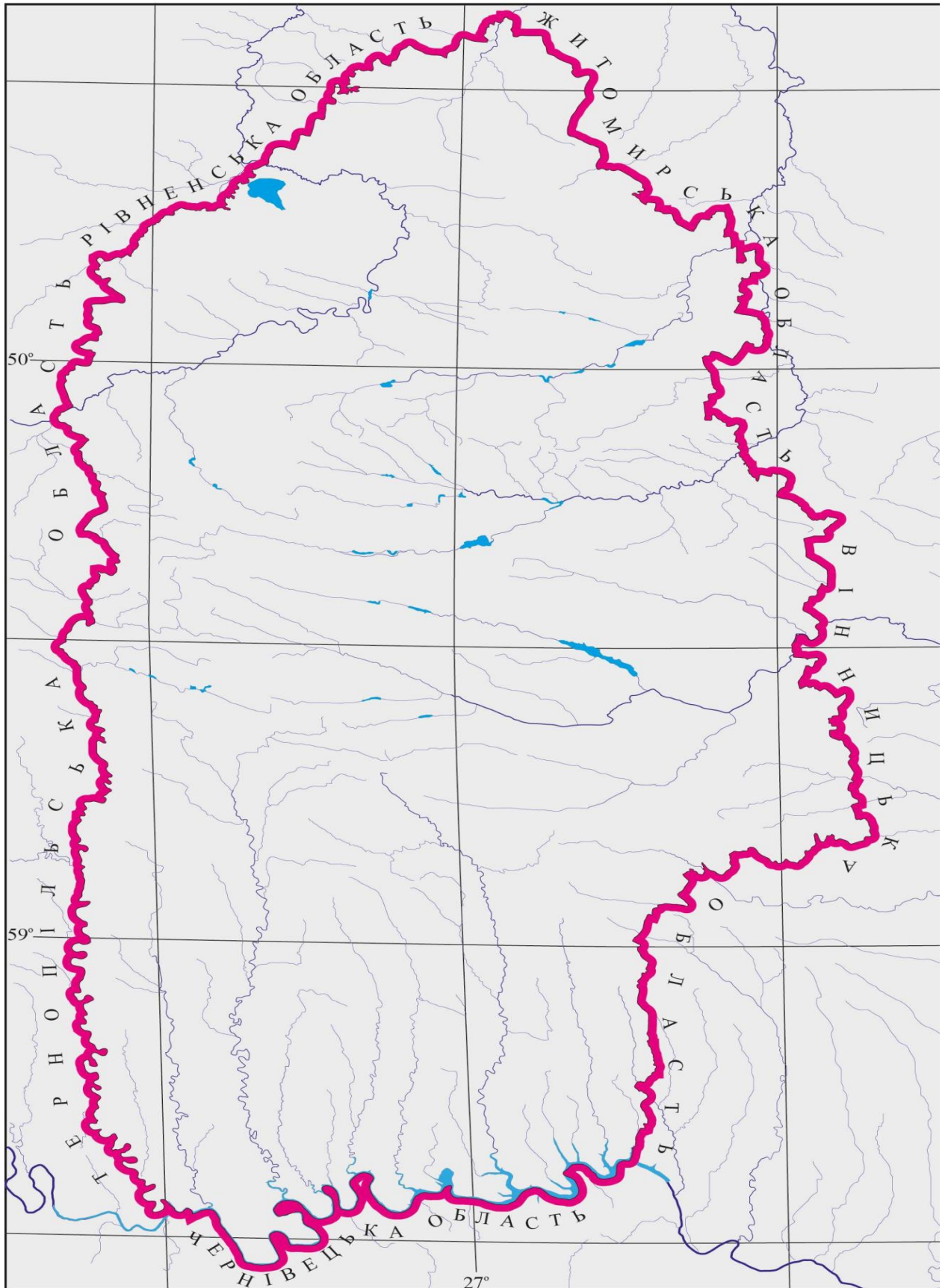
№	Етап	Основні дослідження
1		
2		
3		

4.		

Список рекомендованої літератури:

1. Придеткевич С.С., Матуз О.В. Методичні вказівки до практичних занять та самостійної роботи з дисципліни «Географія рідного краю» (для студентів 3 курсу денної форми навчання за спеціальністю 014 Середня освіта (Географія)). – Кам'янець-Подільський: ТОВ «Друкарня «Рута»». – 2019 – 36 с.
2. Природа Хмельницької області / Під ред. К.І. Геренчука. – Львів: Вища школа. Вид-во Львів. ун-ту, 1980. – 152 с.
3. Рідний край – Хмельниччина/ Гільберг Е.Г., Шоробура І.М., Долинська О.О. – Хмельницький: Видавець ФОП Цюпак А.А., 2013. – 178 с.

2. Користуючись географічними картами та атласами, методичними посібниками нанесіть на контурну карту основні тектонічні структури Хмельницької області.



Список рекомендованої літератури:

1. Придеткевич С.С., Матуз О.В. Методичні вказівки до практичних занять та самостійної роботи з дисципліни «Географія рідного краю» (для студентів 3 курсу денної форми навчання за спеціальністю 014 Середня освіта (Географія)). – Кам'янець-Подільський: ТОВ «Друкарня «Рута»». – 2019 – 36 с.
2. Природа Хмельницької області / Під ред. К.І. Геренчука. – Львів: Вища школа. Вид-во Львів. ун-ту, 1980. – 152 с.
3. Рідний край – Хмельниччина/ Гільберг Е.Г., Шоробура І.М., Долинська О.О. – Хмельницький: Видавець ФОП Цюпак А.А., 2013. – 178 с.

Список рекомендованої літератури:

1. Придеткевич С.С., Матуз О.В. Методичні вказівки до практичних занять та самостійної роботи з дисципліни «Географія рідного краю» (для студентів 3 курсу денної форми навчання за спеціальністю 014 Середня освіта (Географія)). – Кам'янець-Подільський: ТОВ «Друкарня «Рута»». – 2019 – 36 с.
2. Природа Хмельницької області / Під ред. К.І. Геренчука. – Львів: Вища школа. Вид-во Львів. ун-ту, 1980. – 152 с.
3. Рідний край – Хмельниччина/ Гільберг Е.Г., Шоробура І.М., Долинська О.О. – Хмельницький: Видавець ФОП Цюпак А.А., 2013. – 178 с.

Практичне заняття № 4 (2 год.)

Тема: Ґрунтово-рослинний покрив та тваринний світ.

Навчальні цілі: *Знати:* закономірності поширення ґрунтів Хмельницької області; закономірності поширення рослинного покриву; особливості поширення представників тваринного світу Хмельницької області; *вміти:* деталізувати характеристики основних типів і видів ґрунтів, особливості розповсюдження; аналізувати різноманітність видового складу та закономірності пристосувань тварин до умов середовища; аналізувати заходи, стосовно відтворення тваринних ресурсів Хмельницької області; аналізувати заходи, стосовно відтворення та збереження рослинних ресурсів Хмельницької області.

Питання та проблеми для обговорення:

1. Дерново-підзолисті ґрунти.
2. Опідзолені ґрунти.
3. Чорноземні ґрунти.
4. Лучно-чорноземні, чорноземно-лучні та лучні ґрунти.
5. Лучно-болотні та болотні ґрунти.
6. Дерново-карбонатні ґрунти.
7. Земельні ресурси та їх охорона.
8. Флористичний склад.
9. Типи рослинності.
10. Геоботанічне районування.
11. Рослинні ресурси.
12. Генезис фауни.
13. Зоогеографічні особливості фауни хребетних.
14. Фауна хребетних типових зооценозів.

Методичні рекомендації з підготовки до практичних занять:

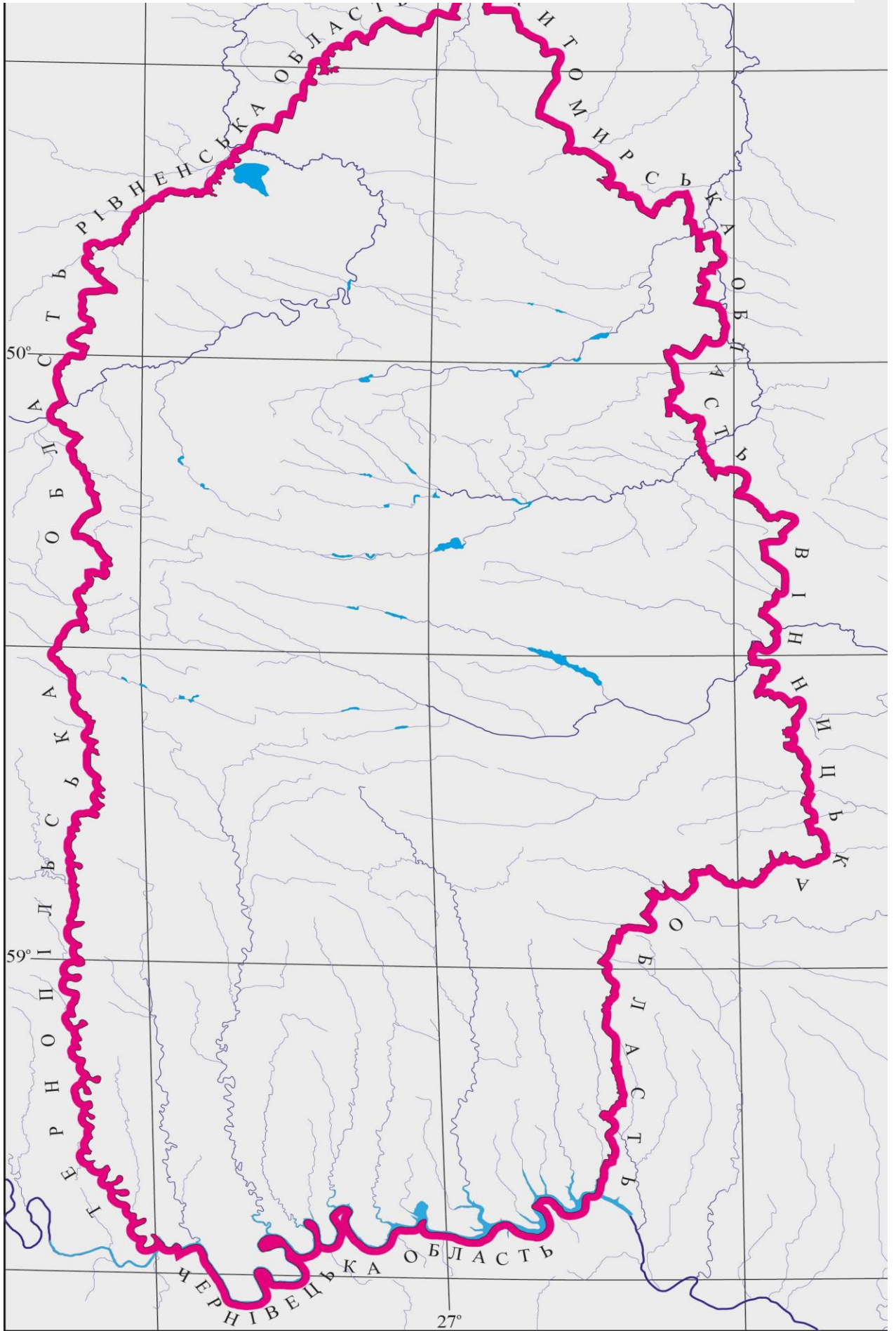
Поширення основних зональних типів ґрунтів Хмельницької області показати способом якісного фону, а значками – географію несприятливих процесів, що виникають при їх активному господарському використанні.

Ареали поширення рідкісних рослин та тварин на контурну карту Хмельницької області нанести способом штриховки.

Для виконання завдань використовуйте Національний атлас України / НАН України, Інститут географії, Державна служба геодезії, картографії та кадастру; голов. ред. Національного атласу України Л. Г. Руденко; голова ред. кол. Б. Є. Патон. – К.: ДНВП «Картографія», 2007. – 435 с.: іл., карти.

Контрольні завдання:

1. На контурній карті Хмельницької області показати поширення основних типів ґрунтів.



2. Визначити ареали поширення рідкісних рослин та нанести ареали на карту Хмельницької області.

3. Нанести на карту основні природоохоронні об'єкти Хмельниччини та законспектувати коротку їх характеристику.

4. Визначити ареали поширення рідкісних тварин та нанести ареали на карту Хмельницької області.

5. Запропонуйте заходами, стосовно відтворення тваринних ресурсів Хмельницької області.

Список рекомендованої літератури:

1. Придеткевич С.С., Матуз О.В. Методичні вказівки до практичних занять та самостійної роботи з дисципліни «Географія рідного краю» (для студентів 3 курсу денної форми навчання за спеціальністю 014 Середня освіта (Географія)). – Кам'янець-Подільський: ТОВ «Друкарня «Рута»». – 2019 – 36 с.
2. Природа Хмельницької області / Під ред. К.І. Геренчука. – Львів: Вища школа. Вид-во Львів. ун-ту, 1980. – 152 с.
3. Рідний край – Хмельниччина/ Гільберг Е.Г., Шоробура І.М., Долинська О.О. – Хмельницький: Видавець ФОП Цюпак А.А., 2013. – 178 с.
4. Шоробура І.М. Хмельниччина: туристичний потенціал: наук. вид./ І.М. шоробура, Т.Г. гільберг. О.О. Долинська. – Хмельницький: видавець ФОП Заколотний М.І., 2016. – 281 с.

Практичне заняття № 5 (2 год.)

Тема: Ландшафтна структура та охорона природи Хмельницької області.

Навчальні цілі: *Знати:* основні природно-територіальні комплекси, об'єкти природно-заповідного фонду області; *вміти:* характеризувати типи ландшафту та природні райони Хмельницької області; розробляти систему комплексних заходів щодо охорони природи та раціонального використання природних ресурсів області.

Питання та проблеми для обговорення:

1. Основні ПТК області (ПТК сучасних річкових долин, ПТК піщаних і супіщаних масивів, ПТК вододільних лесових рівнин, ПТК горбисто-балочних рівнин, ПТК рифових масивів).
2. Типи ландшафтів і природні райони області (Поліський тип подільських ландшафтів).
3. Лісостеповий тип подільських ландшафтів).
4. Природо-ресурсний потенціал області.
5. Охорона природи.

Методичні рекомендації з підготовки до практичних занять:

Для виконання завдань використовуйте Національний атлас України / НАН України, Інститут географії, Державна служба геодезії, картографії та кадастру; голов. ред. Національного атласу України Л. Г. Руденко; голова ред. кол. Б. Є. Патон. – К.: ДНВП «Картографія», 2007. – 435 с.: іл., карти.

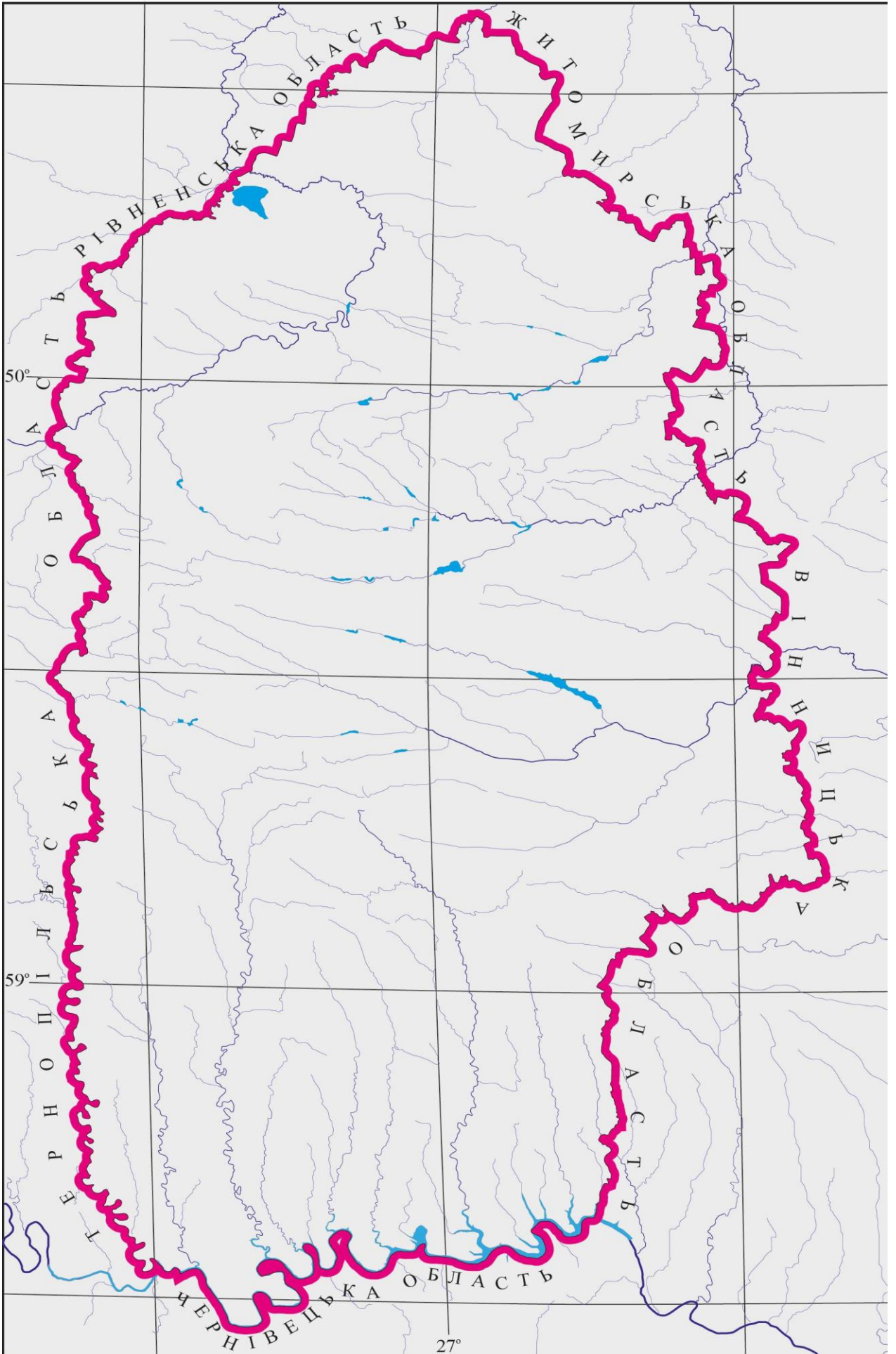
На контурну карту способом значків нанести заказники, пам'ятки природи, заповідні урочища Хмельницької області.

Державні заказники: Кармалюкова гора (ландшафтний заказник); Панівецька дача (ботанічний заказник); Сатанівська дача (ботанічний заказник); Совиний яр (ландшафтно-ботанічний заказник).

Заповідні об'єкти республіканського значення: Циківська дача (комплексна пам'ятка природи); Товтра «Самовита» (ботанічна пам'ятка природи); Печера «Атлантида» (геологічна пам'ятка природи); Кам'янець-Подільський ботанічний сад; Голозубинецький парк.; Михайлівський парк; Малівецький парк; Полонський (Забілінянський) парк; Самчиківський парк; Антонінський парк; Новоселицький парк.

Контрольні завдання:

1. Проаналізуйте та нанесіть на контурну карту типи ландшафтів і природні райони, об'єкти природно-заповідного фонду Хмельницької області.



2. Запропонуйте та обґрунтуйте систему комплексних заходів щодо охорони природи та раціонального використання природних ресурсів області.

Список рекомендованої літератури:

1. Придеткевич С.С., Матуз О.В. Методичні вказівки до практичних занять та самостійної роботи з дисципліни «Географія рідного краю» (для студентів 3 курсу денної форми навчання за спеціальністю 014 Середня освіта (Географія)). – Кам’янець-Подільський: ТОВ «Друкарня «Рута»». – 2019 – 36 с.
2. Природа Хмельницької області / Під ред. К.І. Геренчука. – Львів: Вища школа. Вид-во Львів. ун-ту, 1980. – 152 с.
3. Рідний край – Хмельниччина/ Гільберг Е.Г., Шоробура І.М., Долинська О.О. – Хмельницький: Видавець ФОП Цюпак А.А., 2013. – 178 с.
4. Шоробура І.М. Хмельниччина: туристичний потенціал: наук. вид./ І.М. шоробура, Т.Г. гільберг. О.О. Долинська. – Хмельницький: видавець ФОП Заколотний М.І., 2016. – 281 с.

Практичне заняття № 6 (2 год.)

Тема: Промисловість.

Навчальні цілі: *Знати:* чинники та особливості розвитку сільського господарства в Хмельницькій області; особливості ведення мисливського, лісового та рибного господарства; *вміти:* аналізувати статистичні дані виробництва продукції рослинництва, тваринництва Хмельницької області.

Питання та проблеми для обговорення:

1. Важка промисловість (паливно-енергетична, хімічна, машинобудування, лісова і деревообробна, будівельних матеріалів).
2. Легка (швейна, текстильна, взуттєва, галантерейна).
3. Харчова (цукрова, плодоовочеконсервна, спиртова, тютюнова, молочна, м'ясна, кондитерська, хлібопекарська).

Методичні рекомендації з підготовки до практичних занять:

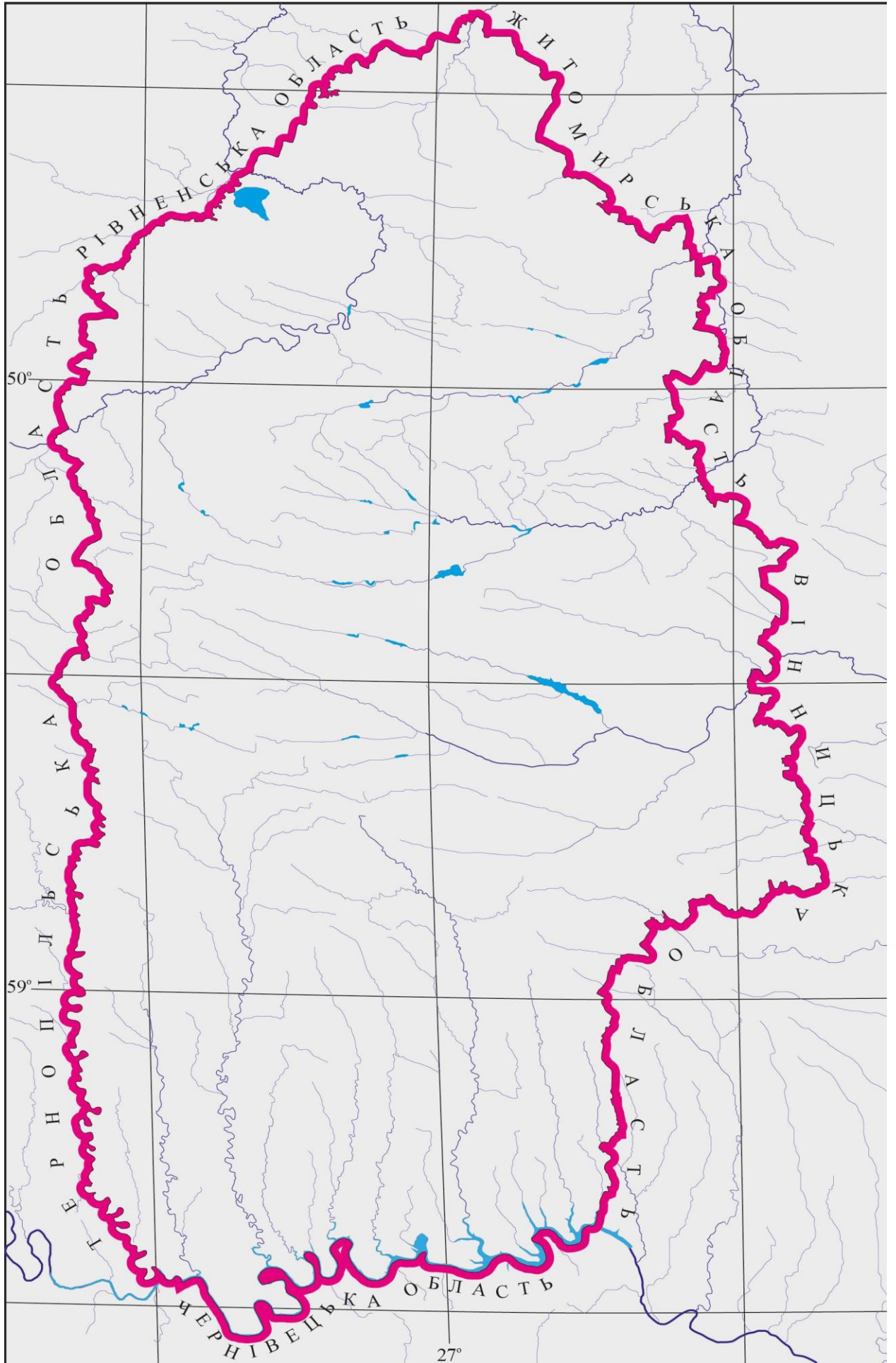
Для виконання завдань використайте Національний атлас України / НАН України, Інститут географії, Державна служба геодезії, картографії та кадастру; голов. ред. Національного атласу України Л. Г. Руденко; голова ред. кол. Б. Є. Патон. – К.: ДНВП «Картографія», 2007. – 435 с.: іл., карти.

В письмовій формі проаналізуйте показники виробництва добувної промисловості і розроблення кар'єрів, виробництво харчових продуктів, напоїв, текстильне виробництво, виробництво одягу, шкіри, виробів зі шкіри та інших матеріалів, оброблення деревини та виготовлення виробів з деревини та корка, крім меблів, Виробництво паперу та паперових виробів, поліграфічна діяльність, виробництво хімічних речовин і хімічної продукції, виробництво основних фармацевтичних продуктів і фармацевтичних препаратів, виробництво гумових і пластмасових виробів, виробництво іншої неметалевої мінеральної продукції, металургійне виробництво, виробництво готових металевих виробів, машинобудування, виробництво меблів з 2012-2016 рр.

Контрольні завдання:

1. За даними, наведеними в табл. 6.1, проаналізуйте показники виробництва промислової продукції за видами діяльності в Хмельницькій області. Зробити аналіз динаміки отриманих показників та їх відмінностей [1, с. 18].

2. За даними, наведеними в табл. 6.2, побудуйте та проаналізуйте графіки виробництва найважливіших видів харчових продуктів, напоїв на одну особу, кг з 2012-2016 рр.[1, с. 19].



Список рекомендованої літератури:

1. Придеткевич С.С., Матуз О.В. Методичні вказівки до практичних занять та самостійної роботи з дисципліни «Географія рідного краю» (для студентів 3 курсу денної форми навчання за спеціальністю 014 Середня освіта (Географія)). – Кам'янець-Подільський: ТОВ «Друкарня «Рута»». – 2019 – 36 с.
2. Рідний край – Хмельниччина/ Гільберг Е.Г., Шоробура І.М., Долинська О.О. – Хмельницький: Видавець ФОП Цюпак А.А., 2013. – 178 с.
3. Статистичні щорічники Хмельницької області (електронні видання) / режим доступу: <http://www.km.ukrstat.gov.ua/ukr/index.htm>
4. Шоробура І.М. Хмельниччина: туристичний потенціал: наук. вид./ І.М. шоробура, Т.Г. гільберг. О.О. Долинська. – Хмельницький: видавець ФОП Заколотний М.І., 2016. – 281 с.

Практичне заняття № 8 (2 год.)

Тема: Транспорт, невиробнича сфера, внутрішні та зовнішні економічні зв'язки.

Навчальні цілі: *Знати:* особливості розвитку Хмельницької області; особливості ведення мисливського, лісового та рибного господарства; *вміти:* аналізувати статистичні дані зовнішньої економічної діяльності та внутрішньої торгівлі Хмельницької області.

Питання та проблеми для обговорення:

1. Особливості розвитку транспортної системи в Хмельницькій області.
2. Залізничний транспорт Хмельницької області.
3. Автомобільний транспорт Хмельницької області.
4. Водний транспорт Хмельницької області.
5. Авіаційний транспорт Хмельницької області.
6. Трубопровідний транспорт Хмельницької області.
7. Міський громадський транспорт Хмельницької області.
8. Невиробнича сфера (освіта і наука, культура і мистецтво, охорона здоров'я, торгівля і громадське харчування, зв'язок, фізкультура і спорт, побутове обслуговування, туризм і відпочинок, соціальне страхування, інші галузі).
9. Внутрішньообласні соціально-економічні райони (північний, центральний, південний).
10. Зовнішньоекономічні зв'язки.

Методичні рекомендації з підготовки до практичних занять:

Для виконання завдань використайте Національний атлас України / НАН України, Інститут географії, Державна служба геодезії, картографії та кадастру; голов. ред. Національного атласу України Л. Г. Руденко; голова ред. кол. Б. Є. Патон. – К.: ДНВП «Картографія», 2007. – 435 с.: іл., карти.

Для побудови графіків та картосхем використати джерело 2, с. 293-295, 284, 312-314.

Контрольні завдання:

1. За даними, наведеними в табл. 8.1, проаналізувати показники роботи автомобільного транспорту в 1940-2016 роках. Висновки запишіть в зошит [1, с. 23].

3. За даними, наведеними в табл. 8.5, проаналізувати товарну структуру зовнішньої торгівлі в 2016 році. Висновки запишіть в зошит [1, с. 29-30].

Список рекомендованої літератури:

1. Придеткевич С.С., Матуз О.В. Методичні вказівки до практичних занять та самостійної роботи з дисципліни «Географія рідного краю» (для студентів 3 курсу денної форми навчання за спеціальністю 014 Середня освіта (Географія)). – Кам’янець-Подільський: ТОВ «Друкарня «Рута»». – 2019 – 36 с.
2. Рідний край – Хмельниччина/ Гільберг Е.Г., Шоробура І.М., Долинська О.О. – Хмельницький: Видавець ФОП Цюпак А.А., 2013. – 178 с.
3. Статистичні щорічники Хмельницької області (електронні видання) / режим доступу: <http://www.km.ukrstat.gov.ua/ukr/index.htm>
4. Шоробура І.М. Хмельниччина: туристичний потенціал: наук. вид./ І.М. шоробура, Т.Г. гільберг. О.О. Долинська. – Хмельницький: видавець ФОП Заколотний М.І., 2016. – 281 с.

Практичне заняття № 9-10 (4 год.)

Тема: Населення.

Навчальні цілі: *Знати:* історичні особливості заселення території та розселення; характеризувати природний, механічний рух населення, статево-вікову структуру населення, трудові ресурси, національний склад; *вміти:* виявити особливості природного відтворення населення районів, з'ясувати тенденції демовідтворювального процесу загалом та окремих його складових, виявити фактори демографічної ситуації у районах області.

Питання та проблеми для обговорення:

1. Історичні особливості заселення території.
2. Чисельність населення та його розміщення.
3. Природний та механічний рух населення.
4. Статево-вікова структура.
5. Трудові ресурси.
6. Національний склад.
7. Розселення.

Методичні рекомендації з підготовки до практичних занять:

Для виконання завдань використайте Національний атлас України / НАН України, Інститут географії, Державна служба геодезії, картографії та кадастру; голов. ред. Національного атласу України Л. Г. Руденко; голова ред. кол. Б. Є. Патон. – К.: ДНВП «Картографія», 2007. – 435 с.: іл., карти.

Для побудови графіків та картосхем використати джерело Для побудови графіків використати статистичні дані 2, табл. с. 27,28,29, 31,33, 37.

Контрольні завдання:

1. Побудувати та проаналізувати графіки зміни сумарного коефіцієнта народжуваності в Хмельницькій області, з 2000 р. до 2016 р. (дидактичні матеріали) [1, с. 30].

3. Проаналізувати природний рух населення по містах і районах у 2016 році [1, с. 33].

4. Побудувати та проаналізувати графіки міграційного руху населення по містах і районах у 2016 році [1, с. 34-35].

Список рекомендованої літератури:

1. Придеткевич С.С., Матуз О.В. Методичні вказівки до практичних занять та самостійної роботи з дисципліни «Географія рідного краю» (для студентів 3 курсу денної форми навчання за спеціальністю 014 Середня освіта (Географія)). – Кам’янець-Подільський: ТОВ «Друкарня «Рута»». – 2019 – 36 с.
2. Рідний край – Хмельниччина/ Гільберг Е.Г., Шоробура І.М., Долинська О.О. – Хмельницький: Видавець ФОП Цюпак А.А., 2013. – 178 с.
3. Статистичні щорічники Хмельницької області (електронні видання) / режим доступу: <http://www.km.ukrstat.gov.ua/ukr/index.htm>
4. Шоробура І.М. Хмельниччина: туристичний потенціал: наук. вид./ І.М. шоробура, Т.Г. гільберг. О.О. Долинська. – Хмельницький: видавець ФОП Заколотний М.І., 2016. – 281 с.

ЛІТЕРАТУРА

основна)

1. Придеткевич С.С., Матуз О.В. Методичні вказівки до практичних занять та самостійної роботи з дисципліни «Географія рідного краю» (для студентів 3 курсу денної форми навчання за спеціальністю 014 Середня освіта (Географія)). – Кам'янець-Подільський: ТОВ «Друкарня «Рута»». – 2019 – 36 с.
2. Природа Хмельницької області / Під ред. К.І. Геренчука. – Львів: Вища школа. Вид-во Львів. ун-ту, 1980. – 152 с.
3. Рідний край –Хмельниччина/ Гільберг Е.Г., Шоробура І.М., Долинська О.О. – Хмельницький: Видавець ФОП Цюпак А.А., 2013. – 178 с.
4. Статистичні щорічники Хмельницької області (електронні видання) / режим доступу: <http://www.km.ukrstat.gov.ua/ukr/index.htm>
5. Шоробура І.М. Хмельниччина: туристичний потенціал: наук. вид./ І.М. шоробура, Т.Г. гільберг. О.О. Долинська. – Хмельницький: видавець ФОП Заколотний М.І., 2016. – 281 с.

додаткова)

1. Денисик Г.І. Природнича географія Поділля / Г.І. Денисик – Вінниця: ЕкоБізнесЦентр, 1998. – 184 с.
2. Казімірова Л.П. Червона книга України: рослини Хмельниччини. – 2-ге. вид. випр., доп. – Кам'янець-Подільський: Мошинський, 2010. – 52 с. – («Серія terra-in-cognita: Хмельниччина»).
3. Національний атлас України / НАН України, Інститут географії, Державна служба геодезії, картографії та кадастру; голов. ред. Національного атласу України Л. Г. Руденко; голова ред. кол. Б. Є. Патон. – К.: ДНВП «Картографія», 2007. – 435 с.: іл., карти.
4. Червона книга України. Тваринний світ / за ред. І.А. Акімова – К.: Глобалконсалтинг, 2009. – 600 с.

Навчальне видання

Укладач Касіяник І.П., Матуз О.В.

Робочий зошит для практичних занять з «Географії рідного краю» (для студентів 3 курсу денної форми навчання за спеціальністю 0.14 середня освіта (Географія))

Підп. до друку 22.01.2020 р. Формат 60x84/16
Гарнітура Century Schoobook. Папір офсетний.
Друк офсетний. Умов. друк. арк. 1,5
Тираж 30 примірників
Замовлення № 8