



ВИКОНАННЯ ТА ЗАХИСТ КУРСОВИХ І ДИПЛОМНИХ РОБІТ СТУДЕНТАМИ СПЕЦІАЛЬНОСТІ 016 СПЕЦІАЛЬНА ОСВІТА

НАВЧАЛЬНО-МЕТОДИЧНИЙ ПОСІБНИК



Міністерство освіти і науки України
Кам'янець-Подільський національний університет
імені Івана Огієнка

**ВИКОНАННЯ ТА ЗАХИСТ
КУРСОВИХ І ДИПЛОМНИХ РОБІТ
СТУДЕНТАМИ СПЕЦІАЛЬНОСТІ
016 СПЕЦІАЛЬНА ОСВІТА**

Навчально-методичний посібник

За загальною редакцією С. А. Михальської

Кам'янець-Подільський
2022

УДК 378.147.091.3
ББК 74.580+63.3я73
В92

Рекомендовано до друку ухвалою вченої ради Кам'янець-Подільського національного університету імені Івана Огієнка, протокол № 4 від 31 березня 2022 р.

Рецензенти:

Н.Г. Пахомова – доктор педагогічних наук, професор, завідувач кафедри спеціальної освіти і соціальної роботи Полтавського національного педагогічного університету імені В.Г. Короленка;

О.В. Гаяш – кандидат педагогічних наук, доцент кафедри фізичної реабілітації Ужгородського національного університету;

Т.Л. Опалюк – доктор педагогічних наук, доцент, завідувач кафедри соціальної педагогіки та соціальної роботи Кам'янець-Подільського національного університету імені Івана Огієнка.

Колектив авторів:

М.Г. Буйняк, Т.О. Докучина, О.І. Дмитрієва, С.П. Миронова, С.А. Михальська, О.В. Чопік.

За загальною редакцією С.А. Михальської.

В92 Виконання та захист курсових і дипломних робіт студентами спеціальності 016 Спеціальна освіта: навчально-методичний посібник / [кол. авторів; за заг. ред. С.А. Михальської]. Кам'янець-Подільський: Кам'янець-Подільський національний університет імені Івана Огієнка, 2022. 120 с.

ISBN 978-966-643-095-6

У навчально-методичному посібнику подані методичні рекомендації щодо організації науково-дослідної роботи студентів спеціальності 016 Спеціальна освіта при написанні курсових і дипломних робіт. Завданням посібника є надання майбутнім корекційним педагогам організаційної та методичної допомоги у виконанні курсових і дипломних робіт з освітніх компонентів професійної підготовки. Посібник адресований також викладачам, які забезпечують керівництво науковими роботами студентів.

УДК 378.147.091.3
ББК 74.580+63.3я73

ISBN 978-966-643-095-6

© Колектив авторів, 2022

ЗМІСТ

ВСТУП	4
РОЗДІЛ 1. ВИМОГИ ДО ЗМІСТУ ТА ОФОРМЛЕННЯ КУРСОВИХ І ДИПЛОМНИХ РОБІТ	5
1.1. Загальні вимоги до курсових і дипломних робіт.....	5
1.2. Порядок затвердження тематики курсових і дипломних робіт та наукових керівників	8
1.3. Структура і зміст студентських наукових робіт, етапи дослідження.....	12
1.4. Особливості організації та методики наукових досліджень в закладах спеціальної та інклюзивної освіти	23
1.5. Загальні вимоги до оформлення.....	30
1.6. Робота з літературними джерелами та їх бібліографічний опис.....	34
РОЗДІЛ 2. ПІДГОТОВКА ДО ЗАХИСТУ ТА ЗАХИСТ КУРСОВИХ І ДИПЛОМНИХ РОБІТ	36
2.1. Процедура перевірки курсових і дипломних робіт на академічний плагіат.....	36
2.2. Підготовка до захисту.....	38
2.3. Оцінювання курсових і дипломних робіт	40
РОЗДІЛ 3. ОРІЄНТОВНА ТЕМАТИКА КУРСОВИХ І ДИПЛОМНИХ РОБІТ	46
3.1. Теми курсових робіт.....	46
3.2. Теми дипломних робіт	51
3.3. Рекомендована література до виконання курсових та дипломних робіт.....	54
СПИСОК ВИКОРИСТАНИХ ДЖЕРЕЛ	72
ДОДАТКИ	74
ПРЕДМЕТНИЙ ПОКАЖЧИК	117
ІНФОРМАЦІЯ ПРО КОЛЕКТИВ АВТОРІВ	119

ВСТУП

Стандарти вищої освіти за спеціальністю 016 Спеціальна освіта для першого та другого рівнів вищої освіти передбачають підготовку фахівців, здатних розв'язувати не лише професійні, а й дослідницькі завдання в сфері спеціальної та інклюзивної освіти. Студенти мають володіти здатністю проводити відповідні дослідження, реалізовувати наукові проєкти.

Формування таких компетентностей та результатів навчання відбувається не лише під час оволодіння освітніми компонентами, а й за участі здобувача вищої освіти у науково-дослідній роботі.

Науково-дослідна робота розв'язує такі завдання: навчає студентів аналізувати теорію, узагальнювати досвід роботи різних типів закладів для дітей з особливими освітніми потребами; допомагає систематизувати професійні знання і застосувати їх у практиці; формує дослідницько-творчі компетентності. Правильна організація науково-дослідної роботи студентів є одним із шляхів формування професійної придатності майбутніх корекційних педагогів до постійного удосконалення професійної діяльності та впровадження інновацій.

Згідно з навчальним планом здобувачі вищої освіти першого (бакалаврського) рівня пишуть курсові роботи з дисциплін спеціальності, а другого (магістерського) рівня – виконують і дипломні роботи.

У навчально-методичному посібнику подані методичні рекомендації щодо організації науково-дослідної роботи студентів спеціальності 016 Спеціальна освіта при написанні курсових і дипломних робіт. Завданням посібника є надання майбутнім корекційним педагогам організаційної та методичної допомоги у виконанні курсових і дипломних робіт з освітніх компонентів професійної підготовки. Посібник адресований також викладачам, які забезпечують керівництво науковими роботами студентів.

Авторами посібника є науково-педагогічні працівники кафедри спеціальної та інклюзивної освіти факультету спеціальної освіти, психології і соціальної роботи Кам'янець-Подільського національного університету імені Івана Огієнка.

РОЗДІЛ 1

ВИМОГИ ДО ЗМІСТУ ТА ОФОРМЛЕННЯ КУРСОВИХ І ДИПЛОМНИХ РОБІТ

1.1. Загальні вимоги до курсових і дипломних робіт

Науково-дослідна робота є складовою самостійної роботи здобувачів вищої освіти у ЗВО. За змістом і характером передбачено два види науково-дослідної роботи студентів: навчальна (обов'язкова, передбачена освітньо-професійними програмами та навчальними планами спеціальності) і позанавчальна (вільний вибір студента). Виконання курсових і дипломних робіт відноситься до обов'язкових видів діяльності та є індивідуальним завданням.

Курсова робота – є одним з видів індивідуальних завдань. Кількість курсових робіт визначається навчальним планом спеціальності. Курсова робота є самостійною навчально-науковою роботою дослідницького характеру на основі раніше здобутих знань, спрямована на вивчення певної проблеми із професійно спрямованої навчальної дисципліни.

Тематика курсових робіт відповідає завданням навчальної дисципліни. Її метою є закріплення, поглиблення і узагальнення знань з навчального предмету, їх застосування до розв'язання конкретної фахової проблеми; формування у студентів первинних навичок проведення дослідної роботи.

Вимоги до курсової роботи:

- має бути самостійним дослідженням студента з визначенням актуальності;
- повинна містити чітке формулювання понятійно-категоріального апарату;
- має бути здійснено теоретичний аналіз проблеми;
- здобувач освіти має виконати власне експериментальне дослідження та описати його результати;
- оформлення має відповідати чинним вимогам.

Дипломна робота – це кваліфіковане навчально-наукове дослідження, яке виконується на завершальному етапі

навчання. В ОПП спеціальності 016 Спеціальна освіта дипломна робота є обов'язковою для здобувачів вищої освіти другого (магістерського) рівня.

Метою дипломної роботи є закріплення фахових знань студентів з дисциплін спеціальності; удосконалення вмінь дослідницько-творчої діяльності.

Вимоги до дипломної роботи:

- актуальність теми дослідження і її значущість для практики спеціальної та інклюзивної освіти;
- чіткість формулювання понятійно-категоріального апарату дослідження;
- глибокий аналіз теоретичних підходів до розв'язання проблеми у загальній та спеціальній педагогіці й психології;
- правильний добір методів дослідження;
- самостійність власного експериментального дослідження та обґрунтування одержаних результатів;
- логічність висновків і практичних рекомендацій;
- правильність оформлення.

Результати, одержані студентами при написанні курсових і дипломних робіт, можуть використовуватись для виголошення виступу/доповіді на семінарах, наукових конференціях, підготовки наукових публікацій.

Обов'язковою умовою допуску до захисту дипломної роботи є апробація дослідження шляхом представлення результатів на засіданнях наукових гуртків, проблемних груп, кафедр; виголошення доповідей на звітних конференціях та підготовки наукових публікацій.

Якщо дипломна робота виконувалась на замовлення закладу, має бути довідка про впровадження результатів дослідження.

Студентська стаття – наукова публікація, у якій висвітлюються результати наукового дослідження студента. Публікація готується під керівництвом наукового керівника; може бути опублікована в збірнику студентських наукових конференцій або інших наукових виданнях для молодих вчених. Стаття повинна бути чітко структурованою.

Матеріали статті мають відповідати вимогам Постанови Президії ВАК України від 15.01.03 р. № 7-05/1 з урахуванням таких необхідних елементів:

- постановка проблеми у загальному вигляді та її зв'язок із важливими науковими чи практичними завданнями;
- аналіз останніх досліджень і публікацій, в яких започатковано розв'язання даної проблеми і на які спирається автор;
- виділення невиділених раніше частин загальної проблеми, котрим присвячується означена стаття;
- формулювання цілей статті (постановка завдання);
- виклад основного матеріалу дослідження з повним обґрунтуванням отриманих наукових результатів;
- висновки з даного дослідження і перспективи подальших розвідок у даному напрямку.

Весь матеріал статті повинен бути написаний студентом самостійно, з посиланням на літературні джерела, висвітленням і обґрунтуванням одержаних результатів. Недопустимим для статті є конспектування літературних джерел, плагіат. Літературне оформлення статті має відповідати як загальним вимогам до публікацій, так і конкретним вимогам певного збірника, про що повідомляється в інформаційних листах і загалом стаття має містити 5-10 сторінок.

Позитивним досвідом апробації результатів дослідження студента та співпраці є підготовка і публікація спільних статей здобувача вищої освіти та наукового керівника у збірниках наукових праць.

Для участі в конференції студент може готувати тези.

Тези – це стислі положення проведеного дослідження, представлені усно або письмово (у збірнику конференції).

Тези повинні містити короткий виклад (2-3 сторінки) основного змісту наукової роботи студента: актуальність проблеми; мета власного дослідження; методи та результати дослідження; одержані висновки.

Наразі в Україні відбуваються творчі конкурси для студентів, олімпіади, для участі в яких учасникам пропонують надіслати есе.

Есе – це короткий прозовий твір, який висвітлює думку автора щодо певної проблеми. Виклад має бути логічним і обґрунтованим.

1.2. Порядок затвердження тематики курсових і дипломних робіт та наукових керівників

Успіх роботи студента залежить від правильності обрання теми наукової роботи. Наукові керівники разом із студентами при виборі проблеми дослідження повинні враховувати перспективні напрями розвитку спеціальної педагогіки та спеціальної психології. Для цього слід орієнтуватись на затвержені Міністерством освіти і науки України паспорти спеціальностей, в яких визначені актуальні напрями досліджень. Наведемо окремі з них.

Напрями досліджень у спеціальній педагогіці

1. Сучасні технології та методики навчання осіб з особливими освітніми потребами.
2. Особливості трудового, фізичного, естетичного, громадянського, правового, морального виховання осіб з особливими освітніми потребами.
3. Науково-теоретичні основи диференційованого навчання дітей з особливими освітніми потребами.
4. Педагогічна оцінка розвитку дітей з особливими освітніми потребами.
5. Загальношкільне та професійне навчання осіб з особливими освітніми потребами.
6. Теоретичні та методичні засади інтегрованого та інклюзивного навчання дітей з особливими освітніми потребами.
7. Педагогічне забезпечення процесу соціалізації осіб з особливими освітніми потребами.
8. Педагогічне забезпечення процесу післяшкільної адаптації осіб з особливими освітніми потребами до нових умов життєдіяльності.
9. Навчання та виховання дітей з особливими освітніми потребами дошкільного віку.
10. Розробка нових моделей реабілітаційної допомоги дітям з інвалідністю та дітям з особливими освітніми потребами.
11. Педагогічні системи освітньо-виховних закладів для осіб з особливими освітніми потребами.
12. Підготовка, перепідготовка, підвищення кваліфікації фахівців спеціальної освіти.
13. Становлення і розвиток теорії та практики навчання, виховання осіб з порушеннями психофізичного розвитку в Україні.

14. Компаративний аналіз становлення, розвитку сучасного стану вітчизняної та зарубіжної спеціальної педагогіки.

15. Проблеми корекційної андрагогіки.

16. Педагогічна спадщина вітчизняних та зарубіжних вчених-дефектологів.

Напрями досліджень у спеціальній психології

1. Методологічні, теоретико-психологічні та технологічні основи діагностики, прогностики та корекції психосоціального розвитку різних категорій осіб з обмеженими можливостями здоров'я (порушення зору, слуху, мовлення, пізнавальної та емоційно-вольової сфери, опорно-рухового апарату, соматика).

2. Вікові особливості психічного розвитку осіб з особливими освітніми потребами.

3. Психологічні особливості основних видів діяльності (гра, навчання, праця) та спілкування осіб з особливими освітніми потребами.

4. Психологічний супровід процесу формування особистості дитини з особливими освітніми потребами у різних виховних освітніх та реабілітаційних умовах (спеціальні та інтегровано-інклюзивні освітні заклади, реабілітаційні центри, сім'я тощо).

5. Комплексна діагностика та психокорекція психічних станів осіб з обмеженими можливостями здоров'я.

6. Психологічні особливості діяльності фахівців в галузі спеціальної освіти, інклюзивної освіти, реабілітології, психопрофілактика їх професійного вигорання та деформації.

7. Формування спеціальної психологічної компетентності фахівців, які працюють з особами з особливими освітніми потребами (корекційні педагоги, реабілітологи, лікарі, соціальні працівники).

8. Підготовка, перепідготовка та підвищення кваліфікації психологів за спеціалізацією «спеціальна та медична психологія».

9. Психологія порушень, профілактики та корекції соціальної поведінки в осіб з особливими освітніми потребами.

10. Психологія особистісно та компетентісно орієнтованої освіти осіб з обмеженими можливостями здоров'я з урахуванням реальних перспектив їх соціальної адаптації.

11. Порівняльний аналіз сучасного стану спеціальної психології в Україні та зарубіжжі.

12. Історія розвитку спеціальної психології в Україні.
13. Проблеми спеціальної психології у спадщині видатних вітчизняних і зарубіжних вчених.
14. Соціальна психологія формування гуманного ставлення до осіб з особливими освітніми потребами.
15. Психологічні особливості розвитку творчого потенціалу, самоактуалізації та самореалізації осіб з особливими освітніми потребами.

Вагомі напрями психолого-педагогічних досліджень щодо освіти дітей з особливими освітніми потребами, комплексного супроводу їхнього розвитку в умовах спеціальної та інклюзивної освіти визначаються і в низці чинних документів Кабінету міністрів, МОН, МОЗ, НАПН України та ін. Наприклад, актуальні наукові завдання у 2002 р. висвітлені в Наказі МОН України № 29 від 17.01.2022 р. «Про затвердження оперативного плану МОН України на 2022 рік». Вагоме науково-практичне поле досліджень окреслює й Постанова Кабміну № 957 від 15.09.2022 «Про затвердження Порядку організації інклюзивного навчання у закладах загальної середньої освіти».

Окрім того, при виборі теми враховуються зміст дисципліни, її завдання, потреби практики спеціальної та інклюзивної освіти, можливості кафедри й здобувача освіти. Напрямок дослідження може визначатися і закладом освіти, який у відповідному клопотанні надає запит на проблему дослідження (див. *додаток А*).

Тематика курсових робіт розробляється та затверджується на засіданні кафедри до кожної навчальної дисципліни згідно з ОПП та навчальним планом спеціальності. Виконавці та наукові керівники також затверджуються на засіданні кафедри на початку навчального року, студенти пишуть заяви для затвердження теми (див. *додаток В*).

Окремі студенти за рішенням кафедри можуть в якості курсової роботи виконати творчу науково-методичну роботу (відеозаписи уроків та позакласних корекційно-виховних заходів у спеціальних/інклюзивних закладах з їх детальним аналізом; методичні розробки до навчальної та корекційно-розвиткової роботи з дітьми з особливими освітніми потребами; виготовлення наочних посібників тощо). Такі види робіт виконуються, як правило, на замовлення кафедр, педагогічних колективів спеціальних базових закладів.

Тематика дипломних робіт, їх виконавці та керівники затверджуються попередньо на засіданні кафедри (згідно заяв студентів, поданих на кафедру (див. *додаток Б*)). Витяг з протоколу засідання передається для затвердження на вечну раду факультету.

Керують дипломними роботами кандидати та доктори наук відповідного фаху. При затвердженні наукових керівників дипломних робіт дотримуються принципу відповідності теми роботи напрямам наукових досліджень та публікацій науково-педагогічного працівника.

Теми дипломних робіт обираються згідно зі списком, розробленим кафедрою, або відповідно замовлень спеціальних/інклюзивних навчальних закладів, міських чи районних управлінь освіти, інклюзивно-ресурсних центрів (див. *розділ 3*). Студенти й самі можуть запропонувати тему роботи, виходячи з її актуальності, відповідності фахові, своїх наукових інтересів та сучасного стану розвитку наукових досліджень, доцільності.

При розробці й виборі тем курсових, дипломних робіт повинні враховуватись:

- наукова проблематика кафедри;
- інтереси й інших кафедр;
- міждисциплінарні взаємозв'язки;
- особливості професійної діяльності корекційного педагога та спеціального психолога.

У назвах тем та роботі слід враховувати сучасні підходи до термінології спеціальної педагогіки та спеціальної психології.

Тематика курсових та дипломних робіт повинна щороку оновлюватись, коригуватись з урахуванням нових тенденцій в освіті, досвіду кафедри, побажань рецензентів, замовлень стейкхолдерів, рекомендацій екзаменаційної комісії (ЕК), наукових інтересів здобувачів вищої освіти.

1.3. Структура і зміст студентських наукових робіт, етапи дослідження

Курсова робота може мати теоретичний, дослідницький або методичний характер. Дипломні роботи зі спеціальності повинні містити дослідницький або методичний матеріал.

У випадку, коли курсова робота має теоретичний характер, вона пишеться на основі глибокого аналізу та узагальнення низки літературних джерел: монографій, брошур, статей, методичних посібників тощо. Студент повинен опрацювати з літератури основний матеріал, який стосується проблеми дослідження; викласти його у роботі логічно, обґрунтовано, послідовно; висловити свою точку зору; зробити наукові або методичні висновки. Теоретичний характер робіт допускається тоді, коли: а) досліджувана проблема представлена частково у окремих літературних виданнях і потребує цілісного аналізу; б) література з проблеми застаріла, тому постає необхідність сучасного переосмислення проблеми.

У випадках, коли робота дослідницького або методичного характеру, студент після аналізу літературних джерел проводить дослідницько-методичну діяльність: спостереження, експеримент, узагальнення досвіду роботи. Теоретична частина в такій роботі складає 30-40%.

Починаючи роботу, студент повинен розподілити свій час, спланувати його і одночасно з навчальними заняттями працювати над розробкою теми. План роботи над темою він повинен узгодити зі своїм науковим керівником.

Виконання наукової роботи складається з кількох етапів.

ПЕРШИЙ ЕТАП включає обґрунтування теми, вибір її об'єкта і предмета, визначення мети і завдань дослідження. Це один із найважливіших етапів, оскільки від правильності визначення понятійно-категоріального апарату залежить ефективність виконання роботи в цілому.

Проблема дослідження в широкому значенні – складне теоретичне або практичне питання, що потребує вивчення, вирішення. Проблема має бути насамперед відображена у темі дослідження.

Студент має чітко обґрунтувати актуальність обраної теми. Передусім слід послатись на державні документи, факти з практики, які обумовлюють важливість теми; потім показати, ким і які аспекти проблеми вже є дослідженими. Далі студент має визначити питання, які є ще недостатньо вивченими, й цим самим підтвердити актуальність пробле-

матики наукової роботи. Для того, щоб чітко вибудувати дослідження, необхідно точно сформулювати понятійно-категоріальний апарат, який починається з мети.

Мета дослідження – це прогнозування результату, який має одержати дослідник. Це може бути розробка певних методів навчання; обґрунтування умов реалізації певної діяльності; відбір оптимального змісту навчання чи виховання тощо. Мета дослідження конкретизується завданнями.

Завдання дослідження – поділ мети на конкретні вузькі цілі.

Завданнями дослідження можуть бути виділені:

- вирішення певних теоретичних питань загальної та спеціальної педагогіки/психології;
- експериментальне вивчення практики розв'язання проблеми, виявлення її типового стану, недоліків, їх причин, педагогічного досвіду тощо;
- обґрунтування системи заходів, необхідних для вирішення поставленого завдання;
- розробка та експериментальна перевірка запропонованої системи заходів щодо відповідності її критеріям оптимальності;
- вироблення методичних рекомендацій для тих, хто використовуватиме результати дослідження на практиці.

Наведемо зразки формулювання теми, мети і завдань дослідження.

Тема: Робота спеціального дитячого садка з формування готовності дітей з інтелектуальними порушеннями до навчання у школі

Мета дослідження: визначення теоретичних і методичних основ формування готовності дітей з інтелектуальними порушеннями до навчальної діяльності на основі взаємодії фахівців спеціального закладу дошкільної освіти.

Завдання дослідження:

1) здійснити теоретичний аналіз проблеми готовності дітей до навчання в школі у загальній та спеціальній психолого-педагогічній літературі;

2) розробити рівні готовності дошкільників з інтелектуальними порушеннями до навчання у спеціальній школі;

3) розробити та апробувати зміст та методи формування готовності дошкільників з інтелектуальними порушен-

нями до навчання в умовах спеціального закладу дошкільної освіти;

4) розробити модель взаємодії фахівців спеціального закладу дошкільної освіти із підготовки дітей з інтелектуальними порушеннями до шкільного навчання.

Тема: Використання особистісно орієнтованих технологій у навчанні молодших школярів з інтелектуальними порушеннями

Мета дослідження – дослідити можливості впровадження особистісно орієнтованих технологій та їх корекційну спрямованість у навчанні й вихованні молодших школярів з інтелектуальними порушеннями.

Завдання дослідження:

1) теоретичний аналіз проблеми сучасних педагогічних технологій у загальній та спеціальній педагогіці;

2) дослідження корекційної спрямованості окремих особистісно орієнтованих технологій;

3) вивчення досвіду роботи закладів спеціальної освіти з впровадження особистісно орієнтованих технологій;

4) розробка методичних рекомендацій щодо реалізації корекційної спрямованості особистісно орієнтованих технологій навчанні й вихованні дітей з інтелектуальними порушеннями.

Тема: Інтегрована робота фахівців закладу дошкільної освіти з родинами вихованців з розладами спектру аутизму

Мета дослідження: визначити оптимальний зміст та форми інтегрованої роботи фахівців закладу дошкільної освіти з батьками дітей з розладами спектру аутизму.

Завдання дослідження:

1) теоретичний аналіз проблеми сімейного виховання дітей з типовим розвитком та особливими освітніми потребами;

2) визначення ролі сім'ї у корекції порушень розвитку дошкільників з розладами спектру аутизму;

3) педагогічне вивчення сімей, які виховують дітей з розладами спектру аутизму, з метою встановлення їх типу та участі у корекційно-розвитковому впливі на дитину;

4) розробка орієнтованого змісту та форм інтегрованої роботи спеціалістів з батьками дітей з розладами спектру аутизму в умовах закладу дошкільної освіти.

Тема: Становлення характеру молодших школярів з інтелектуальними порушеннями

Мета дослідження: теоретично обґрунтувати та експериментально дослідити вплив виховання на формування характеру молодших школярів з інтелектуальними порушеннями.

Завдання дослідження:

1) вивчити загальну і спеціальну психолого-педагогічну літературу з проблеми дослідження і на цій основі: розкрити поняття характеру; описати базові особливості формування характеру молодших школярів; визначити типові особливості та прояви характеру школярів молодшого віку;

2) визначити методи дослідження сформованості складових характеру молодших школярів з інтелектуальними порушеннями;

3) дослідити особливості характеру дітей молодшого шкільного віку з інтелектуальними порушеннями;

4) розробити зміст та шляхи психолого-педагогічної роботи, спрямованої на формування, розвиток та корекцію рис характеру молодших школярів з інтелектуальними порушеннями.

На основі мети і завдань дослідження визначається об'єкт і предмет наукової роботи.

Об'єкт дослідження – частина об'єктивної реальності, яка на цьому етапі стає предметом практичної й теоретичної діяльності людини як соціальної істоти (суб'єкта).

Об'єктами педагогічних досліджень можуть бути:

- діяльність педагогів;
- діяльність учнів;
- педагогічні стосунки між суб'єктами навчально-виховної роботи;
- стосунки між особистістю та колективом;
- пізнавальна діяльність або емоційно-вольова сфера учнів;
- навчально-виховний процес;
- корекційно-розвиткова робота тощо.

Предмет дослідження – зафіксовані в досвіді, включені в процес практичної діяльності людини сторони, якості та відносини досліджуваного об'єкта з певною метою за даних умов.

Предмет дослідження вужче поняття, ніж об'єкт дослідження. Об'єктами, наприклад, можуть бути методи виховання, а предметом – тільки одна група цих методів.

При визначенні предмета важливо конкретизувати, хто є суб'єктами дослідження. Суб'єктами дослідження можуть бути батьки і родичі учнів, вчителі і персонал школи, учні як індивіди, групи учнів тощо.

Наведемо зразки формулювання об'єкту і предмету дослідження.

Тема: Робота спеціального дитячого садка з формування готовності дітей з інтелектуальними порушеннями до навчання у школі

Об'єкт дослідження – процес підготовки дітей з інтелектуальними порушеннями до навчальної діяльності в спеціальній школі.

Предмет дослідження – зміст роботи спеціального закладу дошкільної освіти з формування готовності дітей з інтелектуальними порушеннями до навчання в спеціальній школі.

Тема: Використання особистісно орієнтованих технологій у навчанні молодших школярів з інтелектуальними порушеннями

Об'єкт дослідження – технології особистісно орієнтованого навчання дітей з інтелектуальними порушеннями.

Предмет дослідження – шляхи впровадження особистісно орієнтованих технологій у навчально-виховний процес спеціальної школи.

Тема: Інтегрована робота фахівців закладу дошкільної освіти з родинами вихованців з розладами спектру аутизму

Об'єкт дослідження – сімейне виховання дітей з особливими освітніми потребами.

Предмет дослідження – зміст і форми співпраці фахівців закладу дошкільної освіти з родинами, які виховують дітей з розладами спектру аутизму.

Тема: Становлення характеру молодших школярів з інтелектуальними порушеннями

Об'єкт дослідження: особистість дитини з інтелектуальним порушенням у процесі корекційно спрямованого виховання в спеціальній школі.

Предмет дослідження: особливості становлення характеру учнів молодших класів з інтелектуальними порушеннями під впливом корекційно-виховної роботи спеціальної школи.

ДРУГИЙ ЕТАП передбачає, визначення змісту роботи, її чіткої структури.

Наукова робота студента, зазвичай складається із вступу, двох/трьох розділів, висновків, списку основних використаних джерел, може містити додатки. Структура і логіка викладу матеріалу проблеми повинні відповідати завданням дослідження.

Наведемо традиційний алгоритм прикладного наукового дослідження.

У *вступі* обґрунтовується актуальність теми; ступінь її розробленості у загальній та спеціальній педагогіці / психології; зазначаються вчені, що вивчали проблему; чітко формулюється мета, завдання дослідження, його об'єкт, предмет і методи; наукова новизна (для курсової роботи – елементи наукової новизни), практичне значення; місце проведення дослідження; кількість охоплених дослідженням дітей з вказівкою категорії порушення і віку; структура роботи.

Подальші рекомендації до структури й змісту наукових робіт опишемо з урахуванням дисциплін. Вимоги до висновків є однаковими.

Наукова робота з педагогічних дисциплін спеціальності (спеціальна педагогіка, спеціальні методики та ін.)

У **курсівій** роботі достатньо виділити два розділи.

Перший розділ – теоретичний. У ньому студент повинен глибоко проаналізувати загальну та спеціальну психолого-педагогічну літературу з обраної проблеми.

У *другому розділі* слід описати методику дослідження та його результати. Цей розділ дослідницького, практичного характеру. Експеримент може бути проведений самим студентом або являти собою опис досвіду роботи окремих педагогів чи спеціального закладу.

Розділи поділяються на підрозділи, доцільним для курсової роботи є два підрозділи.

Дипломна робота може містити два або три розділи.

Перший розділ є теоретичним. У ньому студент повинен описати результати аналізу загальної та спеціальної психолого-педагогічної літератури з обраної проблеми. У цьому ж розділі необхідно розкрити і стан проблеми в сучасній практиці.

У *другому розділі* висвітлюється методика дослідження, критерії оцінювання результатів, подається кількісний та якісний опис одержаних результатів, для підтвердження наводяться факти чи приклади. Цей розділ має бути дослідницького, практичного характеру. Експериментальне дослідження виконується студентом. У окремих випадках експеримент полягає в глибокому аналізі та узагальненні досвіду педагогічної, інноваційної роботи спеціального закладу (попередньо таке завдання дослідження узгоджується з науковим керівником і затверджується кафедрою).

Як і в курсовій роботі, розділи поділяються на підрозділи, у кожному розділі їх може бути два-три.

Дипломна робота може містити й три розділи. Тоді у другому розділі описується методика дослідження (загальною, адаптована, власна), критерії та показники оцінювання результатів, а в третьому – характеризуються результати дослідження. Питання про кількість розділів та логіку їхнього викладу вирішує автор наукової роботи разом із науковим керівником.

У *висновках* наводяться підсумки результатів усієї роботи відповідно до поставлених завдань; зазначається, чим підтверджується досягнення мети дослідження, визначаються перспективні напрями дослідження цієї проблеми.

За потреби наукова робота може містити додатки, якими детально ілюструється методика або результати дослідження, подаються розгорнуті практичні розробки студента. Необхідність додатків визначає автор наукової роботи разом із науковим керівником.

Наукова робота з психологічних дисциплін спеціальності

Психологія в залежності від особливостей її практичного застосування поділяється на **теоретичну** (історія психології, загальна психологія, експериментальна психологія), яка вивчає сутність психологічних явищ, процесів, властивостей, стані і т.п.; **практичну**, яка досліджує можливість і застосування психологічних знань у різних сферах людської діяльності і є психологією для фахівців педагогів, медиків, менеджерів, спортсменів і т.п. (медична, клінічна, вікова, педагогічна психологія, психологія спорту, космічних польотів, торгівлі, праці, психологія управління, інженерна психологія тощо); **прикладна** психологія, яка обслуговує діяльність практичних психологів (психодіагностика, психокорекція, психологічне консультування, психотерапія).

Відповідно спеціальна психологія, об'єктом дослідження якої є особливості психіки при порушеннях чи особливостях психофізичного розвитку може бути **теоретичною**, вивчаючи особливості психіки, структуру порушення при тих чи інших видах особливих потреб, **практичною**, досліджуючи: 1) вікові особливості дітей з особливими освітніми потребами; 2) особливості навчальної діяльності та виховного впливу; 3) психологію педагогічної діяльності корекційного педагога; 4) критерії диференціації різних видів порушень психофізичного розвитку та виразності їх прояву; **прикладною**, яка спрямовує свої зусилля на пошук психологічних методів діагностики, профілактики та корекції порушень психофізичного розвитку, а також шляхів забезпечення психологічного супроводу родини, в якій виховується дитина з особливими освітніми потребами.

Обирати тему курсової роботи спочатку краще в режимі індивідуальної консультації з науковим керівником, що дасть можливість врахувати інтереси та індивідуальні можливості студента.

Мета написання курсових робіт зі спеціальної психології (теоретичної та практичної): 1) поглиблення знань зі спеціальної психології; 2) формування навичок проведення та оформлення наукових психологічних досліджень; 3) формування умінь та навичок взаємодії, вивчення дітей з особливими освітніми потребами; 4) формування умінь використання здобутих психологічних знань на практиці.

Курсові роботи зі спеціальної психології повинні містити теоретичне та експериментальне дослідження певного психічного явища, властивості, процесу чи стану при певному порушенні. В залежності від предмету дослідження може бути розглянута динаміка розвитку психічного стану (процесу, явища, властивості), порівняння з типовим розвитком, порівняння між категоріями особливих потреб. Роботу звершить аналіз того, яким чином виявлені особливості психіки можуть бути враховані в навчально-виховному процесі.

Перший розділ курсової роботи може містити теоретичний аналіз психологічної сутності та структури відповідного психічного явища (процесу, властивості тощо), закономірностей його типового розвитку, а також аналіз особливостей його прояву при відповідному порушенні в науковій літературі.

У другому розділі описується методика дослідження, спосіб опрацювання та інтерпретації результатів; опис процедури обстеження та якісно-кількісний аналіз одержаних

результатів. Експериментальна вибірка має бути відносно однорідною (наприклад, за віком, структурою порушення, клінічним діагнозом, ступенем інтелектуального порушення дітей). Кількість досліджуваних має бути кратна 10 (наприклад, 10 учнів 9-10 років з інтелектуальними порушеннями і 10 учнів 9-10 років з типовим психофізичним розвитком).

Основну частину курсової роботи має складати саме 2-й розділ. Курсова робота, у якій відсутні власні експериментальні дослідження студента, не розглядається.

Оскільки курсова робота обов'язково повинна містити практичний матеріал, обираючи тему, бажано враховувати освітній заклад, в якому студент планує проходити практику.

Якщо у своєму дослідженні студент використовує відомі, поширені експериментальні методики, немає потреби їх детально описувати, достатньо лише перелічити, вказуючи специфіку їхнього застосування у даному дослідженні (якщо така є). Стимульний матеріал до методики можна подавати у додатках. Використання психодіагностичних технік для такого роду досліджень є неінформативним і тому недоречним, за винятком тих випадків, коли студент розробляє власні якісні критерії аналізу результатів обстеження.

Студент може обрати курсову роботу з *прикладної спеціальної психології*.

Мета курсового дослідження: 1) опанування видами роботи практичного психолога з дітьми з особливими освітніми потребами – психодіагностикою, психокорекцією, психологічним консультуванням; 2) усвідомлення специфіки використання цих видів роботи залежно від категорії порушення; 3) набуття досвіду роботи; 4) формування умінь та навичок аналізу результатів здійснення психологічного впливу, оцінки його ефективності.

Перший розділ курсової роботи може містити соціально-психологічну характеристику проблеми, яку необхідно коригувати або діагностувати на теоретичному рівні; вивчення досвіду психологічної роботи, спрямованої на вирішення цієї проблеми при типовому розвитку та порушеннях.

У другому розділі необхідно: 1) обґрунтувати і описати методику практичної роботи, її послідовність та специфіку з посиланнями на авторів, які цю методику розробили; 2) дати психолого-педагогічну характеристика дітям, що беруть участь у дослідженні (якщо це психодіагностична робота – 20 осіб, якщо психокорекційна – 5); 3) описати перебіг за-

нять, особливості реагування дітей, результати; 4) проаналізувати результати.

Якщо тематика курсового дослідження стосується корекційно-розвиткової роботи, у 2-му розділі мають бути описані психокорекційні заняття та досягнення дітей на кожному з них. Корекційній роботі має передувати діагностичне обстеження.

З метою дотримання принципу конфіденційності прізвища дітей називати не можна, а користуватися термінами «Респондент 1», «Респондент 2» і т. ін.

Курсова робота може мати вигляд відеозапису занять, до якого додається пояснювальна записка. Проте, відеозапис занять можна проводити лише з письмової згоди батьків дітей. Пояснювальна записка містить вступ та короткий аналіз результатів з висновками.

Оскільки курсова робота обов'язково повинна містити практичний матеріал, обираючи тему, бажано враховувати освітній заклад, в якому студент планує проходити практику.

ТРЕТІЙ ЕТАП містить розробку програми і методики експериментального дослідження та його проведення.

Програма являє собою план, в якому зазначені послідовність і зміст етапів експериментального дослідження. Методика містить опис методів, систему прийомів, які будуть використані для дослідження. Вона відповідає на питання: яким способом буде проводитись дослідження. Правильно вибрана методика є запорукою успішного виконання дослідження, непродумана – призводить до помилок, внаслідок яких нагромаджується багато безсистемно зібраного матеріалу, що не дозволяє зробити ніяких висновків.

Методи дослідження добираються з урахуванням специфіки завдань, а не просто перераховуються всі відомі методи тієї чи іншої галузі науки. Правильна методика значною мірою визначає і результативність дослідження.

Наведемо зразок опису методів дослідження:

Тема: Робота спеціального дитячого садка з формування готовності дітей з інтелектуальними порушеннями до навчання у школі

Методи дослідження: теоретичні: вивчення та аналіз психолого-педагогічної літератури; емпіричні: бесіда; опитування; спостереження; вивчення продуктів діяльності до-

шкільників; тест шкільної зрілості Керна-Ірасика; тест Г. Віцлака «Здатність дитини до навчання у школі»; методика І.Г. Єременка, В.Є. Турчинської (вивчення розумової готовності); методика О.М. Леонтьєва, Т.П. Свиридюк (вивчення мотиваційної готовності); методика Т.П. Свиридюк (вивчення готовності до роботи в колективі); констатувальний та формувальний експеримент; статистичні: кількісний і якісний аналіз одержаних відомостей.

Тема: Використання особистісно орієнтованих технологій у навчанні молодших школярів з інтелектуальними порушеннями

Методи дослідження: теоретичні: вивчення та аналіз психолого-педагогічної літератури; емпіричні: аналіз шкільної документації, продуктів навчальної діяльності учнів; бесіда з учнями; спостереження; анкетування вчителів; констатувальний експеримент; узагальнення педагогічного досвіду; статистичні: кількісний і якісний аналіз одержаних відомостей.

Тема: Інтегрована робота фахівців закладу дошкільної освіти з родинами вихованців з розладами спектру аутизму

Методи дослідження: теоретичні: аналіз психолого-педагогічної літератури; емпіричні: аналіз документації закладу дошкільної освіти; спостереження; бесіда з дитиною; анкетування батьків; бесіда з корекційними педагогами, психологом, логопедом, вихователями; узагальнення педагогічного досвіду; формувальний експеримент; статистичні: кількісний і якісний аналіз одержаних відомостей.

Тема: Становлення характеру молодших школярів з інтелектуальними порушеннями

Методи дослідження: теоретичні: аналіз психолого-педагогічної літератури; емпіричні: вивчення особових справ учнів; вивчення анамнезу; бесіда з учнями; спостереження; створення проблемних ситуацій; констатувальний та формувальний експеримент; статистичні: кількісний і якісний аналіз одержаних відомостей.

ЧЕТВЕРТИЙ ЕТАП передбачає обробку та аналіз результатів експериментального дослідження, формулювання висновків і рекомендацій за результатами роботи в цілому.

П'ЯТИЙ ЕТАП – літературне оформлення курсової, дипломної роботи, підготовка до захисту.

ШОСТИЙ ЕТАП (для авторів дипломних робіт) – попередній захист наукової роботи на кафедрі. На ньому викладачі дають поради та рекомендації щодо вдосконалення як власне роботи, так і підготовленого студентом виступу та/або мультимедійної презентації.

На попередній захист може бути поданий перший (чорновий) варіант роботи, якщо він написаний розбірливо і послідовно.

На засіданні кафедри визначається питання про допуск дипломної роботи до захисту. Перевірку на академічний плагіат здійснюють на етапі подання матеріалів робіт для розгляду кафедрою. Витяг з протоколу засідання кафедри подається голові екзаменаційної комісії та у деканат.

СЬОМИЙ ЕТАП – захист наукової роботи.

Організація і контроль за процесом підготовки та захисту курсових та дипломних робіт здійснюється завідувачем кафедри. Безпосереднє керівництво та відповідальність за виконання курсових і дипломних робіт покладається на наукових керівників із числа професорсько-викладацького складу тієї кафедри, на якій студент проводить дослідження.

1.4. Особливості організації та методики наукових досліджень в закладах спеціальної та інклюзивної освіти

Охарактеризуємо основні методи науково-педагогічного дослідження, які можуть використати студенти спеціальності 016 Спеціальна освіта.

МЕТОДИ ДОСЛІДЖЕННЯ В СПЕЦІАЛЬНІЙ ПЕДАГОГІЦІ ТА СПЕЦІАЛЬНІЙ ПСИХОЛОГІЇ

Теоретичний аналіз педагогічних ідей

Наукове дослідження має розпочинатись із теоретичного аналізу проблеми. Студент під керівництвом наукового керівника визначає перелік літературних джерел (монографії, підручники, навчальні посібники, різні види публікацій та ін.) для аналізу. Спочатку вивчаються теоретичні підходи до розв'язання проблеми в загальній педагогіці, а потім – у спеціальній.

Вивчення архівних документів

Якщо студент обирає тему дослідження історичного характеру, то йому доводиться вивчати архівні документи. Слід працювати вдумливо, занотовувати цінну інформацію з метою її подальшого аналізу та висвітлення у роботі.

Вивчення особових справ учнів і шкільної документації

З метою якісного опису контингенту досліджуваних, розуміння індивідуальних особливостей дітей, правильної адаптації методів дослідження передусім слід ознайомитись з особовими справами учнів. З матеріалів справи слід одержати таку інформацію: формальні відомості про дитину; склад сім'ї та умови життя родини; причини порушень у розвитку дитини; ступінь її інтелектуального і фізичного розвитку; педагогічні характеристики на дитину у процесі її навчання в закладі. Також варто ознайомитись із журналами, характеристиками психолога, медичними картками.

Метод педагогічного спостереження

Метод педагогічного спостереження – організоване дослідження педагогічного процесу в природних умовах.

Він є найпоширенішим методом дослідження проблем виховання, навчання і корекційної роботи. Сутність його полягає в систематичному та цілеспрямованому сприйнятті психолого-педагогічних явищ. Головними його вимогами є: чіткість; систематичність; різнобічність; достатня кількість зафіксованих фактів; своєчасність; об'єктивність; економність техніки запису; ретельне, вдумливе й копітке опрацювання зібраного матеріалу; урахування всіх впливів на перебіг досліджуваних явищ; відокремлення істотних, стійких, повторюваних фактів від другорядних та випадкових елементів; неупередженість у тлумаченні матеріалу, в оцінюванні фактів і висновків.

При написанні курсових і дипломних робіт використовують спостереження пряме, опосередковане та самоспостереження.

Методика спостереження передбачає:

- вибір ситуації та об'єкта, узагальнення теоретичних уявлень про них, конкретизацію цілей;
- побудову програми спостереження (з'ясування ознак явища, що підлягає спостереженню), одиниць спостереження, способу і форми фіксації результатів (запис, протокол,

таблиці, кіно-, фото-, аудіо-, відеореєстрація). Для фото і відеофіксації результатів дослідження необхідно одержати згоду батьків.

- опис способу обробки отриманих відомостей.

Бесіда

Бесіда – метод безпосереднього спілкування, який дає змогу одержати від співрозмовників інформацію, що цікавить дослідника, за допомогою заздалегідь підготовлених запитань.

Для ефективного проведення бесіди необхідно визначити мету, розробити план, з'ясувати, які питання є основними, а які додатковими, створити сприятливу, доброзичливу атмосферу для відвертої розмови, беручи до уваги вікові та індивідуальні особливості співбесідників, виявляти педагогічний такт, запроваджувати бесіду.

Ініціатор бесіди має подбати, щоб запитання були короткими, логічними, зрозумілими. Слід врахувати, що діти з психофізичними порушеннями швидше втомлюються, ніж діти з типовим розвитком, тому потрібно надавати їм можливість перепочити.

Результати бесіди порівнюють з відомостями, одержаними за допомогою інших методів.

Психолого-педагогічний експеримент

Психолого-педагогічний експеримент – метод, що забезпечує спостереження за змінами психологічних характеристик дитини у процесі педагогічного впливу на неї.

Експеримент дає змогу реєструвати факти, розкривати закономірності, механізми, динаміку, тенденції психічного розвитку, становлення особистості, виявляти можливості для оптимізації цього процесу. Саме цей метод сприяє поєднанню психологічних досліджень з педагогічним пошуком.

Психолого-педагогічний експеримент передбачає такі етапи:

1. *Констатувальний експеримент.* Спрямований на з'ясування, констатацію характеристик та властивостей досліджуваного явища.

2. *Формувальний експеримент.* Здійснюється за допомогою експериментальної моделі розвиваючих і формуючих впливів на предмет дослідження. Поєднує в собі різні процедури: навчальні, ігрові, практичні тощо. Для проведення формувального експерименту виділяють дві групи: експери-

ментальну й контрольну. Експериментальну групу залучають до всіх процедур експерименту. Контрольна група навчається за стандартною методикою. Контрольна група є еталоном, за яким оцінюють ефект формувального експерименту.

3. *Перевірка та оцінювання одержаних результатів.* На цьому етапі організують «контрольне» дослідження, залучивши експериментальну та контрольну групи учасників. Його метою є оцінювання ефективності формуючих впливів. Показники контрольної вибірки використовують як еталон для з'ясування формуючого ефекту, досягнутого при роботі з експериментальною групою. Одержані результати дослідження аналізують, порівнюють та використовують для обґрунтування розроблених у формувальному експерименті умов, методів, форм роботи.

Результати експерименту обробляють, перевіряють за результатами спостережень, статистичних та інших методів дослідження.

Вивчення продуктів діяльності

Вивчення продуктів діяльності – метод дослідження, за якого використовують систему процедур, спрямованих на збір, систематизацію, аналіз і тлумачення продуктів діяльності людини.

У спеціальній педагогіці вивчають такі продукти діяльності дитини: зошити, малюнки, вироби творчого характеру. Ефективність цього методу залежить від умінь дослідника знаходити в документах навчально-виховного закладу та матеріалах діяльності вихованців головне, характерне, глибоко аналізувати їх, бачити за ними реальні факти й дії педагогів та учнів. Оцінювати продукти діяльності слід з урахуванням критеріїв оцінювання навчальних досягнень учнів та їхніх індивідуальних особливостей.

Соціологічні методи дослідження

Останнім часом у педагогіці, як загальній, так і спеціальній, активно використовують соціологічні методи дослідження: анкетування, визначення рейтингу, узагальнення незалежних характеристик.

Анкетування – це метод збору фактів на основі письмового самозвіту досліджуваних за спеціально складеною програмою. Його застосовують для одержання інформації про типовість певних явищ навчально-виховного процесу.

За формою анкети бувають:

- *відкриті* – анкети, в яких інструкція не обмежує способу відповіді на запитання (Напишіть назву професії, яку б Ви обрали);
- *закриті* – анкети, що мають варіанти відповідей, з яких потрібно вибрати одну (Чи згодні Ви з твердженням, що треба любити тварин? а) безумовно згоден; б) згоден; в) не впевнений; г) не згоден); або декілька;
- *напіввідкриті* – передбачають не тільки можливість скористатися однією з наведених відповідей, але й запропонувати свою.

Використовуючи анкетування у роботі з дітьми з особливими освітніми потребами слід бути особливо обережними у формулюванні запитань, кожного разу орієнтуючись на ступінь розвитку інтелекту дитини та рівень розуміння нею мовлення. Зазвичай, у опитуванні дітей з інтелектуальними порушеннями ефективним є індивідуальне анкетування, у процесі якого дослідник може допомогти подолати труднощі в розумінні запитання, формулюванні письмової відповіді. Проте така допомога не має бути нав'язливою, висвітлюватись повинна безпосередня думка дитини.

До анкетування залучаються також педагоги, батьки дітей з особливими освітніми потребами.

Метод рейтингу

За допомогою рейтингу відбувається первинна класифікація соціально-психологічних об'єктів за ступенем вираження загальної для них властивості – експертних оцінок.

Рейтинг є основою для побудови найрізноманітніших шкал оцінок. Використовують його при оцінюванні популярності окремих учнів, значущості їх моральних якостей, престижності професій тощо. Наприклад: «Вкажіть по порядку, кому з Вашого колективу Ви довірили б серйозну справу передусім, у другу чергу, у третю чергу тощо?».

Метод узагальнених незалежних характеристик

Передбачає узагальнення відомостей про учнів, одержаних з різних джерел (вчителі, батьки, особи, що спостерігали за учнями у важливих для дослідника ситуаціях, однолітки, друзі), зіставлення цих відомостей, їх осмислення. При зіставленні незалежних характеристик необхідно зважати на ймовірність існування розбіжностей в оцінках, зумовле-

ні необ'єктивністю, поспішністю, непрофесійністю суджень «експертів». В такому разі з'ясовують причини розбіжностей, аналізують чинники, що зумовили їх.

Соціометрія

Соціометрія – галузь соціології, яка вивчає міжособистісні взаємини у малих групах кількісними методами, зосереджуючись на внутрігрупових симпатіях і антипатіях; прикладна наука, метод вивчення структури й рівня міжособистісних емоційних зв'язків у групі.

Процедурно соціометрія є поєднанням методики опитування та алгоритмів для спеціального математичного обчислення первинних вимірювань. Взаємини між членами колективу з'ясовують на основі процедур: *вибір* (бажання індивіда до співробітництва з іншим індивідом); *відхилення* (небажання співпрацювати з іншим); *ігнорування* (залишення одним індивідом іншого поза власною увагою).

У процесі соціометричного дослідження складають соціограму – графічне відображення математичної обробки результатів, отриманих за допомогою соціометричного тесту. Соціограма наочно відображає взаємні симпатії та антипатії, наявність соціометричних «зірок» (осіб, яких обирає більшість опитуваних), «паріїв» (осіб, від яких усі відвертаються) та проміжні ланки між цими полюсами. Вона дає змогу побачити структуру взаємин у групі, робити припущення щодо стилів лідерства, ступеня організованості групи загалом.

Соціометрію використовують разом з іншими методами, оскільки вона не розкриває мотивів взаємин у групі, а лише відображає їх загальну картину.

Вивчення та узагальнення педагогічного досвіду

Одним із завдань педагогічних наукових досліджень може бути вивчення та узагальнення педагогічного досвіду певного спеціального закладу, вчителя чи вихователя. Для цього студент разом із науковим працівником має розробити напрямки вивчення; одержати згоду керівника закладу або індивідуального респондента. Досвід вивчається шляхом збору інформації при вивченні шкільної документації (плани, конспекти); спостереження за педагогічною діяльністю; одержання рейтингових оцінок (діти, батьки, колеги). Одержані відомості аналізуються, узагальнюються; рекомендуються до впровадження у практику з чітким обґрунтуванням переваг.

У наукових роботах також використовують експеримент, як метод психології.

Експеримент – це метод психології, який полягає у створенні спеціальних умов, що забезпечують прояв тієї чи іншої психічної функції індивіда.

Експериментальні дослідження у спеціальній психології проводяться з використанням спеціально створених для роботи з дітьми з інтелектуальними порушеннями методик. Наприклад, для дослідження і формування мислення застосовується «дошка Сегена», за якою дитині необхідно знайти на дошці для кожної фігури отвір відповідної форми.

Існують методики («четвертий зайвий», «серія сюжетних малюнків», «кубики Кооса» тощо) для роботи з особами з інтелектуальними порушеннями, які без змін можна використовувати, вивчаючи особливості психіки осіб з інтелектуальними порушеннями.

Деякі методики, призначені для обстеження дітей з типовим розвитком, використовуються у спеціальній психології для дослідження психіки дітей з інтелектуальними порушеннями більш старшого віку.

Інші методики, розроблені у загальній або віковій психології, для роботи з дітьми з інтелектуальними порушеннями потребують спеціальної адаптації (спрощення інструкції, поетапної подачі інструкції, зміни форми подачі стимульного матеріалу, зменшення обсягу стимулів тощо).

МЕТОДИ МАТЕМАТИЧНОЇ СТАТИСТИКИ

І в спеціальній педагогіці, і в спеціальній психології для кількісного аналізу фактичного матеріалу, отриманого у процесі дослідження, використовують методи математичної статистики. Вони надають процесу дослідження чіткості, структурованості, раціональності, ефективності при опрацюванні великої кількості емпіричних даних.

Методи математичної статистики використовуються для опрацювання експериментальних даних з метою підвищення обґрунтованості висновків. У педагогіці та психології вони представлені:

- описовою статистикою (табулювання, графічний вираз та кількісне оцінювання даних);
- теорією статистичного висновку (передбачення результатів за даними обстеження вибірок);
- теорією планування експериментів (виявлення та перевірка причинних зв'язків між змінними).

Зазвичай, використовуються після проведення формувального експерименту з метою підтвердження вірогідності одержаних результатів.

Усі дослідження проводяться після оформлення документів: клопотання в заклад спеціальної / інклюзивної освіти про проведення дослідження, дозвіл від батьків дітей на проведення дослідження.

1.5. Загальні вимоги до оформлення

Правильність літературного оформлення є одним із критеріїв оцінювання наукової роботи. Враховуються такі компоненти, як:

- логічність, послідовність викладу матеріалу;
- повнота використання літературних джерел;
- загальна грамотність та відповідність стандартам і прийнятим правилам;
- оформлення тексту;
- список використаних джерел;
- зовнішнє оформлення титульної сторінки і змісту.

Дипломну роботу варто виконувати спочатку в чорновому варіанті. Це дає можливість самому автору та науковому керівнику вносити зміни і доповнення в роботу.

Перший варіант дипломної роботи, який може бути представлений на попередній захист, не обов'язково оформляти бездоганно. В тексті можуть бути робочі доповнення, проте вже цей варіант роботи слід писати з дотриманням певних вимог. А саме: писати треба на окремих аркушах паперу, з одного боку, з полями, чітко і розбірливо. Кожен розділ слід виконувати повністю, прагнути до його завершеності.

Як вже зазначалось вище, наукова робота поділяється на розділи і підрозділи. Розділи і підрозділи нумерують арабськими цифрами. В тексті це розміщують так, як на *рис. 1.1*.

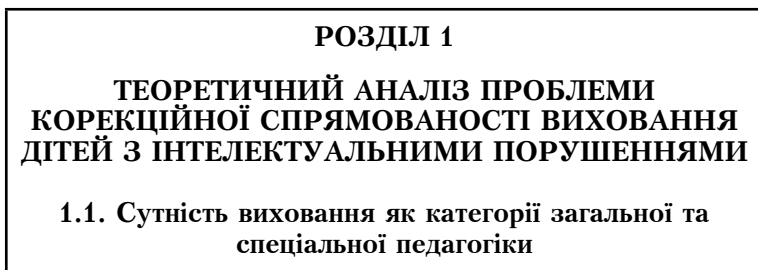


Рис. 1.1. Розміщення в тексті назви розділу і підрозділу

Кожен новий розділ починають з нової сторінки, а підрозділ продовжують на попередній, виділивши двома інтервалами. Формулювання назв розділів і підрозділів повинно бути стислим; чітким і синтаксично різноманітним у побудові речень; з послідовним та точним відображенням внутрішньої логіки змісту роботи.

Заголовки структурних частин **«ЗМІСТ»**, **«ПЕРЕЛІК УМОВНИХ ПОЗНАЧЕНЬ»**, **«ВСТУП»**, **«РОЗДІЛ»**, **«ВИСНОВКИ»**, **«ДОДАТКИ»**, **«СПИСОК ВИКОРИСТАНИХ ДЖЕРЕЛ»** друкують великими літерами напівжирним шрифтом у центрі рядка. Заголовки підрозділів друкують маленькими літерами (крім першої великої) з абзацного відступу. Крапку в кінці заголовка не ставлять.

Додатки позначаються великими літерами в алфавітному порядку послідовно великими літерами української абетки, за винятком літер Г, Є, З, І, Ї, Й, О, Ч, Б (Наприклад: Додаток А, Додаток Б).

Загальний обсяг курсової роботи – 25-30 сторінок, дипломної – 60-70 сторінок друкованого тексту, без списку літературних джерел (шрифт – 14, інтервал – полуторний).

Оптимальна кількість підрозділів у розділі курсової роботи – два, дипломної два-три. Обсяг кожного підрозділу – не менше 4-х сторінок у курсовій роботі, 6-7 сторінок у дипломній. Якщо розділ на підрозділи не поділяється, то його обсяг має бути не менше 10 сторінок. Обсяг вступу – до 5 сторінок, висновків – до 3 сторінок.

Виправлення у роботі не допускаються. Формули слід вписувати від руки старанно і розбірливо чорною пастою. Сторінки роботи повинні мати поля: ліве – 30 мм; праве – 10 мм; верхнє – 20 мм; нижнє – 20 мм.

Усі сторінки в роботі нумеруються від титульної до останньої без пропусків, повторів або буквених додатків. Першою сторінкою вважається титульний аркуш, який не нумерується, на наступній сторінці проставляється цифра 2 і далі за порядком. Порядковий номер проставляється посередині верхнього поля сторінки.

У науковій роботі не рекомендується вести виклад від першої особи однини: «Я вважаю». Допускаються звороти із збереженням першої особи множини: «вважаємо», «спостерігаємо». У окремих випадках можна використовувати вирази «на нашу думку», «вивчення педагогічного досвіду свідчить про те, що ...», «на основі зробленого аналізу можна стверджувати, що ...», «результати проведених досліджень дають

підстави вважати, що ...». У тексті допускаються лише загальноприйняті скорочення.

Виклад матеріалу (особливо огляд літератури) повинен бути аналітичним, посилання на використані джерела робляться обов'язково. Запозичення інформації з інших джерел без посилання на них вважається плагіатом. Плагіат у наукових роботах засуджується і свідчить про низький фаховий рівень науковця та його непорядність. При згадуванні в тексті прізвищ їх ініціали ставляться перед прізвищем (Л. Виготський); у списку літературних джерел навпаки (Виготський Л.С.).

Дипломна робота може ілюструватися таблицями, схемами, графіками, діаграмами, рисунками. Вони повинні безпосередньо стосуватись тексту і розміщуються у роботі (додаток Г).

Рисунки (креслення, схеми, графіки) і таблиці необхідно подавати в роботі безпосередньо після тексту, де вони згадані, вперше, або на наступній сторінці.

Рисунки позначають словом «Рис.» і нумерують послідовно в межах розділу. Номер рисунка повинен складатися з номера розділу і порядкового номера рисунка, між якими ставиться крапка. Наприклад: Рис. 1.2 (другий рисунок першого розділу). Номер рисунка, його назва і пояснювальні підписи розміщують послідовно під ілюстрацією.

Таблиці нумерують послідовно (за винятком таблиць, поданих у додатках) в межах розділу. В правому верхньому куті над відповідним заголовком таблиці розміщують напис «Таблиця» із зазначенням її номера. Номер таблиці повинен складатися з номера розділу і порядкового номера таблиці, між якими ставиться крапка, наприклад: «Таблиця 1.2» (друга таблиця першого розділу).

При переносі частини таблиці на інший аркуш (сторінку) слово «Таблиця» і номер її вказують один раз справа над першою частиною таблиці, над іншими частинами пишуть слова «Продовження табл.» і вказують номер таблиці, наприклад: «Продовження табл. 1.2».

Кожна таблиця повинна мати назву, яку розміщують над таблицею і друкують симетрично до тексту. Назву і слово «Таблиця» починають з великої літери.

На всі таблиці роботи повинні бути посилання в тексті, при цьому слово «таблиця» в тексті пишуть скорочено, наприклад: «... у табл. 1.2».

У повторних посиланнях на таблиці та ілюстрації треба вказувати скорочено слово «дивись», наприклад: «див. табл. 1.3».

Таблиця виконується 12 шрифтом, назва таблиць і рисунків напівжирним шрифтом.

Підсумовуючи вищевикладене, ще раз у стислій формі подамо структуру викладу наукової роботи.

Курсова/дипломна робота відкривається титульним аркушем (див. *додатки Д, Ж*); на наступній сторінці розміщується зміст (див. *додатки Е, І*) із вказівкою сторінок, на яких викладений кожен розділ і підрозділ.

Вступна частина дослідження повинна відображати ту теоретичну роботу, яку автор провів згідно з рекомендаціями, наведеними вище. Тут важливо показати актуальність теми дослідження, обґрунтувати методологію проблеми, оцінити ступінь її дослідженості в теорії та практичну розробленість. У вступі розміщують понятійно-категоріальний апарат дослідження; мету, завдання дослідження, його об'єкт, предмет, методи, наукову новизну, практичну значущість, місце проведення дослідження, структуру роботи. Автори дипломних робіт можуть вказати, яким чином апробовувалось дослідження (доповіді на наукових студентських конференціях, публікації). Остаточне редагування вступу доцільно виконувати на завершальній стадії роботи, коли досліджувана проблема постає перед автором у повному обсязі.

Розділи (підрозділи) курсової/дипломної роботи за своєю назвою, структурою, змістом повинні відповідати завданням дослідження. Текст слід розбивати на абзаци, кожен з яких містить в собі певну думку. Кожен розділ повинен мати свої короткі висновки, які узагальнюють результати дослідження, отримані автором при розробці усіх зазначених питань (2-3 абзаци).

Загальні висновки містять в узагальненому вигляді основні результати дослідження, висновки з усіх поставлених завдань, які виконувались автором у процесі написання роботи.

Список основних використаних джерел подається після висновків і оформляється у алфавітному порядку відповідно загальноприйнятих бібліографічних вимог.

Дипломна робота може містити додатки (поза загальним обсягом), які подаються після списку літератури. На додатки посилаються у тексті роботи. У додатках можуть бути представлені детальні результати дослідження, практичні розробки студента, результати апробації (ксерокопія публікації, сертифікат участі в конференції, довідка про впровадження) тощо.

1.6. Робота з літературними джерелами та їх бібліографічний опис

Формування списку літературних джерел для написання курсової/дипломної робіт передусім передбачає використання авторитетних наукових та науково-методичних видання. Для складання бібліографії з теми наукової роботи студент використовує наявні в бібліотеках різні види каталогів: систематичні (назви творів розташовані за галузями знань); алфавітні (розташовані в алфавітному порядку прізвищ авторів); предметні (містять назви творів з конкретних проблем і спеціальностей); а також бібліографічні довідникові видання (показники з окремих тем і розділів); виноски і посилання в підручниках, монографіях, словниках тощо. Для пошуку літератури в мережі Інтернет рекомендовано використовувати сайти бібліотек, репозитарії. Слід уникати неперевірені сайти, статті, що не містять авторів та вихідних даних публікацій.

Для добору періодичної літератури слід звернутись до покажчиків статей, опублікованих протягом календарного року і розміщених у кінці останнього номеру журналу за кожен рік видання.

Складений студентом список джерел погоджується із науковим керівником, який допомагає визначити послідовність оволодіння ним. Керуючись складеним списком, студент приступає до вивчення літературних джерел. Читаючи літературу, необхідно занотовувати значущу інформацію, що згодом дасть можливість використовувати цей матеріал як при написанні наукової роботи, так і у подальших творчих дослідженнях.

В загальний список літературних джерел слід включити основну літературу з досліджуваної теми. Для курсової роботи список джерел повинен налічувати не менше 25 видань (як загальної, так і спеціальної психолого-педагогічної літератури); для дипломних робіт – не менше 50.

У списку літератури мають бути як вітчизняні, так і закордонні наукові публікації. Зазначимо, що джерела в списку вказуються мовою оригіналу. Не допускаються посилання на неопубліковані роботи. В деяких країнах, наприклад, США, в посиланнях наукових робіт можна зустріти термін «To be published» (буде опубліковано). За діючими в Україні стандартами такі посилання не допускаються.

Список джерел оформляється відповідно до ДСТУ 8302:2015 «Інформація та документація. Бібліографічне по-

силання. Загальні положення та правила складання». Цей документ регламентує оформлення бібліографічних списків, списків використаної літератури, списків літератури в наукових роботах тощо.

Бібліографічні відомості наводять в списку у тому вигляді, в якому вони наведені в джерелі інформації. Мова бібліографічного опису відповідає мові вихідних відомостей документа.

В наукових роботах частіше використовується алфавітна побудова списку опрацьованої літератури, при якій бібліографічні описи розташовуються за алфавітом авторів та заголовків робіт (якщо автора не вказано, або авторів більше трьох). Відомості про джерела нумеруються арабськими цифрами. Номер ставиться перед бібліографічним записом і відокремлюється від нього крапкою. Сторінки списку, як і інші сторінки тексту, нумеруються. Нумерація наскрізна, продовжує нумерацію сторінок тексту.

Зразки оформлення різних видів літературних джерел, електронних ресурсів представлені у *додатку К*.

Покликання на наукові літературні джерела в тексті наводять у квадратних дужках. Цифри в дужках відповідають порядковому номеру джерела в списку використаної літератури. В тексті це розміщують так, як на *рис. 1.2*.

Є. Клопота [2, с. 92–98] окреслив особливості психологічного супроводу в інклюзивному просторі осіб, які мають порушення зору...

Рис. 1.2. Розміщення в тексті покликання на наукові літературні джерела

РОЗДІЛ 2

ПІДГОТОВКА ДО ЗАХИСТУ ТА ЗАХИСТ КУРСОВИХ І ДИПЛОМНИХ РОБІТ

2.1. Процедура перевірки курсових і дипломних робіт на академічний плагіат

Цей розділ викладений на основі «Методичних рекомендацій з перевірки курсових, дипломних / кваліфікаційних робіт (проєктів), дисертацій, авторефератів дисертацій здобувачів вищої освіти Кам'янець-Подільського національного університету імені Івана Огієнка на академічний плагіат» [7].

Перевірці на академічний плагіат підлягають курсові та дипломні роботи здобувачів вищої освіти освітніх ступенів «бакалавр» і «магістр».

Завантаження курсових робіт для перевірки на академічний плагіат здійснюють здобувачі вищої освіти самостійно:

- не пізніше ніж за **10 календарних днів до захисту** (здобувачі вищої освіти денної форми навчання);
- не пізніше ніж за **5 календарних днів до захисту** (здобувачі вищої освіти заочної форми навчання).

Здобувачі вищої освіти, які виконують дипломні роботи, самостійно завантажують роботи для перевірки на академічний плагіат не пізніше ніж за **21 календарний день до захисту**.

Процедура завантаження курсових і дипломних робіт для здобувачів вищої освіти передбачає реалізацію кількох етапів:

- авторизуватися на платформі MOODLE як користувач;
- обрати кафедру «Спеціальної та інклюзивної освіти» та відкрити курс із відповідною назвою («Курсові роботи з корекційної психопедагогіки / психології дитини з інтелектуальними порушеннями», «Дипломні роботи освітнього ступеня «магістр»);
- обрати навчальний рік та форму навчання;

– натиснути позначку «Завантажити» в діалоговому вікні, що з'явиться, та обрати відповідний файл. Документ для завантаження має бути в одному з форматів – .pdf, .doc, .docx, та містити назву, що складається із прізвища та ініціалів (латинськими літерами) автора курсової / дипломної роботи; групи, у якій навчається здобувач вищої освіти, наприклад: Іванов І.І. Со01-М22. Після цього на платформі виконується перевірка на наявність запозичень у межах власної бази даних.

Відповідальна особа подає звіт про перевірку курсової / дипломної роботи на розгляд кафедри спеціальної та інклюзивної освіти до попереднього захисту курсової / дипломної роботи. Якщо є необхідність у доопрацюванні курсової / дипломної роботи, відповідальна особа повертає таку роботу в чернетку. Після цього здобувач вищої освіти може завантажити курсову / дипломну роботу у новій редакції.

Для оцінки унікальності роботи використовують таку орієнтовну шкалу (% до загального обсягу матеріалу) (див. *табл. 2.1*).

Таблиця 2.1

Шкала оцінки унікальності роботи

Вид роботи	Відсоток унікальності
Курсова робота здобувача вищої освіти освітнього ступеня «бакалавр»	Не менше 30%
Дипломна робота здобувача вищої освіти освітнього ступеня «магістр»	Не менше 60%

Відсоток унікальності курсової / дипломної роботи не є тотожним оцінці, яку здобувач вищої освіти отримує під час захисту такої роботи.

У разі, якщо відсоток унікальності дипломної роботи здобувача вищої освіти освітнього ступеня «магістр» буде менший ніж 60%, здобувач вищої освіти доопрацьовує роботу та звертається до відповідальної особи для перевірки своєї роботи на платній основі за бази онлайн-сервісу «Unicheck». За результатами перевірки відповідальна особа формує звіт та подає його для розгляду на засіданні кафедри К-ПНУ.

2.2. Підготовка до захисту і захист

Курсова робота повинна бути здана на кафедру не пізніше, ніж за 10 днів до захисту (особисто або надіслана поштою – для заочного відділення). Робота подається в двох варіантах: паперовий примірник і електронний, який автор завантажує в MOODLE.

Захист курсових робіт відбувається у присутності комісії (не менше 3 викладачів кафедри, зокрема й керівника курсової роботи) та студентів – виконавців курсових робіт. На захисті студент представляє основні положення курсової роботи, доводить підтвердження мети курсової роботи, захищає практичні матеріали дослідження (до 10 хв.); відповідає на запитання членів комісії щодо змісту роботи. Процедура захисту фіксується у протоколі.

Протокол захисту разом з курсовими роботами згідно затвердженого списку здається завідувачу кафедри (лаборанту – за описом) і зберігається в архіві кафедри протягом 3-х років.

Для *дипломних робіт* на кафедрі проводиться процедура попереднього захисту, яка відбувається не пізніше, ніж за місяць до засідання екзаменаційної комісії із захисту дипломної роботи. На попередній захист може бути поданий перший (чорновий) варіант роботи, якщо він написаний розбірливо і послідовно. На засіданні кафедри студент представляє свою наукову роботу; називає мету і завдання дослідження і розповідає про його основні результати; відповідає на запитання викладачів кафедри. На засіданні кафедри приймається рішення про стан та якість дипломної роботи, можуть висловлюватись зауваження і рекомендації, визначається питання про допуск наукової роботи до захисту.

Автор дипломної роботи повинен отримати на неї письмовий відгук наукового керівника та рецензію від провідного спеціаліста іншої кафедри. Рецензентами можуть бути стейкхолдери, особливо у випадках, коли дипломна робота виконувалась на замовлення закладу.

Відгук наукового керівника пишеться у довільній формі. Керівник має оцінити ступінь самостійності студента у виконанні дипломної роботи, рівень його підготовки до виконання професійних функцій; охарактеризувати знання, вміння та якості особистості автора, що стосуються його дослідницько-творчої діяльності. Науковий керівник ро-

бити висновок щодо відповідності роботи вимогам МОН до наукових робіт студентів, можливість допуску роботи до захисту, **пропонує попередню оцінку дипломної роботи** за 100-бальною системою.

Рецензія є дуже важливою для оцінювання дипломної роботи. У ній відзначають:

- новизну поставлених питань та оригінальність їх вирішення;
- вміння використовувати літературу;
- ступінь оволодіння методами дослідження;
- повноту і якість розробки теми;
- логічність, послідовність, аргументованість, літературну грамотність викладання матеріалу;
- відповідність вимогам державного стандарту;
- можливість практичного застосування дипломної роботи або окремих її частин;
- висновок про те, в якій мірі вона відповідає вимогам, що ставляться перед науковими роботами такого рівня.

Рецензент, як і науковий керівник **висловлює конкретні пропозиції щодо попередньої оцінки дипломної роботи** за 100-бальною системою. Оцінюється не лише зміст дипломної роботи, а й її літературне оформлення.

Не пізніше ніж за один день до початку роботи екзаменаційної комісії з проведення Атестації у формі захисту дипломної роботи секретар екзаменаційної комісії отримує від завідувача випускової кафедри:

- дипломні роботи;
- відгуки, рецензії на дипломні роботи;
- довідки установ про впровадження наукових досліджень, клопотання (за наявності).

До подання голові ЕК додаються супровідні документи (довідка про результати перевірки на академічний плагіат, подання щодо захисту дипломної роботи, довідка про успішність, висновок керівника дипломної роботи, висновок кафедри про дипломну роботу (див. *додаток Л*)).

Захист дипломної роботи відбувається під час Атестації у формі захисту дипломної роботи.

На захист студент готує доповідь. Вона повинна висвітлити такі питання:

- обґрунтування актуальності теми дослідження;
- мета, завдання, об'єкт, предмет, проблема дослідження;

- опис експерименту, його методи та виклад основних результатів дослідження;
- елементи новизни у теоретичних положеннях та в практичних рекомендаціях;
- відповіді на основні зауваження наукового керівника та рецензента;
- перспективні напрямки вивчення і розвитку даної теми.

Доповідь повинна супроводжуватись презентацією, яка конкретизує її положення (діаграми, схеми, висновки). Доповідь не повинна перевищувати за часом 20 хвилин. Доповідач має вільно володіти матеріалом.

Після доповіді члени ЕК задають автору запитання, пов'язані з темою наукової роботи і перспективами її розвитку чи впровадження.

Після відповіді на всі запитання голова ЕК читає відгук і рецензію на роботу. Якщо є бажачі, то вони можуть виступити.

На всі зауваження у відгуках, рецензіях, виступах студент повинен дати вичерпні відповіді.

Процедура захисту фіксується у протоколі ЕК.

Оцінка за захист дипломної роботи виставляється на засіданні ЕК і оголошується в присутності інших студентів разом з усіма оцінками за іспит.

Рекомендованою є присутність на захисті наукового керівника дипломної роботи.

2.3. Оцінювання курсових і дипломних робіт

Вимоги до оцінювання курсових робіт зі спеціальності 016 Спеціальна освіта

Курсова робота має відповідати таким **вимогам**:

- актуальність тематики, відповідність сучасному стану науки та перспективам її розвитку, практичним завданням сучасної спеціальної та інклюзивної освіти;
- ступінь вивчення та аналітичність викладу літератури з теми;
- чіткість визначення об'єкта, предмета, мети, завдань і методів дослідження, його теоретичної і практичної значущості;
- наявність самостійного експериментального дослідження або для спеціальної педагогіки – ґрунтового вивчення досвіду роботи певного педагога;
- узагальнення результатів;

- практична значущість результатів дослідження;
- літературне оформлення роботи.

Оцінка за курсову роботу враховує такі **критерії**:

- актуальність та рівень розкриття теми;
- правильність визначення понятійно-категоріального апарату;
- ступінь розкриття теми;
- кількість вивчених літературних джерел;
- аналітичність, логічність викладу;
- практичне розкриття теми;
- доцільність співвідношення теоретичного і практичного матеріалу в роботі;
- культура мовлення;
- дотримання наукового стилю викладання матеріалу;
- правильність оформлення;
- дотримання принципів академічної доброчесності;
- рівень захисту роботи.

Оцінка курсової роботи здійснюється за 100-бальною шкалою і враховується, як якість виконання роботи так і якість захисту.

Оцінка **«відмінно» (90-100 балів)** виставляється у випадку, якщо доповідь під час захисту побудована чітко і логічно, надано вичерпні відповіді на запитання членів комісії, матеріали курсової роботи та її оформлення повністю відповідають вимогам. Зокрема:

- наявні усі необхідні елементи «Вступу» та правильно визначено понятійно-категоріальний апарат;
- зміст та завдання розкриті у тексті курсової роботи;
- використані джерела повно та якісно проаналізовані, у роботі дотримана культура посилань на них та якість бібліографічного опису;
- відзначено структурованість, лаконічність, високий рівень узагальнення матеріалу;
- у роботі представлено доцільне співвідношення теоретичного і практичного матеріалу;
- висновки є обґрунтованими та відповідають завданням роботи;
- використання ілюстративних матеріалів є якісним і доцільним;
- робота грамотно виконана українською мовою із дотриманням наукового стилю викладення матеріалу;

- дотримано нормативні вимоги щодо оформлення курсової роботи;
- під час захисту автор демонструє вільне володіння матеріалом, чітко і грамотно відповідає на запитання членів комісії.

Оцінка **«добре» (75-89 балів)** виставляється, коли матеріали курсової роботи та її оформлення та захист в основному відповідають вимогам. Зокрема:

- наявні усі необхідні елементи «Вступу» та правильно визначено понятійно-категоріальний апарат;
- зміст та завдання розкриті у тексті курсової роботи;
- використані джерела повно та якісно проаналізовані, у роботі дотримана культура посилань на них та якість бібліографічного опису;
- відзначено структурованість, лаконічність, достатній рівень узагальнення матеріалу;
- у роботі представлено доцільне співвідношення теоретичного і практичного матеріалу;
- висновки відповідають завданням роботи, проте є недостатньо обґрунтованими;
- до оформлення роботи є незначні зауваження стосовно доцільності та якості ілюстративного матеріалу або наявності незначних граматичних чи стилістичних помилок,
- під час захисту автор демонструє достатній рівень володіння матеріалом, проте у відповідях на запитання членів комісії спостерігається невпевненість та окремі помилки.

Оцінка **«задовільно» (60-74 бали)** виставляється у випадку, якщо у матеріалах курсової роботи, її оформленні та під час захисту спостерігається невідповідність певним вимогам. Зокрема:

- понятійно-категоріальний апарат визначено не чітко;
- зміст та завдання розкриті у матеріалах роботи не повністю;
- недостатньо повно та якісно проаналізовані використані джерела; недотримана культура посилань на них, бібліографічний опис не відповідає вимогам;
- недостатня структурованість роботи, недостатній рівень узагальнення матеріалу;
- курсова робота має теоретичний характер;
- висновки роботи недостатньо обґрунтовані, не повністю відповідають завданням дослідження;
- є значні зауваження стосовно оформлення роботи, граматики та стилістики її виконання;

- під час захисту автор продемонстрував задовільний рівень володіння матеріалом, проте відповіді на додаткові запитання членів комісії викликають значні труднощі.

Оцінка «незадовільно» (0-59 балів) виставляється, коли матеріали курсової роботи та її оформлення не відповідають вимогам, під час захисту автор не зумів відповісти на запитання членів комісії або курсову роботу до захисту не представлено.

Вимоги до оцінювання дипломних робіт зі спеціальності 016 Спеціальна освіта

Дипломна робота має відповідати таким **вимогам**:

- актуальність тематики, відповідність сучасному стану науки та перспективам її розвитку, практичним завданням сучасної спеціальної та інклюзивної освіти;
- ступінь вивчення та аналітичність викладу літератури з теми;
- глибина вивчення історії досліджуваної проблеми і її практичного стану, новітнього педагогічного досвіду;
- чіткість визначення об'єкта, предмета, мети, завдань і методів дослідження, його теоретичної і практичної значущості;
- наявність самостійного експериментального дослідження або для спеціальної педагогіки – ґрунтового вивчення досвіду роботи певного педагога;
- чіткість і логічність опису та аналізу проведеної автором експериментальної роботи;
- узагальнення результатів, їх обґрунтування, висновки та практичні рекомендації;
- практична значущість результатів дослідження;
- апробація результатів дослідження;
- літературне оформлення роботи.

При оцінюванні дипломної роботи беруться до уваги такі **критерії**:

- якість дипломної роботи в цілому: її творчий характер, вміння автора аналізувати теоретичний матеріал, обґрунтованість сформульованих практичних рекомендацій;
- самостійність у розробці проблеми;
- правильність визначення понятійно-категоріального апарату;
- кількість вивчених літературних джерел (не менше 50), їх відповідність темі й точність посилань на них у тексті роботи;
- аналітичність, логічність викладу;

- практичне розкриття теми на основі експериментального дослідження або ґрунтового вивчення і узагальнення конкретного досвіду роботи – для корекційної педагогіки;
- доцільність співвідношення теоретичного і практичного матеріалу в роботі;
- якість оформлення роботи (науковий стиль викладу матеріалу, грамотність, бібліографія, ілюстративний матеріал);
- дотримання принципів академічної доброчесності;
- рівень виступу дипломника: чіткість виступу, культура мовлення, вміння логічно й переконливо відповідати на поставлені членами екзаменаційної комісії запитання;
- дотримання вимог щодо загального обсягу дипломної роботи: 60-70 сторінок.
- відгук керівника та оцінка наукового рівня дослідження рецензентом.

Оцінка **«відмінно» (90-100 балів)** виставляється, коли матеріали дипломної роботи та її оформлення повністю відповідають вимогам. Зокрема:

- чітко обґрунтовано актуальність теми;
- правильно сформульовано понятійно-категоріальний апарат дослідження;
- матеріал роботи відповідає її змісту і поставленим завданням;
- дослідження виконано на високому науково-теоретичному й методичному рівні;
- у роботі представлено самостійне експериментальне дослідження;
- одержані результати є систематизованими, висновки й рекомендації є переконливими;
- продемонстровано вільне володіння матеріалом дослідження, у тому числі й вміння логічно й переконливо відповідати на поставлені членами ЕК запитання;
- робота оформлена якісно й грамотно, її обсяг відповідає вимогам.

Оцінка **«добре» (75-89 балів)** виставляється, коли матеріали дипломної роботи та її оформлення в основному відповідають вимогам. Зокрема:

- чітко обґрунтовано актуальність теми;
- правильно сформульовано понятійно-категоріальний апарат дослідження;
- матеріал роботи відповідає її змісту і поставленим завданням;

- дослідження виконано на достатньому науково-теоретичному й методичному рівні;
- представлене у роботі експериментальне дослідження є самостійним, але неглибоким, результати вивчення педагогічного досвіду описано поверхово;
- одержані результати систематизовані, проте висновки не є переконливими, або відсутні рекомендації, або є незначні зауваження до оформлення роботи;
- під час захисту автор не демонструє вільного володіння матеріалом, припускається помилок у відповідях на запитання.

Оцінка **«задовільно» (60-74 бали)** виставляється, коли матеріали дипломної роботи та її оформлення не відповідають багатьом вимогам. Зокрема:

- тема розкрита неглибоко;
- понятійно-категоріальний апарат дослідження сформульовано нечітко;
- є невідповідність у методах, завданнях і змісті роботи;
- дослідження виконано на низькому науково-теоретичному й методичному рівні;
- матеріал роботи є реферативним, не містить результатів власного експериментального дослідження чи узагальнення конкретного педагогічного досвіду;
- одержані результати систематизовані недостатньо;
- висновки зроблені непереконливо;
- під час захисту продемонстровано посередній рівень володіння матеріалом;
- не дотримані всі вимоги щодо оформлення роботи.

Оцінка **«незадовільно» (34-59 балів)** виставляється, коли матеріали дипломної роботи та її оформлення повністю не відповідають вимогам.

Особливо цінними є роботи, виконані на замовлення закладів освіти, установ, громадських організацій. При оцінюванні таких робіт особлива увага звертається на відповідність змісту зробленому замовленню, їх методичний рівень.

Захист дипломної роботи відбувається в присутності членів екзаменаційної комісії. Оцінка за наукову роботу виставляється і оголошується по завершенні загальної процедури захисту.

Один екземпляр дипломної роботи здається голові ЕК, який передає її в бібліотеку, де вона зберігається протягом п'яти років.

РОЗДІЛ 3

ОРІЄНТОВНА ТЕМАТИКА КУРСОВИХ І ДИПЛОМНИХ РОБІТ

3.1. Теми курсових робіт

Тематика курсових робіт з дисципліни «Корекційна психопедагогіка (олігофренопедагогіка)»

1. Особливості дистанційного навчання дітей з інтелектуальними порушеннями / з складними порушеннями розвитку.

2. Особливості формувального оцінювання дітей з інтелектуальними порушеннями / з складними порушеннями розвитку.

3. Особливості розумової працездатності дітей з інтелектуальними порушеннями / з складними порушеннями розвитку.

4. Особливості навчання дітей з інтелектуальними порушеннями помірного ступеня / учнів з складними порушеннями розвитку.

5. Використання вправ у процесі навчання і виховання учнів з інтелектуальними порушеннями / з складними порушеннями розвитку.

6. Розвиток активності та самостійності в процесі навчання / виховання учнів з інтелектуальними порушеннями / з складними порушеннями розвитку.

7. Формування у дітей з інтелектуальними порушеннями / ЗПР / складними порушеннями розвитку умінь застосовувати знання у практичній діяльності.

8. Використання комп'ютерних / інформаційних технологій у навчанні школярів з інтелектуальними порушеннями / складними порушеннями розвитку.

9. Реалізація індивідуального підходу до дітей з інтелектуальними порушеннями / ЗПР / складними порушеннями розвитку в процесі навчання (як в спеціальних, так і інклюзивних закладах).

10. Педагогічні шляхи корекції пізнавальної діяльності дітей з інтелектуальними порушеннями / ЗПР / складними порушеннями розвитку (пізнавальний психічний процес на вибір студента).

11. Використання методів заохочення у навчанні дітей з інтелектуальними порушеннями / ЗПР / складними порушеннями розвитку.

12. Інтереси учнів з інтелектуальними порушеннями / ЗПР / РСА та можливості їх корекції при організації дозвілля.

13. Особливості життєвих планів учнів з інтелектуальними порушеннями / РСА.

14. Особливості професійної орієнтації учнів з інтелектуальними порушеннями / РСА / ЗПР в різних типах закладів.

15. Сутність індивідуального підходу у корекційному вихованні школярів з порушенням інтелекту.

16. Зміст і методи корекції несприятливого становища дитини з інтелектуальними порушеннями / складними порушеннями розвитку в системі міжособистісних стосунків.

17. Формування комунікативних навичок у дітей з інтелектуальними порушеннями в колективі інклюзивного класу.

18. Соціально-трудова адаптація підлітків з помірними та важкими інтелектуальними порушеннями.

19. Особливості соціально-трудової адаптації випускників спеціальних закладів освіти.

20. Особливості розвитку дитини з інтелектуальними порушеннями у віці немовляти та ранньому віці.

21. Досвід ранньої корекційної допомоги дітям з інтелектуальними порушеннями / складними порушеннями розвитку в Україні / за кордоном.

22. Роль батьків у розвитку дитини з інтелектуальними порушеннями / РСА / складними порушеннями раннього віку.

23. Особливості науково-методичної роботи корекційних педагогів.

24. Досвід підготовки корекційних педагогів за кордоном.

25. Досвід навчання дітей з інтелектуальними порушеннями за кордоном (країна – на вибір студента).

26. Досвід допомоги / реабілітації дорослим особам з інтелектуальними порушеннями за кордоном (країна – на вибір студента).

27. Історія виховання і навчання дітей з інтелектуальними порушеннями в Україні (треба обрати вік дітей, конкретний регіон країни).

28. Дослідження проблем корекції в історії олігофренопедагогіки.

29. Роль наукових праць І.Г. Єременка у теорії та практиці корекційної роботи з дітьми з інтелектуальними порушеннями.

30. Розробка наукових засад трудового навчання як основи всебічного розвитку особистості учнів з інтелектуальними порушеннями В.І. Бондарем.

31. Внесок наукових досліджень В.М. Синьова у теорію корекційної педагогіки.

32. Роль наукових праць українських вчених у розвитку теорії та практики навчання / виховання / корекційної роботи з дітьми з інтелектуальними порушеннями (обрати одну особистість вченого, зокрема: О.В. Боряк, А.М. Висоцька, О.В. Гаврилов, О.В. Дмитрієва, А.І. Капустін, О.В. Липа, М.П. Матвеєва, Г.М. Мерсіянова, С.П. Миронова, М.О. Супрун, К.М. Турчинська, О.В. Чеботарьова, Д.І. Шульженко, С.Д. Яковлева та ін.).

Тематика курсових робіт з дисципліни «Психологія дитини з інтелектуальними порушеннями»

1. Особливості процесу запам'ятовування у дітей з інтелектуальними порушеннями.

2. Особливості сприймання простору у дошкільників з інтелектуальними порушеннями.

3. Вивчення особливостей уявлень про навколишній світ у дошкільників з інтелектуальними порушеннями.

4. Розвиток просторових уявлень у дітей дошкільного віку з інтелектуальними порушеннями в ігровій діяльності.

5. Уявлення про колір у дошкільників з інтелектуальними порушеннями.

6. Порівняльна характеристика розвитку операцій мислення дітей з інтелектуальними порушеннями та типовим розвитком.

7. Особливості волі у дітей з інтелектуальними порушеннями.

8. Особливості емоційної сфери дітей з інтелектуальними порушеннями.

9. Зв'язок розвитку пам'яті та успішності у навчанні дітей з інтелектуальними порушеннями.

10. Залежність шкільної успішності та рівня самооцінки учнів з інтелектуальними порушеннями.

11. Мотиви навчальної діяльності учнів з інтелектуальними порушеннями
12. Характеристика пізнавальних інтересів учнів з інтелектуальними порушеннями.
13. Особливості довільної уваги у молодших школярів з інтелектуальними порушеннями.
14. Стійкість уваги у дітей з інтелектуальними порушеннями молодшого шкільного віку.
15. Особливості зорового сприймання школярів (дошкільників) з інтелектуальними порушеннями.
16. Особливості короткочасної та довготривалої пам'яті у молодших (старших) школярів з інтелектуальними порушеннями.
17. Розуміння сюжетних картин учнями з інтелектуальними порушеннями молодших (старших) класів.
18. Особливості встановлення причинно-наслідкових зв'язків учнями з інтелектуальними порушеннями молодших класів.
19. Особливості операцій аналізу та синтезу у школярів (дошкільників) з інтелектуальними порушеннями.
20. Розуміння прихованого змісту літературного тексту учнями з інтелектуальними порушеннями молодших (старших) класів.
21. Порівняльна характеристика словникового запасу молодших школярів з інтелектуальними порушеннями та типовим розвитком.
22. Особливості зв'язного писемного мовлення старшокласників з інтелектуальними порушеннями.
23. Вплив соціометричного статусу учня з інтелектуальними порушеннями на прояв тривожності.
24. Рівень тривожності молодших школярів з інтелектуальними порушеннями.
25. Особливості характеру підлітків з інтелектуальними порушеннями.
26. Вивчення здатності до емпатії у дітей з інтелектуальними порушеннями.
27. «Я-образ» дітей з інтелектуальними порушеннями молодшого шкільного (підліткового) віку.
28. Уявлення старшокласників з інтелектуальними порушеннями про своє майбутнє.
29. Професійне самовизначення підлітків з інтелектуальними порушеннями.

Тематика курсових робіт з проблем інклюзивної освіти

1. Розвиток комунікативних навичок у школярів з розладами спектру аутизму в умовах інклюзивного навчання.
2. Формування міжособистісних стосунків дітей з розладами спектру аутизму з ровесниками з типовим розвитком в умовах інклюзивного навчання.
3. Інтерактивні технології як засіб згуртування учнів інклюзивного класу.
4. Особливості соціальної адаптації учнів з інтелектуальними порушеннями / синдромом Дауна / порушенням зору в умовах закладу загальної середньої освіти.
5. Створення ситуації успіху для дитини з особливими освітніми потребами як умова успішної адаптації в інклюзивному закладі.
6. Формування готовності дітей з особливими освітніми потребами до вибору професії в умовах інклюзивного закладу.
7. Формування готовності школярів з типовим розвитком до спільного навчання з дітьми з особливими освітніми потребами.
8. Формування інклюзивної компетентності майбутніх корекційних педагогів.
9. Формування готовності вчителів-предметів до роботи з дітьми з особливими освітніми потребами в умовах інклюзивного закладу.
10. Формування готовності педагогів до навчання дітей з ДЦП в умовах закладу загальної середньої освіти.
11. Особливості співпраці асистента вчителя і вихователя з фахівцями психолого-педагогічного супроводу дитини з особливими освітніми потребами.
12. Соціально-педагогічний супровід сімей дітей з особливими освітніми потребами в умовах закладу загальної середньої освіти.
13. Роль батьків учнів у формуванні колективу школярів інклюзивного класу.

3.2. Теми дипломних робіт

Тематика дипломних робіт зі спеціальності 016 Спеціальна освіта

1. Розвиток просторового орієнтування у дітей з дитячим церебральним паралічем.
2. Динаміка розвитку пам'яті у дітей з інтелектуальними порушеннями.
3. Особливості ігрової діяльності дошкільників з ООП (назва конкретної категорії)
4. Особливості формування предметно-практичної діяльності у дошкільників з інтелектуальними порушеннями / складними порушеннями.
5. Формування ігрової діяльності у дітей дошкільного віку з помірним ступенем інтелектуальних порушень.
6. Формування комунікативних навичок у дошкільників з РСА.
7. Особливості формування навичок самообслуговування у дітей дошкільного (молодшого шкільного) віку з РСА.
8. Особливості формування соціальних навичок у дітей з ООП (назва конкретної категорії).
9. Формування уявлень про природу у дошкільників з інтелектуальними порушеннями.
10. Формування естетичних інтересів у дітей з інтелектуальними порушеннями.
11. Формування готовності до навчання у школі у дошкільників з ООП (назва конкретної категорії).
12. Особливості дистанційного навчання учнів з ООП (назва конкретної категорії).
13. Диференційований підхід у навчанні молодших школярів з ООП (назва конкретної категорії) в умовах інклюзивного закладу.
14. Особливості навчання соціально-побутових навичок дітей з помірним ступенем інтелектуального порушення / дитячим церебральним паралічем.
15. Формування мотивації навчання в учнів з інтелектуальними порушеннями.
16. Використання здоров'язберігаючих технологій у навчанні і вихованні дітей з ООП (назва конкретної категорії).
17. Формування здорового способу життя в учнів з ООП (назва конкретної категорії).
18. Екологічне виховання дітей з інтелектуальними порушеннями в позаурочний час.

19. Національно-патріотичне виховання учнів з ООП (назва конкретної категорії).

20. Формування правової свідомості старшокласників з порушеннями інтелектуального розвитку.

21. Формування основ фінансової грамотності в учнів з інтелектуальними порушеннями.

22. Формування професійних інтересів в учнів з ООП (назва конкретної категорії) в позакласній роботі.

23. Формування готовності старшокласників з інтелектуальними порушеннями до подружнього життя.

24. Формування інклюзивної культури в учнів інклюзивного класу.

25. Вплив соціальних мереж на формування самосвідомості молодших школярів (підлітків) з порушеннями пізнавальної діяльності.

26. Розвиток навичок міжособистісного спілкування у підлітків з ООП (назва конкретної категорії).

27. Соціальна адаптація дітей з інтелектуальними порушеннями до навчання у закладі з інклюзивним навчанням.

28. Динаміка розвитку уваги в учнів з інтелектуальними порушеннями.

29. Особливості сприймання емоційних станів дітьми з інтелектуальними порушеннями.

30. Формування уяви у молодших школярів з інтелектуальними порушеннями.

31. Психолого-педагогічний супровід дітей з ООП (назва конкретної категорії) в умовах інклюзивно-ресурсного центру.

32. Психолого-педагогічний супровід студентів з ООП (назва конкретної категорії) у ЗВО.

33. Культура спілкування як основа професійної діяльності майбутніх корекційних педагогів.

34. Волонтерська діяльність як складова професійної компетентності майбутніх корекційних педагогів.

35. Формування професійної свідомості майбутніх корекційних педагогів.

36. Формування комунікативної компетентності майбутніх корекційних педагогів у процесі фахової підготовки.

37. Формування у здобувачів вищої освіти педагогічних спеціальностей готовності до роботи з дітьми з ООП в умовах інклюзивного навчання.

38. Інклюзивна культура педагогів закладів дошкільної / загальної середньої освіти.

39. Формування інклюзивної культури директора закладу загальної середньої освіти.

40. Особливості співпраці вчителя інклюзивного класу з фахівцями команди психолого-педагогічного супроводу інклюзивного навчання.

41. Особливості міждисциплінарної взаємодії фахівців в інклюзивному закладі.

42. Партнерська взаємодія вчителя та асистента в умовах інклюзивного навчання.

43. Співпраця вчителя інклюзивного класу з сім'ями учнів з особливими освітніми потребами.

44. Формування командної взаємодії фахівців психолого-педагогічного супроводу інклюзивного навчання.

45. Гармонізація стосунків між корекційними педагогами та школярами з ООП засобами невербальної комунікації.

46. Формування партнерської взаємодії вчителя інклюзивного класу з учнями з ООП.

47. Особливості формування інклюзивної компетентності вчителів закладів загальної середньої освіти.

48. Використання методу проектів у професійній діяльності вчителя-дефектолога.

49. Гігієна професійної діяльності та охорона праці вчителя-дефектолога.

50. Особливості професійної мотивації фахівців спеціальної освіти.

51. Особливості професійного вигорання корекційних педагогів під час пандемії COVID-19.

52. Підготовка батьків до виховання дітей з розладами спектру аутизму (можна обрати іншу категорію освітніх потреб).

53. Виникнення і розвиток спеціальних закладів для дітей з порушеннями інтелектуального розвитку в Україні.

3.3. Рекомендована література до виконання курсових та дипломних робіт

Для написання курсових і дипломних робіт здобувачі освіти можуть орієнтуватися на літературу, наведену в списку, та самостійно шукати джерела, що відповідають проблемі дослідження.

Наголошуємо, що окрім монографій, підручників, посібників, необхідно вивчати й інші джерела, зокрема: дисертації, автореферати дисертацій, статті в наукових виданнях та збірниках наукових праць.

Не рекомендовано використовувати наукові праці країн-агресорів, якщо вони не є класичними методологічними працями і опубліковані після 2014 р.!

1. Абрамович С.Д., Чикарькова М.Ю. Мовленнєва комунікація : підручник. Київ : Видавничий дім Дмитра Бураго, 2013. 464 с.
2. Аносова А., Петушкова Л. Науково-методичні аспекти процесу соціалізації вихованців інтернатних закладів : навчально-методичний посібник. Біла Церква : КОІПОПК, 2008. 249 с.
3. Асистент учителя в інклюзивному класі : навчально-методичний посібник / Н.М. Дятленко, Н.З. Софій, О.В. Мартинчук, Ю.М. Найда, під заг. ред. М.Ф. Войцехівського. Київ : ТОВ Видавничий дім «Плеяди», 2015. 172 с.
4. Белкин А.С. Нравственное воспитание учащихся вспомогательной школы. Москва : Просвещение, 1977. 112 с.
5. Бистрова Ю.А. Забезпечення наступності в процесі професійно-трудової підготовки та соціалізації осіб з вадами психозичного розвитку : монографія. Луганськ : Янтар, 2012. 260 с.
6. Бондар Вол.І. Дидактика. Київ : Либідь, 2005. 264 с.
7. Бондар В.І. Підготовка учнів допоміжної школи до самостійної трудової діяльності. Київ : Радянська школа, 1987. 128 с.
8. Бондар В.І. Проблеми корекційного навчання у спеціальній педагогіці : навч. посіб. Київ : Наш час, 2005. 176 с.
9. Бондар В.І., Золотоверх В.В., Нечипоренко В.В. Історія олігофренопедагогіки : підручник. 2-ге вид., доповн. Запоріжжя : Вид-во Хортицької національної навчально-реабілітаційної академії, 2020. 408 с.
10. Бондар Т.І. Інклюзивна освіта в США та Канаді : тенденції розвитку : монографія. Черкаси : Видавець Третяков О.М., 2018. 511 с.
11. Боскис Р.М. Учителю о детях с нарушениями слуха : кн. для учителя. Москва : Просвещение, 1988. 128 с.
12. Бочелюк В.Й., Турубарова А.В. Психологія людини з обмеженими можливостями : навч. посіб. Київ : Центр учбової літератури, 2011. 264 с.

13. Буйняк М.Г. Формування психологічної готовності вчителів до інклюзивного навчання дітей з особливими освітніми потребами : автореф. дис. ... канд. психол. наук : 19.00.08. Київ, 2019. 19 с.
14. Буйняк М.Г. Формування психологічної готовності вчителів до інклюзивного навчання дітей з особливими освітніми потребами : дис. ... канд. психол. наук : 19.00.08. Київ, 2019. 322 с.
15. Буфетов Н.М. Нравственное воспитание во вспомогательной школе. Алма-Ата : Мектеп, 1988. 88 с.
16. Вержиковська О.М., Бонещка О.М., Козак А.В. Теорія і спеціальна методика виховання дітей з особливостями інтелектуального розвитку : навчально-методичний посібник. Кам'янець-Подільський : ТОВ Друкарня Рута, 2013. 372 с.
17. Вильшанская А.Д., Прилуцкая М.И., Протченко Е.М. Психолого-медико-педагогический консилиум в школе : Взаимодействие специалистов в решении проблем ребенка. Москва : Генезис, 2012. 256 с.
18. Висоцька А.М. Основні завдання, форми і методи громадянського виховання учнів спеціальних шкіл-інтернатів. *Дефектологія*. 2005. № 3. С. 29–34.
19. Виховання дитини з порушеннями слуху в умовах сім'ї / за ред. Т.В. Сак. Київ : Наук. світ, 2009. 216 с.
20. Вікова та педагогічна психологія : навч. посіб. / О.В. Скрипченко, Л.В. Долинська, З.В. Огороднійчук та ін. Київ : Просвіта, 2001. 416 с.
21. Войтюк І.В. Проблема корекції мислення розумово відсталих дітей у психологічно-педагогічній літературі. *Науковий часопис НПУ імені М.П. Драгоманова. Серія 19: Корекційна педагогіка та спеціальна психологія*. 2012. Вип. 21. С. 347–351.
22. Волкова Н.П. Педагогічні комунікації : навч. посіб. Дніпропетровськ : РВВ ДНУ, 2002. 242 с.
23. Волкова Н.П. Професійно-педагогічна комунікація : навч. посіб. Київ : ВЦ «Академія», 2006. 256 с.
24. Воспитание и обучение детей во вспомогательной школе / под ред. В.В. Воронковой. Москва : Школа-пресс, 1994. 416 с.
25. Выготский Л.С. Основы дефектологии. Санкт-Петербург : Лань, 2003. 654 с.
26. Выготский Л.С. Собрание сочинений : в 6-ти томах. Основы дефектологии / под ред. Т.А. Власовой. Москва : Педагогика, 1983. Т. 5. 368 с.
27. Гаврилов О.В. Особливі діти в закладі і соціальному середовищі : навчальний посібник. Кам'янець-Подільський : Аксіома, 2009. 308 с.
28. Гаврилов О.В. Психолого-педагогічна характеристика легкої, помірної, тяжкої та глибокої розумової відсталості. *Збірник наукових праць КПНУ імені Івана Огієнка, Інституту психології ім. Г.С. Костюка НАПН України «Проблеми сучасної психології»*. 2011. Вип. 11. С. 124–136.

29. Гладкая В.В. Методика проведения коррекционных занятий «Развитие познавательной деятельности» с младшими школьниками с трудностями в обучении: пособие для педагогов учреждений образования, реализующих образовательную программу специального образования на уровне среднего образования. Минск : Зорны Верасок, 2013. 115 с.

30. Гуманізація освітнього простору спеціальної та інклюзивної освіти : теорія і практика : колект. монографія / Е.А. Данілавічюте, С.П. Миронова, Н.Г. Пахомова, О.М. Таранченко [та ін.] ; за наук. ред. А.А. Колупаєвої, І.М. Дичківської. Рівне : Волинські береги, 2020. 364 с.

31. Даниелс Елен Р., Стаффорд К. Залучення дітей з особливими потребами до системи загальноосвітніх закладів. Львів : Надія, 2000. 256 с.

32. Дегтяренко Т.В., Шевцова Я.В. Результати комплексного нейропсихологічного обстеження розумово відсталих молодших школярів. *Збірник наукових праць Кам'янець-Подільського національного університету імені Івана Огієнка. Серія: Соціально-педагогічна*. 2010. Вип. 15. С. 322–325.

33. Демченко І.І. Підготовка вчителя до роботи в інклюзивній початковій школі : монографія. Умань : ФОП Жовтий О.О., 2015. 500 с.

34. Демчук Л.В. Особливості музично-естетичного виховання учнів молодших класів. Олександрія : Діа-плюс, 2009. 98 с.

35. Державний стандарт початкової базової і повної освіти. URL: <http://zakon4.rada.gov.ua/laws/show/462-2011>

36. Державний стандарт початкової загальної освіти для дітей з особливими освітніми потребами. URL: <http://zakon4.rada.gov.ua/laws/show/607-2013>

37. Дети с ограниченными возможностями: проблемы и инновационные тенденции в обучении и воспитании : хрестоматия / сост. Н.Д. Соколова. Москва : ГНОМ и Д, 2001. 448 с.

38. Дефектологічний словник : навчальний посібник / за ред. В.І. Бондаря, В.М. Синьова. Київ : МП «Леся», 2011. 528 с.

39. Джонсон Д. В. Соціальна психологія : тренінг міжособистісного спілкування. Київ : КМ Академія, 2003. 288 с.

40. Дитина з порушеннями опорно-рухового апарату в загальноосвітньому просторі. Методичні рекомендації та впровадження інклюзивної форми навчання дітей з порушеннями функцій опорно-рухового апарату : навч.-метод. посіб. / А.Г. Шевцов, О.В. Романенко, Л.О. Ханзерук, О.В. Чеботарьова. Київ : Видавничий Дім «Слово», 2014. 200 с.

41. Дитина зі світу тиші : на допомогу батькам нечуючої дитини : наук.-метод посібник / уклад. Н.А. Зборовська та ін. ; за ред. С.В. Кульбиди. Київ : СПКТБ УТОГ, 2011. 328 с.

42. Дичківська І.М. Педагогіка М. Монтесорі: виклики сучасності : монографія. Рівне : Волин. обереги, 2016. 384 с.

43. Дичківська І.М., Косарева Г.М. Формування толерантного ставлення до дітей з особливими потребами в умовах інклюзії : монографія. Рівне : Видавець О. Зень, 2019. 252 с.
44. Діти з особливими потребами у початковій школі : поради батькам : книга 3 / Л.С. Вавіна, А.М. Висоцька, В.В. Жук та ін. ; за ред. В.І. Бондаря, В.В. Засенка. Київ : Наук. світ, 2006. 212 с.
45. Дмитрієва І.В. Корекційна спрямованість естетичного виховання в старших класах допоміжної школи : монографія. Сло-в'янськ : б.в., 2008. 373 с.
46. Дмитрієва О.І. Комп'ютерна програма «Українська дактиль-на абетка». Кам'янець-Подільський, 2007. (Електронне видання).
47. Дмитрієва О.І. Формування правосвідомості старшоклас-ників з порушеннями слуху : монографія. Кам'янець-Подільсь-кий : Кам'янець-Подільський національний університет імені Івана Огієнка, 2018. 172 с.
48. Долинська Л.В., Максимчук Н.П. Психологія ціннісних орієнтацій майбутнього вчителя : навч. посіб. Кам'янець-Подільсь-кий : Сисин О.В., 2008. 124 с.
49. Докучина Т.О. Результати дослідження мотивації досягнен-ня успіху розумово відсталих учнів молодших класів у навчально-виховній діяльності. *Науковий часопис НПУ імені М.П. Драгоманова. Серія 19: Корекційна педагогіка та спеціальна психологія* : зб. нау-кових праць. Київ : НПУ імені М.П. Драгоманова, 2013. Вип. 23. С. 69–72.
50. Докучина Т.О. Створення ситуації успіху в навчально-ви-ховній роботі з розумово відсталими дітьми молодшого шкільно-го віку : автореф. дис. ... канд. пед. наук : 13.00.03. Київ, 2013. 18 с.
51. Дульнев Г.М. Учебно-воспитательная работа во вспомога-тельной школе. Москва : Просвещение, 1981. 176 с.
52. Дуткевич Т.В. Загальна психологія : теоретичний курс : навчально-методичний посібник. Кам'янець-Подільський : Вида-вець Зволейко Д.Г., 2015. 432 с.
53. Дятленко Н.М. Асистент учителя в інклюзивному класі : навч.-метод. посіб. / за заг. ред. М.Ф. Войцехівського. Київ : ТОВ Видавничий дім «Плеяди», 2015. 172 с.
54. Еременко И.Г. Олигофренопедагогика. Київ : Вища шко-ла, 1985. 328 с.
55. Еременко І.Г. Наукові основи корекційно-виховної роботи в допоміжній школі : методичний лист. Київ : Рад. школа, 1970. 51 с.
56. Жерносок І.П. Науково-методична робота в загальноосвіт-ній школі : навч.-метод. посіб. Київ : ІЗМН, 1999. 160 с.
57. Завражин С.А., Фортова Л.К. Адаптація дітей с ограни-ченними возможностями : учеб. пособие. Москва : Академический Проект : Трикста, 2005. 400 с.
58. Заїка Є.В. Ігровий тренінг пізнавальних процесів учнів : ігри та вправи : навч. посіб. Харків : ХНУ імені В.Н. Каразіна, 2013. 256 с.

59. Зайцева Г.Л. Жестовая речь. Дактилология : учеб. для студ. высш. учеб. заведений. Москва : Гуманит. изд. центр ВЛАДОС, 2000. 192 с.
60. Замский Х.С. История олигофренопедагогики. Москва : Просвещение, 1980. 398 с.
61. Золотоверх В.В. Нариси з історії спеціальної дошкільної педагогіки : монографія. Київ : Наук. світ, 2004. 196 с.
62. Исаев Д.Н. Умственная отсталость у детей и подростков : руководство. Санкт-Петербург : Речь, 2003. 391 с.
63. Ігнатович О.М. Психологічні основи розвитку фахової інноваційної культури педагогічних працівників : монографія (друге видання). Київ : ДКС-Центр, 2018. 376 с.
64. Ілляшенко Т.Д. Чому їм важко вчитися : методичний посібник. Київ : Початкова школа, 2003. 128 с.
65. Індекс інклюзії : загальноосвітній навчальний заклад: навчально-методичний посібник / кол. упорядників : Патрикеева О.О., Софій Н.З., Луценко І.В., Василяшко І.П. ; за заг. ред. В.І. Шинкаренко. Київ : ТОВ «Видавничий дім «Плеяди»», 2011. 96 с.
66. Інклюзивна освіта від А до Я : poradnik для педагогів і батьків / уклад. Н.В. Заєркова, А.О. Трейтяк. Київ : б.в., 2016. 68 с.
67. Інклюзивна освіта : досвід і перспективи : монографія / колектив авторів; відп. ред. Г.В. Давиденко. Вінниця, 2016. 242 с.
68. Інклюзивна освіта: теорія та практика : навчально-методичний посібник / колектив авторів ; за заг. ред. С.П. Миронової. Кам'янець-Подільський : Кам'янець-Подільський національний університет імені Івана Огієнка, 2012. 192 с.
69. Інклюзивна освіта: теорія та практика : навчально-методичний посібник / колектив авторів ; за заг. ред. С.П. Миронової. Кам'янець-Подільський : Кам'янець-Подільський національний університет імені Івана Огієнка, 2014. Частина 2. 184 с.
70. Інклюзивне навчання дітей з порушеннями зору : монографія / за ред. Синьової Є.П., Рикова С.О. та авторів. Київ : Кафедра, 2017. 320 с.
71. Інклюзивне навчання: організаційне, змістове та методичне забезпечення : навчально-методичний посібник / кол. авторів ; за заг. ред. С.П. Миронової. Кам'янець-Подільський : Кам'янець-Подільський національний університет імені Івана Огієнка, 2015. 236 с.
72. Інклюзивне навчання осіб з інвалідністю у системі вищої освіти України : монографія / колектив авторів ; відп. ред. Г.В. Давиденко. Вінниця : ТОВ «Нілан-ЛТД», 2015. 140 с.
73. Історія інвалідності. URL: <http://www.discrimi.net/istoriya-invalidnosti/>
74. Катаева А.А., Стребелева Е.А. Дошкольная олигофренопедагогика. Москва : ВЛАДОС, 1998. 208 с.
75. Кашенко В.П. Педагогическая коррекция. Москва : Просвещение, 1991. 223 с.

76. Кваліфікаційні характеристики вчителя, вихователя школи-інтернату, вчителя-дефектолога / авт. кол. Болтівець С.І., Луговий В.І., Міненко А.С., Нікітенко О.О. Київ : б.в., 1994. 28 с.
77. Кисличенко В.А., Корнопляста С.А. Логопедичний супровід сім'ї, в якій виховується дитина з порушеннями мовлення: монографія. Миколаїв : Гліон, 2016. 218 с.
78. Кобильченко В., Омельченко І. Спеціальна психологія : підручник. Київ : Академія, 2020. 224 с.
79. Козленко Н.Н. Физическое воспитание учащихся вспомогательной школы. Київ : Рад. школа, 1987. 112 с.
80. Колишкін О.В. Корекційна освіта. Вступ до спеціальності : навч. посіб. для студ. вищ. навч. закл. Суми : Університетська книга, 2013. 391 с.
81. Коломинский Н.Л. Развитие личности учащихся вспомогательной школы. Київ : Рад. школа, 1978. 87 с.
82. Колупаєва А.А. Інклюзивна освіта: реалії та перспективи : монографія. Київ : Самміт-Книга, 2009. 272 с.
83. Колупаєва А., Коваль Л., Компанець Н., Квітка Н., Лапін А. Асистент вчителя у закладі загальної середньої освіти з інклюзивною формою навчання : навчально-методичний посібник. Харків : Видавництво «Ранок», 2019. 216 с.
84. Колупаєва А.А., Таранченко О.М. Інклюзивна освіта: від основ до практики : монографія. Київ : АТОПОЛ, 2016. 152 с.
85. Коноплева А.Н., Лещинская Т.Л. Интегрированное обучение детей с особенностями психофизического развития : монографія. Минск : НИО, 2003. 232 с.
86. Конопляста С.Ю., Сак Т.В. Логопсихологія : навч. посіб. Київ : Знання, 2010. 293 с.
87. Концепція Нової української школи. URL: <https://mon.gov.ua/storage/app/media/zagalna%20serednya/nova-ukrainska-shkola-compressed.pdf>
88. Концепція реалізації державної політики у сфері реформування загальної середньої освіти «Нова українська школа» на період до 2029 року. № 988-р. URL: <https://www.kmu.gov.ua/ua/pras/249613934>
89. Корекція психосоціального розвитку дітей із церебральним паралічем у реабілітаційному центрі : навч.-метод. посіб. / Т.Д. Ілляшенко, А.Г. Обухівська, О.В. Романенко, Н.С. Скрипка. Київ : Духовна вісь, 2003. 155 с.
90. Корекція психосоціального розвитку дітей з церебральним паралічем : методичні рекомендації працівникам реабілітаційних центрів / за ред. Т.Д. Ілляшенко. Київ : Духовна вісь, 2009. 240 с.
91. Коррекционная педагогика в начальном образовании : учеб. пособие / Г.Ф. Кумарина, М.Э. Вайнер, Ю.Н. Вьюнкова и др. ; под ред. Г.Ф. Кумариной. Москва : Академия, 2001. 320 с.
92. Коррекционная помощь детям раннего возраста с органическим поражением центральной нервной системы в группах крат-

ковременного перебування : метод. посobie / под ред. Е.А. Стребелевой. Москва : Экзамен, 2004. 128 с.

93. Коррекционное обучение как основа личностного развития аномальных дошкольников / под ред. Л.П. Носковой. Москва : Педагогика, 1989. 176 с.

94. Косарева О.І. Розвиток пізнавальних процесів дітей з розумовою відсталістю. *Наукові записки РДГУ*. 2014. Вип. 10. С. 36–38.

95. Костенко Т.М., Гудим І.М. Навчання дітей із порушеннями зору : навчально-методичний посібник. Харків : Ранок, 2019. 184 с.

96. Коханова О. П. Психологія партнерської взаємодії в освіті : навч.-метод. посібник. Київ : Вид-во ПП Щербатих О.В., 2011. 104 с.

97. Кравчук Л.С. Корекція розумової працездатності студентів з дитячим церебральним паралічем у навчальній діяльності : монографія. Київ : ТАЛКОМ, 2018. 169 с.

98. Крамченкова В.О. Психодіагностика розвитку дошкільників : ранній та молодший вік. Харків : Ранок, 2013. 160 с.

99. Критерії навчальних досягнень учнів початкових класів спеціальної загальноосвітньої (допоміжної) школи для дітей з порушеннями розумового розвитку. Київ–Луганськ : редакційно-видавничий відділ ЛДПУ, 2002. 94 с.

100. Кроки до компетентності та інтеграції в суспільство : науково-методичний збірник / ред. кол. Н. Софій (голова), І. Єрмаков (керівник авторського колективу і науковий редактор) та ін. Київ : Контекст, 2000. 336 с.

101. Кузава І.Б. Інклюзивна освіта дошкільників, які потребують корекції психофізичного розвитку: теорія і методика : монографія. Луцьк : ПП Іванюк В.П., 2013. 292 с.

102. Кульбіда С.В. Теоретико-методичні засади використання жестової мови у навчанні нечуючих : монографія. Київ : Поліпром, 2010. 503 с.

103. Кульбіда С.В. Українська дактилологія : науково-методичний посібник. Київ : Педагогічна думка, 2007. 256 с.

104. Кульбіда С.В., Литовченко С.В., Жук В.В., Литвинова В.В. Учні початкових класів із порушеннями слуху: навчання та розвиток : навчально-методичний посібник. Харків : Вид-во «Ранок», 2020. 144 с.

105. Кульбіда С.В., Чепчина І.І., Адамюк Н.Б., Іванюшева Н.В. Український жестивник для батьків / НАПН України, Ін-т спец. педагогіки, Лаб. жестової мови, Укр. т-во глухих. Київ : СПКТБ УТОГ, 2011. 380 с.

106. Левицький В.Е. Статеве виховання учнів молодших класів (гендерний підхід) : навчально-методичний посібник. Кам'янець-Подільський : ПП Мошинський В.С., 2007. 108 с.

107. Липа В.А. Основы коррекционной педагогики : учеб. пособие. Донецк : Лебідь, 2002. 327 с.

108. Липа В.А. Психологические основы педагогической коррекции. Донецк : Лебідь, 2000. 319 с.

109. Луценко І., Слободянюк Н. Розробляємо індивідуальну програму розвитку: крок за кроком. *Заступник директора школи*. 2016. № 6. С. 24–33.
110. Максименко С.Д., Соловієнко В.О. Загальна психологія : навчальний посібник. Київ : МАУП, 2000. 256 с.
111. Малофеев Н.Н. Западная Европа: эволюция отношения общества к государствам и лицам с отклонениями в развитии : монография. Москва : Экзамен, 2003. 256 с.
112. Мартинчук Т.В. Теорія та практика підготовки фахівців зі спеціальної освіти до професійної діяльності в інклюзивному освітньому середовищі : дис. ... докт. пед. наук : 13.00.03. Київ, 2019. 614 с.
113. Марціновська І.П. Корекція посттравматичного стресового розладу у дітей із зон військового конфлікту, які мають психофізичні порушення : автореф. дис. ... канд. пед. наук : спец. 13.00.03 «Корекційна педагогіка» / Нац. пед. ун-т ім. М.П. Драгоманова. Київ, 2020. 23 с.
114. Матвеева М.П., Миронова С.П. Корекційна робота в системі освіти дітей з вадами розумового розвитку : навчально-методичний посібник. Кам'янець-Подільський : Кам'янець-Подільський державний університет, 2005. 164 с.
115. Маценко Л.М. Педагогіка сімейного виховання : навч. посіб. Київ : НАКККиМ, 2011. 293 с.
116. Мачихина В.Ф. Внеклассная воспитательная работа во вспомогательной школе-интернате. Москва : Просвещение, 1978. 168 с.
117. Методика діагностики відхилень у розумовому розвитку молодших школярів та старших дошкільників / Н.М. Стадненко, Т.Д. Ілляшенко, Л.В. Борщевська, А.Г. Обухівська. Кам'янець-Подільський : Абетка, 1998. 144 с.
118. Методичні рекомендації для закладів загальної середньої освіти щодо визначення освітніх труднощів і рівня підтримки в освітньому процесі закладів загальної середньої освіти. 2021. URL: <https://mon.gov.ua/storage/app/media/inkluzyvne-navchannya/2021/12/31/Method.rekom.dlya.ZZSO.inkl.31.12.pdf>
119. Методичні рекомендації для інклюзивно-ресурсних центрів щодо визначення категорій (типології) освітніх труднощів у осіб з ООП та рівнів підтримки в освітньому процесі. 2021. URL: <https://mon.gov.ua/storage/app/media/inkluzyvne-navchannya/2021/12/31/Method.rekom.dlya.IRTS.31.12.pdf>
120. Миронова С.П. Використання комп'ютера у корекційному навчанні дітей з вадами інтелекту. *Дефектологія*. 2003. № 3. С. 41–44.
121. Миронова С.П. Корекційна психопедагогіка. Олігофренопедагогіка : підручник. Кам'янець-Подільський : Кам'янець-Подільський національний університет імені Івана Огієнка, 2015. 312 с.
122. Миронова С.П. Методика корекційної роботи при порушеннях пізнавальної діяльності : підручник. Кам'янець-Подільський

кий : Кам'янець-Подільський національний університет імені Івана Огієнка, 2014. 260 с.

123. Миронова С.П. Нова українська школа: особливості організації освітнього процесу учнів початкової школи в інклюзивних класах : навч.-метод. посіб. Тернопіль : Астон, 2020. 176 с.

124. Миронова С.П. Педагогіка інклюзивної освіти : навч.-метод. посіб. Кам'янець-Подільський : Кам'янець-Поділ. нац. ун-т ім. Івана Огієнка, 2016. 164 с.

125. Миронова С.П. Підготовка вчителів до корекційної роботи в системі освіти дітей з вадами інтелекту : монографія. Кам'янець-Подільський : Абетка-НОВА, 2007. 304 с.

126. Миронова С.П. Робота спеціалістів дошкільного навчального закладу з родинами дітей, що мають вади психофізичного розвитку. *Вихователь-методист дошкільного закладу*. 2010. № 12. С. 62–72.

127. Миронова С.П., Гаврилов О.В., Матвєєва М.П. Основи корекційної педагогіки : навчально-методичний посібник / за заг. ред. С.П. Миронової. Кам'янець-Подільський : Кам'янець-Подільський національний університет імені Івана Огієнка, 2010. 260 с.

128. Михальська С.А. Психологія мовленнєвої поведінки дитини 5-7 років життя : автореф. дис. ... д-ра психол. наук : 19.00.07 / Нац. акад. пед. наук України, Ін-т психології ім. Г.С. Костюка. Київ, 2020. 44 с.

129. Міжнародні документи зі сфери інклюзивної освіти. URL: <http://www.ussf.kiev.ua/news/323/>

130. Мілюгіна К.Л. Теорія та практика психологічного тренінгу : навч. посіб. Київ : МАУП, 2004. 192 с.

131. М'ясоїд П.А. Загальна психологія : навчальний посібник. Київ : Вища школа, 2004. 487 с.

132. Навчання дітей із порушеннями слуху : навчально-методичний посібник / С.В. Кульбіда та ін. Харків : Вид-во «Ранок», 2019. 216 с.

133. Навчання та виховання дітей з церебральним паралічем в умовах спеціального дошкільного навчального закладу : науково-методичний посібник / за ред. О.В. Романенко. Київ : б.в., 2012. 132 с.

134. Наказ Міністерства освіти і науки, молоді та спорту України № 240, від 23.06.2000 р. «Інструкція з ведення ділової документації у загальноосвітніх навчальних закладах I–III ступенів». URL: <http://shkola.ostriv.in.ua/publication/code-821164c58fac/list-d4a04af326>

135. Наказ Міністерства освіти і науки України «Порядок комплектування інклюзивних груп у дошкільних навчальних закладах». 2015. URL: <https://zakon.rada.gov.ua/laws/show/z0224-15#Text>

136. Наказ Міністерства освіти і науки України «Про затвердження кваліфікаційних характеристик професій (посад) педагогічних та науково-педагогічних працівників навчальних закладів» № 665 від 01 червня 2013 року. URL: <https://docs.google.com/>

viewer?url=http://mon.gov.ua/files/normative/2013-11-01/1672/nmon_665_01062013.doc&embedded=false

137. Наказ Міністерства освіти і науки України «Про затвердження примірного положення про команду психолого-педагогічного супроводу дітей з особливими освітніми потребами в закладах загальної середньої та дошкільної освіти» № 609 від 8 червня 2018 р. URL: <https://mon.gov.ua/ua/npa/pro-zatverdzhennya-primirnogo-polozhennya-pro-komandu-psihologo-pedagogichnogo-suprovodu-ditiniz-osoblivimi-osvitnimi-potreбами-v-zakladi-zagalnoyi-serednoyi-ta-doshkilnoyi-osviti>

138. Наказ МОН України «Про затвердження Типових навчальних планів спеціальних загальноосвітніх навчальних закладів для дітей, які потребують корекції фізичного та (або) розумового розвитку (початкова школа)» № 80 (зі змінами), від 28.01.2014 р. URL: <http://old.mon.gov.ua/files/normative/2016-09-13/1736/80zizminami.pdf>

139. Наказ МОН України «Про затвердження типової освітньої програми спеціальних закладів загальної середньої освіти II ступеня для дітей з особливими освітніми потребами» № 627 від 12.06.2018 р. URL: <https://zakon.rada.gov.ua/rada/show/v0627729-18#n9>

140. Накази МОН України про типові освітні програми. URL: <https://mon.gov.ua/ua/osvita/zagalna-serednya-osvita/navchannya-ditej-u-specialnih-zakladah-osviti/osvita-ditej-z-osoblivimi-potreбами/navchalni-plany>

141. Нечипоренко В.В. Системний розвиток навчально-реабілітаційного центру як відкритої інноваційної соціально-освітньої інституції : монографія. Запоріжжя : Видавництво Хортицького національного навчально-реабілітаційного багатопрофільного центру, 2013. 512 с.

142. Нова українська школа : концептуальні засади реформування середньої школи / упоряд. Гриневич Л., Елькін О., Калашнікова С., Коберник І., Ковтунець В., Макаренко О., Малахова О., Нанаєва Т., Усатенко Г., Хобзей П., Шиян Р. ; за заг. ред. Грищенко М., 2016. 40 с.

143. Нова українська школа : poradnik dla vchytelja / за заг. ред. Н.М. Бібік Київ : ТОВ «Видавничий дім “Плеяди”», 2017. 160 с.

144. Нормативно-правова база МОН України. URL: <https://mon.gov.ua/ua/ministerstvo/poslugi/viznannya-inozemnih-dokumentiv/normativno-pravova-baza>

145. Обучение детей с нарушениями интеллектуального развития (Олигофренопедагогика) : учеб. пособие / Б.П. Пузанов, Н.П. Коняева, Б.Б. Горскин и др. ; под ред. Б.П. Пузанова. Москва : Академия, 2000. 272 с.

146. Обучение детей с проблемами в развитии в разных странах мира : хрестоматия / сост. Л.М. Шипицина. Санкт-Петербург : Питер, 1997. 256 с.

147. Омельченко І.М. Комунікативна діяльність дошкільників із затримкою психічного розвитку: теорія і феноменологія : монографія / Інститут спеціальної педагогіки і психології ім. Миколи Ярмаченка НАПН України. Полтава : ТОВ «Фірма «Техсервіс», 2018. 498 с.
148. Омельченко М.С. Система розвитку професійної свідомості корекційного педагога : монографія. Слов'янськ : Вид-во Б.І. Маторіна, 2020. 289 с.
149. Опалюк О.М., Сербалюк Ю.В. Культура спілкування : навч.-метод. посібник. Кам'янець-Подільський : Медобори (ПП Мошак М.І.), 2002. 192 с.
150. Організаційні засади діяльності асистента вчителя в інклюзивному класі : метод. посіб. / уклад. О.В. Коган та ін. Харків : Друкарня «Мадрид», 2019. 110 с.
151. Організаційно-методичні засади діяльності інклюзивно-ресурсних центрів : навч.-метод. посіб. / за заг. ред. М.А. Порошенко та ін. Київ : б.в., 2018. 252 с.
152. Освіта осіб з інвалідністю в Україні : тематична національна доповідь / за ред. В.М. Синьова, В.І. Бондаря, В.В. Засенка та ін. Київ : Міністерство освіти і науки України, 2010. 417 с.
153. Освіта дітей з порушеннями слуху : сучасні тенденції та технології : навч.-метод. посіб. / Таранченко О.М. та ін. ; Нац. Акад. пед. наук України, Ін-т спец. педагогіки. Київ : Симоненко О.І., 2018. 219 с.
154. Освітні технології : навч. метод. посіб. / О.М. Пехота, А.З. Кіктенко, О.М. Любарська та ін. ; за заг. ред. О.М. Пехоти. Київ : А.С.К., 2001. 255 с.
155. Основи інклюзивної освіти : навчально-методичний посібник / за заг. ред. А.А. Колупаєвої. Київ : А.С.К., 2012. 308 с.
156. Основи спеціальної дидактики / за ред. І.Г. Єременка. Київ : Рад. школа, 1986. 200 с.
157. Пахомова Н.Г. Теорія і практика професійної підготовки логопедів у ВНЗ : монографія. Полтава : ПНПУ імені В.Г. Короленка, 2013. 346 с.
158. Пахомова Н.Г., Кононова М.М. Спеціальна психологія. Полтава : АСМІ, 2015. 389 с.
159. Підготовка учнів інтернатних закладів до життєдіяльності у відкритому суспільстві : навч.-метод. посіб. / Л.В. Канішевська, Л.В. Кузьменко, С.О. Свириденко та ін. Кіровоград : Імекс-ЛТД, 2013. 336 с.
160. Пінчук Ю.В. Риторика, культура та техніка мовлення корекційного педагога : навчально-методичний посібник. Київ : Книга-плюс, 2016. 168 с.
161. Пінчук Ю.В. Система професійної компетентності вчителя-логопеда : автореф. дис. ... канд. пед. наук : спец. 13.00.03 «Корекційна педагогіка». Київ, 2005. 30 с.
162. Подласый И.П. Курс лекций по коррекционной педагогике : учеб. пособие для студ. сред. спец. учеб. заведений. Москва : ВЛАДОС, 2002. 352 с.

163. Положення про інклюзивно-ресурсний центр. 2017. URL: <https://zakon.rada.gov.ua/laws/show/545-2017-%D0%BF>
164. Положення про навчально-реабілітаційний центр. 2021. URL: https://osvita.ua/legislation/Ser_osv/64117/
165. Положення про спеціальні класи для навчання дітей з особливими освітніми потребами у загальноосвітніх навчальних закладах. 2010. URL: <http://zakon2.rada.gov.ua/laws/show/z1412-10>
166. Положення про спеціальну загальноосвітню школу (школу-інтернат) для дітей, які потребують корекції фізичного та (або) розумового розвитку. 2008. URL: <http://zakon2.rada.gov.ua/laws/show/z0120-93>
167. Положення про спеціальну школу. 2021. URL: https://osvita.ua/legislation/Ser_osv/64117/
168. Порошенко М.А. Інклюзивна освіта : навчальний посібник. Київ : ТОВ «Агентство «Україна», 2019. 300 с.
169. Порядок організації інклюзивного навчання у загальноосвітніх навчальних закладах. *Урядовий кур'єр*. 20.08.2011. № 153. С. 3.
170. Порядок та умови надання субвенції з державного бюджету місцевим бюджетам на надання державної підтримки особам з особливими освітніми потребами : Постанова Кабінету міністрів України. URL: https://ips.ligazakon.net/document/view/KP170088?an=1&ed=2021_05_17
171. Постанова Кабінету міністрів України «Порядок організації інклюзивного навчання у закладах дошкільної освіти» від 10 квітня 2019 р. № 530. URL: <https://zakon.rada.gov.ua/laws/show/530-2019-%D0%BF#Text>
172. Постанова Кабінету міністрів України «Порядок організації інклюзивного навчання у закладах загальної середньої освіти» від 15 вересня 2021 р. № 957. URL: <https://zakon.rada.gov.ua/laws/show/957-2021-%D0%BF#Text>
173. Постанова Кабінету міністрів України «Про організацію інклюзивного навчання в закладах позашкільної освіти» від 21 серпня 2019 р. № 779. URL: <https://zakon.rada.gov.ua/rada/show/779-2019-%D0%BF#Text>
174. Постанова Кабінету міністрів України «Про затвердження Порядку організації інклюзивного навчання в закладах фахової передвищої освіти» від 15 грудня 2021 р. № 1321. URL: <https://zakon.rada.gov.ua/rada/show/1321-2021-%D0%BF#Text>
175. Постанова Кабінету міністрів України «Про затвердження Порядку організації інклюзивного навчання у закладах вищої освіти» від 10 липня 2019 р. № 635. URL: <https://zakon.rada.gov.ua/rada/show/635-2019-%D0%BF#Text>
176. Постанова Кабінету міністрів України «Про затвердження Порядку організації інклюзивного навчання у закладах професійної (професійно-технічної) освіти» від 10 липня 2019 р. № 636. URL: <https://zakon.rada.gov.ua/rada/show/636-2019-%D0%BF#Text>

177. Про визначення завдань працівників психологічної служби системи освіти в умовах інклюзивного навчання : лист МОНМС від 02.01.13 № 1/9-1. URL: https://zakon.rada.gov.ua/rada/show/v_9-1736-13#Text

178. Про визначення рівня підтримки у дітей з особливими освітніми потребами, які здобувають дошкільну освіту в інклюзивних групах : лист МОН № 1/23180-21 від 30.12.21. URL: <https://mon.gov.ua/storage/app/media/inkluzyvne-navchannya/2021/12/31/Lyst.MON-1-23180-21.30.12.2021.pdf>

179. Про забезпечення безперешкодного доступу до навчальних закладів: лист МОН від 13.08.2014 № 1/9-414. URL: <http://osvita.ua/legislation/other/42597/>

180. Про організаційно-методичні засади забезпечення навчально-виховного процесу для учнів з особливими освітніми потребами загальноосвітніх навчальних закладів у 2016/2017 навчальному році. URL: <http://old.mon.gov.ua/ua/about-ministry/normative/5749->

181. Про організаційно-методичні засади забезпечення права на освіту дітям з особливими освітніми потребами. URL: <http://osvita.ua/legislation/other/36815/>

182. Про реабілітацію інвалідів в Україні : Закон України № 2961-15 від 09.12.2015. URL: <http://zakon0.rada.gov.ua/laws/show/2961-15>

183. Про організаційно-методичні засади забезпечення права на освіту дітей з особливими освітніми потребами. URL: <http://osvita.ua/legislation/other/36815/>

184. Програми розвитку для дітей з особливими освітніми потребами дошкільного віку. URL: <https://mon.gov.ua/ua/osvita/zagalna-serednya-osvita/navchannya-ditej-u-specialnih-zakladah-osviti/osvita-ditej-z-osoblivimi-potrebami/navchalni-programi/korekcijni-programi/programi-rozvitku-dlya-ditej-z-osoblivimi-osvitnimi-potrebami-doshkilnogo-viku>

185. Психология семьи и больной ребенок. Учебное пособие : хрестоматия. Санкт-Петербург : Речь, 2007. 400с.

186. Психологічний супровід інклюзивної освіти : підручник / за заг. ред. Т.О. Докучиної. Кам'янець-Подільський : Кам'янець-Поділ. нац. ун-т ім. Івана Огієнка, 2020. 172 с.

187. Психолого-педагогическое консультирование и сопровождение ребенка : пособие для учителя-дефектолога / под ред. Л.М. Шипициной. Москва : ВЛАДОС, 2003. 528 с.

188. Психолого-педагогічна діагностика розвитку дітей раннього дошкільного віку : навч.-метод. посіб. / за наук. ред. Л.А. Федорович; укладачі О.В. Гніту, І.В. Макаренко, Л.А. Федорович. Кременчук : Християнська Зоря, 2008. 217 с.

189. Психолого-педагогічний супровід дітей з порушеннями слуху та інтелекту / за ред. В.І. Бондаря, В.В. Засенка. Київ : ТОВ «Поліпром», 2007. 171 с.

190. Психолого-педагогічні основи корекційної роботи в спеціальній школі : хрестоматія / за ред. С.П. Миронової. Кам'янець-Подільський : Кам'янець-Подільський державний університет, 2004. 220 с.
191. Психолого-педагогічні основи ранньої діагностики та корекції вад психофізичного розвитку / Е.К. Коса, Л.А. Маруніч, М.П. Матвєєва, В.М. Ремажєвська, А.Ю. Сороківський ; за заг. редакцією В.М. Ремажєвської. Львів : Апріорі, 2011. 91 с.
192. Путівник для батьків дітей з особливими освітніми потребами : навч.-метод. посіб. / за заг. ред. А.А. Колупаєвої. Київ : ТОВ ВПЦ «Літопис-XX», 2010. 35 с.
193. Сайко Х.Я. Особистісна готовність корекційного педагога до виховання дітей з аутизмом : монографія. Львів : Трида Плюс, 2017. 248 с.
194. Сак Т.В. Особлива дитина : від народження до 6 років. Київ : Літера ЛТД, 2008. 144 с.
195. Саламанкская декларация и рамки действий по образованию лиц с особыми потребностями. 1994. URL: http://www.un.org/ru/documents/decl_conv/declarations/pdf/salamanka.pdf
196. Саранча І.Г. Соціалізація осіб з порушеннями опорно-рухового апарату : монографія. Вінниця : ТОВ «ТВОРИ», 2020. 144 с.
197. Сансіоло Т., Прохоренко Л. Контрольний список сфер розвитку для діагностики та раннього втручання й корекції поведінки : навч.-метод. посіб. Київ : б.в., 2021. 103 с.
198. Селигман М. Обычные семьи, особые дети / пер. с англ. Москва : Теревинф, 2009. 368 с.
199. Синьова Є.П. Тифлопсихологія : підручник. Київ : Знання, 2008. 365 с.
200. Синьов В.М. Корекційна психопедагогіка. Олігофренопедагогіка : підручник. Київ : Вид-во НПУ ім. М.П. Драгоманова, 2007. Частина I. 238 с.
201. Синьов В.М. Корекційна психопедагогіка. Олігофренопедагогіка : підручник. Київ : Вид-во НПУ ім. М.П. Драгоманова, 2009. Частина II. 224 с.
202. Синьов В.М. Розумова відсталість як педагогічна проблема : навчальний посібник. Київ : ДІА, 2007. 120 с.
203. Синьов В.М., Бондар В.І. Освітня інтеграція учнів з інтелектуальними порушеннями : навчально-методичний посібник. Київ : Вид-во НПУ імені Н.П. Драгоманова, 2015. 398 с.
204. Синьов В.М., Матвєєва М.П., Хохліна О.П. Психологія розумово відсталої дитини : підручник. Київ : Знання, 2008. 359 с.
205. Сім'я і дитина в умовах інклюзивної освіти. Методичні поради батькам щодо сімейного супроводу навчання дітей з порушеннями функцій опорно-рухового апарату : навч.-метод. посіб. / Шевцов А.Г., Романенко О.В., Ханзерук Л.О., Чеботарьова О.В. / за заг. наук. ред. Шевцова А.Г. Київ : Видавничий дім «Слово», 2013. 112 с.

206. Скиба М. Краще разом. Що таке педагогіка партнерства і навіщо вона в НУШ. URL: <https://nus.org.ua/articles/pedagogika-partnerstva-shho-tse-take-ta-yak-zrozumity-chy-vona-ye-u-shkoli/>

207. Сорока О.В. Підготовка майбутніх учителів початкової школи до використання арт-терапевтичних технологій : теоретико-методичні основи : монографія. Тернопіль : Астон, 2015. 350 с.

208. Соціальна та освітня інклюзія : історія, сучасність, перспективи розвитку: колективна монографія у 2 частинах. Частина 1: Інституційні та особистісні аспекти впровадження в Україні / за ред. С.П. Миронової, Л.Б. Платаш. Чернівці : Технодрук, 2021. 352 с.

209. Спеціальна педагогіка : понятійно-термінологічний словник / за ред. академіка В.І. Бондаря. Луганськ : Альма-матер, 2003. 436 с.

210. Спеціальна психологія. Тексти : навчальний посібник / за ред. М.П. Матвєєвої, С.П. Миронової. Кам'янець-Подільський : Кам'янець-Подільський державний педагогічний університет, 1999. Ч. I. 158 с.

211. Спеціальна психологія. Тексти : навчальний посібник / за ред. М.П. Матвєєвої, С.П. Миронової. Кам'янець-Подільський : Кам'янець-Подільський державний педагогічний університет, 2001. Ч. II. 140 с.

212. Стадненко Н.М., Матвєєва М.П., Обухівська А.Г. Нариси з олігофренопсихології. Кам'янець-Подільський : Кам'янець-Подільський державний педагогічний університет, 2002. 200 с.

213. Стожок Л.С. Экологическое воспитание учащихся вспомогательной школы : методические рекомендации. Киев : РУМК, 1991. 26 с.

214. Супрун М.О. Корекційне навчання учнів допоміжних закладів освіти: витоки становлення та розвиток (друга половина ХІХ – перша половина ХХ ст.) : монографія. Київ : Вид. Паливода А.В., 2005. 328 с.

215. Сурдопедагогіка : хрестоматія : в 3 т., вид. 3-є, допов. і перероб. / за ред. Л.І. Фомічової ; Нац. пед. ун-т ім. М.П. Драгоманова. Київ : Вид-во НПУ ім. М.П. Драгоманова, 2016. Т. 1. 257 с.

216. Сурдопедагогіка : хрестоматія : в 3 т., вид. 3-є, допов. і перероб. / за ред. Л.І. Фомічової ; Нац. пед. ун-т ім. М.П. Драгоманова. Київ : Вид-во НПУ ім. М.П. Драгоманова, 2016. Т. 2. 290 с.

217. Сухомлинський В. Сердце отдаю детям. Київ : Радянська школа, 1973. 244 с.

218. Сходинки: просвітницько-профілактичні тренінгові заняття з підлітками : навч.-метод. посібник для соціальних педагогів, соціальних працівників, аутич-працівників, практичних психологів / за наук. ред. проф. І.Д. Зверєвої ; авт. кол. : Журавель Т.В., Лях В.В., Лях Т.Л., Скіпальська Г.Б. Київ : Видавничий дім «Калита», 2010. 164 с.

219. Тарасун В.В. Аутологія : монографія. Київ : МП «Леся», 2014. 580 с.

220. Тарасун В.В. Аутологія: теорія і практика : підручник. Київ : Вадекс, 2018. 590 с.
221. Тарасун В.В. Нейробиологія розвитку і навчання дитини. Теорія і практика аутології. Основи психосоматики / мультимедійний супровід навчальних дисциплін : навчально-методичний посібник. Київ : Книга-плюс, 2017. 304 с.
222. Татъянчиков А.О. Особливості розумових операцій учнів на етапі адаптації до основної школи. *Наука і освіта*. 2012. № 9. С. 210–213.
223. Теоретико-методологічні засади впровадження інклюзії в закладах освіти : монографія / наук. ред. М.Є. Чайковський. Київ : Університет «Україна», 2019. 460 с.
224. Теоретико-методологічні засади та технології інклюзії у ЗВО. Досвід Університету «Україна» : кол. монографія / Таланчук П.Д., Чайковський М.Є. та ін. ; за наук. ред. П.Д. Таланчука. Київ : Університет «Україна», 2018. 481 с.
225. Типова освітня програма спеціальних закладів загальної середньої освіти I ступеня для дітей з особливими освітніми потребами. 2018. URL: <https://mon.gov.ua/storage/app/uploads/public/5b3/1ff/830/5b31ff830cea591165215.pdf>
226. Ткачева В.В. Технологии психологической помощи семьям детей с отклонениями в развитии : учеб. пособие. Москва : АСТ ; Астрель, 2007. 318 с.
227. Трикоз С.В., Блеч Г.О. Дитина з порушеннями інтелектуального розвитку. Харків : Вид-во «Ранок», ВГ «Кенгуру», 2018. 40 с.
228. Турчинская В.Е., Николаев С.Ф. Организация самоподготовки во вспомогательной школе-интернате : методические рекомендации учителям и воспитателям. Киев : РУМК, 1988. 42 с.
229. Ужченко І.Ю. Особливості мотивації навчальної діяльності розумово відсталих молодших школярів. *Науковий часопис НПУ імені М.П. Драгоманова. Серія 19. Корекційна педагогіка та спеціальна психологія* : зб. наук. праць. Київ : НПУ імені М.П. Драгоманова, 2011. № 9. С. 366–370.
230. Ужченко І.Ю. Психологія дітей із затримкою психічного розвитку : навчально-методичний посібник. Луганськ : ДЗ ЛНУ ім. Т. Шевченка, 2011. 140 с.
231. Українська спеціальна педагогіка в персоналіях : навч. посіб. / за заг. ред. В.І. Бондаря, В.М. Синьова. Запоріжжя : Вид-во Хортицької національної навчально-реабілітаційної академії, 2021. 428 с.
232. Федоренко С.В. Тифлодидактика : навчальний посібник. Київ : НПУ ім. М.П. Драгоманова, 2009. 144 с.
233. Федорчук В.М. Розвиток комунікативної компетентності викладача : Соціально-психологічний тренінг. Кам'янець-Подільський : Абетка, 2003. 240 с.
234. Ферг О. Інклюзія дітей з порушеннями психічного розвитку : монографія. Львів : ЛНУ імені Івана Франка, 2020. 432 с.

235. Фіцула М.М. Педагогіка : навч. посібник для студ. вищих пед. закладів освіти. Київ : Академія, 2000. 542 с.
236. Хохліна О.П. Психолого-педагогічні основи корекційної спрямованості трудового навчання учнів з вадами розумового розвитку. Київ : Пед. думка, 2000. 286 с.
237. Чайковський М. Інклюзивна компетентність як складова професійної компетентності суб'єктів навчально-виховного процесу. *Педагогіка і психологія професійної освіти* : науково-методичний журнал. 2012. № 2. С. 15–21.
238. Чайковський М.Є. Соціально-педагогічна робота з молоддю з особливими потребами в інклюзивному освітньому просторі : монографія. Київ : Університет «Україна», 2015. 436 с.
239. Чеботарьова О.В. Теорія і практика трудового навчання учнів з порушеннями опорно-рухового апарату та інтелекту : монографія. Київ : Симоненко О.І., 2020. 344 с.
240. Чопік О.В. Формування взаємин дітей з вадами опорно-рухового апарату із здоровими ровесниками в умовах інклюзивного навчання : дис. ... канд. пед. наук : 13.00.03. Кам'янець-Подільський, 2013. 247 с.
241. Чупахіна С.В. Формування готовності майбутніх учителів до використання інформаційних технологій в інклюзивному навчанні молодших школярів з ускладненням процесів розвитку і соціалізації : монографія. Івано-Франківськ : б.в., 2020. 402 с.
242. Шевцов А.Г. Освітні основи реабілітології : монографія. Київ : МП «Леся», 2009. 483 с.
243. Шевченко Ю. Особливості розвитку дітей з інтелектуальними порушеннями в сучасному освітньому просторі. *Особлива дитина: навчання і виховання*. 2020. № 3. С. 36–52.
244. Шевчук С.В., Клименко І.В. Українська мова за професійним спрямуванням : підручник. Київ : Алерта, 2012. 696 с.
245. Шеремет М.К. Логопедія : підручник / М.К. Шеремет, В.В. Тарасун, С.Ю. Конопляста, В.О. Кондратенко, Н.В. Чередніченко, І.С. Марченко, В.В. Тищенко, І.В. Мартиненко, О.Ю. Ромась. Київ : Слово, 2010. 672 с.
246. Шишицына Л.М. «Необучаемый» ребенок в семье и обществе. Социализация детей с нарушением интеллекта. Санкт-Петербург : Речь, 2005. 477 с.
247. Шпек О. Люди с умственной отсталостью : Обучение и воспитание / пер. с нем. А.П. Голубева ; науч. ред. рус. текста Н.М. Назарова. Москва : Академия, 2003. 432 с.
248. Шульженко Д.І. Аутизм – не вирок. Львів : Кальварія, 2010. 224 с.
249. Шульженко Д.І. Освітньо-психологічна інтеграція (інклюзія) дітей з аутизмом. Київ : НПУ ім. М.П. Драгоманова, 2017. 444 с.
250. Шульженко Д.І. Основи психологічної корекції аутистичних порушень у дітей : монографія. Київ : НПУ ім. М.П. Драгоманова, 2009. 385 с.

251. Шульженко Д.І., Андреева Н.С. Корекційний розвиток аутичної дитини : книга для батьків та педагогів. Київ : Д.М. Кейдун, 2011. 344 с.

252. Щодо посадових обов'язків асистента вчителя : лист МОНмолодьспорту України. 2012. URL: <https://zakon.rada.gov.ua/rada/show/v-675736-12#Text>

253. Щодо тривалості уроків в інклюзивних класах та функціональних обов'язків асистента вчителя : лист Міністерства освіти і науки України. 2018. URL: <http://consultant.parus.ua/?doc=0AZAR6EA95>

254. Эстетическое воспитание во вспомогательной школе / под ред. Т.Н. Головиной. Москва : Просвещение, 1972. 104 с.

255. Яковлева С.Д. Анатомио-фізіологічні та клінічні основи дефектології. Херсон : Персей, 2001. 268 с.

РЕКОМЕНДОВАНІ ЖУРНАЛИ ТА ПЕРІОДИЧНІ ФАХОВІ ВИДАННЯ

Журнал «Особлива дитина: навчання і виховання». URL: http://ojs.csnukr.in.ua/index.php/Exceptional_child/about

Журнал «Інноваційна педагогіка». URL: <http://www.innovpedagogy.od.ua/archive>

Фахове видання «Актуальні питання корекційної освіти (педагогічні науки)». URL: <https://aqce.com.ua/>

Науковий часопис НПУ імені М.П. Драгоманова. Серія 19. Корекційна педагогіка та спеціальна психологія. URL: <https://sj.npu.edu.ua/index.php/kpsp/issue/archive>

Газета «Дефектолог».

СПИСОК ВИКОРИСТАНИХ ДЖЕРЕЛ

1. Вітвицька С.С. Основи педагогіки вищої школи : методичний посібник для студентів магістратури. Київ : Центр навчальної літератури, 2003. 316 с.

2. Вимоги до написання, оформлення, захисту курсових, дипломних і магістерських робіт із спеціальної педагогіки : методичні рекомендації для студентів і магістрантів спеціальності «Дефектологія» / укладач С.П. Миронова. Кам'янець-Подільський : Кам'янець-Подільський державний педагогічний університет, інформаційно-видавничий відділ, 2003. 50 с.

3. ДСТУ 8302:2015. Інформація та документація. Бібліографічне посилання. Загальні положення та правила складання / Нац. стандарт України. Вид. офіц. [Уведено вперше ; чинний від 2016-07-01]. Київ : ДП «УкрНДНЦ», 2016. 17 с.

4. Методичні рекомендації до виконання курсових робіт (проектів) у Кам'янець-Подільському національному університеті імені Івана Огієнка. 2020. URL: <https://drive.google.com/file/d/1XZxZAgVFQgGfKzx2LANzMLEgw9S-oNjU/view>

5. Методичні рекомендації з написання та оформлення дипломних робіт (проектів) студентами Кам'янець-Подільського Національного університету імені Івана Огієнка. 2017. URL: https://drive.google.com/file/d/0B4IW4J1QFZAoV3YyV1NacDgzY2h4bGtmcl91MjBqNWVjTlhn/view?resourcekey=0-A1Q0o5cU3sf_j8k7Ak5ifw

6. Методичні рекомендації з написання та оформлення дипломних робіт (проектів) студентами Кам'янець-Подільського національного університету імені Івана Огієнка [Електронний ресурс] / уклад. Л.М. Воєвідко, В.В. Кобильник ; [наук. ред. С.А. Копилов]. Кам'янець-Подільський : Кам'янець-Подільський національний університет імені Івана Огієнка. 2018. URL: <http://ang.kpnu.edu.ua/wp-content/uploads/2019/12/metodychni-rekomendatsii-z-napysannia-ta-oformlennia-dyplomnykh-robotproektiv-studentamy-kpnu-im-i.ohiienska1.pdf>

7. Методичні рекомендації з перевірки курсових, дипломних / кваліфікаційних робіт (проектів), дисертацій, авторефератів дисертацій здобувачів вищої освіти Кам'янець-Подільського національного університету імені Івана Огієнка на академічний плагіат. 2021. URL: <https://drive.google.com/file/d/1CzspFI1EhtqpdsVQwi107RXKi9emXqDv/view>

8. Організація та методика проведення наукових досліджень студентами спеціальності «Спеціальна освіта» : навчально-методичний посібник / колектив авторів ; за заг. ред. С.П. Миронової. Кам'янець-Подільський : Кам'янець-Подільський національний університет імені Івана Огієнка, 2016. 136 с.

9. Організація та методика проведення науково-педагогічних досліджень студентами вищих навчальних закладів : посібник для студентів вищих навчальних закладів / колектив авторів: М.І. Соловей, Є.С. Спіцин, К.К. Потапенко, З.М. Шалік. Київ : Ленвіт, 2004. 143 с.

10. Положення про організацію освітнього процесу в Кам'янець-Подільському національному університеті імені Івана Огієнка (зі змінами). 2020. URL: <https://drive.google.com/file/d/1ZbMN35h-7ZSJBBOVvL2bTCaLtRbcQA86/view>

11. Положення про порядок створення та організацію роботи екзаменаційної комісії в Кам'янець-Подільському національному університеті імені Івана Огієнка (нова редакція). 2019. URL: <https://drive.google.com/file/d/14M3ig6J7N4vRf9Gf5P95Ja3tifitoazL/view>

12. Про затвердження переліку паспортів у галузі педагогічних наук. URL: <http://lawua.info/jurdata/dir140/dk140133.htm>

13. Стандарти вищої освіти за спеціальністю 016 Спеціальна освіта для першого та другого рівнів вищої освіти. URL: <https://mon.gov.ua/ua/osvita/visha-osvita/naukovo-metodichna-rada-ministerstva-osviti-i-nauki-ukrayini/zatverdzeni-standarti-vishoyi-osviti>

14. Фіцула М.М. Педагогіка вищої школи : навч. посібник. Київ : Академвидав. 2006. 352 с.

15. Шейко В.М., Кушнарєнко Н.М. Організація та методика науково-дослідницької діяльності : підручник. Київ : Знання, 2004. 307 с.

ДОДАТКИ

Додаток А

ЗРАЗОК КЛОПОТАННЯ НА ВИКОНАННЯ ДИПЛОМНОЇ РОБОТИ МАГІСТРА

Штамп
установи
замовника
(або фірмовий бланк)

Завідувачу кафедри
спеціальної та інклюзивної освіти
доценту Світлані МИХАЛЬСЬКІЙ

КЛОПОТАННЯ

Просимо виконати на кафедрі спеціальної та інклюзивної освіти дипломну роботу на тему «Використання комп'ютерних технологій у навчальному процесі спеціальної школи».

Директор
(Завідувач)

Ім'я ПРИЗВИЩЕ

(Якщо клопотання не на фірмовому бланку, то воно завіряється гербовою печаткою установи замовника).

Додаток Б

**ЗРАЗОК ЗАЯВИ ДЛЯ ЗАТВЕРДЖЕННЯ ТЕМИ
ДИПЛОМНОЇ РОБОТИ МАГІСТРА**

Завідувачу кафедри
спеціальної та інклюзивної освіти
доценту Світлані МИХАЛЬСЬКІЙ
студента (ки) _____ курсу
денної (заочної) форми навчання
групи _____
спеціальності 016 Спеціальна освіта
_____ (ПІБ)

ЗАЯВА

Прошу дозволити виконувати дипломну роботу магістра під керівництвом кандидата педагогічних наук, доцента Докучиної Т.О. та затвердити тему у такій редакції: «Готовність дітей з інтелектуальними порушеннями до шкільного навчання».

Дата

Підпис

Додаток В

**ЗРАЗОК ЗАЯВИ ДЛЯ ЗАТВЕРДЖЕННЯ ТЕМИ
КУРСОВОЇ РОБОТИ**

Завідувачу кафедри
спеціальної та інклюзивної освіти
доценту Світлані МИХАЛЬСЬКІЙ
студента (ки) _____ курсу
денної (заочної) форми навчання
групи _____
спеціальності 016 Спеціальна освіта
_____ (ПІБ)

ЗАЯВА

Прошу затвердити тему курсової роботи з корекційної психопедагогіки у такій редакції: «Характеристика позакласних форм навчально-корекційної роботи у спеціальній школі».

Дата

Підпис

ВРАЗИКИ ОФОРМЛЕННЯ ТАБЛИЦЬ І РИСУНКІВ

Таблиця 2.1.

Кількісні показники рівня тривожності дітей дошкільного віку за тестом «Тривожність» (Р. Темпл, М. Доркі, В. Амен)

Рівень тривожності	К-ть у %	
	Діти із типовим розвитком	Діти із ДЦП
Високий	25,0	58,3
Середній	58,3	33,3
Низький	16,7	8,4

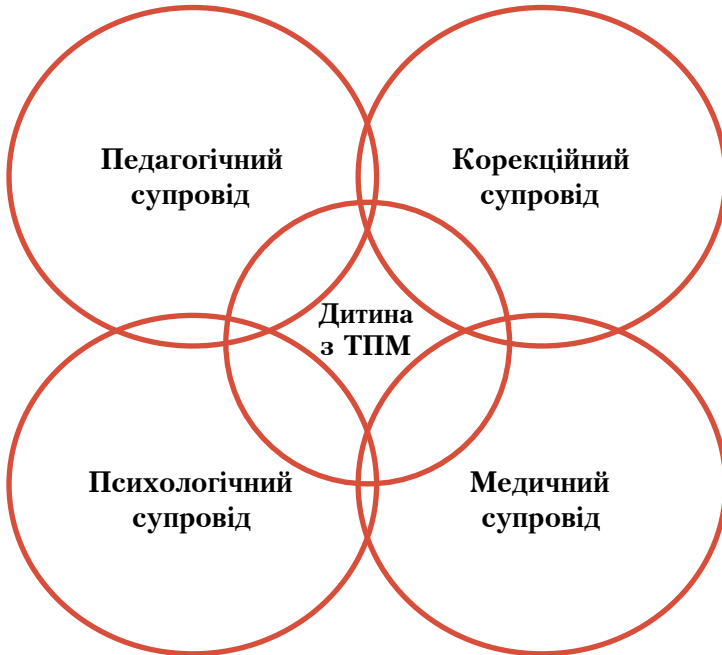


Рис. 2.1. Модель взаємодії спеціалістів у роботі з дітьми з ТПМ

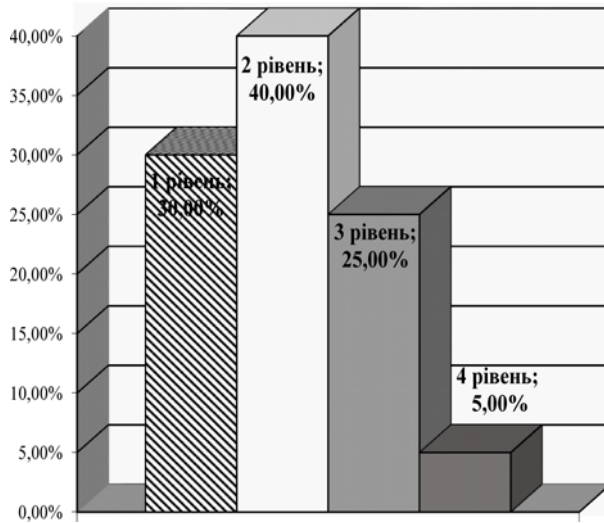


Рис. 3.1. Рівень професійного стресу корекційних педагогів (за методикою «Шкала професійного стресу»)

**ЗРАЗОК ОФОРМЛЕННЯ ТИТУЛЬНОГО АРКУШУ
КУРСОВОЇ РОБОТИ**

Кам'янець-Подільський національний університет
імені Івана Огієнка
Факультет спеціальної освіти, психології і соціальної роботи
Кафедра спеціальної та інклюзивної освіти

КУРСОВА РОБОТА

з _____
(назва дисципліни)

з теми: _____

Здобувач вищої освіти __ курсу _____ групи
спеціальності _____

(ПІБ)

Керівник (ця) _____
(ПІБ)

(науковий ступінь, учене звання, посада)

Кількість балів: _____

Оцінка за національною шкалою _____

Оцінка ЄКТС _____

Члени комісії:

Кам'янець-Подільський – 20__ рік

**ЗРАЗОК ОФОРМЛЕННЯ ТИТУЛЬНОГО АРКУШУ
ДИПЛОМНОЇ РОБОТИ МАГІСТРА**

Кам'янець-Подільський національний університет
імені Івана Огієнка
Факультет спеціальної освіти, психології і соціальної роботи
Кафедра спеціальної та інклюзивної освіти

**Дипломна робота
магістра**

з теми: « _____ »

Виконав (ла): здобувач вищої освіти
_____ курсу, групи _____
спеціальності 016 Спеціальна освіта

(ПІБ)

Керівник (ця) _____
(ПІБ)

(науковий ступінь, учене звання, посада)

Кам'янець-Подільський – 20____ р.

ЗРАЗОК ЗМІСТУ І ВСТУПУ КУРСОВОЇ РОБОТИ

Кам'янець-Подільський національний університет
імені Івана Огієнка
Факультет спеціальної освіти, психології і соціальної роботи
Кафедра спеціальної та інклюзивної освіти

КУРСОВА РОБОТА

з _____
(назва дисципліни)

з теми: **«ОСОБЛИВОСТІ АДАПТАЦІЇ МОЛОДШИХ ШКОЛЯРІВ З ДИТЯЧИМ ЦЕРЕБРАЛЬНИМ ПАРАЛІЧЕМ В ІНКЛЮЗИВНОМУ ЗАКЛАДІ»**

Здобувача вищої освіти __ курсу __ групи
спеціальності _____

(ПІБ)

Керівник (ця) _____
(ПІБ)

(науковий ступінь, учене звання, посада)

Кількість балів: _____
Оцінка за національною шкалою _____
Оцінка ЄКТС _____

Члени комісії:

Кам'янець-Подільський – 20__ рік

ЗМІСТ

ВСТУП	3
РОЗДІЛ 1. ТЕОРЕТИЧНІ АСПЕКТИ ФОРМУВАННЯ ШКІЛЬНОЇ АДАПТАЦІЇ УЧНІВ ПОЧАТКОВИХ КЛАСІВ З ДЦП	6
1.1. Шкільна адаптація як психолого-педагогічна проблема	6
1.2. Навчальна та соціально-психологічна адаптація дітей з ДЦП в інклюзивному закладі	10
РОЗДІЛ 2. ДОСЛІДЖЕННЯ АДАПТОВАНOSTI МОЛОДШИХ ШКОЛЯРІВ З ДЦП В УМОВАХ ІНКЛЮЗИВНОГО НАВЧАННЯ	16
2.1. Методика дослідження адаптованості учнів з ДЦП до навчання у школі	16
2.2. Аналіз результатів дослідження	20
ВИСНОВКИ	25
СПИСОК ВИКОРИСТАНИХ ДЖЕРЕЛ	27
ДОДАТКИ	30

ВСТУП

Актуальність теми. Проблема адаптації людей із особливими освітніми потребами до різних видів соціально-значущої діяльності є досить актуальною. На часі вагомого значення набувають дослідження, пов'язані з адаптацією особистості до навчальної діяльності у початковій школі, адже це найбільш складні періоди життєдіяльності особистості в онтогенезі.

У психолого-педагогічній літературі проблемі адаптації присвячено роботи багатьох вчених. Зокрема, загальні аспекти проблеми адаптації розглянуто у дослідженнях К. Бардіна, Л. Божович, Л. Виготського, Л. Кравчук, О. Леонтьєва, Н. Максимової, В. Петровського, С. Рубінштейна, В. Семиченко, О. Скрипченка, А. Фурмана та інших; зміст поняття розкрито у працях Ю. Александровського, Ф. Березіна, В. Казначеева та інших; виявлено особливості прояву адаптації в різних видах діяльності у дослідженнях В. Мерліна, Я. Стреляя та інших; розглянуто чинники, які детермінують цей процес у різноманітних умовах, у роботах О. Мороза, М. Раттера та інших.

Проблему впливу соціально-психологічного оточення на адаптацію учнів у новому класному середовищі детально розглянуто у працях О. Ельконіна та інших. Складність і важливість періоду, пов'язаного з адаптацією дитини у школі, досліджували М. Врублевська, А. Горбатенко, Я. Коломинський, Л. Корель, М. Максимов та інші. На їхню думку, саме в початковій школі починають формуватися системи стосунків дитини із соціальним середовищем і самою собою, ті стійкі форми взаємин з однолітками й дорослими та базові навчальні установки, які у значній мірі визначають надалі успішність її шкільного навчання, ефективність стилю спілкування, можливості особистісної самореалізації у школі.

У складному процесі інклюзивного навчання необхідно враховувати адаптаційний період, в іншому випадку подальше перебування учнів з особливими освітніми потребами, у тому числі дітей з дитячим церебральним паралічем (далі – ДЦП), у середовищі ровесників з типовим розвитком матиме негативні тенденції. У процесі адаптації дітей з ДЦП до навчання в умовах закладу загальної середньої освіти може виникати багато проблем. Оскільки порушення у них рухових функцій завжди, більшою чи меншою мі-

рою, поєднується з порушенням психічних функцій і особистості в цілому (О. Бахматова, Л. Данилова, М. Ейдінова, Е. Калижнюк, М. Мамайчук, В. Подкоритов, О. Правдіна-Винарська, Л. Шестопалова). Саме ці порушення ускладнюють виховання, навчання й розвиток дитини з ДЦП. Чимало наукових досліджень присвячено проблемам корекційно-відновлювальної роботи з дітьми з ДЦП (Р. Бабенкова, Е. Данилавичюте, Л. Данилова, Л. Дробот, М. Ейдінова, Т. Ілляшенко, М. Іпполітова, Е. Калижнюк, О. Мастюкова, М. Малофеев, А. Обухівська, Є. Постовойтов, О. Романенко, Н. Симонова, Н. Скрипка, Л. Ханзерук та ін.). Науковці наголошують на необхідності удосконалення організації та змісту освіти дітей з ДЦП, надання їм своєчасної комплексної допомоги, підготовки до навчання в школі, інтеграції у суспільство.

Актуальність проблеми нашого дослідження зумовлена розвитком інклюзивної освіти в Україні дітей з ДЦП. Вивчення питання шкільної адаптації дітей із ДЦП становить значний науковий інтерес, а підсумки дослідження матимуть вагомим практичне значення. На часі актуальною є проблема забезпечення сприятливих умов для шкільної адаптації дітей з ДЦП в умовах інклюзивного навчання. З огляду на це було обрано тему курсової роботи: «Особливості адаптації молодших школярів з дитячим церебральним паралічем в інклюзивному закладі».

Мета дослідження – визначити особливості адаптації молодших школярів з ДЦП до навчання в умовах інклюзивного закладу.

Для реалізації поставленої мети необхідно вирішити такі **завдання**:

1. Здійснити аналіз проблеми дослідження у загальній та спеціальній психолого-педагогічній літературі.
2. Визначити особливості адаптації дітей з ДЦП у класі з інклюзивним навчанням.
3. Дослідити рівень адаптації учнів з ДЦП до навчання в інклюзивному закладі.

Об'єкт: адаптація молодших школярів до навчання.

Предмет: особливості адаптації дітей з ДЦП до навчання в інклюзивному закладі.

Методи дослідження: вивчення та аналіз загальної та спеціальної психолого-педагогічної та методичної літератури.

ри, шкільної документації; вивчення досвіду роботи інклюзивних закладів для з'ясування стану проблеми у сучасній практиці; методика «Соціометрія», анкетування; кількісний і якісний аналіз емпіричних даних та їх узагальнення.

Практичне значення одержаних результатів полягає у важливості врахування результатів дослідження особливостей шкільної адаптації дітей з ДЦП до навчання в умовах закладу загальної середньої освіти вчителями, асистентами вчителів, корекційними і соціальними педагогами, психологами в освітній роботі інклюзивного закладу.

База дослідження – комунальний заклад «Одеська спеціальна загальноосвітня школа-інтернат № 7 I-II ступенів» Одеської обласної ради, Одеська ЗОШ № 51 I-III ступенів Одеської міської ради, Одеський НВК № 14 «Загальноосвітня школа I-III ступенів-гімназія» Одеської міської ради, Одеська ЗОШ № 46 I-III ступенів з професійним навчанням Одеської міської ради. У дослідженні брали участь учнів класу з ДЦП, учнів з типовим розвитком класу.

Структура роботи. Робота складається зі вступу, двох розділів, висновків, списку використаних джерел та додатків. Курсова робота містить ... таблиць, ... рисунків.

Кам'янець-Подільський національний університет
імені Івана Огієнка
Факультет спеціальної освіти, психології і соціальної роботи
Кафедра спеціальної та інклюзивної освіти

КУРСОВА РОБОТА

з _____
(*назва дисципліни*)

з теми: **«ГОТОВНІСТЬ ПЕДАГОГІВ ІНКЛЮЗИВНИХ
ЗАКЛАДІВ ДО РОБОТИ З ДІТЬМИ З РОЗЛАДАМИ
СПЕКТРУ АУТИЗМУ»**

Здобувача вищої освіти __ курсу __ групи
спеціальності _____

(*ПІБ*)

Керівник (ця) _____
(*ПІБ*)

(*науковий ступінь, учене звання, посада*)

Кількість балів: _____
Оцінка за національною шкалою _____
Оцінка ЄКТС _____

Члени комісії:

Кам'янець-Подільський – 20__ рік

ЗМІСТ

ВСТУП	3
РОЗДІЛ 1. ТЕОРЕТИЧНІ АСПЕКТИ ПРОБЛЕМИ ФОРМУВАННЯ ГОТОВНОСТІ ПЕДАГОГІВ ДО РОБОТИ В ІНКЛЮЗИВНОМУ ЗАКЛАДІ	6
1.1. Інклюзивна компетентність вчителів закладів загальної середньої освіти як психолого-педагогічна проблема	6
1.2. Особливості формування готовності вчителів до роботи з дітьми з розладами спектру аутизму	10
РОЗДІЛ 2. ВИВЧЕННЯ ГОТОВНОСТІ ПЕДАГОГІВ ІНКЛЮЗИВНИХ ЗАКЛАДІВ ДО РОБОТИ З ДІТЬМИ З РОЗЛАДАМИ СПЕКТРУ АУТИЗМУ	15
2.1. Методи дослідження готовності вчителів до інклюзивного навчання дітей з розладами спектру аутизму	15
2.2. Аналіз результатів дослідження	20
2.3. Практичні рекомендації з підготовки вчителів інклюзивних закладів до роботи з дітьми з РСА	25
ВИСНОВКИ	29
СПИСОК ВИКОРИСТАНИХ ДЖЕРЕЛ	31
ДОДАТКИ	33

ВСТУП

Актуальність теми. Запровадження інклюзивного навчання у заклади загальної середньої освіти висуває нові вимоги до професійних якостей педагогів шкіл. Учитель є найважливішою ланкою в організації інклюзивного навчання. Для роботи у класі з інклюзивним навчанням у вчителів повинні бути сформовані моральні й професійні установки в галузі інклюзивної освіти, ціннісні орієнтації та психологічна готовність до навчання дітей з особливими освітніми потребами.

Вагомого значення набуває проблема підготовки вчителів, які працюють з дітьми з особливостями психофізичного розвитку, в умовах закладу загальної середньої освіти з інклюзивним навчанням. Оскільки педагоги класів з інклюзивним навчанням не мають спеціальної освіти, у них виникають значні труднощі у роботі з дітьми з особливими освітніми потребами, зокрема, з розладами спектру аутизму (далі – РСА). Важливо спрямувати педагогів на здобуття спеціальних знань і розвиток необхідних навичок – оцінювати особливі освітні потреби дітей, адаптувати навчальні програми, індивідуалізувати навчальний процес, працювати в команді фахівців психолого-педагогічного супроводу учнів з РСА та їхніми батьками.

Для успішного навчання дитини з РСА в інклюзивному закладі важливим є позитивне ставлення класного керівника, вчителів предметів до неї, увага до всіх аспектів її розвитку. Це є можливим, але за умови сприятливого психологічного клімату у шкільному колективі, позитивної настанови адміністрації, прагнення педагогів працювати у класі з інклюзивним навчанням, налагодження взаємин дитини з РСА із ровесниками з типовим розвитком, тісної співпраці членів мультидисциплінарної команди закладу, злагодженої роботи вчителів із батьками учня з РСА та школярів з типовим розвитком тощо.

Питання підготовки педагогів до роботи з дітьми з особливими освітніми потребами в умовах інклюзивного навчання досліджували В. Бондар, М. Буйняк, О. Гноєвська, Л. Гречко, Л. Демченко, В. Засенко, Т. Ілляшенко, А. Колупаєва, І. Кузава, М. Матвеева, С. Миронова, В. Синьов та інші.

Вивченню проблем психолого-педагогічного супроводу дітей з РСА присвячено праці вітчизняних і зарубіжних науковців О. Аршатської, О. Баєнської, В. Башиної, М. Веденіної, В. Лебединського, К. Лебединської, М. Ліблінг,

I. Мамайчук, С. Мнухіна, О. Нікольської, К. Островської, Т. Пітерса, Т. Скрипник, В. Тарасун, Д. Шульженко, D. Asperger, H. Baron-Cohen, D. J. Cohen, С. Gillberg, S. L. Harris, L. Kanner, G. Mesibov, E. Schopler, F. Volkmar та інших. Проте, повною мірою ця проблема не є вивченою.

Мета роботи – дослідити готовність вчителів інклюзивних закладів до роботи з дітьми з РСА.

Завдання дослідження:

1. Здійснити теоретичний аналіз проблеми готовності вчителів інклюзивних закладів до роботи з дітьми з ООП.
2. Дослідити готовність педагогів закладів загальної середньої освіти до інклюзивного навчання дітей з РСА.
3. Розробити практичні рекомендації з підготовки вчителів інклюзивних закладів до роботи з дітьми з РСА.

Об'єкт дослідження – готовність вчителів інклюзивних закладів до роботи з дітьми з ООП.

Предмет дослідження – особливості готовності педагогів закладів загальної середньої освіти з інклюзивним навчанням до роботи з дітьми з РСА.

Методи дослідження: вивчення та аналіз загальної та спеціальної психолого-педагогічної та методичної літератури; вивчення досвіду роботи інклюзивних закладів для з'ясування стану проблеми у сучасній практиці; анкетування; кількісний і якісний аналіз емпіричних даних та їх узагальнення.

Практичне значення одержаних результатів полягає у врахуванні результатів дослідження готовності педагогів закладів загальної середньої освіти з інклюзивним навчанням до роботи з учнями з РСА асистентами вчителів, корекційними і соціальними педагогами, психологами у навчально-виховній роботі інклюзивного закладу, студентами під час проходження педагогічної практики.

База дослідження – Кам'янець-Подільська загальноосвітня школа I-III ступенів № 6, Кам'янець-Подільська загальноосвітня школа I-III ступенів № 12 ім. Л. Дмитерка Хмельницької області. У дослідженні брали участь вчителів інклюзивних закладів.

Структура роботи. Робота складається зі вступу, двох розділів, висновків, списку використаних джерел та додатків. Курсова робота містить ... таблиць, ... рисунків.

Кам'янець-Подільський національний університет
імені Івана Огієнка
Факультет спеціальної освіти, психології і соціальної роботи
Кафедра спеціальної та інклюзивної освіти

КУРСОВА РОБОТА

з _____
(назва дисципліни)

з теми: **«МОТИВАЦІЯ НАВЧАННЯ МОЛОДШИХ
ШКОЛЯРІВ З ІНТЕЛЕКТУАЛЬНИМИ
ПОРУШЕННЯМИ»**

Здобувача вищої освіти __ курсу __ групи
спеціальності _____

(ПІБ)

Керівник (ця) _____
(ПІБ)

(науковий ступінь, учене звання, посада)

Кількість балів: _____

Оцінка за національною шкалою _____

Оцінка ЄКТС _____

Члени комісії:

Кам'янець-Подільський – 20__ рік

ЗМІСТ

ВСТУП	3
РОЗДІЛ 1. ТЕОРЕТИЧНИЙ АНАЛІЗ ПРОБЛЕМИ МОТИВАЦІЇ НАВЧАННЯ	5
1.1. Проблема мотивації навчання у загальній педагогіці та психології	5
1.2. Особливості потребово-мотиваційної сфери у дітей з інтелектуальними порушеннями	10
РОЗДІЛ 2. ДОСЛІДЖЕННЯ МОТИВАЦІЇ НАВЧАННЯ ДІТЕЙ З ІНТЕЛЕКТУАЛЬНИМИ ПОРУШЕННЯМИ	15
2.1. Методика дослідження мотивації навчання у молод- ших школярів з інтелектуальними порушеннями	15
2.2. Результати дослідження	20
ВИСНОВКИ	26
СПИСОК ВИКОРИСТАНИХ ДЖЕРЕЛ	28

ВСТУП

Актуальність теми. Процес навчання є важливим для розвитку особистості кожної дитини. Необхідною умовою його організації є формування у дітей бажання та потреби пізнавати світ, отримувати нові знання, вміння і навички. Особливо важливим це є у роботі з дітьми з інтелектуальними порушеннями, для характерна знижена пізнавальна активність, що створює негативну основу для навчання та розвитку. Тому актуальною проблемою є формування мотивації навчання, стимулювання дітей з особливими освітніми потребами до навчальної діяльності з метою максимально можливого розвитку їхньої особистості та забезпечення ефективної соціалізації.

У загальній психології та педагогіці проблему мотивації навчання досліджували: Ю. Бабанський, О. Гнатюк, О. Гузенко, Л. Дзюбо, А. Реан, В. Семиченко, А. Телецька та ін. У спеціальній педагогіці та психології різні аспекти мотивації до навчання дітей з інтелектуальними порушеннями вивчали: Т. Докучина, Н. Морозова, Н. Стадненко, І. Ужченко та ін. Аналіз літературних джерел засвідчив актуальність вивчення проблеми мотивації навчання дітей з інтелектуальними порушеннями, що й обумовило вибір теми дослідження: «Мотивація навчання молодших школярів з інтелектуальними порушеннями».

Мета дослідження – визначити особливості мотивації навчання молодших школярів з інтелектуальними порушеннями.

Завдання дослідження:

1. Здійснити теоретичний аналіз проблеми мотивації навчання у загальній та спеціальній психолого-педагогічній літературі.
2. Підібрати методи дослідження мотивації навчання в учнів з інтелектуальними порушеннями молодшого шкільного віку.
3. Дослідити мотивацію навчання учнів молодших класів з інтелектуальними порушеннями та типовим розвитком.
4. Визначити особливості мотивації навчання у молодших школярів з інтелектуальними порушеннями на основі кількісного і якісного аналізу результатів дослідження.

Об'єкт дослідження – мотивація навчання учнів з інтелектуальними порушеннями.

Предмет дослідження – особливості мотивації навчання молодших школярів з інтелектуальними порушеннями.

Методи дослідження: вивчення та аналіз загальної та спеціальної психолого-педагогічної літератури; бесіда, цілеспрямоване спостереження, аналіз, порівняння та систематизація відомостей з метою визначення особливостей мотивації навчання молодших школярів з інтелектуальними порушеннями; кількісний і якісний аналіз емпіричних даних та їх узагальнення.

Практичне значення одержаних результатів полягає у дослідженні мотивації навчання учнів з інтелектуальними порушення з метою перспективного визначення шляхів підвищення ефективності навчально-виховного процесу. Результати дослідження можуть використовуватись педагогами спеціальних та інклюзивних закладів освіти у процесі навчання дітей з інтелектуальними порушеннями; студентами при вивченні психології дитини з інтелектуальними порушеннями, корекційної психопедагогіки, основ корекційної педагогіки та інклюзивної освіти, проходженні педагогічної і психологічної практики.

База дослідження – (назва закладу). У дослідженні брали участь учнів ... класу з інтелектуальними порушеннями, учнів з типовим розвитком ... класу.

Структура роботи. Курсова робота складається із вступу, двох розділів, висновків, списку використаних джерел. Курсова робота містить ... таблиць, ... рисунків.

Кам'янець-Подільський національний університет
імені Івана Огієнка
Факультет спеціальної освіти, психології і соціальної роботи
Кафедра спеціальної та інклюзивної освіти

КУРСОВА РОБОТА

з _____
(*назва дисципліни*)

з теми: **«ОСОБЛИВОСТІ РОЗВИТКУ ПАМ'ЯТІ
У МОЛОДШИХ ШКОЛЯРІВ З ІНТЕЛЕКТУАЛЬНИМИ
ПОРУШЕННЯМИ»**

Здобувача вищої освіти __ курсу __ групи
спеціальності _____

(*ПІБ*)

Керівник (ця) _____
(*ПІБ*)

(*науковий ступінь, учене звання, посада*)

Кількість балів: _____
Оцінка за національною шкалою _____
Оцінка ЄКТС _____

Члени комісії:

Кам'янець-Подільський – 20__ рік

ЗМІСТ

ВСТУП	3
РОЗДІЛ 1. ТЕОРЕТИЧНІ ОСНОВИ ДОСЛІДЖЕННЯ ПАМ'ЯТІ У ДІТЕЙ З ІНТЕЛЕКТУАЛЬНИМИ ПОРУШЕННЯМИ	5
1.1. Характеристика пам'яті як психічного процесу	5
1.2. Особливості розвитку пам'яті у молодшому шкільному віці	10
1.3. Своєрідність розвитку пам'яті у дітей з інтелектуальними порушеннями	14
РОЗДІЛ 2. ЕКСПЕРИМЕНТАЛЬНЕ ДОСЛІДЖЕННЯ ОСОБЛИВОСТЕЙ ПАМ'ЯТІ В УЧНІВ МОЛОДШИХ КЛАСІВ З ІНТЕЛЕКТУАЛЬНИМИ ПОРУШЕННЯМИ	19
2.1. Методика дослідження пам'яті в учнів молодших класів	19
2.2. Аналіз результатів дослідження пам'яті в учнів з інтелектуальними порушеннями та типовим розвитком	24
ВИСНОВКИ	29
СПИСОК ВИКОРИСТАНИХ ДЖЕРЕЛ	31
ДОДАТКИ	34

ВСТУП

Актуальність теми. Пам'ять є основою життя людини, оскільки забезпечує усі важливі аспекти психічного розвитку, становлення особистості. Саме завдяки пам'яті індивід привласнює досягнення попередніх поколінь у форму знань. Процеси пам'яті сприяють інтелектуальному та особистісному розвитку.

Діти з інтелектуальними порушеннями характеризуються системним недорозвитком пізнавальної діяльності, що виявляється у специфічних порушеннях пізнавальних процесів, зокрема й пам'яті. Дослідження проблеми розвитку пам'яті у дітей з інтелектуальними порушеннями є актуальною проблемою спеціальної психології та корекційної психопедагогіки, оскільки її розвиток значною мірою обумовлює успішність оволодіння знаннями та навичками, навчальним матеріалом, розвитку особистості в цілому. Пам'ять як психічний процес у психології досліджували: Р. Аткинсон, Л. Виготський, О. Лурія, Л. Занков, П. Зінченко, О. Леонт'єв, Р. Немов, С. Рубінштейн та ін.

Різні аспекти розвитку пам'яті у дітей з інтелектуальними порушеннями представлені у наукових працях М. Матвеевої, В. Петрової, В. Синьова, Н. Стадненко, Ж. Шиф та ін. Все ж проблема розвитку пам'яті у дітей з інтелектуальними порушеннями є актуальною, що обумовлено необхідністю пошуку ефективних методів корекції її недоліків.

Актуальність проблеми розвитку пам'яті у дітей з інтелектуальними порушеннями у спеціальній педагогіці та психології обумовила вибір теми дослідження: «Особливості розвитку пам'яті у молодших школярів з інтелектуальними порушеннями».

Мета дослідження – визначити особливості розвитку пам'яті у молодших школярів з інтелектуальними порушеннями.

Завдання дослідження:

1. Здійснити теоретичний аналіз пам'яті як психічного процесу.
2. Охарактеризувати особливості розвитку пам'яті у дітей з типовим розвитком та порушеннями інтелекту.
3. Дослідити пам'ять у молодших школярів з інтелектуальними порушеннями та типовим розвитком.

4. Визначити особливості розвитку пам'яті в учнів молодших класів з інтелектуальними порушеннями.

Об'єкт дослідження – пам'ять дітей з інтелектуальними порушеннями.

Предмет дослідження – особливості розвитку пам'яті молодших школярів з інтелектуальними порушеннями.

Методи дослідження: аналіз загальної та спеціальної психолого-педагогічної літератури; методика О. Лурія «10 слів»; методика «Запам'ятай картинки»; методика Д. Векслера «Зорова пам'ять»; методика оцінки тактильної пам'яті Т. Аскоченської; методика дослідження рухової пам'яті О. Усової; методика для дослідження логічної і механічної; методика «Переказ тексту» А. Семенович; кількісний і якісний аналіз результатів експериментального дослідження.

Практичне значення одержаних результатів. Результати емпіричного дослідження особливостей розвитку пам'яті дітей з інтелектуальними порушеннями можуть використовуватись педагогами у процесі навчання та корекційно-розвиткової роботи з дітьми з інтелектуальними порушеннями в закладах загальної середньої освіти з інклюзивною та спеціальною формами навчання; студентами при вивченні психології дітей з інтелектуальними порушеннями, методики корекції пізнавальної діяльності дітей з інтелектуальними порушеннями, проходженні психологічної та педагогічної практики.

База дослідження – (назва закладу). У дослідженні брали участь учнів ... класу з інтелектуальними порушеннями, учнів з типовим розвитком ... класу.

Структура роботи. Курсова робота складається із вступу, двох розділів, висновків, списку використаних джерел, додатків. Курсова робота містить ... таблиць, ... рисунків.

ЗРАЗОК ЗМІСТУ ТА ВСТУПУ ДИПЛОМНОЇ РОБОТИ

Кам'янець-Подільський національний університет
імені Івана Огієнка
Факультет спеціальної освіти, психології і соціальної роботи
Кафедра спеціальної та інклюзивної освіти

**Дипломна робота
магістра**

**з теми: «ПІДГОТОВКА БАТЬКІВ ДО СІМЕЙНОГО
ВИХОВАННЯ ДІТЕЙ З ІНТЕЛЕКТУАЛЬНИМИ
ПОРУШЕННЯМИ»**

Виконав (ла): здобувач вищої освіти
_____ курсу, групи _____
спеціальності 016 Спеціальна освіта

(ПІБ)

Керівник (ця) _____
(ПІБ)

(науковий ступінь, учене звання, посада)

Кам'янець-Подільський – 20__ р.

ЗМІСТ

ВСТУП	3
РОЗДІЛ 1. ТЕОРЕТИЧНІ ОСНОВИ ПІДГОТОВКИ БАТЬКІВ ДО СІМЕЙНОГО ВИХОВАННЯ ДІТЕЙ З ІНТЕЛЕКТУАЛЬНИМИ ПОРУШЕННЯМИ	7
1.1. Значення сімейного виховання для формування особистості дитини	7
1.2. Особливості сімейного виховання дітей з інтелектуальними порушеннями	14
РОЗДІЛ 2. ПСИХОЛОГО-ПЕДАГОГІЧНЕ ВИВЧЕННЯ ГОТОВНОСТІ БАТЬКІВ ДО СІМЕЙНОГО ВИХОВАННЯ ДІТЕЙ З ІНТЕЛЕКТУАЛЬНИМИ ПОРУШЕННЯМИ	24
2.1. Методика дослідження готовності батьків до сімейного виховання дітей з інтелектуальними порушеннями	24
2.2. Аналіз результатів експериментального дослідження	34
РОЗДІЛ 3. ПСИХОЛОГО-ПЕДАГОГІЧНЕ ЗАБЕЗПЕЧЕННЯ ПІДГОТОВКИ БАТЬКІВ ДО СІМЕЙНОГО ВИХОВАННЯ ДІТЕЙ З ІНТЕЛЕКТУАЛЬНИМИ ПОРУШЕННЯМИ	45
3.1. Взаємодія фахівців у підготовці батьків до сімейного виховання дітей з інтелектуальними порушеннями	45
3.2. Форми роботи з підготовки батьків до сімейного виховання дітей з інтелектуальними порушеннями	54
3.3. Методичні рекомендації для батьків щодо сімейного виховання дітей з інтелектуальними порушеннями	60
ВИСНОВКИ	71
СПИСОК ВИКОРИСТАНИХ ДЖЕРЕЛ	73

ВСТУП

Актуальність теми. Серед усіх соціальних інститутів, які впливають на розвиток особистості, сім'я відіграє особливу роль. Сім'я є природним середовищем первинної соціалізації дитини, джерелом її матеріальної та емоційної підтримки, засобом збереження і передання культурних цінностей від покоління до покоління. Саме в сім'ї формуються життєві та моральні цінності дитини, ставлення до себе й до інших, закладаються передумови подальшого дорослого життя.

Вивченням значення сімейного виховання у формуванні особистості дитини займалися такі визначні педагоги минулого та сучасності як О. Духнович, Я. Коменський, А. Маркаренко, Й. Песталоцці, В. Сухомлинський К. Ушинський та ін.

Особливої значущості сімейне виховання набуває для формування особистості дітей з інтелектуальними порушеннями, адже в цьому випадку на батьків покладається додаткова відповідальність, пов'язана з особливостями розвитку їхньої дитини.

Проблема сімейного виховання дітей з інтелектуальними порушеннями представлена у наукових працях цілої низки закордонних та вітчизняних науковців, а саме В. Бондаря, О. Вержиковської, В. Засенка, А. Колупаєвої, С. Мироньової, Л. Савчук, Л. Шипіциної та ін. У теорії та практиці спеціальної освіти є низка досліджень вчених (І. Єременко, С. Забрамна, В. Синьов, О. Хохліна та ін.), які звертали увагу на склад сімей, особливості та напрямки виховання дітей з інтелектуальними порушеннями в сім'ї. У сучасних наукових дослідженнях розглядаються різні аспекти сімейного виховання дітей з інтелектуальними порушеннями, зокрема: клінічні та психологічні особливості дітей з інтелектуальними порушеннями та їх врахування батьками у процесі сімейного виховання (М. Матвєєва, В. Синьов, С. Рубінштейн, О. Хохліна та ін.); особливості фізичного, інтелектуального, морального, національного виховання дітей у сім'ї (О. Мастюкова, А. Московкіна, Н. Кузьміна-Сиромятнікова та ін.); особливості розвитку мовлення дітей з інтелектуальними порушеннями у сім'ї (О. Боряк, А. Катаєва, Р. Лалаєва, А. Максакова, Є. Собонович, Ж. Шиф та ін.); адаптаційні та соціальні проблеми, які виникають у дітей з інтелектуальними порушеннями у сім'ї (М. Нікітіна,

П. Новіков, Т. Пенін, Д. Плок, А. Щербакова та ін.); підготовка дітей з інтелектуальними порушеннями до навчання у школі (В. Данилюк, В. Титаренко та ін.); взаємодія школи та сім'ї у вихованні дітей з порушеннями інтелекту (В. Воронкова, Г. Дульнев, І. Говор, І. Єременко, А. Раку та ін.); особливості індивідуальної взаємодії корекційного педагога з сім'єю, у якій виховується дитина з інтелектуальними порушеннями (А. Маллер, О. Мастюкова, А. Московкіна, М. Нікітіна, Г. Пенін, Т. Пороцька, А. Смірнова та ін.); соціально-педагогічні проблеми в роботі з сім'ями дітей з особливими освітніми потребами (А. Маллер, І. Мамайчук, О. Мастюковою, Г. Мішиною, Н. Фінні та ін.).

Вчені одностайно наголошують, що значних успіхів у соціалізації дитини з особливими освітніми потребами може бути досягнуто лише за активної участі в цьому процесі сім'ї, і в першу чергу батьків. В зв'язку з цим, проблема підготовки сім'ї до виховання дитини з інтелектуальними порушеннями є однією з найактуальніших у корекційній психопедагогіці. Крім цього, актуальність проблеми обумовлена ще й недостатністю у батьків знань про особливості розвитку дітей з інтелектуальними порушеннями, що породжує цілу низку проблем, пов'язаних з вихованням їх у сім'ї. Все це й обумовило вибір теми дипломної роботи магістра «Підготовка батьків до сімейного виховання дітей з порушеннями пізнавальної діяльності».

Мета дослідження – визначити та апробувати форми та методи підготовки батьків до сімейного виховання дітей з порушеннями пізнавальної діяльності.

Завдання дослідження:

1. Здійснити аналіз загальної та спеціальної психолого-педагогічної літератури з проблеми підготовки батьків до сімейного виховання дітей з інтелектуальними порушеннями.
2. Визначити особливості сімейного виховання дітей з інтелектуальними порушеннями.
3. Експериментально дослідити рівень готовності батьків до сімейного виховання дітей з інтелектуальними порушеннями.
4. Визначити функції членів команди психолого-педагогічного супроводу у підготовці батьків до сімейного виховання дітей з інтелектуальними порушеннями.
5. Апробувати різні форми роботи з підготовки батьків до сімейного виховання дітей з інтелектуальними порушеннями, визначити їх ефективність.

6. Розробити методичні рекомендації для батьків щодо сімейного виховання дітей з інтелектуальними порушеннями.

Об'єкт дослідження – сімейне виховання дітей з інтелектуальними порушеннями.

Предмет дослідження – форми та методи підготовки батьків до сімейного виховання дітей з інтелектуальними порушеннями.

Методи дослідження: аналіз літературних джерел, анкетування батьків для визначення їхньої готовності до сімейного виховання дітей з інтелектуальними порушеннями, тест «Аналіз сімейних взаємин» (АСВ) Е. Ейдемільера, бесіда, кількісний та якісний аналіз результатів дослідження.

Елементи наукової новизни. Уточнено особливості підготовки батьків до сімейного виховання дошкільників з порушеннями пізнавальної діяльності; набули подальшого розвитку практичні підходи щодо підготовки батьків до сімейного виховання дітей з порушеннями пізнавальної діяльності.

Практичне значення дипломної роботи магістра полягає у можливості використання запропонованих форм, методів та рекомендацій щодо підготовки батьків до сімейного виховання дітей з інтелектуальними порушеннями в практиці роботи спеціальних та інклюзивних закладів освіти.

Апробація роботи. Основні результати дипломної роботи магістра обговорювались на науковій конференції студентів та магістрантів Кам'янець-Подільського національного університету імені Івана Огієнка. За результатами дослідження опубліковано наукову статтю (тема і вихідні відомості).

База дослідження. Дослідження проводилося на базі (назва закладу). У дослідженні брало участь батьків.

Структура роботи: дипломна робота магістра складається зі вступу, трьох розділів, висновків, списку використаних джерел. Робота містить ... таблиць, ... рисунків.

Дипломна робота магістра виконана на замовлення ... (назва закладу-замовника).

Кам'янець-Подільський національний університет
імені Івана Огієнка
Факультет спеціальної освіти, психології і соціальної роботи
Кафедра спеціальної та інклюзивної освіти

**Дипломна робота
магістра**

з теми: **«ОСОБЛИВОСТІ СИНДРОМУ
ПРОФЕСІЙНОГО ВИГОРАННЯ У КОРЕКЦІЙНИХ
ПЕДАГОГІВ»**

Виконав (ла): здобувач вищої освіти
_____ курсу, групи _____
спеціальності 016 Спеціальна освіта

(ПІБ)

Керівник (ця) _____
(ПІБ)

(науковий ступінь, учене звання, посада)

Кам'янець-Подільський – 20__ р.

ЗМІСТ

ВСТУП	3
РОЗДІЛ 1. ТЕОРЕТИЧНИЙ АНАЛІЗ ПРОБЛЕМИ ПРОФЕСІЙНОГО ВИГОРАННЯ У КОРЕКЦІЙНИХ ПЕДАГОГІВ	6
1.1. Сутність та ознаки синдрому професійного вигорання	6
1.2. Особливості професійного вигорання у педагогічних працівників	18
1.3. Професійні труднощі як чинники виникнення синдрому професійного вигорання у корекційних педагогів.....	29
РОЗДІЛ 2. ПСИХОЛОГО-ПЕДАГОГІЧНЕ ВИВЧЕННЯ ОСОБЛИВОСТЕЙ СИНДРОМУ ПРОФЕСІЙНОГО ВИГОРАННЯ У КОРЕКЦІЙНИХ ПЕДАГОГІВ	41
2.1. Методика дослідження особливостей синдрому професійного вигорання у корекційних педагогів	41
2.2. Порівняльний аналіз особливостей професійного вигорання у корекційних педагогів, які працюють у різних типах закладів	52
2.3. Практичні рекомендації для корекційних педагогів щодо профілактики і подолання синдрому професійного вигорання	61
ВИСНОВКИ	74
СПИСОК ВИКОРИСТАНИХ ДЖЕРЕЛ	76
ДОДАТКИ	80

ВСТУП

Актуальність теми. Важливою умовою ефективності професійної діяльності педагогів є позитивний психоемоційний стан, від якого залежить ставлення людини до своєї праці, мотивація до неї, взаємини з учнями, колегами й батьками тощо. Особливої актуальності ця проблема набуває у корекційних педагогів, оскільки їх професія належить до професій з підвищеною нервово-психічною напруженістю, що негативно впливає не тільки на емоційний стан фахівців, а й на стан їхнього здоров'я загалом. Тривале накопичення стресових станів з часом призводить до виникнення синдрому професійного вигорання, що негативно позначається на продуктивності педагогічної діяльності та є передумовою виникнення професійних деформацій особистості.

Проблема стресу у професійній діяльності та емоційного вигорання у професії була об'єктом вивчення зарубіжних та вітчизняних вчених: М. Авраменка, І. Баклицького, В. Бойка, Н. Водоп'янової, Т. Гостєєвої, С. Джексон, Т. Зайчикової, Л. Карамушки, С. Максименка, К. Маслач, С. Машак, Л. Мітіної, Г. Сельє та ін. Дослідження професійного вигорання педагогів висвітлені у наукових працях В. Алфімова, В. Бобрицької, Ю. Бойчук, Ю. Жогно, Г. Зайцева, Т. Зайчикової, М. Зоріної, Л. Карамушки, Т. Колтунович, Г. Латіної, С. Максименка, К. Маслач, Г. Мешка, Л. Мітіної, Г. Мітяєвої, М. Смірнова, В. Єфімової та ін.; чинники, що впливають на психоемоційне здоров'я вчителів, описано у дослідженнях О. Анісімова, М. Доброрадних, Р. Хусанінової та ін. Окремі аспекти проявів та профілактики професійного вигорання корекційних педагогів представлено у працях М. Буйняк, Л. Жукової, М. Кісліциної, М. Омельченко, К. Островської, С. Миронової, Г. Пономарьова, Л. Прядко, Т. Редіної, В. Феофанова, Д. Шульженко та ін.

Актуальний стан теорії та практики свідчить про актуальність проблеми професійного вигорання у фаховій діяльності корекційних педагогів. Вивчення його особливостей дозволить детальніше вивчити причини та зумовленість змістом професійної діяльності, а це, в свою чергу, допоможе у розробці та реалізації доцільних заходів, спрямованих на його профілактику та подолання. Все це сприятиме покращенню психоемоційного стану корекційних педагогів-практиків та підвищить ефективність навчально-виховної і

корекційно-розвиткової роботи з дітьми з особливими освітніми потребами. Сукупність цих факторів й обумовила вибір теми дипломної роботи магістра «Особливості синдрому професійного вигорання у корекційних педагогів».

Мета дослідження – визначити особливості синдрому професійного вигорання у корекційних педагогів, які працюють в різних типах закладів.

Завдання дослідження:

1. Здійснити аналіз загальної та спеціальної психолого-педагогічної літератури з проблеми професійного вигорання у корекційних педагогів.

2. Здійснити експериментальне вивчення рівня та особливостей синдрому професійного вигорання у корекційних педагогів.

3. Порівняти особливості проявів професійного вигорання у корекційних педагогів, які працюють в різних типах закладів.

4. Розробити рекомендації для корекційних педагогів для профілактики та подолання синдрому професійного вигорання.

Об'єкт дослідження – синдром професійного вигорання у корекційних педагогів.

Предмет дослідження – особливості синдрому професійного вигорання у корекційних педагогів, які працюють в різних типах закладів.

Методи дослідження: аналіз загальної та спеціальної психолого-педагогічної літератури з теми дослідження; опитувальник професійного вигорання К. Маслач, С. Джексон, в адаптації Н. Водоп'янової (для визначення рівня професійного вигорання); анкета для корекційних педагогів з метою визначення факторів, які впливають на виникнення професійного вигорання; тест на визначення емоційного інтелекту Н. Холла; методика «Копінг-поведінка в стресових ситуаціях» Н. Ендлера, Дж. Д. А. Паркера, адаптована Т. Крюкова (для визначення копінг-стратегій, які переважають у поведінці педагогів); бесіда, з метою уточнення окремих результатів дослідження; кількісний та якісний аналіз результатів дослідження.

Елементи наукової новизни. Уточнено теоретичні відомості про особливості професійного вигорання корекційних педагогів, які працюють у різних типах закладів.

Практичне значення дипломної роботи магістра полягає в порівняльному аналізі особливостей проявів синдрому професійного вигорання у корекційних педагогів, які працюють в різних типах закладів, що дозволить диференційовано визначати зміст роботи з його профілактики та подолання; у можливості практичного використання розроблених рекомендацій з профілактики і подолання синдрому професійного вигорання у корекційних педагогів.

Експериментальна база дослідження. Дослідження проводилося на базі Луцького навчально-реабілітаційного центру Волинської обласної ради, Головинської спеціальної школи I-II ступенів Волинської обласної ради, закладу загальної середньої освіти I-III ступеня № 15 м. Луцька Волинської області, закладів загальної середньої освіти I-III ступенів № 1, № 8 та № 9 м. Ковеля Волинської області. У дослідженні взяло участь 30 корекційних педагогів (10 працівників НРЦ, 10 вчителів спеціальної школи, 10 корекційних педагогів ЗЗСО з інклюзивним навчанням) та 10 вчителів загальноосвітньої підготовки закладів загальної середньої освіти.

Апробація роботи. Основні результати дипломної роботи магістра обговорювались на науковій конференції студентів та магістрантів Кам'янець-Подільського національного університету імені Івана Огієнка. За результатами дослідження опубліковано наукову статтю (тема і вихідні відомості).

Структура роботи: дипломна робота магістра складається зі вступу, двох розділів, висновків, списку використаних джерел та додатків. Робота містить ... таблиць, ... рисунків.

Дипломна робота магістра виконана на замовлення ... (назва закладу-замовника).

Кам'янець-Подільський національний університет
імені Івана Огієнка
Факультет спеціальної освіти, психології і соціальної роботи
Кафедра спеціальної та інклюзивної освіти

**Дипломна робота
магістра**

з теми: **«ОСОБЛИВОСТІ ОРГАНІЗАЦІЇ НАВЧАННЯ
СТУДЕНТІВ З ПОРУШЕННЯМИ СЛУХУ
У ЗАКЛАДАХ ВИЩОЇ ОСВІТИ»**

Виконав (ла): здобувач вищої освіти
_____ курсу, групи _____
спеціальності 016 Спеціальна освіта

(ПІБ)

Керівник (ця) _____
(ПІБ)

(науковий ступінь, учене звання, посада)

Кам'янець-Подільський – 20 ____ р.

ЗМІСТ

ВСТУП	3
РОЗДІЛ 1. ТЕОРЕТИЧНИЙ АНАЛІЗ ПРОБЛЕМИ НАВЧАННЯ ОСІБ З ОСОБЛИВИМИ ОСВІТНИМИ ПОТРЕБАМИ У ЗАКЛАДАХ ВИЩОЇ ОСВІТИ	7
1.1. Дослідження проблеми навчання у закладах вищої освіти осіб з особливими освітніми потребами у спеціальній педагогічній та психологічній літературі	7
1.2. Вивчення практичного досвіду організації навчання студентів з порушеннями слуху у закладах вищої освіти	17
1.3. Характеристика труднощів осіб з порушеннями слуху під час навчання у закладах вищої освіти	28
РОЗДІЛ 2. ДОСЛІДЖЕННЯ ОСОБЛИВОСТЕЙ ОРГАНІЗАЦІЇ НАВЧАННЯ СТУДЕНТІВ З ПОРУШЕННЯМИ СЛУХУ	41
2.1. Обґрунтування методики констатувального дослідження	41
2.2. Аналіз отриманих результатів	52
РОЗДІЛ 3. МЕТОДИЧНЕ ЗАБЕЗПЕЧЕННЯ ОРГАНІЗАЦІЇ НАВЧАЛЬНОГО ПРОЦЕСУ СТУДЕНТІВ З ПОРУШЕННЯМИ СЛУХУ	61
3.1. Обґрунтування методичного забезпечення організації навчального процесу студентів з порушеннями слуху	61
3.2. Апробація та аналіз результатів формувального експерименту	70
ВИСНОВКИ	81
СПИСОК ВИКОРИСТАНИХ ДЖЕРЕЛ	83
ДОДАТКИ	87

ВСТУП

Актуальність теми. На сучасному етапі розвитку освіти в Україні відкриваються перспективи змін у системі спеціальної освіти, пов'язані з новим ставленням до осіб з особливими освітніми потребами, вирішенням завдань їхньої інтеграції в суспільство. У державній національній програмі «Освіта (Україна XXI століття)» наголошується на необхідності вдосконалення освіти дітей з порушеннями психофізичного розвитку в системі закладів суспільного виховання, забезпечення їхньої повноцінної життєдіяльності, соціального захисту, умов для максимальної психологічної та трудової адаптації.

Зростання кількості людей з особливими освітніми потребами в Україні висуває низку проблем, пов'язаних з їх соціалізацією, зокрема з освітою та працевлаштуванням. Це безпосередньо стосується і процесу навчання у закладах вищої освіти. У здобутті вищої освіти для осіб з порушеннями слуху існують суттєві труднощі, спричинені особистісними чинниками, зокрема: недостатнім рівнем базової (шкільної) підготовки, індивідуальними особливостями психофізичного розвитку, низькою самооцінкою, що зменшує шанси досягти максимального розвитку особистості тощо.

Останнім часом в Україні спостерігається тенденція зростання попиту на здобуття вищої освіти серед молоді з порушеннями слуху. Про це переконливо свідчить стійке збільшення чисельності студентів з порушеннями слуху, які навчаються в закладах вищої освіти. Для переважної більшості осіб з порушеннями слуху вступ до закладу вищої освіти є першим серйозним кроком у напрямку соціальної інтеграції.

До того ж в Україні спостерігається певна розбіжність між зростанням прагнення осіб з порушеннями слуху здобути вищу освіту, з одного боку, і відсутністю у закладах вищої освіти належних організаційно-педагогічних умов, які б ефективно сприяли розвитку та їхньому сприйняттю навчального матеріалу та низьким рівнем освітньої підготовки потенційних абітурієнтів, з іншого.

Педагогічні аспекти навчання та виховання студентів з порушеннями слуху, а також окремі специфічні для цієї категорії студентів методи та прийоми роботи відображено у працях І. Багрової, М. Буқун, Е. Бурменка, В. Влодавець, Х. Гайнутдінова, О. Гозової, О. Гонци, Н. Засенко, Б. Ор-

лова, О. Пискової, Л. Фомічової, І. Цукерман, В. Чулкова, М. Шеремет, М. Шестакової та ін. Втім, питання системного вивчення особливостей навчання осіб з порушенням слуху у закладах вищої освіти, зокрема, умов забезпечення їхньої мовленнєвої компетенції, методичного забезпечення організації навчального процесу не були предметом педагогічного дослідження.

З огляду на це зростає актуальність наукових досліджень, присвячених вивченню проблем та труднощів, які виникають під час навчання студентів з порушеннями слуху, що потребують організованого професійного освітнього процесу з урахуванням їхніх можливостей та потреб.

Підсумовуючи вище перераховані факти, варто наголосити на значенні дослідження для організації навчання студентів з порушеннями слуху та покращенні комунікативної взаємодії студентів та викладачів.

Мета дослідження: визначити особливості організації навчання студентів з порушеннями слуху у закладі вищої освіти.

Завдання дослідження:

1. Здійснити теоретичний аналіз спеціальної психолого-педагогічної літератури з проблеми навчання студентів з особливими освітніми потребами.

2. Визначити особливості організації навчального процесу зі студентами з порушеннями слуху у закладах вищої освіти.

3. Визначити труднощі, з якими зустрічаються студенти з порушеннями слуху під час навчання у закладах вищої освіти.

4. Розробити та апробувати методичне забезпечення організації навчального процесу у групі студентів з порушеннями слуху.

Об'єкт дослідження: навчальний процес у закладах вищої освіти.

Предмет дослідження: особливості організації навчального процесу студентів з порушенням слуху у закладах вищої освіти.

Методи дослідження: вирішення окреслених завдань і необхідність перевірки у процесі дослідження вихідних припущень зумовили використання комплексу методів, серед яких: *теоретичні:* аналіз педагогічної, психологічної та істо-

ричної літератури, законодавчих і нормативних документів у галузі освіти; *емпіричні*: анкетування, бесіди зі студентами, викладачами, батьками; педагогічне спостереження, аналіз лекцій, аналіз студентських робіт, усних і письмових відповідей студентів; *статистичні*: кількісний та якісний аналіз отриманих даних.

Елементи наукової новизни: узагальнено теоретичні відомості стосовно особливостей організації навчання у закладах вищої освіти студентів з порушеннями слуху; виявлено труднощі і проблеми у процесі навчання, з якими зустрічаються студенти цієї категорії порушень психофізичного розвитку, а також труднощі, які виникають в процесі роботи у викладачів; розроблено методичне забезпечення організації навчального процесу студентів з порушеннями слуху у ЗВО.

Практична значущість: розроблене методичне забезпечення організації навчального процесу студентів з порушеннями слуху у закладі вищої освіти, практичні рекомендації для батьків студентів з порушеннями слуху можуть бути використані викладачами, студентами з порушеннями слуху, а також їх батьками для ефективно організації навчального процесу.

Експериментальна база дослідження. Дослідження проводилося на базі (назва закладу). У дослідженні брало участь студентів з порушенням слуху.

Апробація роботи відбувалася на конференції. Результати дослідження відображено у 1 публікації (тема і вихідні відомості).

Структура роботи. Робота складається зі вступу, трьох розділів та висновків до них, загальних висновків, списку використаних джерел та додатків. Робота містить ... таблиць, ... рисунків.

**ПРИКЛАДИ ОФОРМЛЕННЯ БІБЛІОГРАФІЧНОГО
ОПISУ У СПИСКУ ВИКОРИСТАНИХ ДЖЕРЕЛ**

Характеристика джерела	Приклад оформлення
1	2
Книги	
Один автор	<ol style="list-style-type: none"> 1. Миронова С.П. Корекційна психопедагогіка. Олігофренопедагогіка : підручник. Кам'янець-Подільський : Кам'янець-Подільський національний університет імені Івана Огієнка, 2015. 312 с. 2. Фіцула М.М. Педагогіка : навч. посіб. Київ : Академія, 2002. 528 с. 3. Шульженко Д.І. Основи психологічної корекції аутистичних порушень у дітей : монографія. Київ : НПУ ім. М.П. Драгоманова, 2009. 385 с.
Два автори	<ol style="list-style-type: none"> 1. Бондар В.І., Золотоверх В.В. Історія олігофренопедагогіки : підручник. Київ : Знання, 2007. 375 с. 2. Максименко С.Д., Соловієнко В.О. Загальна психологія : навч. посіб. Київ : МАУП, 2000. 256 с. 3. Картава Ю.А., Косарева Н.О. Дитина з порушеннями зору в умовах інклюзивної освіти : метод. посіб. Суми : СумДПУ ім. А.С. Макаренка, 2010. 80 с.
Три автори і більше	<ol style="list-style-type: none"> 1. Синьов В.М., Матвеева М.П., Хохліна О.П. Психологія розумово відсталої дитини : підручник. Київ : Знання, 2008. 359 с. 2. Стадненко Н.М., Матвеева М.П., Обухівська А.Г. Нариси з олігофренопсихології : навчальний посібник / за ред. Н.М. Стадненко. Кам'янець-Подільський : Кам'янець-Подільський державний університет, 2002. 200 с.
Автор(и) і редактор(и) / упорядник(и)	<ol style="list-style-type: none"> 1. Миронова С.П., Гаврилов О.В., Матвеева М.П. Основи корекційної педагогіки : навч. посіб. / за заг. ред. С.П. Миронової. Кам'янець-Подільський : Кам'янець-Подільський національний університет імені Івана Огієнка, 2010. 264 с. 2. Спеціальна психологія. Тексти : навч. посіб. / за ред. М.П. Матвеевої, С.П. Миронової. Кам'янець-Подільський : Кам'янець-Подільський державний педагогічний університет, інформаційно-видавничий відділ, 1999. Ч. I. 158 с.

1	2
Без автора	<ol style="list-style-type: none"> 1. Дефектологічний словник : навч. посіб. / за ред. В.І. Бондаря, В.М. Синьова. Київ : МП «Леся», 2011. 528 с. 2. Методика діагностики відхилень у розумовому розвитку молодших школярів та старших дошкільників / Н.М. Стадненко, Т.Д. Ілляшенко, Л.В. Борщевська, А.Г. Обухівська. Кам'янець-Подільський : Абетка, 1998. 144 с. 3. Психологічний супровід інклюзивної освіти : підручник / за заг. ред. Т.О. Докучиної. Кам'янець-Подільський : Кам'янець-Подільський національний університет імені Івана Огієнка, 2020. 172 с.
Багатомні видання	<ol style="list-style-type: none"> 1. Ушинський К.Д. Людина як предмет виховання. Спроба педагогічної антропології : вибр. твори. Київ : Рад. шк., 1983. Т. 1. 480 с. 2. Великий тлумачний словник сучасної української мови : 250000 / ред. В.Т. Бусел. Київ ; Ірпінь : Перун, 2005. Том VIII. 1728 с.
Частина видання	
Книги	<ol style="list-style-type: none"> 1. Буйняк М.Г. Психолого-педагогічні аспекти формування інклюзивної компетентності вчителів закладів загальної середньої освіти. <i>Актуальні питання теорії і практики інклюзивного навчання у закладах освіти</i> : монографія / за заг. ред. Л.Б. Платаш. Чернівці, 2020. С. 106–133. 2. Желанова В.В. Середовищний підхід у вищій освіті : сутність та логіка реалізації. <i>Теорія і практика професійної майстерності в умовах цілежиттєвого навчання</i> : монографія / за ред. О.А. Дубасенюк. Житомир : Рута, 2016. С. 98–15.
Тез доповідей, матеріали конференцій	<ol style="list-style-type: none"> 1. Дмітрієва О.І. Співпраця педагогів закладів середньої освіти з батьками дітей з особливими освітніми потребами. <i>Корекційно-реабілітаційна діяльність: стратегії розвитку у національному та світовому вимірі</i> : матеріали V Міжнар. наук.-практ. конф., 20 листопада 2019 р., Суми, 2019. С. 286–289. 2. Михальська С.А. Роль вихователя у формуванні особистості дитини дошкільного віку. <i>Психологічна культура вчителя в контексті викликів сучасності</i> : матеріали Всеукр. наук.-практ. конф. з міжнар. участю, 5-6 квітня 2017 р., Тернопіль, 2017. С. 173–175. 3. Чопік О.В. Індивідуальний підхід до дітей з РСА в умовах інклюзивного навчання. <i>Наукові праці Кам'янець-Подільського національного університету імені Івана Огієнка</i> : зб. за підсум. звіт. наук. конф. виклад., доктор. і аспірант. : у 3 т. Кам'янець-Подільський : Кам'янець-Подільський національний університет імені Івана Огієнка, 2019. Вип. 18. Т. 1. С. 138–139.

1	2
Статті із продовжуваних та періодичних видань	<ol style="list-style-type: none"> 1. Марціновська І.П. Співвідношення понять стресу, травматичного стресу та посттравматичного стресового розладу у медичній та психолого-педагогічній теорії. <i>Збірник наукових праць Хмельницького інституту соціальних технологій університету «Україна»</i>. 2017. № 14. С. 223–228. 2. Смотров О.О. Стан методичної готовності майбутніх вихователів до роботи в інклюзивному дошкільному закладі. <i>Науковий часопис НПУ імені М.П. Драгоманова. Корекційна педагогіка та спеціальна психологія</i> : зб. наук. праць. 2017. Вип. 34. С. 86–91. 3. Сушенцева Л., Шевчук Г., Дольнікова Л. Професійна мобільність педагога як умова його конкурентоздатності на сучасному ринку освітніх послуг. <i>Молодь і ринок</i>. 2016. № 5 (136). С. 6–12.
Інші видання	
Законодавчі та нормативні документи	<ol style="list-style-type: none"> 1. Конституція України : офіц. текст. Київ : КМ, 2013. 96 с. 2. Про освіту : Закон України від 05.09.2017 р. № 2145-VIII. <i>Голос України</i>. 2017. 27 верес. (№ 178-179). С. 10–22.
Патенти	<ol style="list-style-type: none"> 1. Спосіб лікування синдрому дефіциту уваги та гіперактивності у дітей : пат. 76509 Україна. № 2004042416; заявл. 01.04.2004; опубл. 01.08.2006, Бюл. № 8 (кн. 1). 120 с.
Стандарти	<ol style="list-style-type: none"> 1. ДСТУ 7152:2010. Видання. Оформлення публікацій у журналах і збірниках. [Чинний від 2010-02-18]. Вид. офіц. Київ, 2010. 16 с. (Інформація та документація).
Електронні ресурси	<ol style="list-style-type: none"> 1. Нова українська школа. Концептуальні засади реформування середньої школи. Офіційний сайт Міністерства освіти і науки України, 2016. URL: https://mon.gov.ua/storage/app/media/zagalna%20serednya/nova-ukrainska-shkola-compressed.pdf (дата звернення: 10.02.2022). 2. Новікова О.А. Психологічні характеристики розвитку просторового мислення. <i>Актуальні проблеми навчання та виховання дітей з особливими освітніми потребами</i> : зб. наук. праць. 2007. № 3 (5). URL: http://ap.uu.edu.ua/article/228 (дата звернення: 15.01.2022). 3. Myronova S., Dokuchyna T., Rudzevych I., Smotrova O., Platash L. Current problems of teacher's readiness of higher educational institutions for implementing inclusive education. <i>Revista Romaneasca pentru Educatie Multidimensionala</i>. 2021. Vol. 13. P. 151-165. URL: https://doi.org/10.18662/rrem/13.3/445 (дата звернення: 20.04.2021).

1	2
Автореферати дисертацій	<ol style="list-style-type: none"> <li data-bbox="286 188 963 295">1. Буйняк М.Г. Формування психологічної готовності вчителів до інклюзивного навчання дітей з особливими освітніми потребами : автореф. дис. ... канд. психол. наук: 19.00.08. Київ, 2019. 19 с. <li data-bbox="286 295 963 402">2. Докучина Т.О. Створення ситуації успіху в навчально-виховній роботі з розумово відсталими дітьми молодшого шкільного віку : автореф. дис. ... канд. пед. наук : 13.00.03. Київ, 2013. 18 с. <li data-bbox="286 402 963 510">3. Миронова С. П. Теоретико-методичні основи підготовки майбутніх учителів до корекційної роботи в освітніх закладах для дітей з вадами інтелекту : автореф. дис. ... д-ра пед. наук : 13.00.03. Київ, 2007. 36 с.
Дисертації	<ol style="list-style-type: none"> <li data-bbox="286 526 963 603">1. Михальська С.А. Психологія мовленнєвої поведінки дитини 5-7 років життя : дис. ... д-ра психол. наук : 19.00.07. Київ, 2020. 512 с. <li data-bbox="286 603 963 710">2. Чопік О. В. Формування взаємин дітей з вадами опорно-рухового апарату із здоровими ровесниками в умовах інклюзивного навчання : дис. ... канд. пед. наук : 13.00.03. Кам'янець-Подільський, 2013. 247 с.
Каталог	<ol style="list-style-type: none"> <li data-bbox="286 729 963 805">1. Національна академія наук України. Анотований каталог книжкових видань 2008 року Київ: Академперіодика, 2009. 444 с.

**ПОДАННЯ ГОЛОВІ ЕКЗАМЕНАЦІЙНОЇ КОМІСІЇ
ЩОДО ЗАХИСТУ ДИПЛОМНОЇ РОБОТИ МАГІСТРА**

<p>Висновок керівника дипломної роботи</p> <p>Здобувач вищої освіти _____</p> <p>_____</p> <p>_____</p> <p>_____</p> <p>_____</p> <p>_____</p> <p>Керівник (ця) роботи _____ <i>Ім'я ПРІЗВИЩЕ</i></p> <p>« _____ » _____ 20 _____ року</p>	<p>Висновок кафедри спеціальної та інклюзивної освіти про дипломну роботу магістра</p> <p>Дипломну роботу магістра розглянуто (протокол засідання кафедри спеціальної та інклюзивної освіти від _____ 20 _____ р. за № _____).</p> <p>Здобувач вищої освіти _____ <i>ПІБ</i> допускається до захисту роботи в екзаменаційній комісії.</p> <p>Завідувач кафедри спеціальної та інклюзивної освіти _____ <i>Ім'я ПРІЗВИЩЕ</i></p>
---------------------------------------------------------------------------------------------------------------------------------------------------------------------------------------------------------------------------------------------------	----------------------------------------------------------------------------------------------------------------------------------------------------------------------------------------------------------------------------------------------------------------------------------------------------------------------------------------------------------------------------------------------------------------------------------------

<p>Кам'янець-Подільський національний університет імені Івана Огієнка</p> <p>ПОДАННЯ ГОЛОВІ ЕКЗАМЕНАЦІЙНОЇ КОМІСІЇ ЩОДО ЗАХИСТУ ДИПЛОМНОЇ РОБОТИ МАГІСТРА</p> <p>Направляється здобувач вищої освіти _____ <i>ПІБ</i> _____ для захисту дипломної роботи магістра за спеціальністю 016 Спеціальна освіта з теми: « _____ ».</p> <p>Дипломна робота магістра і рецензія додаються.</p> <p>Декан факультету _____ <i>Ім'я ПРІЗВИЩЕ</i></p>	<p>Довідка про успішність</p> <p>_____ <i>ПІБ</i> _____ за період навчання на факультеті спеціальної освіти, психології і соціальної роботи з 20 _____ року по 20 _____ року повністю виконав (ла) навчальний план за спеціальністю 016 Спеціальна освіта та за освітньо-професійною програмою Спеціальна освіта (Олігофренопедагогіка) з таким розподілом оцінок за національним шкалою: відмінно _____ %, добре _____ %, задовільно _____ %; за шкалою ЄКТС: А _____ %, В _____ %, С _____ %, D _____ %, E _____ %.</p> <p>Старший диспетчер факультету _____ <i>Ім'я ПРІЗВИЩЕ</i></p>
-----------------------------------------------------------------------------------------------------------------------------------------------------------------------------------------------------------------------------------------------------------------------------------------------------------------------------------------------------------------------------------------------------------------------------------------------------------------	-------------------------------------------------------------------------------------------------------------------------------------------------------------------------------------------------------------------------------------------------------------------------------------------------------------------------------------------------------------------------------------------------------------------------------------------------------------------------------------------------------------------------------------------------------------------------------------------------

ПРЕДМЕТНИЙ ПОКАЖЧИК

А	
Академічний плагіат	36, 39
Актуальність дослідження	7, 11, 12, 17
Атестація	39
Б	
Бесіда	25
В	
Вивчення архівних документів	24
Вивчення особових справ учнів і шкільної документації	24
Вивчення продуктів діяльності	26
Вивчення та узагальнення педагогічного досвіду	28
Вимоги до оцінювання дипломних робіт	43
Вимоги до оцінювання курсових робіт	40
Висновки	12, 31, 33
Відгук наукового керівника	38
Д	
Дипломна робота	5, 17, 18, 30, 31, 33, 37
Додатки	17, 31, 33
Е	
Експеримент	29
Експериментальне дослідження	18, 19
Есе	7
З	
Завдання дослідження	13
Захист курсової роботи	23, 36, 38
Захист дипломної роботи	6, 23, 36, 38
К	
Клопотання	30, 39, 74
Критерії оцінки дипломної роботи	43
Критерії оцінки курсової роботи	41
Курсова робота	5, 12, 19, 20, 31, 33, 37
Л	
Літературне оформлення	7, 23, 112

М	
Мета дослідження	13
Метод педагогічного спостереження	24
Метод рейтингу	27
Метод узагальнених незалежних характеристик	27
Методи математичної статистики	29
Н	
Наукова новизна	17
О	
Об'єкт дослідження	15
П	
Платформа MOODLE	36
Подання голові екзаменаційної комісії	23, 39, 45, 116
Понятійно-категоріальний апарат дослідження	12, 33
Попередній захист	23, 30, 37, 38
Предмет дослідження	15
Прикладна психологія	19
Психолого-педагогічний експеримент	25
Р	
Рецензія	39
Розділ наукової роботи	17, 18
С	
Соціологічні методи дослідження	26
Соціометрія	28
Спеціальна педагогіка	17
Спеціальна психологія	19
Список використаних джерел	30, 31
Структура роботи	12, 17
Студентська стаття	6
Т	
Тези	7
Тематика дипломних робіт зі спеціальності 016 Спеціальна освіта	51
Тематика курсових робіт з дисципліни «Корекційна психопедагогіка (олігофренопедагогіка)»	46
Тематика курсових робіт з дисципліни «Психологія дитини з інтелектуальними порушеннями»	48
Тематика курсових робіт з проблем інклюзивної освіти	50
Теоретичний аналіз педагогічних ідей	23

ІНФОРМАЦІЯ ПРО КОЛЕКТИВ АВТОРІВ

БУЙНЯК Мар'яна Геннадіївна – кандидат психологічних наук, старший викладач кафедри спеціальної та інклюзивної освіти Кам'янець-Подільського національного університету імені Івана Огієнка.

ДМІТРІЄВА Оксана Іванівна – кандидат педагогічних наук, доцент, доцент кафедри спеціальної та інклюзивної освіти Кам'янець-Подільського національного університету імені Івана Огієнка.

ДОКУЧИНА Тетяна Олександрівна – кандидат педагогічних наук, доцент, доцент кафедри спеціальної та інклюзивної освіти Кам'янець-Подільського національного університету імені Івана Огієнка.

МИРОНОВА Світлана Петрівна – доктор педагогічних наук, професор, професор кафедри спеціальної та інклюзивної освіти, проректор з наукової роботи Кам'янець-Подільського національного університету імені Івана Огієнка.

МИХАЛЬСЬКА Світлана Анатоліївна – доктор психологічних наук, доцент, завідувач кафедри спеціальної та інклюзивної освіти Кам'янець-Подільського національного університету імені Івана Огієнка.

ЧОП'К Олена Василівна – кандидат педагогічних наук, доцент, доцент кафедри спеціальної та інклюзивної освіти Кам'янець-Подільського національного університету імені Івана Огієнка.

Міністерство освіти і науки України
Кам'янець-Подільський національний університет імені Івана Огієнка

НАВЧАЛЬНЕ ВИДАННЯ

**ВИКОНАННЯ ТА ЗАХИСТ КУРСОВИХ
І ДИПЛОМНИХ РОБІТ СТУДЕНТАМИ
СПЕЦІАЛЬНОСТІ 016 СПЕЦІАЛЬНА ОСВІТА**

Навчально-методичний посібник

За загальною редакцією С. А. Михальської

Підписано до друку 24.06.2022 р. Гарнітура «Петербург».
Папір офсетний. Друк різнографічний. Формат 60×84/16.
Умовн. друк. арк. 7,0. Обл.-вид. арк. 5,6.
Тираж 120. Зам. № 979.

Кам'янець-Подільський національний університет
імені Івана Огієнка,
вул. Огієнка, 61, м. Кам'янець-Подільський, 32300.
Свідоцтво серії ДК № 3382 від 05.02.2009 р.

Надруковано у Кам'янець-Подільському національному
університеті імені Івана Огієнка,
вул. Огієнка, 61, м. Кам'янець-Подільський, 32300.