

ЕКОЦЕНТРИЗМ ЯК УМОВА РОЗВИТКУ СОЦІАЛЬНО ЗРІЛОЇ ОСОБИСТОСТІ МАЙБУТНІХ ФАХІВЦІВ СОЦІОНОМІЧНИХ ПРОФЕСІЙ

Онуфрієва Ліана Анатоліївна¹, Чайковська Оксана Миколаївна²

¹Кандидат психологічних наук, професор, завідувач кафедри загальної та практичної психології, Кам'янець-Подільський національний університет імені Івана Огієнка, м. Кам'янець-Подільський (Україна)

ORCID ID: <https://orcid.org/0000-0003-2442-4601>

Scopus Author ID: 57214601047

Researcher ID: R-5598-2018

² Кандидат психологічних наук, доцент кафедри загальної та практичної психології, Кам'янець-Подільський національний університет імені Івана Огієнка, м. Кам'янець-Подільський (Україна)

ORCID ID: <https://orcid.org/0000-0003-0799-4987>

UDC: 316.334.5:159.922-067.875

АНОТАЦІЯ

У статті відображено результати дослідження екоцентризму у майбутніх фахівців соціономічних професій, описано структуру екологічної свідомості та її психологічні характеристики.

На основі аналізу теоретичних наукових джерел констатовано, що екологічна свідомість є сферою суспільної та індивідуальної свідомості, пов'язана з відображенням природи як частини буття.

За результатами експериментального дослідження виявлено взаємозв'язок між показниками вираженого екоцентризму та ознаками соціальної зрілості особистості майбутніх фахівців соціономічних професій. Встановлено, що для студентів із вираженим рівнем екоцентричних установок до умов оточуючого середовища властивими у міжособистісних взаєминах є виражена владність та прагнення до лідерства, загострена незалежність та домінування, надмірна прямолинійність, що супроводжується критицизмом та недовірливістю, притаманна схильність до співробітництва у формі вираженого альтруїзму та гіперсоціальних установок, висока стресостійкість, оптимістичність, активність, впевненість у собі.

Виявлено, що студентам із вираженим апатійним ставленням та антропоцентричними установками до умов оточуючого середовища властиві показники впевненості у собі, орієнтації на змагання, наполегливості у досягненні мети з певною долею неконформізму та нерішучості; виражена готовність взаємодіяти з іншими людьми будується на почутті відповідальності.

Ключові слова: екологічна свідомість, екоцентризм, екоцентричні установки, соціальна зрілість, соціальний інтелект, екологічний розвиток, майбутні фахівці соціономічних професій.

Вступ

У ХХІ столітті людство опинилося на межі глобальної екологічної кризи, прийшло усвідомлення того, що змінити ситуацію в кращу сторону можливо, лише кардинально змінивши свідомість самих людей та їх

відношення до природи. Саме тому пріоритетним у розвитку соціально зрілої особистості майбутніх фахівців соціономічних професій посідає екоцентризм. Саме тому проблема екологічної свідомості в останні десятиліття є особливо актуальною як у наукових колах, так і

Address for correspondence, e-mail: editpsychas@gmail.com
Copyright: © Liana Onufriieva, Oksana Chaikovska

This is an Open Access journal, all articles are distributed under the terms of the Creative Commons Attribution-NonCommercial-ShareAlike 4.0 International (CC BY-NC-SA 4.0) License (<http://creativecommons.org/licenses/by-nc-sa/4.0/>), allowing third parties to copy and redistribute the material in any medium or format and to remix, transform, and build upon the material, provided the original work is properly cited and states its license.

в свідомості громадськості, зокрема у підготовці майбутніх фахівців. Проте, не зважаючи на те, що екологічна свідомість є об'єктом дослідження багатьох наук, учені до цих пір не прийшли до єдиної думки щодо змісту цього поняття.

Еволюція соціально-екологічних відносин усе частіше демонструє зростаючу відчуженість людини від природного середовища, екологічний нігілізм і конформізм, нездатність зацікавлено мислити про збереження природи.

Сучасна психологія все гостріше піднімає питання дослідження екологічної свідомості як сукупності екологічних уявлень, існуючого відношення до природи, що відповідає стратегіям та технологіям взаємодії з нею. Переважно акценти ставляться на вивченні психологічних особливостей сприйняття як природи в цілому, так й окремих «природних об'єктів». Водночас індивідуальні екологічні уявлення формуються у відповідності із соціальним інтелектом та досвідом взаємодії з природним оточенням, а досвід окремого індивіда визначається особливостями відносин соціуму з природою (Kobets, Pavelkiv, Melnychuk, Onufriieva & Chaikovska, 2020).

І саме становлення і розвиток нової економічної людини в суспільстві нерозривно пов'язано з її орієнтацією на екологічний розвиток майбутніх фахівців соціономічних професій.

Аналіз останніх досліджень і публікацій

Проблему взаємодії людини та природи вивчали такі науковці: О. Гагарін (Гагарин, 2005), Т. Євдокімова (Євдокімова, 2007), В. Медведєв (Медведєв, 2001), В. Моляко, (Моляко, 2010), В. Скребець (Скребець, 2006), Ю. Швалб (Швалб, 2005), В. Ясвін (Ясвін, 2000) та ін.

У психології екологічну свідомість науковці аналізують із різних позицій. Зокрема, О. Гагарін визначає екологічну свідомість як сукупність уявлень про взаємозв'язки в системі «людина-природа», при існуючому відношенні людини і суспільства до природи (Гагарин, 2005).

К. Костюкова (Костюкова, 2004), Ю. Марків (Марков, 2004) екологічну свідомість характеризують як сукупність узагальнених уявлень про природу, переконання та ідеали, що відображають та великою мірою

зумовлюють ставлення людини до природи, її законів, відповідні оцінки взаємозв'язків з нею тощо.

В. Скребець зазначає, що екологічна свідомість є «найвищим рівнем психічного відображення природного та штучного середовища, власного внутрішнього світу, рефлексією відносно місця і ролі людини в біологічному, фізичному і хімічному світі, а також саморегуляцією цього відображення» (Скребець, 2006 : 31). Учений констатує, що екологічна свідомість розвивається за законами свідомої діяльності людини взагалі, а також тієї, яка відрізняється своїм екологічним змістом.

Загалом, екологічна свідомість у найширшому сенсі цього слова є сферою суспільної та індивідуальної свідомості, пов'язана з відображенням природи як частини буття. Однак незважаючи на те, що згадані дослідники вкладають у це поняття різний зміст, проте, наведені визначення не суперечать одне одному, навпаки, висвітлюють нові грані в осягненні суті цього складного феномена, розширюючи поле його наукового пізнання.

Аналізуючи наведені вище визначення, можна визначити деякі структурні елементи екологічної свідомості.

Структурними компонентами екологічної свідомості, зазначає О. Король, є система наукових знань, спрямованих на пізнання процесів і наслідків діяльності людини й суспільства у природі, екологічних ціннісних орієнтацій, норм та правил поведінки у довкіллі, потреби у спілкуванні з природою й готовності до природоохоронної діяльності, вмінь і навичок з вивчення та охорони природи (Король, 1999).

О. Кайріс (Кайрис, 2005) зазначає, що потрібно розглядати в структурі екологічної свідомості такі психологічні характеристики: сукупність знань про навколишній світ, наявність процесу об'єктивування (розрізнення суб'єкта та об'єкта), цілепокладальну діяльність і сукупність взаємостосунків. Сукупність взаємостосунків, насамперед, включає емотивний, когнітивний і конативний (поведінковий) компоненти.

В структурі екологічної свідомості О. Гагарін виокремлює чотири компоненти: когнітивний або інтелектуально-пізнавальний, перцептивно-афективний та емоційно-вольовий; мотиваційно-поведінковий;

ціннісно-орієнтаційний (еколого-зорієнтовні цінності, які зумовлюють відповідну поведінку людини в сфері природи за допомогою застосування наявних знань і уявлень, практичного досвіду і навичків взаємодії людини з природними об'єктами) (Гагарин, 2005).

Мета статті полягає у виявленні взаємозв'язку між показниками вираженого екоцентризму та ознаками соціальної зрілості особистості майбутніх фахівців соціономічних професій.

Методи та методика дослідження

Для розв'язання поставлених завдань використано такі методи теоретичного та емпіричного дослідження: *теоретичні* (аналіз, синтез, порівняння, абстрагування, узагальнення, систематизація наукової літератури із зазначеної проблеми); *емпіричні* (бесіда; тестування із використанням методик: опитувальник «Екоцентричні установки» (І. Кряж), тест-опитувальник особистісної зрілості, методика діагностики міжособистісних стосунків Т. Лірі, особистісний опитувальник FPI (модифікована форма В); *методи статистичної обробки даних: непараметричний критерій Краскела-Уоллеса* (для встановлення міжгрупових відмінностей у рівнях прояву основних психологічних характеристик окремо у вибірках студентів з різним показником екоцентризму). Під час обробки результатів дослідження також використовувались методи первинної (описової) статистики (визначення середніх значень, асиметрії, ексцесу та їх стандартних відхилень). Статистична обробка даних здійснювалась за допомогою комп'ютерного забезпечення SPSS для Windows, версія 13.0.

Результати емпіричного дослідження та дискусії

Обґрунтування екоцентризму як компоненту свідомості студентської молоді у вигляді внутрішнього інтегрованого образу суб'єктного характеру, який забезпечує адекватний рівень соціальної зрілості, уможливило припустити, що рівень розвитку екоцентричних установок студентської молоді визначає зміст їх соціальної зрілості, що супроводжується відповідними особистісно-поведінковими характеристиками.

Експериментальну вибірку нашого дослідження склали студенти Кам'янець-Подільського національного університету імені Івана Огієнка факультету

корекційної та соціальної педагогіки і психології. У дослідженні взяли участь 180 студентів віком 18-23 роки.

Базовою методикою вивчення заявленої проблеми виступив опитувальник «Екоцентричної і антропоцентричної установок у ставленні до оточуючого середовища ЕААТЕ» (С. Томпсон і М. Бартон), спрямований на визначення зазначених установок: екоцентризму, екологічної апатії і антропоцентризму. Отримані результати дали змогу поділити досліджуваних респондентів на 3 групи: група 1 – студенти, які набрали найвищі показники за показниками вираженого екоцентризму (n=46); група 2 – студенти, які набрали найвищі показники за показниками вираженої екологічної апатії (n=68); група 3 – студенти, які набрали найвищі показники за показниками вираженого антропоцентризму (n=38). (Рис. 1).

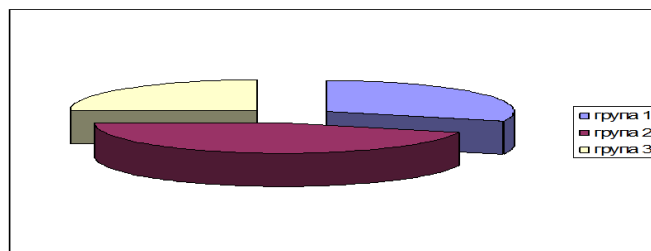


Рис. 1. Відсотковий розподіл показників опитувальника «Екоцентричної і антропоцентричної установок у ставленні до оточуючого середовища ЕААТЕ» у досліджуваних студентів

Потрібно додати, що у 15,6 % (28 студентів) зафіксовано змішані результати, тому у подальшому аналізі даних їх показники за іншими методиками не бралися до уваги.

У нашому випадку така особливість розподілу даних свідчить про те, що при подальшій обробці емпіричних матеріалів (зокрема, при порівнянні виділених груп між собою за встановленими психологічними характеристиками) ми повинні використовувати непараметричні методи математичної статистики. Тому, для перевірки гіпотези про відмінність між групами респондентів із різним рівнем вираження суверенності психологічного простору було використано непараметричний Н-критерій Крускала-Уоллеса. Це аналог однофакторного дисперсійного аналізу для незалежних вибірок, що

призначений для перевірки гіпотези про відмінності у вираженні певних психологічних характеристик одночасно між трьома і більше вибірками ($k > 2$).

Результати тест-опитувальника особистісної зрілості продемонстрували статистично значущі відмінності у розподілі середньо групових показників за шкалами (Рис. 2).

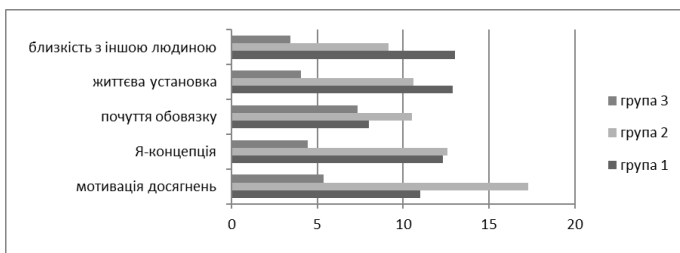


Рис. 2. Середньогруповий розподіл показників за шкалами методики вивчення особистісної зрілості в групах досліджуваних студентів

Результати застосування непараметричного критерію Н Крускала-Уоллеса до сформованої матриці емпіричних даних методики вивчення особистісної зрілості подано у таблиці 1.

Результати обрахунку Н-критерію Крускала-Уоллеса для визначення психологічних відмінностей показників особистісної зрілості досліджуваних студентів

Діагностичні показники	Група 1	Група 2	Група 3	Хі-квадрат	Стандартне відхилення	p-рівень значимості
	Ранги					
Мотивація досягнення	172,3	221,9	121,1	51,999	2	.000**
Я-концепція	199,3	197,1	126,6	30,323	2	.000**
Почуття обов'язку	160,6	229,9	123,6	64,021	2	.000**
Життєва установка	207,6	201,4	106,5	56,670	2	.000**
Близькість з іншими	239,1	187,0	86,4	107,875	2	.000**

Примітка: рівень достовірності: ** $p \leq 0,001$.

Аналіз розподілу показників цієї методики у групах студентів із різними показниками установок до умов середовища показав, що існують суттєві відмінності за усіма показниками. Так, загальна тенденція прояву відмінностей полягає у тому, що для студентів групи 1, які мають виражений показник екоцентричних установок, властиві виражена *життєва установка*, що проявляється в домінуванні довірливого ставлення до людей («Людя потрібно довіряти, але при цьому потрібно без виключення усіх перевіряти») та до світу загалом («світ може бути хорошим, якщо життя людей буде наповнено добротою, для чого потрібно докладати

усі сили», цілеспрямованості та ініціативності («потрібно брати з невдачі якомога більше життєвих уроків», «в досягненні мети докладати власних зусиль та наполегливості», «при критиці іншими людьми потрібно розібратися в причинах критики», «не допускати серйозного ризику і у випадку програшу не піддаватися азарту»), розвинутому почутті допомоги іншим («при наявності зайвих грошей, допомагати родичам та близьким людям») та *психологічна здатність до близькості з іншими людьми*, що проявляється у розвинутому вмінні контактування з близькими та родичами («не згадую про невдачі, щоб не створити проблем для співрозмовника», «ціню близьких людей за духовними інтересами», «готовий зустрічатися кожен день з друзями, родичами, близькими людьми для відвертих розмов», «людина подобається мені, якщо я знаю її давно»).

Для студентів групи 2, яким властиве апатійне ставлення до умов оточуючого середовища, найвищими виявилися показники *мотивації досягнень*, що проявляється у розвинутій самооцінці власних можливос-

Таблиця 1.

тей і постійному прагненні до самовдосконалення («прагну з'ясувати причини невдачі, щоб в подальшому удосконалити свої уміння», «противник має бути майстром, який перевершуючи мене, дає більше шансів вдосконалитися», «досягати успіхів в усіх починаннях», «в спробах досягти успіху в житті потрібно покладатися на власні зусилля та наполегливість») та *почуття обов'язку*, що проявляється у сформованій громадянській позиції щодо життя у суспільстві («прагну вивчити умови державного розвитку в інших країнах світу, щоб співставити з ними стан у своїй країні та мріяти про його покращення», «багато читаю, так як

мене хвилюють події, які відбуваються в суспільстві»).

Для студентів групи 3, у яких вираженою є антропоцентрична установка до умов оточуючого середовища, показники за усіма шкалами опитувальника виявилися значно нижчими у порівнянні з двома попередніми групами, що підтверджує суттєво нижчий рівень їх соціальної зрілості.

Вивчення компонентів особистісно-поведінкової сфери досліджуваних студентів проводилося за допомогою методики діагностики міжособистісних стосунків Т. Лірі та особистісного опитувальника FPI (форма В).

Середньогруповий розподіл показників методики діагностики міжособистісних стосунків Т. Лірі показав, що між досліджуваними групами студентів є відмінності за усіма показниками методики (Рис. 3).

У групі студентів із вираженим рівнем екоцентричних установок до умов оточуючого середовища середньогрупові показники за певними шкалами складають вище 8 балів, що має специфічні особливості прояву переоцінки власних можливостей у прояві особистісних властивостей міжособистісної взаємодії, зокрема за октантою 1 (владність, лідерство), октантою 2 (незалежність, домінування), октантою 4 (недовірливість, скептицизм), октантою 5 (покірність, сором'язливість), октантою 6 (залежність, слухняність); а також зафіксовано середньогрупові показники вище 10 балів за октантою 3 (прямолинійність, агресивність), октантою 7 (співробітництво, конвенційність) та октантою 8 (відповідальність, великодушність). В групах студентів із вираженим апатійним ставленням та антропоцентричними установками до умов оточуючого сере-

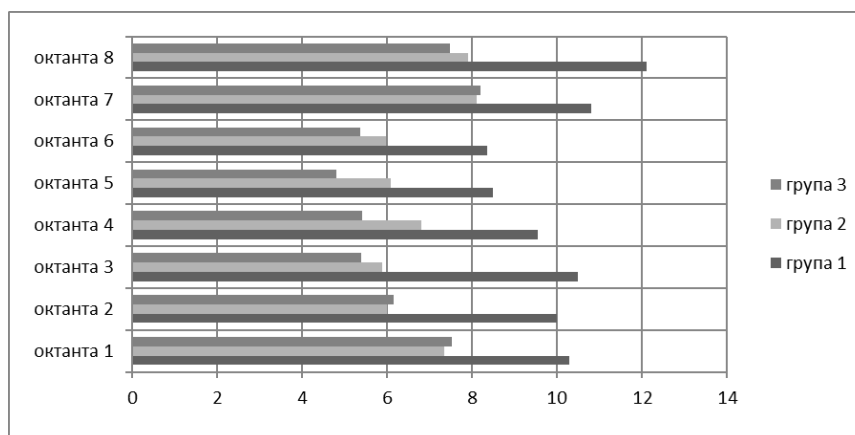


Рис. 3. Середньогруповий розподіл показників за шкалами методики діагностики міжособистісних стосунків Т. Лірі в групах досліджуваних студентів

Таблиця 2.

Результати обрахунку Н-критерію Крускала-Уоллеса для визначення психологічних відмінностей показників міжособистісних стосунків досліджуваних студентів

Діагностичні показники	група 1	група 2	група 3	Хі-квадрат	Стандартне відхилення	р-рівень значимості
	Ранги					
Октана 1	243,2	147,3	153,2	66,350	2	.000**
Октана 2	275,0	132,0	134,1	152,490	2	.000**
Октана 3	272,8	139,3	124,1	146,307	2	.000**
Октана 4	261,4	155,4	111,4	120,861	2	.000**
Октана 5	246,5	163,3	118,8	83,441	2	.000**
Октана 6	246,7	155,6	132,8	76,863	2	.000**
Октана 7	248,5	147,9	144,2	78,693	2	.000**
Октана 8	270,2	139,7	127,2	137,440	2	.000**

Примітка: рівень достовірності: ** $p \leq 0,001$.

довища середньогрупові показники за шкалами методики не перевищують 8 балів, що засвідчує специфічну закономірність прояву особистісних властивостей.

Результати застосування непараметричного критерію Н Крускала-Уоллеса до сформованої матриці емпіричних даних методики діагностики міжособистісних стосунків подано у таблиці 2.

Для студентів із вираженим рівнем екоцентричних установок до умов оточуючого середовища властивим у міжособистісних стосунках є виражена владність та прагнення до лідерства, їм властива загострена незалежність та домінування, надмірна прямолінійність, що супроводжується критицизмом та недовірливістю, водночас вони є схильними до співробітництва у формі вираженого альтруїзму та гіперсоціальних установок.

Для студентів із вираженим апатійним ставленням та антропоцентричними установками до умов оточуючого середовища властиві показники впевненості у собі, орієнтації на змагання, вони прямолінійні, настирні у досягненні мети з певною долею нонконформізму та нерішучості; для них важливою є підтримка оточуючих, тому вони вміють налагоджувати дружні стосунки з референтною групою та окремими людьми, а виражена готовність взаємодіяти з іншими людьми будується на почутті відповідальності.

Суттєвим доповненням до отриманих результатів виступив середньогруповий аналіз показників особистісного опитувальника FPI (модифікована форма В),

де домінуючу позицію прояву в групі студентів із вираженим рівнем екоцентричних установок до умов оточуючого середовища займають такі особистісні властивості як комунікативність, врівноваженість, відкритість та інтровертованість, а в групі із низьким рівнем суверенності психологічного простору вираженими є ознаки невротичності, спонтанної агресивності, роздратованості, реактивної агресивності та емоційної лабільності (Рис. 4.).

Результати застосування непараметричного критерію Н Крускала-Уоллеса до сформованої матриці емпіричних даних особистісного опитувальника FPI подано у таблиці 3.

Аналізуючи отримані дані, можна зазначити, що для студентів із вираженим рівнем екоцентричних установок до умов оточуючого середовища властивими є риси комунікабельності (прояв соціальної активності, потреба та прагнення до спілкування), врівноваженості (висока стресостійкість, оптимістичність, активність, впевненість у собі), відкритості (прагнення до довірливо-відвертої взаємодії з оточуючими, до спілкування, відкритість новому досвіду, висока самокритичність), екстраверсії (комунікабельність, відкритість, оптимістичність, активність, дружельюбність).

Для студентів із вираженим рівнем антропоцентричних установок до умов оточуючого середовища притаманними є риси драгітливості (нестійкий емоційний стан, схильність до емоційного реагування на життєві ситуації), реактивної агресивності (прагнення до

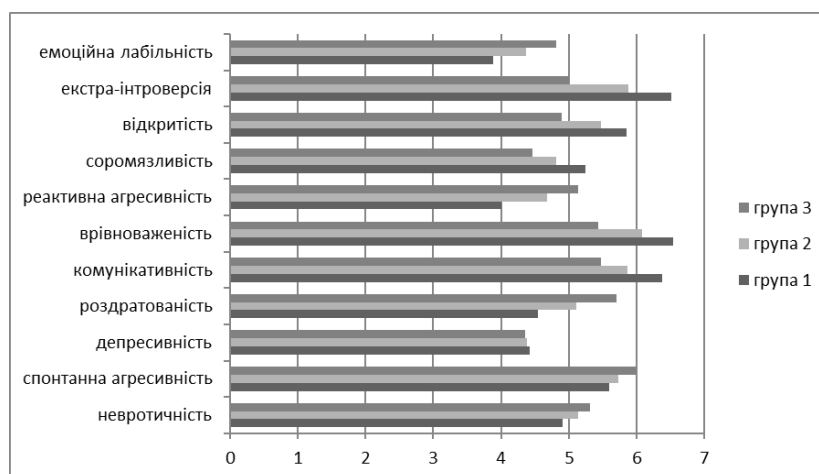


Рис. 4. Середньогруповий розподіл показників за шкалами особистісного опитувальника FPI у групі досліджуваних студентів

Таблиця 3.

**Результати обрахунку Н-критерію Крускала-Уоллеса
для визначення психологічних відмінностей показників
особистісного опитувальника FPI у досліджуваних студентів**

Діагностичні показники	ротеє 1	ротеє 2	ротеє 3	Хі-квадрат	Стандартне відхилення	p-рівень значимості
	Ранги					
Невротичність	169,2	183,8	195,4	3,387	2	.184
Спонтанна агресія	173,7	181,2	193,6	1,870	2	.393
Депресивність	182,9	181,0	180,3	0,037	2	.981
Роздратованість	152,5	184,4	219,0	21,168	2	.000**
Комунікабельність	206,2	177,1	153,1	14,125	2	.001**
Врівноваженість	201,0	181,8	152,1	11,604	2	.003*
Реактивна агресивність	150,8	188,5	214,0	19,969	2	.000**
Соромязливість	202,1	178,2	157,1	9,887	2	.007*
Відкритість	198,9	182,5	154,0	9,483	2	.009*
Екстра-інтроверсія	208,3	181,1	142,7	20,168	2	.000**
Емоційна лабільність	158,7	184,5	209,6	12,320	2	.002**

Примітка: рівень достовірності: * – $p \leq 0,01$; ** $p \leq 0,001$.

домінування, імпульсивність поведінки), емоційної лабільності (нестабільність емоційного стану, невірноваженість, дратівливість, відсутність самоконтролю, часта та різка зміна настрою) та сором'язливості (визначається як низька стресостійкість, невпевненість, тривожність). Ідентичні показники частково зустрічаються також у групі із вираженим апатійним ставленням до умов оточуючого середовища.

Отримані результати свідчать, що рангові показники діагностичних критеріїв відрізняються між собою, а це демонструє диференціацію психологічних особливостей респондентів із різним ставленням до умов оточуючого середовища. Статистично значущими ($p \leq 0,01$, $p \leq 0,001$) виявились відмінності між переважною більшістю діагностичних критеріїв, що ще раз підтверджує правомірність диференціації студентів за рівнем їх ставлення до умов оточуючого середовища. Проте варто зауважити, що на особливості вираження різного ставлення (екоцентричного, апатійного чи то антропоцентричного) до умов оточуючого середовища не мають впливу такі психологічні характеристики досліджуваних як: орієнтація в часі, невротичність, спонтанна агресивність та депресивність ($p \geq 0,10$). Ці особистісні характеристики не мають основоположного впливу на процеси формування та трансформації екологічної свідомості студентів.

Висновки

Отже, екологічна свідомість особистості – це високий рівень відображення індивідом навколишньої дійсності, навколишнього середовища, що забезпечує гармонійне співіснування та взаємодію людини та природи. Структурними компонентами екологічної свідомості є система наукових знань, спрямованих на пізнання процесів і наслідків діяльності людини й суспільства у природі, екологічних ціннісних орієнтацій, норм та правил поведінки у довкіллі, потреби у спілкуванні з природою й готовності до природоохоронної діяльності, вмінь і навичок із вивчення та охорони природи.

За результатами теоретико-методологічного аналізу проблеми співвідношення екоцентризму та соціальної зрілості особистості встановлено, що найбільш адекватним і перспективним для розв'язання актуальних проблем особистісної зрілості є суб'єктний підхід, оскільки така категорія розглядається як універсальний механізм світовідтворення буття, унікальний спосіб сутнісної самореалізації людини, її духовного та особистісного зростання. Теоретичне вивчення проблеми у психологічній літературі уможливило констатувати визначення соціальної зрілості як психологічного феномену, в якому інтегруються специфічна система ціннісних орієнтацій, соціально-конструктивна життєва позиція та компетентність особистості.

Емпірично встановлено, що рівень розвитку

екоцентричних установок студентської молоді визначає зміст їх соціальної зрілості, що супроводжується відповідними особистісно-поведінковими властивостями.

За результатами аналізу встановлено, що для студентів із вираженим рівнем екоцентричних установок до умов оточуючого середовища властивими є риси комунікабельності (прояв соціальної активності, потреба та прагнення до спілкування), врівноваженості (висока стресостійкість, оптимістичність, активність, впевненість у собі), відкритості (прагнення до довірливо-відвертої взаємодії з оточуючими, до спілкування, відкритість новому досвіду, висока самокритичність), екстраверсії (комунікабельність, відкритість, оптимістичність, активність, дружелюбність).

На особливості вираження різного ставлення (екоцентричного, апатійного чи антропоцентричного) до умов оточуючого середовища не мають впливу такі психологічні характеристики досліджуваних як: орієнтація в часі, невротичність, спонтанна агресивність та депресивність. Ці особистісні характеристики не мають основоположного впливу на процеси формування та трансформації екологічної свідомості студентів.

Перспективою подальших досліджень є удосконалення моделі формування екологічної культури майбутніх фахівців та розробка відповідного навчально-методичного забезпечення формування екологічної культури.

References :

- Gagarin, A.V. (2005). Prirodoorientirovannaia deiatel'nost uchashchikhsia kak uslovie formirovaniia ekologicheskoho soznaniia [Nature-oriented activity of students as a condition for the formation of ecological consciousness]. *Doctor's thesis*: Moskva [in Russian].
- Yevdokimova, T.O. (2007). Rozvytok ekolohichnoi svidomosti pidlitkiv-uchasnykiv skautskoho rukhu [The development of ecological consciousness of teenagers-participants of the scout movement]. *Candidate's thesis*: Kyiv [in Ukrainian].
- Kairis, E.D. (2005). Psikhologicheskii kharakteristiki ekologicheskoho soznaniia [Psychological characteristics of ecological consciousness]. *Aktualni problemy psikhologii – Actual problems of psychology*: Collection of research papers of G.S. Kostyuk Institute of Psychology of NAES of Ukraine, 7 (5), 185–192 [in Russian].
- Korol, O.V. (1999). Formuvannia ekolohichnoi kultury uchniv 5-6 klasiv u protsesi vyvchennia intehratyvnoho kursu "Navkolyshnii svit" [The formation of ecological culture of pupils of 5-6 grades in the process of studying the integrative course "Surrounding World"]. *Candidate's thesis*: Sumy [in Ukrainian].
- Kostiukova, K.V. (2004). Do problemy ekolohichnosti seredovysheha rozvytku ta formuvannia zriloi osobystosti [The problem of ecological environment of development and formation of mature personality]. *Aktualni problemy psikhologii – Actual problems of psychology*: Collection of research papers of G.S. Kostyuk Institute of Psychology of NAES of Ukraine, 7 (2), 132–137 [in Ukrainian].
- Moliako, V.O. (2010). Psikhologichni naslidky Chornobyl'skoi katastrofy [Psychological consequences of the Chernobyl disaster]. *Aktualni problemy psikhologii – Actual problems of psychology*: Collection of research papers of G.S. Kostyuk Institute of Psychology of NAES of Ukraine, (Vol. 12). Problems of psychology of creativity, (pp. 8–21): Zhytomyr [in Ukrainian].
- Markov, Yu.G. (2004). *Sotsialnaia ekologiia. Vzaimodeistviie obshchestva i prirody* [Social ecology. The interaction of society and nature]. Novosibirsk: Sibirskoe universitetskoe izdatel'stvo [in Russian].
- Medvedev, V.I., & Aldasheva, A.A. (2001). *Ekologicheskoe soznaniie* [Ecological consciousness]. Moskva: Logos [in Russian].
- Skrebets, V.O. (2006). Osoblyvosti ekolohichnoi svidomosti v umovakh naslidkiv tekhnohennoi katastrofy [The features of ecological consciousness in the conditions of consequences of man-caused disaster]. *Doctor's thesis*: Kyiv [in Ukrainian].
- Shvalb, Yu.M. (2005). Ekoloho-psikhologichni vymiry sposoby zhyttia [Ecological and psychological dimensions of lifestyle]. *Aktualni problemy psikhologii – Actual problems of psychology*: Collection of research papers of G.S. Kostyuk Institute of Psychology of NAES of Ukraine, 7, Issue 5 (2), 294–301 [in Ukrainian].
- Yasvin, V.A. (2000). *Psikhologiia otnosheniia k prirode* [Psychology of relationship to nature]. Moskva: Smysl [in Russian].
- Kobets, O., Pavelkiv, R., Melnychuk, T., Onufrieva, L., & Chaikovska, O. (2020). Social Intelligence as a Factor of Volunteer Activities by Future Medical Workers. *Journal of History Culture and Art Research*, 9 (1), 84–95. Doi: <http://dx.doi.org/10.7596/taksad.v9i1.2536>

Liana Onufriieva

Ph.D. in Psychology, Professor, Head of the Department of General and Applied Psychology, Ivan Ohienko National University in Kamianets-Podilskyi, Kamianets-Podilskyi (Ukraine)

Oksana Chaikovska

Ph.D. in Psychology, Assistant Professor of the Department of General and Applied Psychology, Ivan Ohienko National University in Kamianets-Podilskyi, Kamianets-Podilskyi (Ukraine)

**ECOCENTRISM AS A PREREQUISITE FOR
THE DEVELOPMENT OF A SOCIALLY MATURE
PERSONALITY OF FUTURE SOCIONOMIC
SPECIALISTS**

ABSTRACT

The article presents the study on future socio-economic specialists' ecocentrism, describes the structure of ecological consciousness and its psychological characteristics.

Basing on the analyzed theoretical scientific sources, we have determined that environmental consciousness means a sphere of social and individual consciousness, associated with representations of the nature as a part of the whole existence.

According to the obtained data, students with pronounced ecocentric attitudes towards environment are characterized by sociability (high social activity, needs and desires for communications), poise (high tolerance to stress, optimism, high activity, self-confidence), openness (the desire for trustful and open interactions with others, for communications, openness to new experience, high self-criticism), extraversion (sociability, openness, optimism, high activity, friendliness).

We have found that the students with pronounced anthropocentric attitudes towards environment are characterized by irritability (unstable emotional states, a tendency to respond emotionally to life situations), reactive aggressiveness (the desire to dominate, impulsivity of behavior), emotional lability (instability of emotional states, imbalance, irritability, insufficient self-control, frequent and abrupt mood swings) and shyness (low stress resistance, insecurity, anxiety).

The study results prove that the rank indicators of the examined criteria are different, and this demonstrates differences in psychological characteristics of the respondents with different attitudes towards environment. The dif-

ferences between the majority of the examined criteria were statistically significant ($p \leq 0.01$, $p \leq 0.001$), which confirmed possible differentiation of students by of their attitudes to environment.

We have proved that expressed different attitudes (ecocentric, apathy or anthropocentric) to environment are not influenced by such psychological characteristics as: orientation in time, neuroticism, spontaneous aggressiveness and depression ($p \geq 0.10$). These personal characteristics do not actually influence the formation or transformation of students' ecological consciousness.

Basing on the experimental study, we have determined correlations between the ecocentrism indicators and the characteristics of future socio-economic specialists' social maturity. Namely, the students with pronounced ecocentric attitudes towards environment showed in interpersonal relationships strong authority and the desire for leadership, acute independence and dominance, excessive straightforwardness, accompanied by criticism and distrust, the tendency to cooperate with pronounced altruism and hypersocial attitudes, high stress resistance, optimism, activity, self-confidence.

Key words: ecological consciousness, ecocentrism, ecocentric attitudes, social maturity, social intelligence, ecological development, future specialists in socio-economic professions.

Онуфриева Лиана Анатольевна

Кандидат психологических наук, профессор, заведующий кафедрой общей и практической психологии, Каменец-Подольский национальный университет имени Ивана Огиенко, г. Каменец-Подольский (Украина)

Чайковская Оксана Николаевна

Кандидат психологических наук, доцент кафедры общей и практической психологии, Каменец-Подольский национальный университет имени Ивана Огиенко, г. Каменец-Подольский (Украина)

**ЭКОЦЕНТРИЗМ КАК УСЛОВИЕ РАЗВИТИЯ
СОЦИАЛЬНО ЗРЕЛОЙ ЛИЧНОСТИ БУДУЩИХ
СПЕЦИАЛИСТОВ СОЦИОНОМИЧЕСКИХ
ПРОФЕССИЙ**

АННОТАЦИЯ

В статье представлены результаты исследования экоцентризма у будущих специалистов социэкономических профессий, описана структура экологического сознания и её психологические характеристики.

На основе анализа теоретических научных источников констатируется, что экологическое сознание является сферой общественного и индивидуального сознания, которое связано с отражением природы как части бытия.

Показано, что соответственно полученным данным, для студентов с выраженным уровнем эгоцентрических установок к условиям окружающей среды присущими являются черты коммуникабельности (проявление социальной активности, потребность и стремление к общению), уравновешенности (высокая стрессоустойчивость, оптимистичность, активность, уверенность в себе), открытости (стремление к доверительно-откровенному взаимодействию с окружающими, к общению, открытость новому опыту, высокая самокритичность), экстраверсии (коммуникабельность, открытость, оптимистичность, активность, дружелюбие).

Установлено, что для студентов с выраженным уровнем антропоцентрических установок к условиям окружающей среды присущи черты раздражительности (неустойчивое эмоциональное состояние, склонность к эмоциональному реагированию на жизненные ситуации), реактивной агрессивности (стремление к доминированию, импульсивность поведения), эмоциональная лабильность (нестабильность эмоционального состояния, неуравновешенность, раздражительность, отсутствие самоконтроля, частая и резкая смена настроения) и застенчивости (определяется как низкая стрессоустойчивость, неуверенность, тревожность).

Результаты исследования констатируют, что ранговые показатели диагностических критериев отличаются между собой, а это демонстрирует дифференциацию психологических особенностей респондентов с различным отношением к условиям окружающей среды. Показано, что статистически значимыми ($p \leq 0,01$, $p \leq 0,001$) оказались различия между подавляющим большинством диагностических критериев, еще раз подтверждает правомерность дифференциации студентов по уровню их отношение к условиям окружающей среды. Доказано, что особенности выражения различного отношения (эгоцентрический, апатийного то антропоцентричного) к условиям окружающей среды не

влияют такие психологические характеристики исследуемых как: ориентация во времени, невротичность, спонтанная агрессивность и депрессивность ($p \geq 0,10$). Эти личностные характеристики не имеют основополагающего влияния на процессы формирования и трансформации экологического сознания студентов. По результатам экспериментального исследования выявлена взаимосвязь между показателями выраженного эгоцентризма и признаками социальной зрелости личности будущих специалистов социэкономических профессий. Установлено, что для студентов с выраженным уровнем эгоцентрических установок к условиям окружающей среды присущими в межличностных отношениях является выраженная властность и стремление к лидерству, острая независимость и доминирование, чрезмерная прямолинейность, сопровождающееся критицизмом и недоверчивостью, присущая склонность к сотрудничеству в форме выраженного альтруизма и гиперсоциальных установок, высокая стрессоустойчивость, оптимистичность, активность, уверенность в себе.

Ключевые слова: экологическое сознание, эгоцентризм, эгоцентрические установки, социальная зрелость, социальный интеллект, экологическое развитие, будущие специалисты социэкономических профессий.

How to cite (як цитувати):

Onufriieva, L., Chaikovska, O. (2021). *ECOCENTRISM AS A PREREQUISITE FOR THE DEVELOPMENT OF A SOCIALLY MATURE PERSONALITY OF FUTURE SOCIO-ECONOMIC SPECIALISTS. PSYCHOLOGICAL JOURNAL*, 7 (1), 44-53. <https://doi.org/10.31108/1.2021.7.1.4> [in Ukrainian]

Дата отримання статті: 23.11.2020

Дата рекомендації до друку: 10.01.2021

Дата оприлюднення: 30.01.2021