

## ВПЛИВ МІЖСОБИСТІСНИХ ВЗАЄМИН НА ФОРМУВАННЯ СОЦІАЛЬНО-ПСИХОЛОГІЧНОГО КЛІМАТУ СТУДЕНТСЬКОЇ ГРУПИ

УДК: 159.9:316.454.5-057.875

### **Чайковська Оксана Миколаївна**

*Кандидат психологічних наук, старший викладач кафедри загальної та практичної психології, Кам'янець-Подільський національний університет імені Івана Огієнка, м. Кам'янець-Подільський (Україна)*

ORC ID: <https://orcid.org/0000-0003-0799-4987>

### **Онуфрієва Ліана Анатоліївна**

*Кандидат психологічних наук, професор кафедри загальної та практичної психології, Кам'янець-Подільський національний університет імені Івана Огієнка, м. Кам'янець-Подільський (Україна)*

ORC ID: <https://orcid.org/0000-0003-2442-4601>  
Researcher ID: R-5598-2018

**Анотація.** У статті представлено результати теоретичного та емпіричного аналізу проблеми впливу міжособистісних взаємин на формування соціально-психологічного клімату студентської групи.

Авторами розглянуто соціально-психологічний клімат у колективі як специфічне соціально-психологічне явище, яке складається в колективі під впливом складної системи взаємовідносин, в якій знаходяться члени колективу між собою і з навколишнім соціальним середовищем в процесі праці та спілкування, проявляється в емоційному, поведінковому, когнітивному, моральному й ідеологічному плані, впливає на активність особистості та діяльності колективу. Виявлено вплив міжособистісних взаємин на формування соціально-психологічного клімату в студентському колективі.

Емпіричне дослідження показало, що переважаючим типом спілкування у двох досліджуваних групах є авторитарний тип міжособистісних відносин, який характеризується активністю, прагненням до керівництва, більшість активу групи прагне поваги до себе, любить давати поради.

*Виявлено, що у групі студентів четвертого курсу переважає середній ступінь сприятливості психологічного мікроклімату, а це свідчить про те, що у цій групі більшість сприятлива психологічна атмосфера, студенти у групі почувають себе комфортно та затишно. У студентів третього курсу переважає низький ступінь сприятливості психологічного мікроклімату, а це свідчить про те, що більшість студентів у групі почувають себе некомфортно, скуто та не затишно.*

*Емпірично встановлено взаємозв'язок між переважаючим типом міжособистісних відносин у студентських групах і ступенем сприятливості соціально-психологічного клімату в цих групах. Оптимізації соціально-психологічного клімату в студентських групах сприяють такі типи міжособистісних відносин в групі, як дружлюбність і альтруїзм. Підпорядкування, підозрілість і авторитарність перешкоджають становленню сприятливого соціально-психологічного клімату.*

*Виявлений вплив міжособистісних взаємин на формування соціально-психологічного клімату студентського колективу вказує на необхідність подальшого виокремлення і удосконалення методів впливу на соціально-психологічний клімат колективу.*

**Ключові слова:** соціально-психологічний клімат, мікроклімат колективу, міжособистісні взаємини, студенти, студентська група.

**Простановка проблеми.** В умовах сучасної освітньої ситуації в країні все більшої гостроти набуває питання про вплив міжособистісних взаємин на формування соціально-психологічного клімату студентської групи.

Від соціально-психологічної атмосфери в колективі, специфіки організаційної культури багато в чому залежить не тільки ефективність спільної взаємодії, але також ставлення юнаків до діяльності, емоційний настрій, зовнішня мотивація і в кінцевому підсумку задоволеність діяльністю. Соціально-психологічний клімат (СПК) набуває особливого значення для створення корпоративної культури і підвищення ефективності функціонування колективу, об'єднаного спільною метою. Ефективність спільної діяльності багато в чому залежить від оптимальної реалізації

особистісних і групових можливостей. Сприятлива атмосфера в групі не тільки продуктивно впливає на результати її діяльності, але й перебудовує людину, формує нові можливості і проявляє потенційні.

Природа міжособистісних відносин істотно відрізняється від природи суспільних відносин: їх найважливіша специфічна риса – емоційна основа. Тому міжособистісні взаємини можна розглядати як фактор соціально-психологічного клімату групи. Емоції в міжособистісних відносинах говорять про те, що взаємини між людьми з'являються на основі почуттів, які люди переживають по відношенню до інших людей.

Інтерес до проблематики соціально-психологічного клімату набуває впродовж останнього часу сталого характеру, зумо-

влюється низкою обставин як теоретичного, так і практичного порядку.

Актуальність дослідження соціально-психологічного клімату студентського колективу та шляхів його регулювання обумовлюється насамперед:

– необхідністю вирішення проблем, пов'язаних із моделюванням більш прогресивних людських відносин, обумовлених зростанням вимог до рівня професійної та морально-психологічної підготовки молодих фахівців;

– корінними перетвореннями, що відбуваються в житті нашої держави, в реформуванні системи освіти, а також у відносинах, що складаються в студентських колективах;

– реальною потребою подальшого розгортання соціального та психологічного потенціалів студентських колективів, підвищення ефективності їх діяльності;

– необхідністю формування здорового соціально-психологічного клімату студентських колективів з метою створення в них сприятливих умов для реалізації студентами своїх потенційних можливостей, багатогранного розвитку особистості, а також ефективності морального виховання в цілому.

**Аналіз останніх досліджень і публікацій.** Важлива роль у формуванні міжособистісних взаємин належить конкретним умовам, в яких люди спілкуються. Перш за все, це пов'язано з видами спільної діяльності, в ході яких встановлюються міжособистісні контакти (навчання, робота, відпочинок), си-

туацією (звичайна повсякденна, екстремальна), етнічним середовищем, гендерним складом групи.

Вважаємо, що міжособистісні взаємини, а саме їх емоційна складова, тісно пов'язані та здійснюють певним чином вплив не тільки на сумісність членів тієї чи іншої групи, але також на згуртованість колективу, зокрема студентського.

Аналіз наукової літератури свідчить про суспільну значимість означеної проблеми, уможливорює узагальнити досвід, поглибити теоретичні уявлення про вплив міжособистісних взаємин на формування соціально-психологічного клімату у студентській групі.

Проблемі формування соціально-психологічного клімату в колективі присвячено чимало праць. Існують різні погляди на соціально-психологічний клімат зарубіжних і вітчизняних дослідників. Варто зазначити, що деякі зарубіжні вчені (Аронсон, 2002; Херцберг, 2007) розглядають соціально-психологічний клімат як «організаційний клімат». Крім поняття «організаційний клімат» вживають поняття «організаційна культура». Так, «культура» – більш довготривала і стабільна характеристика організації, а «клімат» – короткочасна і нестійка. Організаційну культуру характеризують такі параметри: цілісність, системність; розвиток організації; наявність ритуалів, символів.

Вітчизняні дослідники (Карамушка, 2003; Шакуров, 2004) соціально-

психологічний клімат у своїх працях розглядають як поліфункціональний показник, який складається з наступних компонентів:

ступінь психологічного включення людини в діяльність;

рівень потенціалу особистості та колективу, його резерви і можливості (не лише реалізовані, але також скриті, невикористані) – масштаб і глибина бар'єрів на шляху реалізації психологічних резервів колективу;

зрушення, які виникають у структурі психічного потенціалу особистості під впливом науково-технічного прогресу (Карамушка, 2003; Шакуров, 2004).

Деякі психологи розглядають соціально-психологічний клімат як стан не колективної свідомості, а його стан у конкретний момент життя колективу. Ця точка зору досить цікава, тому що визначає можливість і необхідність вивчення соціально-психологічного клімату колективу в динаміці.

На основі розглянутих досліджень соціально-психологічного клімату колективу (Бойко 2003; Карамушка 2003; Паригін 1981), ми приймаємо тлумачення, згідно з яким соціально-психологічний клімат – це специфічне соціально-психологічне явище, яке складається в колективі під впливом складної системи взаємовідносин, в якій знаходяться члени колективу між собою і з навколишнім соціальним середовищем у процесі праці та спілкування, проявляється в емоційному, поведінковому, когнітивному, моральному та ідеологіч-

ному плані, впливає на активність особистості та діяльності колективу.

Характер соціально-психологічного клімату залежить загалом від ступеня розвитку колективу. Існує тісний зв'язок між соціально-психологічним кліматом колективу і ефективністю спільної діяльності його членів.

У студентському середовищі складається певна система міжособистісних відносин, формуються малі (неформальні) групи. Адже взаємини в таких групах мають свої особливості: невелика кількість людей, що уможливорює прояву тісних особистих контактів; взаємини складаються на основі почуття симпатії, єдності інтересів і захоплення, схожих рис характеру і поведінки; в групі виникають традиції, правила, обов'язки і санкції. Соціально-психологічний клімат представляє собою різновид психологічного клімату, що впливає на міжособистісні відносини в колективі. Короткочасний прояв соціально-психологічного клімату зазвичай називають соціально-психологічною атмосферою. Найважливішим фактором соціально-психологічного клімату вважається психологічна сумісність членів групи.

Сучасні науковці розглядають особливості студентської групи (Гаврилюк, 2019; Коширець, 2010; Сербін, 2018) та вказують на чимало соціальних впливів, які відбуваються в суспільстві, та здійснюються на студентську соціальну групу, що характеризується особли-

вими умовами життя, праці та побуту, соціальною поведінкою і психологією, системою ціннісних орієнтацій. Дослідник Ю. Сербін переконує, що студентство є специфічною соціальною групою, яку потрібно вивчати в контексті властивої тільки їй способу життя, взаємодії і спілкування (Сербін, 2018: 21).

У структурі соціально-психологічного клімату знаходять своє відображення дві складові – ставлення людей до групової діяльності та їх ставлення один до одного.

Вважаємо, що на структуру групи впливають не лише соціальні, але і внутрішньо-групові умови, зокрема – стиль керівництва колективом і характер лідерства в студентській групі.

На думку В.В. Бойко структура соціально-психологічного клімату визначається системою відносин, що склалися в колективі та між його членами і може бути охарактеризована елементами, що представляють собою синтез суспільних і міжособистісних відносин. Також через суспільні відносини розкривається соціальний зміст особистих стосунків людей в колективі – це виробничі, політичні, правові, етичні, естетичні відносини, але найголовнішим, за його словами, є міжособистісні стосунки (Бойко, 2003).

Сучасні дослідники Ю. Дроб'язко (Дроб'язко, 2012), О. Корніяка (Корніяка, 2011), Н. Завіниченко (Завіниченко, 2003)) переконливо стверджують, що важливою та необхідною умовою організації активної комуні-

кації в колективі є встановлення атмосфери довіри і взаєморозуміння, формування компетентної взаємодії, яка уможливується цілелюльними чинниками, особистісною орієнтацією комунікативної взаємодії, постійним стимулюванням потреби та інтересу до спілкування, гуманістичною спрямованістю освітнього процесу, спрямованого на формування професійної і комунікативної компетентності, соціальним та психологічним супроводом в умовах закладу вищої освіти (ЗВО).

У дослідженні вітчизняного науковця Л. Онуфрієвої важлива роль відводиться міжособистісному спілкуванню (Онуфрієва, 2012 : 597), адже «сьогодні однією з актуальних психолого-педагогічних проблем є проблема організації змістовного і цілеспрямованого спілкування індивідів у міжособистісних, міжгрупових стосунках, у стосунках з викладачами. Спілкування з ровесниками створює умови для розвитку творчого потенціалу, для формування вольових компонентів діяльності. Основним змістом цілеспрямованого спілкування виступає навчальний матеріал, засвоєння якого веде до розвитку певних операційно-

технічних умінь, навичок, понять, відповідних форм регуляції та саморегуляції поведінки. Потреба у спілкуванні ґрунтується на основі пізнавальної потреби, яка є ненасиченою, і тому визначає внутрішній зміст процесу психічного розвитку. Особливої практичної значимості та актуальності набули сьогодні також дослідження впливу спілку-

вання на розвиток пізнавальної діяльності. Результати цих досліджень виявили, що наявність сприятливого досвіду спілкування підвищує інтерес до навколишнього світу, урізноманітнює його вивчення, сприяє формуванню таких якостей особистості, як самостійність і наполегливість».

Сучасні вітчизняні дослідниці Л. Мельник та О. Чайковська стверджують, що стійкі альтруїстичні мотиви стимулюють моральну поведінку в колективі, зменшуючи прояви аморальної поведінки, яка стимулюється стійкими егоїстичними мотивами (Мельник & Чайковська, 2017).

Соціально-психологічний клімат колективу детермінує низку особливостей суспільних відносин. За авторитетної думки А. Петровського, власне психологічний клімат колективу визначає соціально-значуща мета діяльності колективу, ціннісно-орієнтаційна єдність колективу, переживання колективної і особистої відповідальності членами колективу, взаємозалежність членів колективу, що веде до гармонізації особистих і суспільних інтересів (Петровський, 1990).

Соціально-психологічний клімат студентського колективу завжди базується на міжособистісних відносинах, тому є показником їх стану. Зіставлення різних точок зору психологів на зміст феномена соціально-психологічного клімату закономірно призводить нас до висновку про те, що він є складним за своїм складом і функціями соціально-

психологічним феноменом, виконує численні функції по відношенню до малої соціальної групи.

Специфічна особливість соціально-психологічного клімату студентської групи проявляється в тому, що він являє собою сукупну динамічну характеристику психологічних станів членів цієї групи. При сприятливому соціально-психологічному кліматі в студентській групі переживання, настрої і емоції одних членів колективу мотивують поведінку інших членів, направляючи їх на усунення негативних впливів і на здійснення цілей спільної діяльності групи.

Інколи трапляється, що в групах сприятлива атмосфера складається лише до останніх років навчання, і тоді виникає питання проведення цілеспрямованої роботи над створенням групи як колективу, в якому складаються доброзичливі відносини, взаєморозуміння, взаємопідтримка і взаємоприйняття, починаючи з першого курсу навчання. Отож, вважаємо, що соціально-психологічний клімат студентської групи – це соціально обумовлена, відносно стійка система відносин її членів до групи як цілого.

**Мета статті** полягає у теоретичному обґрунтуванні і емпіричному дослідженні впливу міжособистісних взаємин на формування соціально-психологічного клімату у студентському колективі.

**Завдання дослідження:** здійснити теоретичний аналіз проблеми міжособистісних

взаємин та соціально-психологічного клімату студентських груп; дібрати комплекс психодіагностичних методик дослідження міжособистісних відносин та соціально-психологічного клімату в студентському колективі; висвітлити результати емпіричного дослідження щодо впливу міжособистісних взаємин на формування соціально-психологічного клімату в студентському колективі.

### Методи та методики дослідження

Для досягнення мети, розв'язання поставлених у дослідженні завдань було розроблено програму дослідження, реалізація якої передбачала застосування комплексу теоретичних (аналіз, класифікація, систематизація, порівняння, узагальнення даних теоретичних та експериментальних досліджень з досліджуваної проблеми, структурний аналіз, методи теоретичного моделювання) та емпіричних (порівняльний аналіз, експеримент, спостереження, анкетування, психодіагностичний метод, представлений стандартизованими методиками) методів; методи математичної статистики для забезпечення вірогідності й надійності кількісного та якісного аналізів результатів дослідження.

Програма дослідження впливу міжособистісних взаємин на формування соціально-психологічного клімату в студентському колективі включала такі методики: «Методика оцінки психологічної атмосфери в колективі за А. Фідлером», «Оцінка мікроклімату студент-

ської групи» (В. Зав'ялова), «Тест міжособистісних відносин» за Т. Лірі.

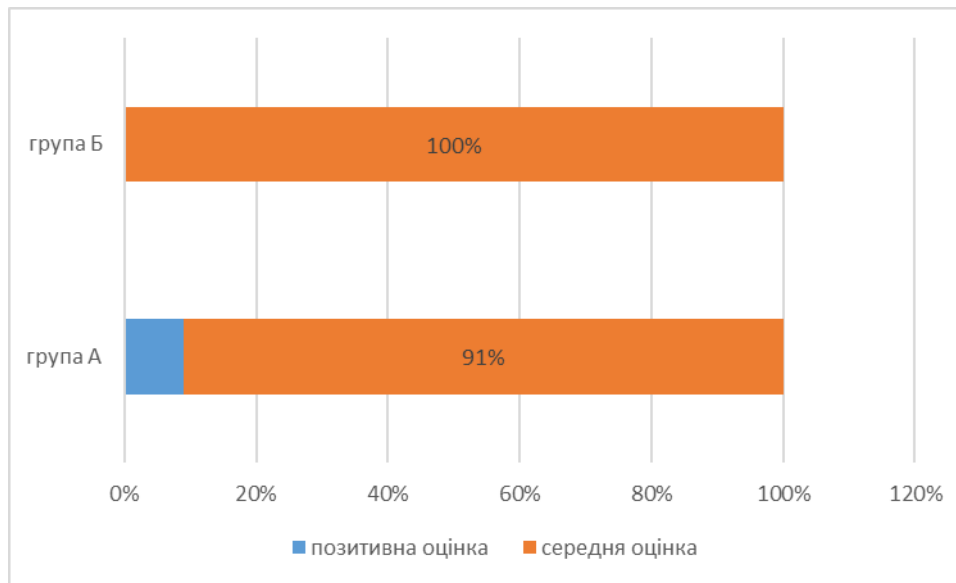
**Виклад основного матеріалу дослідження.** Результати емпіричного дослідження серед студентів соціономічних спеціальностей уможливили виявити вплив міжособистісних відносин на формування соціально-психологічного клімату студентської групи.

Експериментальну вибірку нашого дослідження склали студенти Кам'янець-Подільського національного університету імені Івана Огієнка факультету корекційної та соціальної педагогіки і психології. У дослідженні взяли участь 43 студенти віком 19-22 роки (з них 39 осіб жіночої статі та 4 особи чоловічої статі). Емпіричне дослідження проводилось у 2017-2018 навчальному році.

Детальний аналіз отриманих нами результатів емпіричного дослідження дозволив виявити вплив міжособистісних відносин на формування соціально-психологічного клімату в студентському колективі за методикою «Оцінка психологічної атмосфери в колективі» за А. Фідлером, тестом «Визначення міжособистісних відносин» за Т. Лірі, методикою «Оцінка мікроклімату в студентському колективі» (В. Зав'ялова).

Відсотковий розподіл досліджуваних за результатами методики «Оцінка психологічної атмосфери в колективі за А. Фідлером зображено на рисунку 1.

Отже, як видно на рисунку 1 у досліджуваній групі А 91% складає середня оцінка



**Рис. 1. Відсоткові результати за методикою «Оцінка психологічної атмосфери в колективі» (за А. Фідлером).**

психологічної атмосфери у групі, та 9% – позитивна оцінка психологічної атмосфери у колективі, тоді як у групі Б – 100% складає середня оцінка психологічної атмосфери у колективі. Ці показники демонструють, що у обох групах позитивна психологічна атмосфера у колективах, проте у досліджуваній групі А вона є дещо кращою.

У досліджуваних середньогруповий показник в групі А дорівнює ( $x_{\text{сер}} = 23$ ), що свідчить про позитивну психологічну атмосферу в студентському колективі. У досліджуваній групі Б середньогруповий показник складає ( $x_{\text{сер}} = 29$ ), що також є досить хорошим результатом та свідчить про цілком комфортну для групи психологічну атмосферу в колективі.

Отже, результати рисунку 1 демонструють, що у двох порівнюваних групах панує

цілком приємна психологічна атмосфера в групі. Практично всі студенти в обох групах почувають себе добре, комфортно та затишно. Але варто зазначити, що у досліджуваних студентів четвертого курсу (група А) панує більш позитивна психологічна атмосфера в колективі порівняно із студентами третього курсу.

За результатами статистичного аналізу t-критерію Стьюдента було отримано такі результати: емпіричне значення  $t_{\text{кр.}} = 2,78$  при  $p \leq 0,01$  знаходиться в зоні значення, а отже за результатами методики «Оцінка психологічної атмосфери в колективі» (за А. Фідлером) у студентів третього та четвертого курсу виявлено статистично значущі відмінності, а це є демонструє, що психологічна атмосфера у їхніх колективах незначно відрізняється.

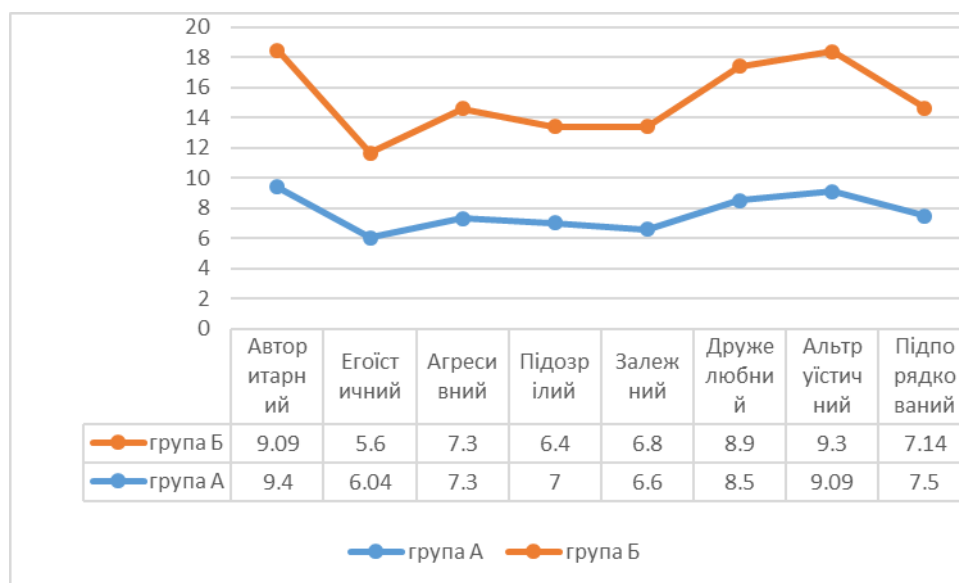
Середньогрупові результати обрахунків за методикою «Вивчення міжособистісних ві-



дносин» за Т. Лірі, спрямованої на дослідження типу міжособистісних відносин, представлено на рис. 2.

Отже, як зображено на рис. 2, згідно отриманих середньогрупових показників до-

того курсу він становить  $x_{\text{сеп}} = 9,3$ , а це свідчить про такий тип міжособистісного спілкування як гіпервідповідальний, що завжди приносить в жертву свої інтереси. Варто зазначити, що у групи А цей показник виражений



**Рис. 2. Середньо-групові результати розрахунків за шкалами тесту міжособистісних відносин Т. Лірі.**

сить високий бал, ніж у студентів четвертого курсу (група А) ( $x_{\text{сеп}} = 9,4$ ), так і в студентів третього курсу (група Б) ( $x_{\text{сеп}} = 9,09$ ) склав за шкалою «Авторитарність», підтверджуючи, що переважаючим типом спілкування у двох досліджуваних групах є саме авторитарний. Такий тип міжособистісного спілкування характеризується активністю, прагненням до керівництва, більшість активу групи прагне поваги до себе, любить давати поради.

За шкалою «Альтруїстичність» у групі студентів четвертого курсу середній груповий результат складає  $x_{\text{сеп}} = 9,09$ , а у студентів тре-

більше, ніж у групі Б. За шкалою «Дружелюбність» у студентів четвертого курсу (група А) усереднений показник склав  $x_{\text{сеп}} = 8,5$ , а у студентів третього курсу (група Б) цей показник складає  $x_{\text{сеп}} = 8,9$ . Різниця у результаті двох груп досить незначна, а це демонструє, що у першому і у другому випадках міжособистісні відносини у групах є гнучкими та компромісними, члени груп прагнуть до згоди, свідомо конформні, слідуєть умовам, правилам та принципам «хорошого тону» у відносинах з людьми, ініціативні, ентузіасти у досягненні цілей групи. Обидві групи є дру-

желюбними у відносинах та проявляють теплоту до інших.

У шкалі «Залежність» усереднений показник у групі А становить  $x_{\text{сер}} = 6,6$ , а у групі Б складає  $x_{\text{сер}} = 6,8$ , що свідчить про залежність більшості членів цієї групи від думки інших, невпевненість у собі, нав'язливі страхи, тривожність за будь-якого приводу.

За результатами шкали «Підпорядкованість» у студентів третього курсу середньогруповий результат склав  $x_{\text{сер}} = 7,14$ , а у студентів четвертого курсу складає  $x_{\text{сер}} = 7,5$ , що свідчить про те що, у групі Б порівняно із групою А більше виражений тип міжособистісних відносин, який характеризується скромністю, боягузливістю, поступливістю, емоційною стриманістю та схильністю до підкорення.

За шкалою «Агресивність» середньогрупові результати склали у групі студентів четвертого курсу та в групі студентів третього курсу  $x_{\text{сер}} = 7,3$ . Отже, такі міжособистісні відносини характеризуються впертістю, ворожістю по відношенню до оточуючих, агресивністю.

За шкалою «Підозрілість», як зображено на рис. 2., у студентів четвертого курсу усереднений показник склав  $x_{\text{сер}} = 7$ , що свідчить про критичність, некоммунікабельність, скептичність, негативізм, який проявляється у вербальній агресії, часто виникають труднощі в контактах через невпевненість в собі, підозрілість та погане відношення до себе. У студентів

третього курсу усереднений показник за цією шкалою складає  $x_{\text{сер}} = 6,4$  та свідчить про те, що у групі виникають певні труднощі у контактах. Отже, як ми бачимо за показниками по шкалі «Підозрілість» у групі студентів четвертого курсу порівняно із студентами третього курсу виникає більше труднощів у міжособистісному спілкуванні.

За шкалою «Егоїстичність» у студентів четвертого курсу (група А) показник склав  $x_{\text{сер}} = 6,04$ , а у студентів третього курсу (група Б) цей показник становить  $x_{\text{сер}} = 5,6$ . Отже, такий тип міжособистісних відносин характеризується орієнтованістю на себе, прагненням бути на висоті, егоїстичністю та схильністю до суперництва.

Статистично значущі відмінності у показниках за t-критерієм Стьюдента визначено: за шкалою авторитарності  $t_{\text{кр.}} = 2,7$  при  $p \leq 0,05$ , за шкалою егоїстичності  $t_{\text{кр.}} = 4,4$  при  $p \leq 0,05$ , за шкалою агресивності  $t_{\text{кр.}} = 4,3$  при  $p \leq 0,5$  та за шкалою підозрілості  $t_{\text{кр.}} = 2,6$  при  $p \leq 0,5$  отримані емпіричні значення знаходяться в зоні не значимості та свідчать про те, що між цими шкалами у студентів третього та четвертого курсу практично не існує відмінностей.

Статистично значущі відмінності у показниках за шкалами підпорядкування  $t_{\text{кр.}} = 2,3$  при  $p \leq 0,05$ , за шкалою залежності  $t_{\text{кр.}} = 2,5$  при  $p \leq 0,05$ , за шкалою дружелюбності  $t_{\text{кр.}} = 2,5$  при  $p \leq 0,05$  та за шкалою альтруїстичності  $t_{\text{кр.}} = 3,4$  при  $p \leq 0,01$  свідчать про те, що у студентів третього та четвертого курсу

існують статистично значущі відмінності у показниках за цими шкалами.

Наступним напрямком психодіагностичного дослідження стало вивчення мікроклімату у студентських групах. Отримані результати за методикою «Діагностика оцінки мікроклімату» за В. Зав'яловою відображено на рисунку 3.

ходячись у групі.

Середній ступінь сприятливості у групі студентів четвертого курсу склав 38%, а, отже, більшість членів групи почувають себе досить добре і комфортно у колективі, у них практично немає дискомфорту при перебуванні у групі, тоді як у групі студентів третього курсу цей показник склав 22%. Середньо-високий ступінь сприятливості у студентів четвертого курсу становить 28%, а у студентів

Результати методики демонструють

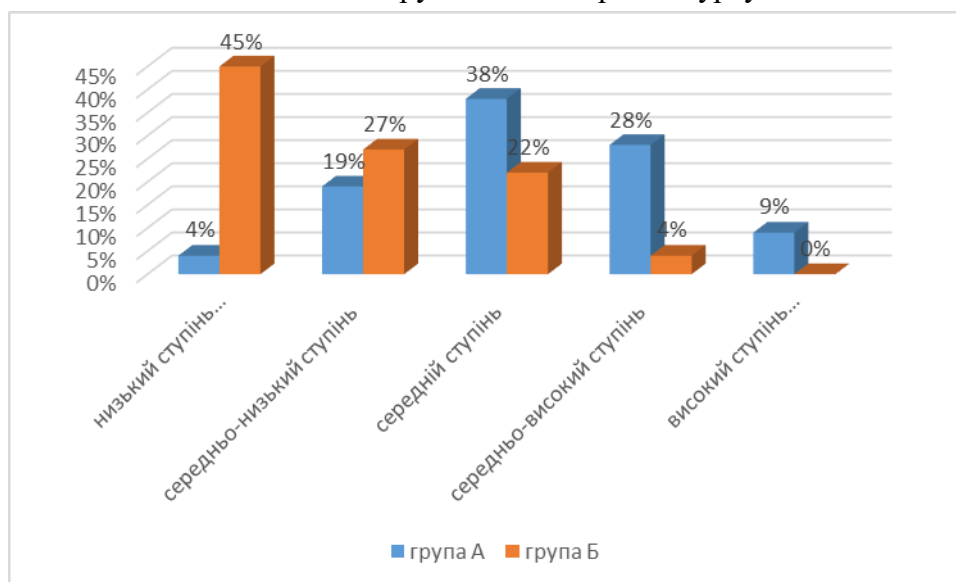


Рис. 3. Показники рівнів мікроклімату у студентських групах

яскраво виражений низький ступінь сприятливості психологічного мікроклімату у студентів третього курсу – 45%, а це свідчить про те, що більшість членів групи у колективі почувають себе досить не комфортно, у студентів четвертого курсу показник низького рівня сприятливості психологічного клімату групи складає – 4%, а це означає, що незначна кількість студентів відчувають дискомфорт, зна-

третього курсу – 4%, що засвідчує більшу сприятливість мікроклімату у першому варіанті. Середньо-низький ступінь сприятливості у групі студентів третього курсу склав 27%, а у групі студентів четвертого курсу – 19%. Високий ступінь сприятливості у студентів четвертого курсу склав 9%, а у студентів третього курсу – 0%.

Отже, за результатами проведеної ме-

тодики отримано, що у групі студентів четвертого курсу переважає середній ступінь сприятливості психологічного мікроклімату, а це свідчить про те, що у цій групі більш сприятлива психологічна атмосфера, студенти у групі почувають себе комфортно та затишно. У студентів третього курсу переважає низький ступінь сприятливості психологічного мікроклімату, а це демонструє те, що більшість студентів у групі почувають себе некомфортно, скуто та не затишно.

За результатами статистичного аналізу t-критерію Стьюдента було отримано такі результати:  $t_{кр.}=2,02$  при  $p \leq 0,05$  та  $t_{кр.}=2,7$  при  $p \leq 0,01$ , отримане емпіричне значення  $t_{кр.}=4,4$  при  $p \leq 0,05$  знаходиться в зоні значення, а це означає, що у студентів третього та четвертого курсу за методикою оцінки мікроклімату студентської групи (В.М. Зав'ялова) існують статистично значимі відмінності у результатах, а отже мікроклімат у їхніх групах є різним.

За результатами кореляційної плеяди у досліджуваних було виявлено, що психологічна атмосфера в колективі обернено корелює із низьким ступенем сприятливості психологічного мікроклімату групи  $r_{xy}=-0,135$ , при  $p \leq 0,05$ , авторитарним типом міжособистісних відносин  $r_{xy}=-0,235$ , при  $p \leq 0,05$ , егоїстичним типом міжособистісних відносин  $r_{xy}=-0,188$ , при  $p \leq 0,05$  та агресивним типом міжособистісних відносин  $r_{xy}=-0,151$ , при  $p \leq 0,05$ .

Виділено також кореляційні плеяди показника середньо-високого ступеня сприятли-

вості психологічного мікроклімату групи та підпорядкувальним  $r_{xy}=0,535$ , при  $p \leq 0,01$ , дружелюбним  $r_{xy}=0,307$ , при  $p \leq 0,05$  й альтруїстичним типом міжособистісних відносин  $r_{xy}=0,343$ , при  $p \leq 0,05$  та обернений кореляційний зв'язок із показником авторитарності  $r_{xy}=-0,76$ , при  $p \leq 0,05$ , залежності  $r_{xy}=-0,369$ , при  $p \leq 0,05$ , підозрливості  $r_{xy}=-0,75$ , при  $p \leq 0,05$ .

Кореляційний зв'язок виявлено у показника середнього ступеня сприятливості психологічного мікроклімату групи та дружелюбним  $r_{xy}=-0,51$ , при  $p \leq 0,05$  типом міжособистісних відносин. Обернений кореляційний зв'язок встановлено між середнім ступенем сприятливості психологічного мікроклімату групи та агресивним  $r_{xy}=-0,46$ , при  $p \leq 0,05$ , підозрливим  $r_{xy}=-0,37$ , при  $p \leq 0,05$ , підпорядкувальним  $r_{xy}=-0,54$ , при  $p \leq 0,05$ , залежним  $r_{xy}=-0,56$ , при  $p \leq 0,05$ , авторитарним  $r_{xy}=-0,309$ , при  $p \leq 0,01$  та альтруїстичним типом міжособистісних відносин  $r_{xy}=-0,42$ , при  $p \leq 0,05$ .

Кореляційний зв'язок було виявлено між середньо-низьким ступенем сприятливості та агресивним  $r_{xy}=0,161$ , при  $p \leq 0,05$ , підозрливим  $r_{xy}=0,301$ , при  $p \leq 0,05$ , підпорядкувальним  $r_{xy}=0,525$ , при  $p \leq 0,01$ , залежним  $r_{xy}=0,638$ , при  $p \leq 0,01$  типом міжособистісних відносин.

Кореляційний зв'язок виявлено між низьким ступенем сприятливості психологічного мікроклімату групи та агресивним  $r_{xy}=0,31$ , при  $p \leq 0,01$  і підозрливим типом міжособистісних відносин  $r_{xy}=0,62$ , при  $p \leq 0,01$ . Статистич-

но значущий кореляційний зв'язок встановлено між низьким ступенем сприйнятливості психологічного мікроклімату групи та підпорядкувальним  $r_{xy}=0,282$ , при  $p \leq 0,05$ , залежним  $r_{xy}=0,584$ , при  $p \leq 0,01$ . Також кореляційні плеяди виділено між авторитарним типом міжособистісних відносин та егоїстичним  $r_{xy}=0,216$ , при  $p \leq 0,05$  і агресивним  $r_{xy}=0,325$ , при  $p \leq 0,01$  типом міжособистісних відносин.

Зворотній кореляційний зв'язок встановлено із показником егоїстичного типу міжособистісних відносин та підозрілим  $r_{xy}=-0,61$ , при  $p \leq 0,05$ , підпорядкувальним  $r_{xy}=-0,44$ , при  $p \leq 0,05$  і альтруїстичним типом міжособистісних відносин  $r_{xy}=-0,38$ , при  $p \leq 0,05$ . Статистично значущий кореляційний зв'язок встановлено між показниками егоїстичного типу міжособистісних відносин та агресивного  $r_{xy}=0,253$ , при  $p \leq 0,05$  і підозрілого типу міжособистісних відносин  $r_{xy}=0,184$ , при  $p \leq 0,05$ .

Обернений кореляційний зв'язок виявлено між агресивним типом міжособистісних відносин та дружелюбним  $r_{xy}=-0,37$ , при  $p \leq 0,05$  і альтруїстичним типом міжособистісних відносин  $r_{xy}=-0,54$ , при  $p \leq 0,05$ . Статистично значущий кореляційний зв'язок встановлено між агресивним типом міжособистісних відносин та підозрілим типом міжособистісних відносин  $r_{xy}=0,542$ , при  $p \leq 0,01$ . Обернений кореляційний зв'язок встановлено між підозрілим типом міжособистісних відносин та дружелюбним  $r_{xy}=-0,43$ , при  $p \leq 0,05$  і альтруїстичним типом міжособистісних відносин

$r_{xy}=-0,46$ , при  $p \leq 0,05$ . Кореляційний зв'язок встановлено між дружелюбним та альтруїстичним типом міжособистісних відносин  $r_{xy}=0,603$ , при  $p \leq 0,01$ .

Отримані результати переконують, що при низькому ступені сприйнятливості психологічного мікроклімату у студентській групі розвиватимуться такі типи міжособистісних відносин як залежність, агресивність та підпорядкованість.

### Висновки.

Отримані результати емпіричного дослідження уможливають сформулювати такі висновки. Рівень сприйнятливості СПК обумовлений рівнем організованості групи. Зіставлення даних про рівень організованості студентських груп та рівнем сприйнятливості СПК сприяло виявленню неоднозначного характеру зв'язку між ними. На формування соціально-психологічного клімату студентської групи впливає чимало факторів, зокрема, вагомий вплив здійснюють міжособистісні відносини.

Емпірично встановлено взаємозв'язок між переважаючим типом міжособистісних відносин у студентських групах і ступенем сприйнятливості соціально-психологічного клімату в цих групах. Оптимізації соціально-психологічного клімату в студентських групах сприяють такі типи міжособистісних відносин: авторитарність перешкоджають становленню сприятливого соціально-психологічного клімату.

Вважаємо, що переважання інформованості в структурі самооцінки відносин у сту-

дентській групі перешкоджає формуванню сприятливого соціально-психологічного клімату, а переважання організованості, відкритості та контактності сприяє становленню сприятливого соціально-психологічного клімату.

Спеціально організоване навчання студентів студентських груп уможливорює підвищити рівень сприятливості соціально-психологічного клімату в колективах.

Перспективою подальших досліджень є виокремлення та удосконалення методів впливу на соціально-психологічний клімат студентської колективу.

#### References (Transliteration):

- Aronson, E., Wilson, T., & Eikergp R. (2002). *Sotsialnaia psikhologiia [Social psychology]*. Saint Petersburg : Prime-Euroznak [in Russian].
- Boiko, V.V., Kovaliov, A.G., & Panfiorov, V.N. (2003). *Sotsialno-psikhologicheskii klimat kolektiva i lichnost [Social and psychological climate of a collective and a personality]*. Moscow : Mysl [in Russian].
- Havryliuk, I. (2019). Empirychne doslidzhennia rivnia vyrazhennia suverenosti psikhologichnoho prostoru u studentiv [Empirical study of the level of expression of the sovereignty of the psychological space of students]. *Problemy suchasnoi psychologii – Problems of modern psychology: Collection of research papers of Kamianets-Podilskyi National Ivan Ohiienko University, G.S. Kostiuk Institute of Psychology of National Academy of Educational Sciences of Ukraine*, 44, 53–71. Kamianets-Podilskyi : Aksioma DOI 10.32626/2227-6246.2019-44.53-71 [in Ukrainian].
- Droblyazko, Yu.I. (2012). Spivrobotnytstvo vykladacha i studenta v protsesi formuvannia komunikatyvnykh umin ta navychok [The cooperation between a teacher and a student in the process of forming communicative skills and abilities]. *Suchasni metody vykladannia inozemnoi movy profesiinoho spriamuvannia u vyshchii shkoli – Modern methods of teaching a foreign language for specific purposes in a higher school : Proceedings of V International scientific and practical conference*, (pp. 89-94). Kyiv : NTUU «KPI» [in Ukrainian].
- Zavynychenko, N.B. (2003). Osoblyvosti rozvytku komunikatyvnoi kompetentnosti maibutnoho praktychnoho psykholoha systemy osvity [Features of developing a future practical psychologist's communicative competence in the education system]. *Candidate's thesis*. Kyiv [in Ukrainian].
- Kramushka, L.M. (2003). *Psikhologichne upravlinnia [Psychological management]*. Kyiv : Millenium [in Ukrainian].
- Korniyaka, O.M. (2011). Porivnialnyi analiz rozvytku komunikatyvnoi kompetentnosti fakhivtsia u period yoho pervynnoi i vtorynnoi profesionalizatsii [Comparative analysis of the development of a specialist's communicative competence during the period of his primary and secondary professionalisation]. *Problemy suchasnoi psychologii – Problems of modern psychology: Collection of research papers of Kamianets-Podilskyi National Ivan Ohiienko University, G.S. Kostiuk Institute of Psychology of National Academy of Educational Sciences of Ukraine*, 11, 31–40. Kamianets-Podilskyi : Aksioma [in Ukrainian].
- Koshyrets, V. V. (2014). Psikhologichni osoblyvosti formuvannia osobys-tisnoho prostoru studentskoi molodi [Psychological peculiarities of the for-

- mation of the personal space of student youth]. *Extended abstract of candidate's thesis*. Ostroh [in Ukrainian].
- Melnyk, L.P., & Chaikovska, O.M. (2017). *Formuvannia prosotsialnoi povedinky v umovakh pozashkilnoho osvitnoho seredovyscha [The formation of prosocial behavior in conditions of out-of-school educational environment]*. Kamianets-Podilskyi : PP "Medobory-2006" [in Ukrainian].
- Onufriieva, L.A. (2012). Psykholohichniy aspekt spilkuvannia v systemi mizhpersonalnoi i mizhhrupovoi vzaiemodii (na prykladi ovolodinnia inozemnoiu movoiu maibutnimy vypusknymy VNZ) [The psychological aspect of communication in the system of interpersonal and inter-group interaction (as a sample of mastering a foreign language by future graduates of higher educational institutions)]. *Problemy suchasnoi psychologii – Problems of modern psychology: Collection of research papers of Kamianets-Podilskyi National Ivan Ohienko University, G.S. Kostyuk Institute of Psychology of National Academy of Educational Sciences of Ukraine*, 18, 587–601. Kamianets-Podilskyi : Aksioma [in Ukrainian].
- Parygin, B.D. (1981). *Sotsialno-psikhologicheskii klimat kolektiva. Puti i metody izucheniia [Social and psychological climate of a collective. Ways and methods of studying]*. Moscow : Nauka [in Russian].
- Petrovskii, A.V. (1990). *Sotsialnaia psikhologiya [Social psychology]*. Moscow : Prosvieshcheniie [in Russian].
- Serbin, Yu. (2018). Vplyv osobystisnoho adaptivnoho potentsialu studentiv humanitariiv na protses yikhnoi adaptatsii do navchannia [Influence of personal adaptive potential of students of humanities on the process of their adaptation to studying]. *Nauka i osvita – Science and education*, 5-6, 19–25 [in Ukrainian].
- Khertsberg, F. (2007). *Motivatsiia k rabote [Motivation to work]*. Moscow : Vershyna [in Russian].
- Shakurov, R. Kh. (2004). *Sotsialno-psikhologicheskiie problem rukovodstva pedagogicheskim kollektivom [Social and psychological problems of managing teaching staff]*. Moscow [in Russian].

### Onufriieva Liana

PhD in Psychological Sciences, Assistant Professor, a professor of the Department of General and Applied Psychology, Head of the Department of General and Applied Psychology, Ivan Ohienko National University in Kamianets-Podilskyi, Kamianets-Podilskyi (Ukraine)

### Chaikovska Oksana

PhD in Psychological Sciences, a senior lecturer of the Department of General and Applied Psychology, Ivan Ohienko National University in Kamianets-Podilskyi, Kamianets-Podilskyi (Ukraine)

## INFLUENCE OF INTERPERSONAL RELATIONS ON THE SOCIAL AND PSYCHOLOGICAL ATMOSPHERE AT A STUDENT GROUP

### ABSTRACT

The article presents the results of theoretical and empirical analysis of the influence of interpersonal relationships on the social-psychological atmosphere at a student group.

The authors understand the group social-psychological atmosphere as a specific social-psychological phenomenon, formed at a group under influence of a complex system of relations between the group members and with the surrounding social environment at work and communications. This atmosphere is manifested on emo-

tional, behavioural, cognitive, moral and ideological planes and affects activities of individuals and the group. The influence of interpersonal relationships on the socio-psychological atmosphere at a student group is investigated in the empirical study.

The performed empirical study shows that the prevailing type of communication in the two studied student groups is the authoritarian type of interpersonal relationships characterized by activity, aspiration to leadership; most of the active students want to be respected and love to give advices.

The group of the fourth academic-year students has mainly averagely favourable psychological microclimate, which means that the psychological environment in this group is good; students feel comfortable and cosy in the group. The psychological microclimate at the group of the third academic-year students is unfavourable, which indicates that the students in this group feel mostly uncomfortable, constrained and not cosy.

The correlations between the prevailing type of interpersonal relations in student groups and the social-psychological atmosphere in these groups have been empirically determined. The optimization of the social-psychological atmosphere in student groups can be facilitated by the following types of interpersonal relationships: friendliness and altruism. Subordination, suspicion and authoritarianism prevent formation of a favourable socio-psychological atmosphere.

The revealed influence of interpersonal

relationships on the social-psychological atmosphere of the student groups indicates the need for further determination and improvement of the methods influencing the group social-psychological atmosphere.

**Key words:** social-psychological atmosphere, group atmosphere, interpersonal relations, students, student group.

#### **Онуфрієва Ліана Анатольєвна**

*Кандидат психологических наук, доцент, профессор кафедры общей и практической психологии, заведующий кафедрой общей и практической психологии, Каменец-Подольский национальный университет имени Ивана Огиенко, г. Каменец-Подольский (Украина)*

#### **Чайковская Оксана Николаевна**

*Кандидат психологических наук, старший преподаватель кафедры общей и практической психологии, Каменец-Подольский национальный университет имени Ивана Огиенко, г. Каменец-Подольский (Украина)*

### **ВЛИЯНИЕ МЕЖЛИЧНОСТНЫХ ВЗАИМООТНОШЕНИЙ НА ФОРМИРОВАНИЕ СОЦИАЛЬНО- ПСИХОЛОГИЧЕСКОГО КЛИМАТА СТУДЕНЧЕСКОЙ ГРУППЫ**

**Аннотация.** В статье представлены результаты теоретического и эмпирического анализа проблемы влияния межличностных отношений на формирование социально-психологического климата студенческой группы.

Авторами рассмотрено социально-психологический климат в коллективе как специфическое социально-психологическое явление, состоящее в коллективе под влиянием сложной системы взаимоотношений, в ко-



торой находятся члены коллектива между собой и с окружающей социальной средой в процессе труда и общения, проявляется в эмоциональном, поведенческом, когнитивном, нравственном и идеологическом плане, влияет на активность личности и деятельности коллектива.

Во время эмпирического исследования выявлено влияние межличностных отношений на формирование социально-психологического климата в студенческом коллективе.

Эмпирическое исследование показало, что преобладающим типом общения в двух исследуемых группах является авторитарный тип межличностных отношений, который характеризуется активностью, стремлением к руководству, большинство актива группы стремится уважения к себе, любит давать советы.

Выявлено, что в группе студентов четвертого курса преобладает средняя степень благоприятности психологического микроклимата, а это говорит о том, что в этой группе более благоприятная психологическая атмосфера, студенты в группе чувствуют себя комфортно и уютно. У студентов третьего курса преобладает низкая степень благоприятности психологического микроклимата, а это свидетельствует о том, что большинство студентов в группе чувствуют себя некомфортно, скованно и неуютно.

Эмпирически установлена взаимосвязь

между преобладающим типом межличностных отношений в студенческих группах и степени благоприятности социально-психологического климата в этих группах. Оптимизации социально-психологического климата в студенческих группах способствуют следующие типы межличностных отношений в группе, как дружелюбие и альтруизм. Подчинение, подозрительность и авторитарность препятствуют становлению благоприятного социально-психологического климата.

Влияние межличностных отношений на формирование социально-психологического климата студенческого коллектива указывает на необходимость дальнейшего выделения и совершенствование методов воздействия на социально-психологический климат коллектива.

**Ключевые слова:** социально-психологический климат, микроклимат коллектива, межличностные отношения, студенты, студенческая группа.

Дата отримання статті: 01.06.2019

Дата рекомендації до друку: 16.06.2019

Дата оприлюднення: 29.06.2019