

МІНІСТЕРСТВО ОСВІТИ І НАУКИ УКРАЇНИ

Кам'янець-Подільський національний університет імені Івана Огієнка

Департамент гуманітарної політики

Кам'янець-Подільської міської ради

ГО «Товариство Подільських природодослідників та природолюбів»

Національний природний парк «Подільські Товтри»

Туристичний клуб «Кіт у чоботях»,

Агенція мандрів «Втекти з дому»

ГО «ЗЕМЛЯ ПОДІЛЬСЬКА»

ЗБІРНИК НАУКОВИХ ПРАЦЬ

регіональної науково-практичної конференції

**« ПЕРСПЕКТИВИ РОЗВИТКУ ГЕОТУРИЗМУ
ТА ФОРМУВАННЯ ЛОКАЛЬНИХ
ГЕОТУРИСТИЧНИХ ДЕСТИНАЦІЙ »**

(м. Кам'янець-Подільський, 20 грудня 2021 року)

УДК 378.4 (477.43)(082):5+91
ББК 20.1 (4 Укр)
Зб 41

*Друкується за ухвалою Вченої ради
Кам'янець-Подільського національного університету імені Івана Огієнка
Протокол № 2 від 27 січня 2022*

Збірник наукових праць регіональної науково-практичної конференції «Перспективи розвитку геотуризму та формування локальних геотуристичних дестинацій» (м. Кам'янець-подільський, 20 грудня 2021 року) / [відповід. ред.: доц. Касіяник І.П., Придеткевич С.С. Гарбар В.В.] – Кам'янець-Подільський : Апостроф, ТзОВ, 2022. 64 с.

Видання містить матеріали регіональної науково-практичної конференції «Перспективи розвитку геотуризму та формування локальних геотуристичних дестинацій»
Для викладачів вищих навчальних закладів, науковців, аспірантів, студентів, учителів та інших зацікавлених осіб.

Відповідальні редактори:
доц. Касіяник І.П., Придеткевич С.С., Гарбар В.В.

Редакційна колегія: к. г. н. доц. І. П. Касіяник (головний редактор); к. г. н. В. В. Гарбар; к. геол. н. А. В. Бучинська; к. е. н. Т. Л. Бондарчук (відповідальний секретар); к. г. н. С. С. Придеткевич; к. г. н. А. С. Лісовський; Р. А. Якубаш; Д. М. Назаренко

Адреса редакційної колегії:
вулиця Татарська, 14 м. Кам'янець-Подільський, Україна, 32300
Кам'янець-Подільський національний університет імені Івана Огієнка,
Природничо-економічний факультет. Тел. +380384925442
E-mail: terrapodolica@gmail.com

Тексти подаються в авторській редакції. Відповідальність за зміст та оформлення публікацій несуть автори.

© Кам'янець-Подільський національний університет
імені Івана Огієнка, 2022
© Автори статей, 2022

**ГЕОТУРИСТИЧНІ РЕСУРСИ. ПРИНЦИПИ
ТА УМОВИ ЇХ ЗБАЛАНСОВАНОГО
ВИКОРИСТАННЯ. ГЕОТУРИСТИЧНІ
ПРОДУКТИ ТА ЇХ МІСЦЕ В СТРУКТУРІ
СУЧАСНОГО ТУРИСТИЧНОГО РИНКУ.**

УДК 338.48

Альбертина БУЧИНСЬКА

завідувач Мінералогічного музею імені Євгена Лазаренка, очільниця
агенства екотурів «Geoattractions»

Оксана ЦІЛЬМАК

зберігач фондів Мінералогічного імені Євгена Лазаренка

Тетяна ДВОРЖАК

завідувач міжкафедральної лабораторії геоінформаційних технологій та
комп'ютерного моделювання Геологічного факультету ЛНУ ім. Івана Франка

МІНЕРАЛОГІЧНИЙ МУЗЕЙ ЛЬВІВСЬКОГО НАЦІОНАЛЬНОГО УНІВЕРСИТЕТУ ІМЕНІ ІВАНА ФРАНКА ЯК ГЕОТУРИСТИЧНИЙ ОБ'ЄКТ

Щоб пристосуватися до нового складного світу, який змінюється безпрецедентно швидко, кожному з нас потрібно постійно вчитися — жити за принципами «навчання протягом життя» (life-long learning). Однією з найпростіших, найприємніших і найдоступніших для будь-яких людей форми такого навчання є пізнавальний туризм, і в тому числі геотуризм як один із його різновидів. Протягом кількох останніх десятиліть серед подорожуючих значно підвищився інтерес до абіотичних об'єктів відвідуваних ними територій. Такий інтерес заохочують і самі дослідники у галузі наук про Землю, які активніше працюють над збереженням і популяризацією геоспадщини, створюють доступне для розуміння пересічних людей інформаційно-освітнє забезпечення для окремих об'єктів і територій.

За прийнятою термінологією об'єктами геотуристичного інтересу є ділянки геологічного середовища (геосайти) і явища неживої природи, які утворилися природним способом, а також антропогенні форми і утворення, які виникли внаслідок несвідомої чи цілеспрямованої діяльності людини. Серед них форми рельєфу (геолого-геоморфологічні утворення), геологічні тіла та явища, геологічні і геоморфологічні процеси, форми антропогенного перетворення геологічного середовища, інженерно-геологічна діяльність, твори матеріальної культури (з використанням природного каменю), музеї та експозиції, що пов'язані з науками про Землю.

Власне музеї геологічного спрямування в повній мірі реалізують визначальну функцію геотуризму — навчально-освітню, та його основну

мету — інтерпретацію достовірних наукових відомостей у галузі геології та геоморфології для широкого кола споживачів.

Мінералогічний музей імені Євгена Лазаренка геологічного факультету Львівського національного університету імені Івана Франка по праву можна вважати вагомим об'єктом геотуризму Західної України.

Крім наукового та навчально-освітнього значення Музей має високу історико-культурну цінність. Вважається, що він був заснований 1852-1853 навчального року професором Гіацинтом Лобажевським, таким чином ставши першою структурною одиницею геологічного профілю у Львівському університеті. До офіційного утворення окремого музею мінералогічні колекції існували в Кабінеті природничої історії університету, який працював з 1784 року, а до того – ще в часи Єзуїтської колегії, на базі якої 1661 року засновано університет.

1864 року відкрито в університеті кафедру мінералогії, з якою тісно пов'язана і подальша музейна історія. Завідувачі кафедри та керівники музею наступних років — відомі геологи та мінералоги Фердинанд Циркель, Герман Шмідт, Фелікс Крайтц, Юліан Медвецький, Еміль Дуніковський, Юліан Токарський, сприяли поповненню університетської мінералогічної експозиції власними та подарованими колекціями, а також шляхом придбання нових зразків.

Після II світової війни Музей був великою мірою знищений, під час перевірки каталогів виявилось, що залишилося менше половини раніше зібраних матеріалів. Новий етап розвитку Мінералогічного музею Львівського університету пов'язаний з іменем Євгена Лазаренка, який 1944 року очолив кафедру мінералогії, а 1945 року організував геологічний факультет, став його першим деканом, а пізніше проректором і ректором університету. Для поповнення колекцій ним було організовано низку експедиційних та екскурсійних виїздів у різні регіони (Урал, Забайкалля, Волинь, Карпати, Поділля та ін.).

Джерелами поповнення колекційного матеріалу до наших днів є обміни зразками з іншими мінералогічними музеями світу, персональні збори науковців університету та працівників інших організацій геологічної галузі, передавання цікавих і рідкісних зразків Музею від любителів-колекціонерів.

На даний час Мінералогічний музей займає площу 330 м². Загалом понад 14000 колекційних зразків-експонатів зі всіх континентів світу (зокрема й Антарктиди) розміщені у 88 експозиційних вітринах і шафах. Постійна мінералогічна експозиція представлена розмаїттям форм мінералів групи кварцу (гірський криштал, аметист, моріон, агати тощо), польових шпатів (альбіт, анортоклаз, амазоніт та ін.), кальциту й гіпсу. Крім того експозиція відображає особливості мінерального складу

колчеданних, залізорудних, азбестових, калійно-соляних та інших родовищ. Окрасою експозиції музею є чудові колекційні зразки сподумену, мусковіту, лепідоліту, петаліту, поліхромних турмалінів з рідкісноземельних пегматитів, а також численна колекція дорогоцінного каміння і самоцвітів, серед яких – малахіт, лазурит, флюорит, бірюза, бурштин, гранати, корали тощо. Увагу відвідувачів незмінно привертають колекції псевдоморфоз та метеоритів.

Саме в нашому музеї можна довідатися геотуристам про мінерали та гірські породи, шляхи утворення їх в результаті різноманітних геологічних процесів і закономірності їх розміщення в Україні та на Землі в цілому.

В 2012-2014 роках співробітники кафедри мінералогії брали участь у міжнародному проекті за Програмою транскордонного співробітництва Польща-Білорусь-Україна «ГеоКарпати: створення туристичного шляху». Метою проекту була інвентаризація туристично цікавих геологічних об'єктів Львівської та Івано-Франківської областей України та Підкарпатського воєводства Польщі; розробка та промоція спільного польського-українського геотуристичного шляху. Всю інформацію про проект та його результати можна довідатися у нашому музеї. Після закінчення проекту створено геотуристичну спільноту «Геоатракції», яка проводить різноманітні геотуристичні екскурсії Львовом, Львівською областю та Україною. Зручно в них включати відвідини Мінералогічного музею для пізнання та розуміння геологічних форм, процесів і явищ, які можна буде побачити під час «польових» частин екскурсій.

З початку 2021 року і на даний момент у приміщенні Мінералогічного музею тривають ремонтні роботи. Оновлений інтер'єр спонукатиме до оновлення форм роботи музею, хоча формально досі він функціонував переважно як навчальний для студентів факультету та під час проведення Дня відкритих дверей університету сприяв зацікавленню геологічними професіями майбутніх абітурієнтів, але на часі розширити межі: продовжувати започатковані ще до ремонту екскурсії для відвідувачів різного віку і професій, проведення тематичних екскурсій, лекцій мінералогічного спрямування для дорослих та дітей — любителів цієї науки.

На теперішній час Львів є відомим туристичним магнітом і в різні сезони приймає велику кількість туристів. Для зацікавлених геопізнанням наш Музей привітно відкриє двері.

Входження в геотуристичні маршрути і шляхи, в мережі мінералогічних музеїв та в мережі університетських музеїв України і світу, партнерство з ними: обмін зразками, інформацією, організація виставок та мінералогічних екскурсій і експедицій – мета і мрія, здійснення якої прагнемо.

Лише у співпраці місцевих громад з природоохоронними та науковими установами відповідного профілю, освітніми закладами та іншими партнерами можна очікувати успішного функціонування геотуризму на нашій території.

Андрій ПАВЛОВСЬКИЙ

науковий співробітник Кам'янець-Подільського
державного історичного музею-заповідника

Юрій ГАЛЯНТ

магістрант спеціальності 014 середня освіта. Географія, Кам'янець-
Подільського національного університету імені Івана Огієнка

Любов КАСІЯНИК

науковий співробітник
національного природного парку «Подільські Товтри»

СИСТЕМА ТУРИСТИЧНО-РЕКРЕАЦІЙНОГО КОМПЛЕКСУ КАМ'ЯНЕЦЬ-ПОДІЛЬСЬКОГО РАЙОНУ

В межах новоствореного Кам'янець-Подільського району формується потужний туристично-рекреаційний комплекс. Більшість його об'єктів зосереджені в місті Кам'янець-Подільський.

У Кам'янці-Подільському підбили підсумки 2018 туристичного сезону: місто відвідали більш як 500 тисяч мандрівників. Протягом 2019 р. Кам'янець-Подільський відвідало понад півмільйона туристів. Цю цифру визначили завдяки аналізу статистики відвідувань «Старої фортеці», яку відвідало понад 250 тисяч осіб. Окрім цього, є туристи, які приїжджають в місто багаторазово і вже не відвідують Старий замок. Цю кількість також визначили, адже взяли інформацію у готельєрів, які розміщують у себе гостей міста. Сміло можна говорити про ще 250 тисяч осіб. Підрахувавши усе, можемо сміло сказати, що Кам'янець-Подільський відвідало більше півмільйона туристів.

Серед українських туристичних міст які відвідують іноземні туристи, Кам'янець-Подільський також займає провідні місця. Найбільше Кам'янець-Подільський відвідують туристи з Польщі – 57% від усіх іноземних мандрівників.

Такі дані оприлюднив туристично-інформаційний центр Кам'янець-Подільського історичного музею-заповідника. Услід за поляками наше місто вподобали німецькі туристи (11%), американські (8%), британські і французькі (4%), румунські, чеські та італійські (3%). Серед закордонних візитерів – і гості з Росії, Канади, Іспанії, Туреччини (по 2%). Загалом у 2017 році об'єкти музею відвідали туристи з 50 країн світу.

Найбільшою популярністю користується Стара фортеця - її оглянули 205 529 осіб, Ратуша – 20 438 осіб та Галерея мистецтв – 12 243 особи.

Різноманітність пам'яток дає можливість проводити по місту багато тематичних екскурсій, знайомити туристів з принципами середньовічного містобудування, житловими та культовими спорудами.

Цікавими є тематичні екскурсії, що розкривають сторінки біографії видатних людей, які жили або перебували в місті. Це насамперед гетьман Богдан Хмельницький, народний ватажок Устим Кармелюк, письменники Т.Г.Шевченко, С.В.Руданський, А.П.Свідницький.

Важливою умовою розвитку туризму є потужні готельно-відпочинкові комплекси які розмістились на річках району. Більшість із них зосереджені на річці Дністер, де сприятливі умови та ресурси для розвитку пляжно-купального відпочинку влітку. Наприклад такі як: Садиба Тарас Бульба, вілла Дві ріки, Дністровська Ривера, готель Ксенія, парк-готель Теремки, тощо.

В Кам'янець-Подільському районі знаходяться сім комплексів, які використовуються для оздоровлення та відпочинку (в смт. Стара Ушиця дитячий санаторій "Дністер", в с.Привороття-2 профілакторій "Лісова пісня", у с.Врублівці дитячий оздоровчий табір "Чайка", в с.Устя база відпочинку). В літній період на базі загальноосвітніх шкіл організуються оздоровчі табори школярів на 300 — 400 місць. В с.Маків розташовано санаторій "Україна".

В місті Кам'янці-Подільському знаходяться чотири оздоровчі заклади: пансіонат з лікуванням "Поділля", дитячий санаторій, "Фільварки — Центр", міський "Центр здоров'я".

Зараз ведеться робота зі створення відповідної туристичної інфраструктури. Останнім часом збільшилася кількість підприємців, що прагнуть відкрити в Старому місті закладу громадського харчування або об'єкти обслуговування туристів. Насамперед, це туристичні підприємства "Гала-тур", "Авицена-транзит", "Інтур-Поділля", "Дипломат-тур". Саму гостру проблему міста — відсутність готелів, що відповідають сучасним вимогам, теж намагаємося вирішити за допомогою туристичних фірм. Надаються пільги для будівництва нових і реконструкції старих готелів. Уже є перші результати. Туристична фірма "Авицена-транзит" реконструювала один із центральних готелів міста "Україна".

Якщо ефективно організувати або розташувати туристичну інфраструктуру, то Поділля, разом із новоствореним Кам'янець-Подільським районом, зможе стати визначним туристичним регіоном України.

Андрій БРОДЗЯК

магістрант спеціальності 014 середня освіта. Географія, Кам'янець-
Подільського національного університету імені Івана Огієнка

Станіслав ПРИДЕТКЕВИЧ

старший викладач кафедри географії та методики її викладання
Кам'янець-Подільського національного університету імені Івана Огієнка

ПРОЄКТУВАННЯ ЖИТЛОВО-ВИРОБНИЧОГО КОМПЛЕКСУ ФЕРМЕРСЬКИХ ГОСПОДАРСТВ МОНАСТИРИСЬКОЇ ОТГ ТЕРНОПІЛЬСЬКОЇ ОБЛАСТІ

Встановлено, що у межах Монастириської ОТГ Тернопільської області зараз є усі необхідні умови для розвитку ферм великої рогатої худоби, коне-, свино-, вівце- та птахоферм, ферм кролів і хутрових звірів, бджолоферм, а також виробничо-комерційних та овочево-тепличних господарств. Розроблено схему територіального розподілу перспективних площ для проектування фермерських господарств в межах Монастириської ОТГ.

У сучасних умовах розвитку сільського господарства України пріоритетним напрямом стратегічного управління є посилення конкурентоспроможності фермерських господарств у довгостроковій перспективі. Фермерські господарства фактично стали повноправними суб'єктами в аграрній багатокладній економіці, пройшли свій перший етап формування і становлення та намагаються зайняти своє місце у вирішенні проблеми продовольчої безпеки регіону.

Територія Монастириської ОТГ Тернопільської області має необхідні природні умови, трудові та земельні ресурси для раціональної модернізації, розбудови та подальшого розвитку житлово-виробничого комплексу фермерських господарств різної спеціалізації.

Проблематика планування і забудови житлово-виробничого комплексу фермерських господарств детально розглянуті як у працях науковців (Г.К. Лоїк, І.Г. Тарасюк, А.В. Степанюк, М.В. Смолярчук, Я.Є. Фамуляк, І.Я. Черняк, Л.М. Франків), так і у державному комітеті України у справах містобудування і архітектури.

Житлово-виробничий комплекс фермерського господарства – це комплекс взаємопов'язаних та взаємообумовлених складових матеріального виробництва та нерухомого майна, що забезпечує можливості функціонування та розвитку фермерського господарства. Перевага у розвитку житлово-виробничого комплексу фермерських господарств полягає у високій матеріальній зацікавленості працівників у кінцевих результатах роботи, поліпшенні якості продукції, порівняно

простій організації виробництва, невеликих затратах праці й засобів. В одній особі господаря (фермера) поєднані риси робітника-виконавця, підприємця та управлінця.

При проектуванні житлово-виробничого комплексу фермерських господарств було враховано такі загальні вимоги як: організаційно-господарські, санітарно-гігієнічні, зооветеринарні, будівельно-технічні, планувальні тощо. Розпочинають розміщення будівель у кожному комплексі з аналізу технології виробництва та встановлення переліку об'єктів за послідовністю розміщення та взаємозв'язку в ході виробничого процесу. При цьому основний акцент робиться на зонування комплексів, прийоми розміщення будівель та споруд, лінії забудови, межі виробничих комплексів, врахування вимог інсоляції, врахування особливостей рельєфу ділянки, врахування напрямку вітрів.

В Україні розвиток житлово-виробничого комплексу фермерських господарств значно обмежений через провали політики та ринку, які мали місце впродовж останніх 30 років. Провали ринків обмежували доступ малих фермерів до ринків та до фінансування, і все це ускладнювалося мораторієм на купівлю-продаж сільгоспземель.

Продумане та планомірне використання досвіду передових держав світу забезпечить оптимальне реформування сільськогосподарських підприємств у нові організаційно-правові форми господарювання, що позитивно вплине не лише на рівень і спосіб життя селянина, але й на загальну планувальну інфраструктуру українського села.

Виробничі двори фермерських господарств можуть бути як одного напрямку спеціалізації виробництва, так і змішаного типу, а саме:

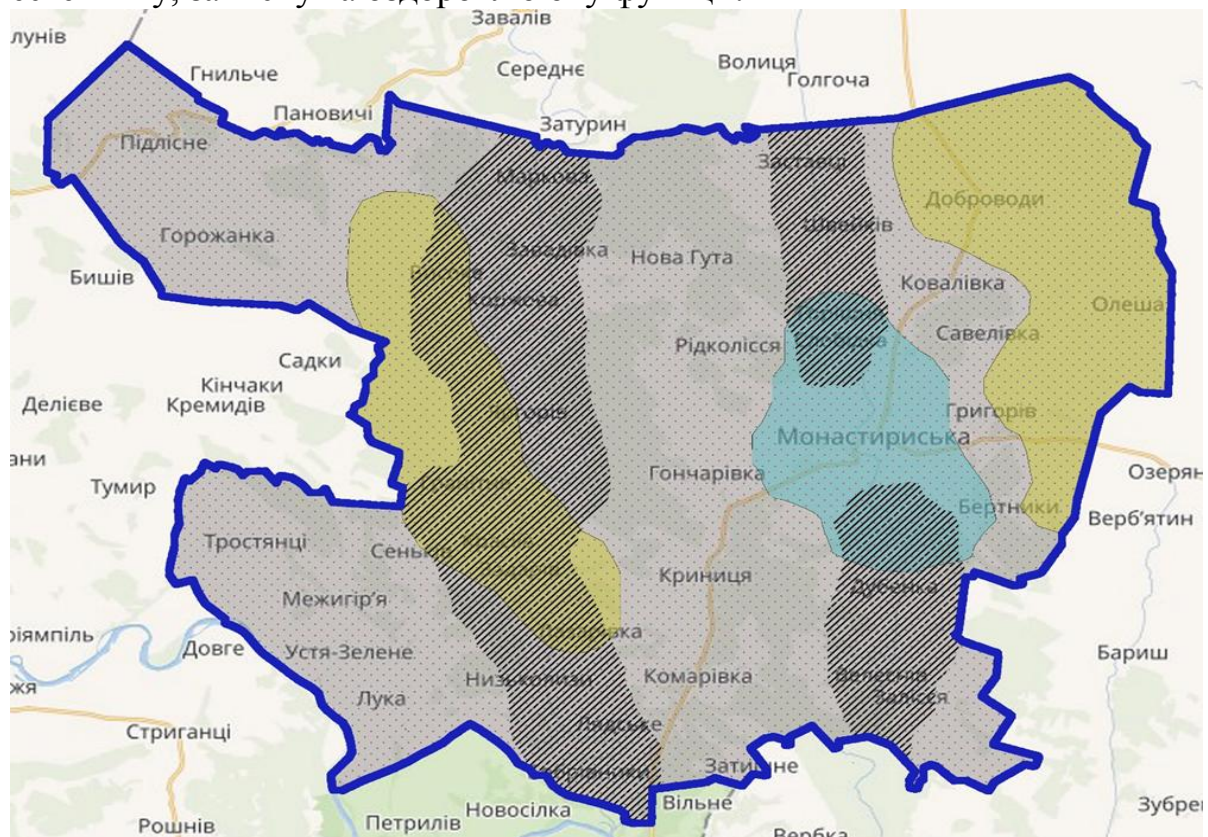
- комерційний – з виробництва олії, крупи, борошна тощо;
- парниково-тепличний – з вирощування овочів, квітів;
- тваринницький – з виробництвом молока, яловичини, свинини, продукції вівчарства, птахівництва, кролівництва, звірівництва.

Кожен із перелічених напрямів спеціалізації потребує індивідуальних планувальних рішень житлово-виробничого комплексу, що забезпечить повну раціоналізацію виробництва і можливість подальшого розвитку конкретних фермерських господарств.

Враховувавши усі планувальні вимоги нами розроблено план-схему територіального розподілу перспективних площ для проектування фермерських господарств в межах Монастириської ОТГ (рис. 1).

Для потреб виробничої, господарської та побутової діяльності житлово-виробничі комплекси фермерських господарств повинні бути забезпечені електроенергією, водопроводом, опаленням, гарячою водою, каналізацією, що забезпечить їх повноцінне функціонування, потрібний санітарно-гігієнічний стан і високий рівень організації праці, побуту та відпочинку працівників фермерського господарства.

Житлово-виробничий двір фермерського господарства окрім планування будівель потребує також і озеленення території. Житловий будинок фермера, як правило, розміщується при вході на територію житлово-виробничого двору. Цю частину потрібно декорувати кущами. Решта житлово-виробничого двору озеленюється чагарниково-деревними насадженнями місцевого походження. Вони поділяються на основні, супутні, декоративні та екзоти. Зелені насадження виконують тут естетичну, захисну та оздоровлюючу функції.



Умовні позначення

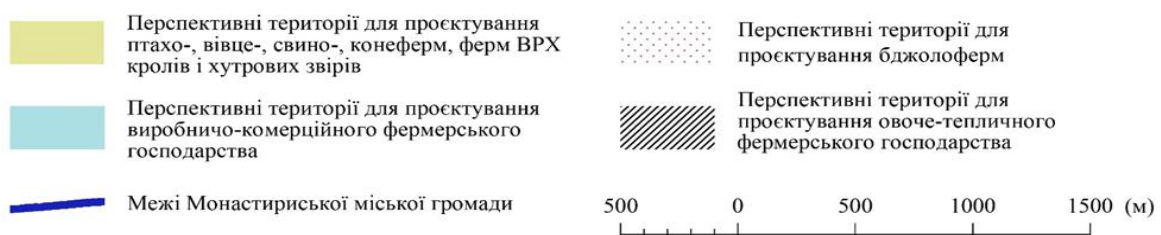


Рис. 1. Територіальний розподіл перспективних площ для проєктування фермерських господарств в межах Монастириської ОТГ

Розподіл природних умов та ресурсів Монастириської ОТГ Тернопільської області дозволяє виявити перспективні території для проєктування тут бджоло-, птахо-, вівце-, свино-, конеферм, ферм ВРХ, кролів і хутрових звірів, виробничо-комерційного та овоче-тепличного фермерських господарств.

Марія ГНАТОВИЧ

магістрантка спеціальності 014 середня освіта. Географія, Кам'янець-Подільського національного університету імені Івана Огієнка

Андрій БЯЛКОВСЬКИЙ

здобувач освіти спеціальності 106 Географія, Кам'янець-Подільського національного університету імені Івана Огієнка

ЛАНДШАФТНО-РЕКРЕАЦІЙНІ РЕСУРСИ ТЕРНОПІЛЬСЬКОЇ ОБЛАСТІ.

Тернопільська область територіально є однією із найменших в Україні, але на її території зосереджена велика кількість культурної спадщини та природних заповідників. Тут поєднуються природні, суспільно-історичні та соціально-економічні туристичні ресурси. Це дає можливість розвивати на її території різноманітні види рекреації. Туристична галузь, є потужним стимулом для наповнення бюджету, покращення соціально-економічного становища населення, розвитку інфраструктури, а з іншого – є стимулом відродження культурних пам'яток та історичних міст Тернопільщини.

У структурі природно-рекреаційного потенціалу є геоморфологічні та геологічні, лісові, водні, ландшафтні об'єкти, кліматичні явища, які відзначаються комфортністю для реалізації рекреаційної діяльності. Їх обсяги оцінюються в 845,1 млн. грн., але розподілені вони дуже нерівномірно.

Область має потужні запаси мінеральних вод, які можуть бути ресурсами для відпочинкового господарства (сmt. Гусятин, Микулинці), що задовольнятиме рекреаційні потреби людей. Придатними також для відпочинку є долини рік, кліматичні умови, ставки і водосховища, водоспади на річці Стрипа, ландшафти Кременецького горбогір'я, Придністров'я, Медоборів та цілющі джерела.

Тернопільщина відноситься до середньо забезпечених природними ландшафтно-рекреаційними ресурсами, їх потенціал становить 1,14% від загальнодержавного. У структурі природно-ресурсного потенціалу ці ресурси займають третє місце після водних та земельних.

Розумне використання ландшафтно-рекреаційного потенціалу території дозволяє розвивати такі види рекреаційної діяльності: пізнавальний, замковий, етнічний, музейний, фестивальний, сакральний, паломницький, сентиментальний, сільський зелений туризм. Тому на сучасному етапі актуальним питанням є визначення найбільш оптимальних напрямків розвитку рекреаційної діяльності на основі раціонального використання ландшафтно-рекреаційних ресурсів.

Розвиток міжнародного туризму має велике значення для регіону. Найбільш перспективним у регіоні є розвиток релігійного туризму. Сакральний туризм в Тернопільській області може розвиватися завдяки наявності на її території значної кількості релігійних об'єктів і відіграє велику роль у міжнародному туризмі. Пріоритетним напрямком в області є паломницький туризм.

Великий природний потенціал Тернопільської області сприяє розвитку різноманітних форм спортивного туризму, спрямований на спортивне удосконалення в подоланні природних перешкод. Придністров'я є найбільш привабливим районом для проведення спортивних походів. У долинах річок Дністер, Збруча та Стрипи проводяться різноманітні сплави, такі походи можуть доповнюватись різними пізнавальними екскурсіями. Серед туристичних фірм Тернопільської області до проведення саме таких походів активно залучається спортивно-туристичний клуб. Метою діяльності цього клубу є: розвиток різних видів спортивного туризму; виховання патріотизму; пропагування здорового способу життя. У складі клубу – спелео, водний, гірський, велосипедний та пішохідний види туризму на території Тернопільської області та Західного регіону. Також, тут можливо проводити як літні, так і зимові види спортивного туризму. Популярним серед видів туризму – спелеотуризм. Один з найпопулярніших видів активного (екстремального) туризму, що включає одноденні та багатоденні подорожі підземними лабіринтами та пізнання краси чарівних природних печерних форм.

Тернопільська область має велику кількість оборонних споруд. Тому слід відзначити, що на всіх її територіях можна розвивати види туризму, які опираються на використанні історико-архітектурних та ландшафтно-туристичних об'єктів. Такі ресурси є придатними для функціонування ділового та пізнавального туризму.

Сьогодні, особливу увагу слід приділяти розвитку розважального туризму, який користується популярністю серед молоді та людей середнього віку. Розважальний туризм має включати відпочинковий туризм, відвідування кінотеатрів, розважальних центрів.

Центральна частина області має великий потенціал для проведення фестивалів як різновиду розважального туризму. І ярмарки і фестивалі – це масові заходи, покликані привернути увагу широкого кола людей до конкретних явищ або подій. Останнім часом ці види діяльності набувають все більшої популярності в регіоні, вони сприяють не лише розвитку розважального туризму, а й розвитку етнічного туризму. Найбільша кількість фестивалів відбувається в місті Тернопіль. Райони де проводяться велика кількість фестивальних святкувань – Збаразький, Тернопільський та Гусятинський. Найкращі перспективи розвитку фестивального туризму на

базі укріплень – у Придністров'ї: руїни та фортеці у селах Кудринці, Окопи, Кривче, Висічка, смт. Скала-Подільська, Золотий Потік, Товсте, м. Бучач та Заліщики. Тут необхідно влаштовувати щорічні фестивали готичної культури, відтворення лицарських боїв. Поки що цей процес неможливий через незадовільний стан збереженості будівель, зокрема через загрозу подальшого руйнування через масове скупчення відпочиваючих на їх території.

Територія має великі можливості для розвитку сільського зеленого туризму (привабливі ландшафти, висока щільність сільського населення, збережена самобутня культура жителів), але цей вид туризму вже давно знаходиться у зародковому стані (є кілька садиб, але їхня діяльність дуже мала). Кластер сільського зеленого туризму, який є у Бережанському районі, не надає потрібних умов для відпочинку іноземних туристів у сільській місцевості і потребує посилення його діяльності. З метою організації діяльності екотуристів, що використовуватимуть заповідні об'єкти області, на території можна створити так звані екологічні стежки, які вже сформовані у Медоборах, Придністров'ї і дозволяють регулювати рекреаційне навантаження на територіях. Уся територія Тернопільської області є придатною для розвитку екотуризму, зокрема, Придністров'я, Опілля, Кременецьке горбогір'я Товарового кряжу, які характеризуються різноманітним рельєфом та унікальними ландшафтами.

Можливості перспективи використання ландшафтно-рекреаційних ресурсів для туризму, імовірно за таких умов: Використання географічного положення для збільшення міжрегіональних туристичних потоків; використання природного потенціалу для розвитку сільського зеленого, водного, екологічного, оздоровчо-лікувального відпочинку; залучення об'єктів історико-культурної спадщини до нових пізнавальних туристично-рекреаційних проєктів; облаштування закладів відпочинку та розміщення їх в місцях із туристичними атракціями; впровадження новітніх технологій у процесі здійснення туризму та рекреації; облаштування транспортної інфраструктури дасть змогу збільшити кількість пасажироперевезень у межах області до об'єктів туризму; збільшення кількості готельних закладів та агросадиб дозволить здійснювати довготривалий відпочинок поблизу туристичних об'єктів; створення якісного туристичного продукту через зростання конкуренції на ринку туристичних послуг.

Юлія ЯЛОВСЬКА

магістрантка спеціальності 014 середня освіта. Географія, Кам'янець-Подільського національного університету імені Івана Огієнка

Даяна ТВЕРДОХЛІБ

здобувачка освіти спеціальності 106 Географія, Кам'янець-Подільського національного університету імені Івана Огієнка

ПРИРОДНІ ТУРИСТИЧНО-РЕКРЕАЦІЙНІ РЕСУРСИ ХМЕЛЬНИЦЬКОЇ ОБЛАСТІ ТА ШЛЯХИ ЇХ ЗБАЛАНСОВАНОГО КОРИСТУВАННЯ

В теперішній час, у нашій державі особливо спостерігається зростання значення регіональної туристичної політики. Хмельницька область є одним із регіонів перспективного розвитку туризму в нашій країні. Це пояснюється значними особливостями її географічного розташування, сприятливим кліматом, багатством природно-ресурсного, історико-культурного та туристично-рекреаційного потенціалу. Основними завданнями розвитку туризму на Хмельниччині є формування туристично-рекреаційного комплексу, який задовольняв би потреби населення в санаторно-курортному лікуванні, відпочинку і туризмі.

Для формування позитивного сприйняття Хмельниччини як привабливого туристичного регіону потрібні значні маркетингові зусилля, які необхідно спрямувати на вдосконалення системи інформаційного забезпечення, поглиблення маркетингових досліджень у сфері туризму, стимулювання розвитку інфраструктури туризму шляхом залучення вітчизняних та іноземних інвестицій для реконструкції, будівництва туроб'єктів, туристичного регіону органами влади та представниками бізнесу.

Хмельницька область має високий рівень концентрації природно-рекреаційного потенціалу. За рівнем забезпечення землями рекреаційного призначення Хмельницька область займає перше місце в країні. Природні рекреаційні ресурси займають друге місце у структурі ПРП Хмельницької області. Це обумовлено особливостями регіонального землекористування та господарською спрямованістю регіону: це непромислова область, яка володіє високим рекреаційним потенціалом і характеризується відносно низьким рівнем його використання.

Клімат Хмельницької області зумовлений її географічним положенням в центральній частині Правобережної України та впливом Волино-Подільської височини. Загалом він помірно-континентальний з м'якою зимою та досить теплим вологим літом. Значна протяжність області з півночі на південь зумовлює деякі відмінності клімату між північними та південними районами.

У геоструктурному відношенні територія Хмельницької області пов'язана з Українським щитом і його Західним схилом. Східна частина лежить у межах Волино-Подільського тектонічного блоку. Територія на Заході належить до Волино-Подільської монокліналі. Поверхня області – в основному підвищена пологохвиляста лесова рівнина. Крайня Північна частина її лежить у межах Поліської низовини. На Північний Захід невисоким уступом відокремлюється Волинська височина. Вододільна центральна частина лежить на відрогам Придніпровської височини. Решта території Хмельницької області – у межах Подільської височини. Платоподібна поверхня Придністер'я глибоко розчленована каньйоноподібними долинами річок, ярами та балками.

Природа щедро наділила Хмельницьку область водними ресурсами: вона займає шосте місце в Україні. Водні ресурси Хмельницької області складаються з поверхневого стоку і запасів підземних вод. Річкова сітка представлена басейнами Дністра, Південного Бугу і Дніпра і нараховує 3733 річок загальною довжиною 12880 тис. км. (за даними Хмельницького обласного управління водних ресурсів). Стік річок регулюється штучними водоймами: 55 водосховищ загальною площею 116,245 км² і об'ємом 267,8 млн. м³; кількість ставків змінюється і в 2011 році склала 2602 загальною площею 16212,46 га.

Хмельниччина – одна з найбагатших в Україні за різноманітністю видів і запасами мінеральних вод: володіє світового значення перспективними запасами унікальних мінеральних лікувальних вод.

Сукупність багатоконпонентних органічних та хімічних речовин, газового складу та мікрофлори визначають їх оригінальність та надзвичайно високу бальнеологічну активність під час лікування різноманітних хвороб та виведення з організму радіонуклідів.

Це визначається унікальними тектонічними умовами і геологічною структурою Хмельниччини. Схили Українського кристалічного щита, Подільського плато, розломи Товтрового кряжу рифогенного походження природно сформували унікальний мінералогічний і тектонічний потенціал на водорозділі Подільської височини. Це й визначило появу великої кількості родовищ різноманітних мінеральних вод, схожих за своїми лікувальними властивостями до «Нафтусі», «Миргородської», Кавказьких мінеральних вод, а також позитивний бальнеологічний потенціал геомагнітних аномалій, який спостерігається в межах Товтр і активно діє як лікувальний фактор на курортах Сатанів, Маків та інших оздоровчих центрах регіону. І в даному випадку можна говорити про практично невичерпні запаси лікувальних вод.

ПЗФ Хмельниччини становить 500 територій та об'єктів загальною площею 319,68 тис. га (15 % від площі області, проте, ще не всі межі об'єктів винесені в натуру), які включають в себе: Національні природні

парки «Подільські Товтри» та «Мале Полісся»; Регіональний ландшафтний парк «Мальованка»; заказники – 157 об'єктів; пам'ятки природи – 276 об'єктів; парки-пам'ятки садово-паркового мистецтва – 36 об'єктів; зоопарк; ботанічні сади – 2 об'єкти; дендропарки – 4 об'єкти; заповідні урочища – 20 об'єктів.

Фізико-географічні умови Хмельниччини мають певні відмінності у різних її частинах. Території відрізняються між собою рельєфом, кліматом, ґрунтовим покривом, рослинністю і формують різноманітні ландшафтні комплекси, багато з яких є сприятливими для рекреаційної діяльності.

Більшість ПТК Хмельницької області придатні для організації рекреації. Найсприятливішими для рекреаційного використання є ПТК лесових горбисто-балкових височин і ПТК рифових масивів. Найменш сприятливими є ПТК піщаних і супіщаних територій і ПТК лесових рівнин. Відносно сприятливими є ПТК сучасних річкових долин. Ландшафти Хмельницької області є високоатраактивними рекреаційними ресурсами.

Нормування якості навколишнього природного середовища повинне здійснюватися з метою встановлення граничних норм впливу антропогенної діяльності, що гарантують екологічну безпеку населення, збереження генофонду, забезпечують раціональне використання і відтворення природних ресурсів в умовах сталого розвитку господарської діяльності.

Основними завданнями розвитку туризму на Хмельниччині є формування туристично-рекреаційного комплексу, який задовольняв би потреби населення в санаторно-курортному лікуванні, відпочинку і туризмі; формування ринку конкурентоздатних на міжнародному рівні рекреаційних послуг на основі ефективного використання наявних природних і культурно-історичних ресурсів з одночасним збереженням екології, залучення максимальної кількості туристів на територію області, збільшення обсягів надходження коштів, в тому числі валютних, до місцевих бюджетів, збереження чистоти природного середовища та охорона рекреаційних ресурсів області.

Екологічно збалансоване освоєння природного рекреаційного потенціалу Хмельницької області та сталий розвиток туризму і рекреаційних місцевостей має узгоджувати завдання оздоровлення максимальної кількості людей з дотриманням вимог екологічно невиснажливого природокористування, не перевищенням антропогенного навантаження на природні ландшафти та соціально-економічним розвитком рекреаційних територій і забезпеченням високого рівня добробуту їх мешканців. Сталого розвитку рекреації і туризму можна досягти лише за умови постійного контролю за темпами й інтенсивністю

зростання їх параметрів на окремих напрямках та допустимими нормами екологічно збалансованого рекреаційного навантаження на екосистеми.

Досягнення цілей стратегії потребуватиме реалізації низки завдань, які для певних конкретних територій і часових періодів вимагатимуть конкретизації та наповнення реальним змістом. Ці завдання доцільно виконувати в рамках практичної реалізації розроблених стратегій екологічно збалансованого використання природних рекреаційних ресурсів на певні періоди і, можливо, для окремих рекреаційних територій чи районів.

Розроблення і реалізація стратегій екологічно збалансованого використання природних рекреаційних ресурсів забезпечуватиме комплексність і взаємоузгодженість процесів використання, збереження і підвищення потенціалу, корисних властивостей та якісних характеристик природних рекреаційних ресурсів.

Стратегія екологічно збалансованого використання природних рекреаційних ресурсів Хмельницькому регіону має бути глибоко інтегрованою в інші стратегії: стратегії соціально-економічного розвитку регіону, природоохоронні стратегії, стратегії розвитку туризму і курортів тощо, а також узгоджуватися із відповідними міжнародними стратегічними документами з питань використання природних рекреаційних ресурсів Хмельницького регіону та розвитку туризму і рекреації на Поділлі.

Основний туристичний потенціал регіону охоплює мальовничу природу на прикладі р. Дністер, національний природний парк «Подільські Товтри», ліси та озера на півночі області, мінеральні води Нафтуса, Миргородського типу, хлоридні та радонові води, архітектурну спадщину м. Кам'янець-Подільський, селище Меджибіж, с. Самчики і санаторії. На території регіону функціонує 269 природоохоронних зон і об'єктів: 39 заказників включаючи 15 державного значення, 198 пам'яток природи, ботанічний сад у м. Кам'янець-Подільський, сім природних заповідників, 24 парки, яким присвоєно статус пам'яток природи-паркового мистецтва включаючи 8 державного значення.

Сніжана КАЧУР

магістрантка спеціальності 014 середня освіта. Географія, Кам'янець-Подільського національного університету імені Івана Огієнка

Марина ПАВЛЕНКО

здобувачка освіти спеціальності 106 Географія, Кам'янець-Подільського національного університету імені Івана Огієнка

ОЦІНКА СУЧАСНОЇ СТРУКТУРИ ТРУДОВИХ РЕСУРСІВ ВІННИЦЬКОЇ ОБЛАСТІ

Для раціонального розміщення виробництва і пропорційного розвитку продуктивних сил у регіонах і областях важливе значення має баланс трудових ресурсів. Баланс трудових ресурсів – це документ, що характеризує наявність і склад трудових ресурсів, їхній поділ за видами зайнятості, галузями виробництва і суспільними групами.

Кожен баланс має дві частини: ресурсну (фонд трудових ресурсів) і витратну (розподіл або використання трудових ресурсів), які повинні відповідати одна одній. Більш детально розглянемо кількість працівників Вінницької області в таблиці 1.

Таблиця 1.

Кількість, штатних працівників Вінницької області за видами економічної діяльності в період 2018 – 2021рр (осіб)[70]

Вид діяльності	2018р.	2019р.	2020р.	Вересень 2021р
Сільське господарство, лісове господарство та рибне господарство	29298	30122	27684	30700
Промисловість	56044	58173	54542	55964
Добувна промисловість і розроблення кар'єрів	1742	1716	1699	1738
Переробна промисловість	41056	43610	39849	41849
Постачання електроенергії, газу, пари та кондиційованого повітря	10316	10118	10006	9282
Водопостачання; каналізація, поводження з відходами	2930	2729	2988	3095
Будівництво	5476	5268	4901	8031
Оптова та роздрібна торгівля; ремонт автотранспортних засобів і мотоциклів	13937	13774	14567	15361
Транспорт, складське господарство, поштова та кур'єрська діяльність	26797	23205	21708	21408
Тимчасове розміщування й організація харчування	703	854	661	764
Інформація та телекомунікації	2130	1924	1783	1761
Фінансова та страхова діяльність	2815	2738	2889	2558
Операції з нерухомим майном	2107	1458	1400	1463
Професійна, наукова та технічна	4422	3326	3633	3372

діяльність				
Діяльність у сфері адміністративного та допоміжного обслуговування	2647	3063	1899	3023
Державне управління й оборона; обов'язкове соціальне страхування	16768	14200	15544	12878
Освіта	56569	53065	52965	33862
Охорона здоров'я та надання соціальної допомоги	35839	34892	33490	32383
Мистецтво, спорт, розваги та відпочинок	4683	4024	4522	2520
Надання інших видів послуг	578	489	565	541

Розглянувши таблицю 2.4.1. ми можемо проаналізувати зайнятість населення Вінниччини за видами економічної діяльності. Слід зазначити, що дані наведено по юридичних особах та відокремлених підрозділах юридичних осіб із кількістю найманих працівників 10 і більше осіб. Зауважимо, що на даний час багато людей працюють неофіційно і ці показники не відображаються в статистичних даних. Зокрема, це стосується сфери обслуговування та торгівлі.

Як бачимо станом на 2021 рік найбільше населення зайняте у сільському господарстві, промисловості, освіті та охороні здоров'я та наданні соціальної допомоги.

Але порівнюючи ці показники із даними попередніх років, спостерігається зменшення працівників у цих сферах. Зокрема, кількість працівників освіти у 2018 році становила 56569 осіб. У 2021 році цей показник зменшився до 33862. Різниця штатних працівників за декілька років складає 22707, що є досить великим показником та свідчить про проблеми у формуванні трудових ресурсів. Причинами даного явища можуть слугувати скорочення працівників у закладах освіти, також закриття освітніх закладів чи їх об'єднання.

Згідно економічного закону економії суспільної праці, раціональне розміщення продуктивних сил (виробництва і населення) є найважливішою умовою підвищення рівня життя людей. Для порівняльної оцінки якості реалізації положень цього закону використовується система показників, які відображають рівень регіонального розвитку.

До таких показників належать: розподіл національного багатства між регіонами і внесок регіонів у виробництво загального національного доходу;

розвиток тих галузей виробництва, які формують економіку держави; використання трудових ресурсів, зайнятість населення і рівень продуктивності праці; темпи і якість господарського освоєння території.

Найважливішим показником соціального стану суспільства є рівень життя населення в цьому суспільстві. Визначаючи рівень життя населення окремих територій, необхідно враховувати природні, національні,

соціальні та економічні чинники, особливості споживання матеріальних цінностей міського та сільського населення, доступність цих благ окремим прошаркам населення. Рівень життя характеризується реальними доходами, номінальною заробітною платою, роздрібним товарообігом, споживанням продовольчих і непродовольчих товарів, домашніми господарствами та обладнанням, транспортними та соціальними послугами, а також якістю умов праці та відпочинку.

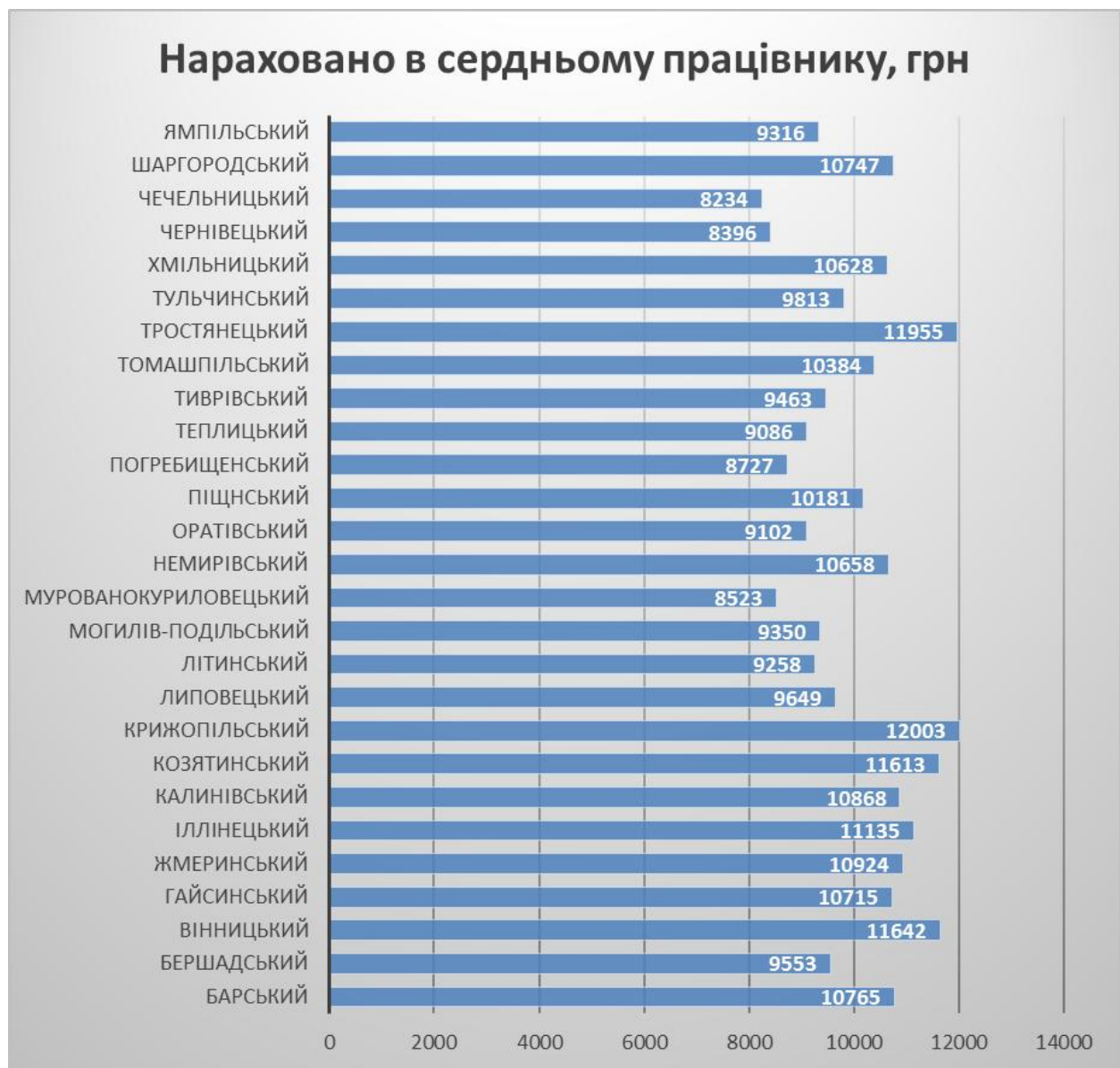


Рис. 1. Середньомісячна заробітна плата штатних працівників по районах з 2020 рік.

Як зазначалось вище, одним із показників рівня життя населення є заробітна плата. Від рівня заробітної плати залежить багато демографічних показників. Наприклад : при гідній оплаті трудової діяльності, втрачається необхідність їхати на роботу за кордон, а отже скоротився б рівень

зовнішньої міграції. Також при наявності роботи у сільській місцевості та гідній її оплаті, не потрібно було переїжджати до міст у пошуках робочих місць, а отже, змінились би показники урбанізації населення. На рисунку 1. відображено середньомісячну заробітну плату штатних працівників за районами.

Проаналізувавши діаграму, бачимо, що найвищий рівень заробітної плати у Тростянецькому та Крижопільському районах. Він становить 11955 гривень та 12003 гривень, відповідно. Найменшу заробітну плату мають працівники Чечельницького, Чернівецького, Погребищенського та Мурованокуриловецького районів. Аналізуючи цей графік, слід зауважити, що ці райони також за рівнем внутрішньої міграції мають одні з найменших показників міграційного приросту населення. Це свідчить про те, що в даних регіонах слід розробити стратегію збільшення робочих місць та раціонального використання трудових ресурсів.

**ФОРМИ І ФОРМАТИ
ГЕОТУРИСТИЧНОЇ ДІЯЛЬНОСТІ.
ПРЕДСТАВЛЕННЯ ГЕОТУРИСТИЧНИХ
ПРОДУКТІВ**

УДК 911.9

Михайло КЛІЩ

магістрант спеціальності 014 середня освіта. Географія, Кам'янець-Подільського національного університету імені Івана Огієнка

Максим ФАРМАГЕЙ

здобувач освіти спеціальності 106 Географія, Кам'янець-Подільського національного університету імені Івана Огієнка

ФУНКЦІОНУВАННЯ ТА ТЕРИТОРІАЛЬНА ОРГАНІЗАЦІЯ КУРОРТНОГО ГОСПОДАРСТВА КАМ'ЯНЕЦЬ-ПОДІЛЬСЬКОГО РАЙОНУ

Курортне господарство Кам'янець-Подільського району, як і більшість аналогічних рекреаційних територій України, було сформоване в другій половині ХХ ст. Основою розвитку курортів, досліджуваної території були мінеральні води та кліматичні ресурси, які вдало поєднувалися унікальними геологічними, геоморфологічними та культурно-історичними пам'ятками, що використовувалися для супутнього приємного проведення часу. Після розпаду СРСР багато закладів опинилися на межі виживання, і станом на 2020 рік, діючими залишилися лише декілька з них.

Рекреаційний район формується як «функціональна система взаємопов'язаних елементів території: населених пунктів, курортних комплексів та установ, штучних водойм, а також природних ландшафтів, які органічно входять до території району та використовуються для створення курортного середовища». До основних чинників їх виокремлення належать природно-ресурсна база, вигідне географічне положення, фактор територіального поділу праці, екологічний стан території, економічна конкурентоспроможність курортно-рекреаційної сфери.

Поєднання територіально-рекреаційних систем однакової спеціалізації на певній території формує рекреаційний район. До таких належить і Гусятинсько-Сатанівський рекреаційний район, що сформувався на основі природних лікувальних ресурсів Західного Поділля. Він охоплює територію теперішнього Чортківського району Тернопільської області, Хмельницького та Кам'янець-Подільського районів Хмельницької області. Його внутрішня територіальна організація формується двома центрами – селищами міського типу Гусятин і Сатанів, в яких уже сформувалися курорти, рядом рекреаційних пунктів та природно-антропогенними комплексами з певним рекреаційним навантаженням.

Гусятинсько-Сатанівський рекреаційний район входить до складу Подільського рекреаційного регіону, його площа – 3054 км². Гусятинсько-Сатанівський рекреаційний район характерний високою концентрацією

природних та історико-культурних рекреаційних об'єктів.

Він сформувався на базі родовищ мінеральних вод, вони є головним лікувальним чинником. Їх використовують як для внутрішнього споживання, так і для ванн, і вони допомагають у лікуванні гастроентерологічних, урологічних захворювань, при порушенні обміну речовин. Інші туристичні ресурси (ландшафтні, кліматичні водні, історико-культурні та ін.) є додатковим чинником розвитку інших видів рекреації, які рекреанти використовують для заповнення вільного часу.

Розрахунки показали, що норма рекреаційного навантаження на територію рекреаційного району в літній період становить 126 осіб/км², а в зимовий – 50 осіб/км². Показники тривалості рекреаційного періоду для рекреаційного району дорівнюють у середньому для зимового періоду 105 днів, а для літнього – 123 дні. Середня тривалість перебування туриста у районі в 2014-2019 рр. становила 6,55 дня. За окремими розрахунками земельного кадастру, площа рекреаційної території в межах рекреаційного району становить 670 км² – 22% території району (аналогічний показник в Україні дорівнює 15%).



Рис. 1. Територіальна організація діючих курортних закладів Кам'янець-Подільського району

Ми розрахували рекреаційну місткість території Гусятинсько-Сатанівського рекреаційного району, тобто максимально допустиму кількість рекреантів на рік, обмежену показником рекреаційних навантажень. Улітку вона становить 1648,2 тис. осіб, а взимку – приблизно 562 тис. осіб. Зрозуміло, що цей показник сам собою не дає повної картини про розвиток туристично- рекреаційного господарства рекреаційного району. Його потрібно розглядати разом з інфраструктурним забезпеченням відповідної території. Але, маючи дані показники, ми можемо планувати розвиток рекреаційно-туристичної інфраструктури з дотриманням усіх екологічних та соціальних нормативів. Територія курортів чітко структурована і розподілена на певні зони.

Відповідно до вимог (стандартів) районного планування курортних територій виділяються наступні функціональні зони курортів:

- курортна – для розміщення лікувально-оздоровчих закладів, центрів культурно- побутового обслуговування, а також закладів комунально-господарського обслуговування;
- захисних лісових насаджень, лісопарків і природних ландшафтів - для оздоровлення повітряного басейну, регулювання мікроклімату, водоохоронних функцій тощо;
- селитебна, для проживання постійного населення, обслуговуючого персоналу.

Оскільки дане зонування не враховує специфіку функціонування курортів різного профілю, а рекреаційне навантаження стосується не всіх функціональних зон, пропонуємо наступне функціональне зонування рекреаційного району:

1) зона оздоровчо-лікувальної рекреації – урбанізовані території, на яких розміщені санаторно-курортні заклади, курортні поліклініки, лікарні тощо, але зі значними зеленими насадженнями. Це основний екскурсійний простір головних центрів Гусятинсько-Сатанівського рекреаційного району. Тут зосереджені основні об'єкти туристичного сервісу, заклади розміщення та харчування населення, транспортні вузли рекреаційного району. Ця зона охоплює територію смт. Сатанів, смт. Гусятин та прилеглі території у радіусі 3-5 км.

2) зона оздоровчо-відпочинкової рекреації – природні території, облаштовані відповідним чином для забезпечення стійкості природних систем, виконують функції оздоровлення та відпочинку рекреантів.

Тут розміщені основні об'єкти природоорієнтованих видів туризму (річкових сплавів, пішохідних мандрівок, ремеслярський туризм, спелеотуризм). Ця зона є перспективною для розвитку сільського зеленого туризму та туризму фольклорно-етнографічного напрямку. До цієї зони належать такі рекреаційні пункти, як: с. Мартинківці, с. Козина, с.

Калагарівка, с. Кринцилів та ін., а також с. Сидорів, с. Васильківці, с. Бондарівка, с. Чабарівка, с. Городниця, с. Самолусківці, с. Суходіл, с. Личківці, с. Гусятин, с. Вільхівці, с. Кузьминчик, смт Закупне та прилеглі території (див. рис. 1.);

3) зона відпочинкової рекреації – природні території не облаштовані для масового відвідування та відпочинку, але які є складовою територіально- рекреаційної системи, головні їх функції, оздоровлення властивостями повітряного басейну, мікроклімату, водного басейну тощо. До цієї зони належать насичені рекреаційно-туристичними ресурсами території, що порівняно рідко відвідують туристи. У Гусятинсько-Сатанівському рекреаційному районі зони відпочинкової рекреації основних рекреаційних центрів частково накладаються, створюючи тим самим більше рекреаційне навантаження на ці території.

УДК 911.2 (477.45)

Ганна КИРНИЦЬКА

магістрантка спеціальності 014 середня освіта. Географія, Кам'янець-Подільського національного університету імені Івана Огієнка

СУТНІСТЬ ГРАФІЧНОГО СЕРЕДОВИЩА ТА ЙОГО ЗНАЧЕННЯ В ЗАСВОЄННІ СПЕЦІАЛЬНОЇ ІНФОРМАЦІЇ

Графіка та географія дві нероздільні речі. Сьогодні, за наявності сучасних комп'ютерних технологій, у нас з'являється можливість використовувати як паперові, так й електронні зображення, що відкриває нові можливості із застосування графіки в географії. У теперішній час, під впливом інформатизації різних сфер суспільного життя, відбувається інтеграція між поняттями графіки та живопису, відтак постає нова сутність – графічне середовище, яке на теренах географії трансформувалось у концепцію геозображень.

Конструктивне значення графічного середовища (або геозображень) для засвоєння засвоєнні учнями нових даних, інформації та знань добре розуміють сучасні географи-освітяни, оскільки візуальне сприйняття є домінуючим у сприйнятті матеріалу на заняттях з географії. Ось чому графічна частина теперішніх географічних підручників, посібників, методичних розробок є досить вагомою (Додаток А).

Дуже часто таблиці та діаграми застосовуються в економічній географії, але можуть використовуватися і у фізичній. В. Жучкевич пише, що таблиці – це своєрідний перехід від тексту до малюнка. Працюючи з таблицею чи діаграмою, учні не тільки засвоюють географічні закономірності, а й набувають навички роботи з цифровим матеріалом. За допомогою таблиць необхідно навчити виявляти закономірності, розбиратися в них, виділяти головне з ряду фактів. Зазвичай використовуються таблиці, поміщені в книгах, але краще, якщо методично оброблена таблиця або діаграма вивішується перед класом. Таблиця повинна бути легко доступною, простою і наочною, її не можна перевантажувати зайвими деталями.

Складні, громіздкі таблиці чи діаграми, графіки важкі для огляду, не можуть чітко і точно передати основні закономірності. Кожна таблиця/графік/діаграма повинна мати заголовок, що виражає її основний зміст. Необхідний показ одиниць виміру. Краще, якщо наведені в графічному засобі цифри дані в одних і тих же одиницях. Тоді основна закономірність буде добре виражена. Або для показу одиницю виміру відводять в спеціальну графу.

У таблицях/графіках/діаграмах крім цифр можуть бути поміщені умовні і словесні характеристики, може застосовуватися система умовних знаків або силуетних малюнків.

Таблиця буде зрозумілою і принесе користь, якщо вона буде пояснена і на її огляд і усвідомлення буде надано якийсь час. Методика пояснення залежить від того, чи є у кожного учня своя таблиця, або таблиця лише одна - демонстраційна. У першому випадку пояснення можна виробляти в формі бесіди. Графік – це графічне зображення функціональної залежності за допомогою ліній на площині. Найчастіше графіки використовують в економічній географії: з їх допомогою зручно показувати зміну явищ у часі. У фізичній географії найбільш поширені гіпсографічні криві, де по вертикалі відкладають висоти суші і глибини океанів, а по горизонталі – відстані. Вони дають наочну характеристику рельєфу земної поверхні.

Зазвичай графік – результат узагальнення, він фіксує лише кардинальні точки явища. У проміжках між цими точками могли відбуватися помітні коливання, і якщо це принципово важливо, то точки з'єднуються пунктиром. Всі графіки зовні схожі, але вони можуть ілюструвати різні явища. Графік може застосовуватися і для показу декількох явищ одночасно. Для його поживлення графік може бути поєднаний з малюнком.

Переваги графіка не тільки в наочності, але і в простоті визначення функцій за значеннями аргументу. З елементарними правилами побудови графіків школярі знайомляться ще в молодших класах.

Методика роботи з графіками аналогічна методиці роботи з таблицями, а також з діаграмами: з'ясовується, що зображено, зчитуються цифрові дані, вони зіставляються і робиться загальний висновок.

Вважається, що за своєю метою малюнки у викладанні географії можуть бути пояснювальними, ілюстративними, контрольними. В цьому відношенні малювання має дидактичні переваги перед показом картинки. Малюнок учень робить сам, а в процесі малювання відбувається виділення з безлічі ознак предмета найістотніших, характерних. Доцільно використовувати начерк, схематичний малюнок. Цінність малюнка на дошці в тому, що він створюється поетапно і паралельно фіксується учнями в зошиті. Географічні малюнки як наочні засоби навчання географії, можуть бути перспективними і без зображення перспективи. На уроках, коли учні малюють, розвивається логічна послідовність мислення, уява, спостережливість, підвищується інтерес до досліджуваного матеріалу, активується пізнавальна діяльність учнів

УДК 911.3

Ірина ХРУЩ

магістрантка спеціальності 014 середня освіта. Географія, Кам'янець-Подільського національного університету імені Івана Огієнка

Роман АДАМЧУК

здобувач освіти спеціальності 106 Географія, Кам'янець-Подільського національного університету імені Івана Огієнка

ПЕРСПЕКТИВИ РОЗВИТКУ ГЕОТУРИЗМУ В МЕЖАХ СЛОБІДСЬКО-КУЛЬЧИЇВЕЦЬКОЇ ОБ'ЄДНАНОЇ ТЕРИТОРІАЛЬНОЇ ГРОМАДИ

Формування об'єднаних територіальних громад, у результаті адміністративно-територіальної реформи, стало індикатором ефективності існуючої системи господарства та зокрема землекористування. Їх розвиток та інтеграція у зовнішню господарську систему в умовах трансформації фінансових відносин із регіональними та національними адміністративними центрами потребує пошуку нових виробничих зав'язків та оптимізації локальних господарських систем. Пошук нових форм реалізації ресурсного потенціалу території є пріоритетним завданням сільських громад Кам'янець-Подільського району, типовим прикладом яких є Слобідсько-Кульчиївська..

Основою регіонального геотуристичного потенціалу є геологічні умови. Осадочний чохол території сформований гірськими породами пізнього рифею, венду, раннього палеозою, пізнього мезозою та кайнозою. Виражена двоярусність будови. Протерозойсько-палеозойська частина успадкувала нахилене залягання пластів відповідно до поверхні фундаменту. Це обумовлює омоложення її покрівлі в південно-західному напрямі. Починаючи з крейдового періоду, пласти порід залягають горизонтально на розмитій поверхні першого ярусу (Рис. 1).

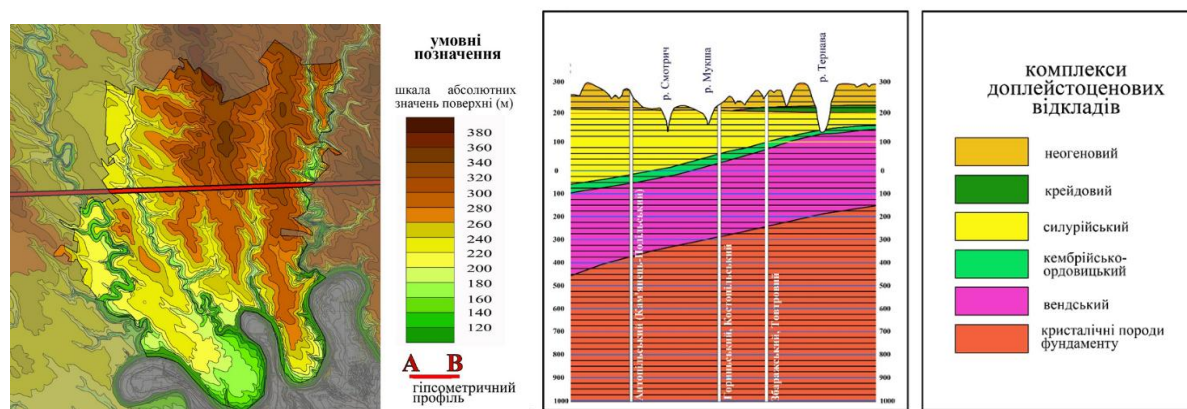


Рис. 1. Рельєф та літологічна будова території Слобідсько-Кульчиївської ОТГ.

Протерозойсько-Палеозойський ярус в основі включає породи які утворилися в морі Вендського періоду Протерозою. Вони відслонюються долині р. Тернави.. При руйнуванні вони утворюють круті уступи, слабо перекриті осипами, в окремих випадках можуть формувати прямовисні урвища та ерозійні останці. Уверх по розрізу переходять в тонкоплитчасті аргіліти, ерозійна стійкість яких незначна.

Породи кембрію представлені аргілітами та пісковиками. Перші мають незначну стійкість, другі міцні і, протидіючи ерозії, сприяють утворенню крутих берегових уступів, абразійних терас та ерозійних останців.

Ордовицькі породи представлені міцними зцементованими пісковиками, що іноді перетворені в кварцити (Гораївська світа) та плитчастими вапняками (Субіцька світа). Вони залягають малопотужним шаром (до 1 м) в долині р. Тернава. На схилах річок виокремлюються як ерозійні уступи, у їх підніжжі накопичується колювій на якому формується пояс чагарникової рослинності.

Відклади силуру відіграють провідну роль у будові схилів річкових долин. Вони представлені вапняковими породами і представлені в регіоні двома серіями: Яругською та Малиновецькою.

Розріз Яругської серії починається чергуванням плитчастих вапняків і мергелів Теремецької та Фурманівської світ. Мергелі дуже крихкі, що призводить до швидкого руйнування схилових уступів та їх виположування, виключення складають абразійні уступи. Грудкуваті вапняки Тернавської світи більш стійкі до ерозії. У місцях їх виходів формуються стрімкі (понад 70°) та прямовисні схилові уступи. Літологічна неоднорідність пластів призводить до формування ерозійних карнизів, у підніжжі яких накопичуються колювіальні осипи. На контакт з плитчастими вапняками Баговицької світи характерне утворення еолових останців. Плитчасті вапняки Баговицької світи (Мукшинської підсвіти) є найбільш стійкими до ерозії в межах серії. У місцях їх виходів формуються майже ідеальні прямовисні скельні уступи, що простежуються вздовж схилів на декілька кілометрів. Мергелі та доломіти, що залягають над ними (Устівська підсвіта), руйнуються відносно легко, що призводить до перекирвання схилів уламками та їх виположування.

Малиновецька серія складена грудкуватими й плитчастими вапняками мергелями, доломітами та метаботонітами у складі: Конівської та Цвиклівської світ. Відклади Конівської світи відслонюються у долинах р. Дністер та приток р. Мукша і р. Смотрич. Це міцні, стійкі до ерозії породи, складені в нижній частині переважно грудкуватими вапняками (Голосківська підсвіта) та плитчастими доломітизованими вапняками у верхній (Шутнівська підсвіта) – останні, зокрема, формують стінки каньйону в м. Кам'янець-Подільський. Ерозійна стійкість вказаних порід

обумовлює розвиток стрімких та прямовисних ерозійних уступів, часто мікротерасованих завдяки різній твердості пластів плитчастих і грудкуватих вапняків. Для них також характерне утворення локальних обвальних ерозійних терас. У нижній частині Цвиклівецької світи домінують мергелі й грудчасті вапняки з окремими прошарками плитчастих вапняків (Сокільська підсвіта).

Кайнозойсько-Мезозойський ярус відкривають Крейдові відклади. Вони відсутні в басейнах р. Смотрич і р. Мукша. Відклади складені кременистими породами що утворилися в результаті життєдіяльності морських організмів – губок, діатомових водоростей, молюсків, червів та інших. Тут переважають такі породи: гези, спонгіти та спонгіліти, опоки, трепели й пластові кремені. Породи крихкі, під дією вітру та текучих вод утворюють стрімкі обвальні та осипні схили, створюють сприятливі умови для розвитку ярів.

Породи неогену суцільним шаром перекривають досліджувану територію. Важливе рельєфотворче значення мають літотамнієві вапняки в межах товтрової зони. Літотамнієві вапняки утворюють основу товтрового рифу та рифових споруд у притовтровій зоні. Завдяки міцності та стійкості до ерозії вони виокремлюються в рельєфі у формі горбів-останців. Для них також характерні локальні прояви карстових явищ. Піски, поширені на схід від гряди, відслонюються на бортах ярів високих терас.

Відклади антропогену представлені лесоподібними суглинками, що перекривають усі, крім першої, надзаплавні тераси, пологі схили та виповнюють реліктові пониження. Вони нестійкі до дії тимчасових водотоків і впливу хвиль. У першому випадку розвиваються яружно-балкові мережі, у другому формуються обвальні берегові уступи. Важливу роль відіграє алювій надзаплавних терас, який дозволяє уточнити історію розвитку регіону та забезпечує сейсмостійкість споруд.

Сучасні відклади представлені річковим алювієм, делювіальними та колювіальними покривами схилів, а також конусами виносів тимчасових водотоків. Особливим типом сучасних відкладів є антропогенні утворення. Вони найчастіше нагромаджуються внаслідок промислової діяльності (функціонування кар'єрів), будівництва та накопичення відходів.

Картосхема відображає просторові відмінності в розподілі висот. Так, у західній частині відбувається поступове зниження поверхні долини; у східній – виражений різкий перепад висот у прирусловій частині. Усі притоки глибоко врізані при незначній ширині долин. Розвиток долин приток II порядку не рівномірний. Загальні тенденції рельєфу поверхні порушують окремі підвищення. Указані риси відображають геологічні відмінності території.

Важливою характеристикою рельєфу, що відображає вплив геологічного фактора є величина ерозійної розчленованості (вертикальної

та горизонтальної). Вертикальна вказує на інтенсивність тектонічних рухів. Найвищі показники у притовтровій зоні.

УДК 911.3

Юлія ГРАНЕВСЬКА

магістрантка спеціальності 014 середня освіта. Географія, Кам'янець-
Подільського національного університету імені Івана Огієнка

Тетяна ГЕРАСИМЧУК

науковий співробітник Національного історико-архітектурного
заповідника «Кам'янець»

ГЕОТУРИСТИЧНИЙ ПОТЕНЦІАЛ БАКОТСЬКОГО РЕКРЕАЦІЙНОГО ВУЗЛА

Бакота це історичний населений пункт, а сьогодні частина дністровського водосховища з прилеглими схилами. Це потужний туристичний магніт відомий далеко за межами Подільського регіону. Сюди постійно іде транспортний туристичний потік, формуючи перспективу розвитку регіональної економіки.

Значний попит на атракції в межах території Бакоти обумовив розвиток стихійних зон відпочинку, формування локальних туристичних об'єктів та інфраструктурних засобів, удосконалення сфери обслуговування та появу ринку праці (переважно сезонної) на її основі. Усе зазначене демонструє ознаки формування тут туристичного вузла з кількома потужними пунктами але без вираженого центру.

Основою геотуристичного потенціалу виступають літологічні умови та інтегровані в систему історико-культурної спадщини об'єкти (печери, відслонення, пляжі).

Літологічними складовими схилу у нижній частині є вендсько-кембрійські комплекси. Вони відслонюються, як прямовисні скелі, або утворюють сильно спадистий уступ, із незначним перекриттям делювіально-колювіальними відкладами вище рівня водосховища (Рис 1).

У середній частині схилу відслонюються ордовицькі пісковики (Гораївська світа) та карбонатні відклади (Субіцька світа) – загальною потужністю до 8 м. Ерозійна стійкість пімковиків сприяє формуванню прямовисного уступа висотою 3-4 м. У його підніжжі виражені локальні зони акумуляції колювіального матеріалу, закріплені чагарниковою рослинністю.



Рис. 1. Бакота. Вендські відклади.

Вище ордовицьких відкладів розташовані піщано-гезові товщі з прошарками спонгілітів та опок сеноманського віку. Це ерозійно-нестійкі породи, які швидко руйнуються з утворенням спадистих та полого-спадистих схилів зі значним перекриттям делювіальною товщею. Виположенню сприяють балки і тальвеги закладені по тектонічній тріщинах. Природним фітоценозом цієї частини виступають наскельні степи та чагарникова рослинність. У верхній частині схилу поширені пісковики із базальним прошарком халцедонових валунів та карбонатні рифові структури неогену. У їх межах розвивається полого-спадиста поверхня, яка у природних умовах закріплена чагарниковою рослинністю.

Рифові структури утворюють відпрепаровані останці на контакті з плакором тераси (Рис. 2.), що особливо контрастно виражені на протилежному березі Дністра, а в межах досліджуваної території перекриті алювієм та лесоподібні суглинки та відслонюються лише в межах кар'єру на південно-східній околиці с. Гораївка.

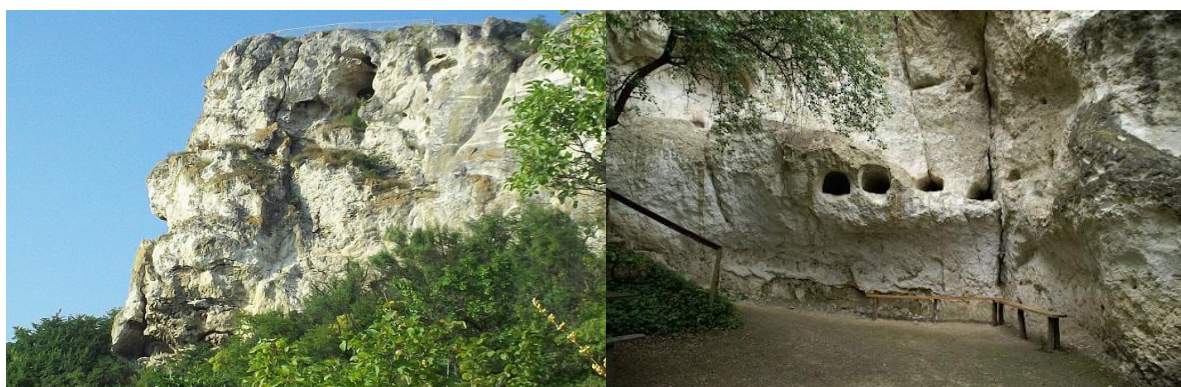


Рис. 2. Бакота. Неогенові відклади. Крейдові відклади із келіями монастиря.

На контакті із плакорною частиною поширені акумулятивні відклади високих терас р. Дністер перекриті товщами лесоподібних суглинків.

Алювій складений озалізненим піском з прошарками добре обкатаної кременистої, пісковикової та кальцитовою гальки потужністю до 3 м. Лесоподібні суглинки виступають материнською породою для чорноземів опідзолених на плакорі тераси, яка зайнята ріллею та сільською забудовою.

Головною умовою рекреаційного розвитку регіону виступає поєднання літологічної структури з гідрологічними об'єктами зокрема акваторією водосховища та джерелами на схилах. Саме пляжна зона берегової лінії затоки є туристичним магнітом, що формує регіональний рекреаційний потенціал. Ландшафт, як естетична умова також суттєво впливає на рекреаційну привабливість регіону, забезпечуючи збалансоване сприйняття довкілля в процесі рекреаційного перебування гостей Бакотського рекреаційного вузла.

Перспективи оптимізації і удосконалення економічної ефективності Бакотського рекреаційного Вузла можливі за умови розвитку просторових виробничих зв'язків між головними суб'єктами, із сусідніми рекреаційними об'єктами та національними і міжнародними туроператорами, що зацікавлені у даному регіоні.

УДК 911.2

Павло ДОБРИНСЬКИЙ

магістрант спеціальності 014 середня освіта. Географія, Кам'янець-Подільського національного університету імені Івана Огієнка

Тетяна ІВАНЧЕНКО

здобувачка освіти спеціальності 106 Географія, Кам'янець-Подільського національного університету імені Івана Огієнка

СКЕЛЬНІ МОНАСТИРІ ПОДІЛЛЯ

Паломницький вид туризму має особливе значення для розвитку внутрішнього туризму в регіоні, оскільки має великий інтерес не лише для віруючих, а й для інших, виконує багато важливих функцій, зокрема пізнавальну, естетичну та виховну. Численні храми та храми, що зберігають святі моці та ідоли, є найважливішими об'єктами для розвитку туризму та туристичних маршрутів у регіоні. Особливе значення мають скельні монастирі.

Поблизу колишнього села Бакота розташований Бакотський Михайлівський печерний монастир. Село Бакота зараз затоплено Дністровським водосховищем. Найближчий населений пункт – село Гораївка, за 3 кілометри на схід від пам'ятника. До пам'ятника можна дістатися польовою дорогою (довжиною 4 км), яка відгалужується від автодороги Кам'янець-Подільський-Стара Ушиця між селами Грушка та Стара Ушиця.

Монастир розташований на скелі Придністровського водосховища (колишній лівий берег Придністров'я) – так званої Білої гори. Скеля утворена з твердого силурійського вапняку, в якому Придністров'я прорізало каньйон глибиною до 120 м. На схилі, який знаходиться із заходу Білої Гори, приблизно одну третину висоти схилу займає горизонтальна площадка, де розташований монастир. Завдяки природному джерелу води, розташованому поблизу монастиря, тут можливе життя.

Монастир розташований за 1 кілометр на південний захід від дитинця в давньоруському місті Бакота, і має з ним візуальний контакт. Найближчими аналогами цього розташування давньоруського монастиря є Єлецький монастир у Чернігові та Спаський монастир у Новгороді-Сіверському. У рамках візуальної комунікації навколо стародавнього Галича, також є кілька монастирів, але вони дуже погано збереглися.

Площа монастиря, також включно із майданчиком 40:10 м, печера поглиблена на 7,9 м в товщі гори, тому загальна площа пам'ятника досягла 760 кв. Головний корпус монастиря складається з 3 печер (на площині № 1-3) та ніші (№ 4), розташованих на двох поверхах. Серед них печера №1 на першому поверсі, а інші будівлі розташовані на другому поверсі, що на

4.4,5 м вище першого поверху. У давнину перший і другий поверхи з'єднувалися двома дерев'яними щитами, зараз на підпірній стіні другого поверху, збудованого в 1893 році, є сходи.

Молодшим братом знаменитого монастиря Бакоти є також дивовижний Субицький скельний монастир. Мальовнича панорама відкриває очі мандрівникам і паломникам, які вирішили відвідати святу печеру. Також біля монастиря є джерела, які прийнято вважали цілющими [6].

У Субічі (село в Кам'янець-Подільського району) є унікальна туристична пам'ятка – старовинний монастир у скелі. До наших днів збереглися три невеликі печери. Келії були вручну висічені на камені з 10 по 13 століття, хоча перша згадка про храм Субіча датується 16 століттям.

Щоб спуститися до печери, необхідно подолати крутий спуск. Гірська дорога оминає невеличку церкву зліва і круто спускається на 800 метрів. Оскільки дорога дуже крута, то в суху погоду спускатися з гори слід у зручному взутті. Крім печерних келій і каплиць, туристів приваблюють ще й захоплюючі краєвиди. З гори Монастирище відкривається чудовий вид на Придністров'я та узбережжя. Річка в'ється крізь історичні часи, і цей дух минулого особливо яскраво проявляється на території Субицького скельного монастиря.

Від цієї маленької церкви починається дорога до монастиря Субіча. Поруч – над річкою Дністер – височіє білий хрест, а під ним – святе джерело. Воду пили ченці, що жили тут здавна. Потрібно пройти близько 800 метрів вузькою стежкою під скелями. Ви повинні бути обережні, тому що внизу є скеля. Нарешті - священна печера. Одна з них трохи нагадує невеликий сарай, в якому монахи можуть зберігати свої нескладні речі. Але найцікавішим є печерний храм. Потрапити туди можна лише через вигин – прохід дуже вузький. Люди приходять сюди помолитися.

У ніші-ікони прикрашені, самі ікони прикрашають рушниками. Є місце для свічок. Обов'язково зверніть увагу на стіни. Є невеликі хрести, намальовані ченцями, які живуть тут багато років. Біля входу в печеру також вирізьблений великий хрест. Третя печера дуже маленька. В середині лише одна ікона.

Характерним явищем травертинових скель із печерами монахів-відлюдників є вирізані статуї Святого Онуфрія. Святий Онуфрій Великий був сином перського царя. Після дорослішання Онуфрій відправився в пустелю і прожив там 60 років. Все це сталося в четвертому столітті нашої ери.

Зображення головного християнського пустельника можна побачити в багатьох місцях, де живуть відлюдники, і вони намагаються повторити його духовні подвиги. Особливо святі. Онуфрія прикрасила грот поблизу

села Нирків (Заліщицький район Тернопільської області). Остання називається: «Печера відлюдника».

Прикрашені зображенням Святого Іоанна, Онуфрія та «печери-відлюдника», видовбаних у скелі на вершині Звенигородської гори, поблизу села Крутилів (Гусятинський район Тернопільської області). Подібне зображення з'являється в резиденції відлюдників у Буші на Вінниччині.

Монастир був зруйнований у XVII ст. (Чи це сталося на Хмельниччині, чи під час турецької навали – невідомо) Монастир було відновлено лише в 1708 році як союз з орденом Святого Петра. Василя Великого.

Василіани дуже охоче ставляться до практики відлюдника. Також не виключено, що в період від руйнування до відновлення в монастирі в печері може жити відлюдник. Але є й інша версія.

Судячи зі стилю характеру «Малого Онуфрія», найшвидшим він став наприкінці XVIII ст. Тобто саме тоді біля монастиря розпочалося будівництво Орловського палацу. Оглядаючи ретроспективу, першого власника цього палацу звали Ян Онуфрій. Версія вважає, що для підтримки добрих стосунків із сусідами Ян Онуфрій Орловський пожертвував монастирю чималу суму грошей і таким чином закріпив образ святого як щедрого жертводавця і покровителя раю.

У Монастирку був побудований скельний монастир ще у IX столітті. Ченці селилися і богослужили в гроті під назвою «Язичницька». Назва печери свідчить про те, що вона колись була язичницьким капищем.

Скельний монастир біля нього був у XVI ст. С. Потоцький побудував для ченців Василіанський монастир і келію. Вдячні ченці із задоволенням переїхали до нової будівлі, бо в печері було холодно.

Після цього мурований храм багато разів руйнували та перебудовували, востаннє – у 2001 році. Феодосій розповів, що на той час храм руйнувався і був укріплений 15 тоннами цементу.

Біля гроту є велика скеля-камінь, яка спирається на три кам'яні стовпи. Швидше за все, раніше він використовувався як віттар. Про це свідчать різьблені хрести та жолоби, які можна використовувати як водостічні труби. Канал, з якого брали кров, показав, що тут були страчені живі тварини (сподіваюся, тільки їх).

Одним із семи чудес Вінниці вважається Лядовський Усіковенський скельний монастир. Розташований над Дністром на скелястих терасах 90-метрової гори, біля с. Лядова в Могилів-Подільському районі. Це один із найстаріших православних скельних монастирів України: понад тисячу років монахи служать Богу в молитві та сповіді. Його заснував преподобний Антоній Печерський, родоначальник відомого православного монастиря Київської Русі. Засновник Києво-Печерського монастиря.

Скельний монастир Лядова, один із духовних центрів Поділля, є релігійним місцем паломництва та популярним туристичним об'єктом. Адаже тисячолітня історія монастиря вабила світських людей. Аби побачити її, туристи піднялися крутою стежкою на гору, яка віддалялася майже 100 метрів.

Крім того, місцевість, де розташований монастир, мальовнича: з оглядового майданчика відкривається чудовий вид на долину Придністров'я, яка звивається і звивиста, утворюючи хитромудрий рельєф.

Як повідомляє Могилів-Подільська архієпархія УПЦ, яка управляє монастирем, сьогодні Антоній Печерський повернувся зі Святого Афона на територію Вінниці. Принаймні, про це йдеться в легендах, що дійшли до нашого часу. Там він (за миру Антипи) прийняв чернечу клятву в Есфігменському монастирі і зупинився на цій родючій землі, повертаючись на Русь у 1013 році. Адаже один із найбезпечніших торговельних шляхів до Скандинавії, Галицького герцогства та Візантійської імперії проходив через Придністров'я. Антоній вирізав келію на крейдовому схилі на лівому березі Подністров'я, яка залишилася незмінною і сьогодні і вважається одним із головних храмів монастиря.

Монастир був побудований святим Антонієм з благословення святих Афонів. Він проповідував християнство серед місцевих жителів тиверців і швидко зібрав навколо себе послідовників. Пізніше преподобний Антоній залишив Лядовий монастир, згодом відомий як Подільський Афон, і відправився до Києва.

З моменту заснування тут зберігалася вже згадана келія святого Антонія, а також печерні храми, вибиті в скелі ченцями багато століть тому. Першим і головним печерним храмом Лядівського монастиря є церква Усікновення глави Іоанна Предтечі. Біля храму стоїть величезний пам'ятник - шматок нетесаного вапняку, покритий старовинними написами та символічними зображеннями різними мовами. Їх на століття залишали туристи та паломники в монастирі. Деякі історики Православної Церкви вважають, що це єдині збережені літописи стародавніх монастирів [17].

Однією з святинь монастиря є дуже шанована ікона усічення голови Іоанна. Довгий час ця ікона вважалася чудом. У ньому є фрагменти мощей святого Іоанна Хрестителя Пророка.

Зимом з нею трапилася загадкова історія: рідкісний і дорогоцінний предмет викрали, але він «повернувся» до храму за добу. Під час обшуку місця події біля храму під снігом було знайдено вкрадений образ та кілька золотих речей, які паломники зазвичай залишають у святині, щоб висловити вдячність за духовне лікування.

УДК 624.04 : 338.43 (477.84)

Віола ГЛАДИШ

магістрантка спеціальності 014 середня освіта. Географія, Кам'янець-Подільського національного університету імені Івана Огієнка

Соломія КОЛОМІЙЧУК

магістрантка спеціальності 014 середня освіта. Географія, Кам'янець-Подільського національного університету імені Івана Огієнка

ПРОЄКТУВАННЯ ЖИТЛОВОГО СЕРЕДОВИЩА ФЕРМЕРСЬКИХ ГОСПОДАРСТВ с. СТАРА ЖАДОВА СТОРОЖИНЕЦЬКОЇ МІСЬКОЇ ОБ'ЄДНАНОЇ ТЕРИТОРІАЛЬНОЇ ГРОМАДИ ЧЕРНІВЕЦЬКОЇ ОБЛАСТІ

Встановлено, що житлове середовище фермерського господарства складається із окремих функціональних зон: житлову, господарську, підсобну, допоміжних приміщень, загального користування, а також комерційно-виробничу, офісну тощо. Розроблено схему перспективних територій оптимізації структури житлових будинків фермерських господарств із урахуванням їх спеціалізації для с. Стара Жадова Сторожинецької міської громади Чернівецької області.

Проблема житлового середовища фермерських господарств актуальна не лише в Україні, а й у високорозвинутих європейських країнах. Тепер в Україні житлове середовище фермерських господарств не задовольняє потреб мешканців, не створює умов для здійснення багатьох функцій, що виникають під час життєдіяльності. Простір забудови не використовується повністю, якість житлового середовища низька.

Питання проектування житлового середовища фермерських господарств було детально розглянуто такими науковцями як: А.М. Баранович, Л.Р. Баранович, Ю.Д. Губернский, В.К. Лицкевич, Ю.Д. Губернский, П.Г. Казьмір, Т.С. Кравчуновська, Г.К. Лоїк, І.Г. Тарасюк, А.В. Степанюк, М.В. Смолярчук [1-5].

Під поняттям житлове середовище фермерського господарства необхідно розуміти усю сукупність природного ландшафту, житлових будинків, об'єктів побутового обслуговування, транспортних і пішохідних шляхів, елементів озеленення й благоустрою. Основні просторові форми організації житлового середовища фермерського господарства можна класифікувати на 3 групи: відкриті, напіввідкриті та закриті.

Житлове середовище фермерського господарства повинно чітко розділятися на зони за ознакою призначення: житлова, господарська, підсобних і допоміжних приміщень, загального користування, а також комерційно-виробничу, конторські приміщення, офіс тощо. Усі ці зони та приміщення взаємозв'язані та розташовуються відповідно до технологічних процесів фермерського господарства. Традиційні підходи

проектування житлового середовища фермерського господарства відзначаються самобутністю, оригінальністю і відповідатимуть духу нашого українського суспільства, потребам людей.

Житлове середовище впливає на здоров'я людини, її працездатність, можливість одержання освіти, тобто є неодмінною умовою самореалізації. Сучасне життя, висуває нові додаткові вимоги як безпосередньо до самого житла так і до житлового середовища в цілому. Це зумовлює постійну потребу у модернізації та пошуку нових підходів щодо проектування житлового середовища фермерських господарств.

Поєднання житлового будинку фермера з торговельно-комерційними приміщеннями або будівництвом окремого магазину на території фермерських господарств набуває у світі більш широкого розповсюдження і є перспективним і для нашої держави. Житлово-комерційну зону двору фермерського господарства можна поділити на сектори: 1) житловий, де розміщується житловий будинок; 2) торговельно-комерційний; 3) сектор відпочинку і розваг членів родини фермера з елементами благоустрою.

Ведення фермерського господарства є досить нелегкою, трудомісткою справою, особливо тваринницького напрямку. Це вимагає постійної присутності фермера у господарському дворі, пошуку ринків збуту, виходу на внутрішній і зовнішній ринки, пошуку покупців для отримання прибутку тощо. Для великих ферм рекомендується 4-кімнатний житловий будинок з двома офіс-кабінетами та двома гаражами, де фермер веде відповідну документацію, утримує відповідний штат фахівців з агроменеджменту, забезпечуючи їх і себе автомобільним транспортом.

При проектування будинків для складних сімей рекомендується на першому поверсі в центрі розміщувати хол і довкола нього по периметру усі побутово-обслуговуючі приміщення і бібліотека. Перший поверх є загальносімейним. Тут досить зручно взаємопов'язані кухня, їдальня, вітальня, кабінет фермера, бібліотека. На другому поверсі розташовують спальні, санвузол, ванну, гостьову, дитячу кімнату і два балкони. Враховуючи різну професійну зайнятість сім'ї, житлові та спальні кімнати розміщені ізольовано.

Оптимальними складовими етнотуризму є розміщення рекреантів у зручних комфортабельних будиночках із мальовничими краєвидами з вікон та балконів, харчування, основу якого складає колоритна національна кухня місцевого населення – одного чи кількох етносів, можливість знайомства з навколишніми теренами через кінні, пішохідні, водні маршрути, або із використанням підвісних канатних доріг. І при цьому в полі зору туристів-рекреантів має бути весь спектр традиційних господарювань і ремісничих занять місцевого населення – у реаліях. Цим вимогам може забезпечити перебування і проживання рекреантів етнотуризму у фермерських господарствах, які розміщені у мальовничій і

привабливій місцевості [5].

Ми спробували узагальнити теоретичні надбання та застосувати отримані знання для формування схеми проектування житлового середовища фермерських господарств із урахуванням їх спеціалізації в межах с. Стара Жадова Сторожинецької міської громади Чернівецької області.

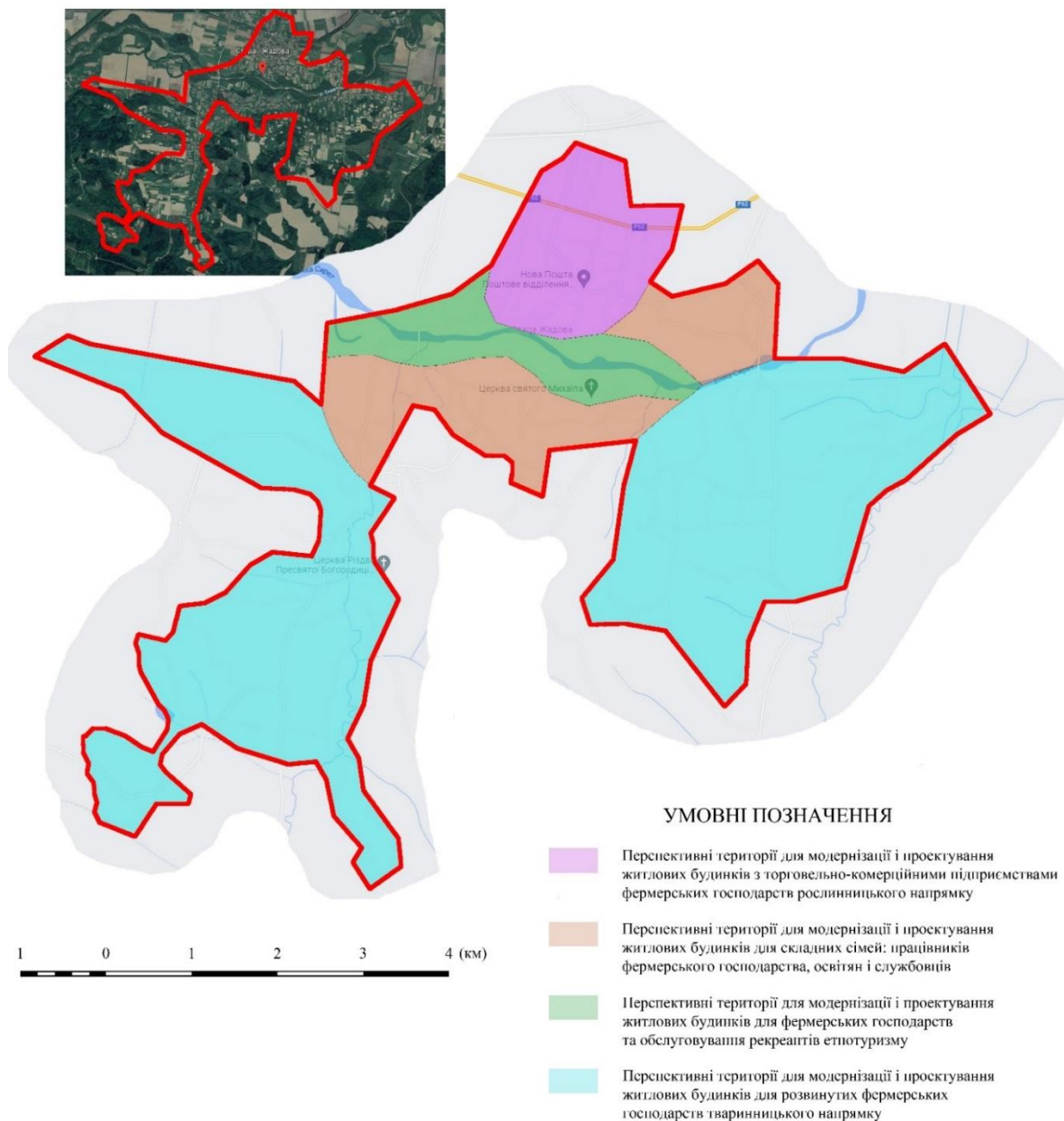


Рис. 1. Схема перспективних територій оптимізації структури житлових будинків фермерських господарств із урахуванням їх спеціалізації (с. Стара Жадова Сторожинецької міської громади Чернівецької області)

Зараз проектування житлового середовища фермерських господарств ведеться, як правило, неіндустріальними методами, що відображають

індивідуальні потреби і можливості фермера. Функціональні зв'язки житлового середовища вирішуються відповідно до режиму життєвого циклу. Особливості розвитку фермерських господарств відображені у професійній профілізації житла, його зрощуванні з виробництвом, що стане більш прибутковим проектом у близькому майбутньому.

УДК 551.35 (210.3) (262.54)

Дарина ДМИТРУК

магістрантка спеціальності 014 середня освіта. Географія, Кам'янець-Подільського національного університету імені Івана Огієнка

Катерина ГЕРЕЦЬ

здобувачка освіти спеціальності 106 Географія, Кам'янець-Подільського національного університету імені Івана Огієнка

ПЕРСПЕКТИВИ РОЗВИТКУ ТУРИЗМУ В РІВНЕНСЬКІЙ ОБЛАСТІ

Перспективи розвитку туристично-рекреаційної сфери Рівненської області визначаються: оригінальним поєднанням природних ландшафтних компонентів Українського Полісся; потужною історичною спадщиною з численними пам'ятками природи, архітектури, культури та унікальними об'єктами, аналогів яких нема в інших регіонах; привабливою етнографічною базою для розвитку зеленого туризму: майстри з ткацтва, лозоплетіння, різьби по дереву, народної вишивки. Збереглися унікальні зразки фольклору та народних звичаїв. Особливі перспективи для розвитку тут має геотуристичний напрямок завдяки наявним геологічним ресурсам.

Рівненська область розміщується на північному заході України. Уздовж південного кордону регіону тягнеться північний край Волинського плато, який р. Горинь розділяє на Гощанську та Рівненську височини. Поверхня плато з абсолютними висотами 220-240 м розчленована глибокою яружно-балочною мережею. Довжина розгалужених балок варіюється від 50 м до 100 м, ярів - до 1000 м.

За висотою своєї поверхні область поділяється на північну частину, яка розташована в межах Поліської низовини, у тому числі Клесівської рівнини, (переважні висоти 140—180 м, мінімальна висота 134 м у долині річки Горинь), та південну частину, яка розташована на Волинській височині (переважні висоти 200—300 м). Найвищими її ділянками, що піднімаються понад 300 м, є Повчанська височина (до 361 м), Мізоцький кряж (до 342 м), а також Рівненське плато і Гощанське плато. На крайньому півдні в межі області заходять схили Подільської височини, зокрема Вороняки, де поблизу села Дружба розташована найвища точка Рівненщини — 372 м.

Поліська низовина у межах Рівненської області об'єднує частини двох принципово відмінних за умовами геоморфологічних підобластей – Волинського і Житомирського Полісся.

Серед основних типів рельєфу Волинського Полісся найбільше поширення мають льодовикові, флювіальні, еолові та денудаційні (на карбонатній основі) комплекси. Льодовиковий рельєф формувався як при безпосередній участі дніпровського льодовика край якого проникав на

північно-західну околицю області приблизно 200–250 тис. років тому, так і під впливом талих льодовикових вод. Геологічна робота льодовиків і текучих льодовикових вод проявилась в руйнуванні гірських порід, перенесенні й відкладанні продуктів руйнування. Значне поширення на Волинському Поліссі має долинний рельєф, тобто форми і типи поверхні, у створенні яких брали участь потоки поверхневих вод.

Еоловий рельєф, основою якого є різні за походженням і віком піщані відклади являє собою типовий поліській комплекс рельєфу, поширений як у межах надзаплавних так і на вододільних просторах. Представлений найрізноманітнішими формами – горбами, кучугурами, валами, параболічними дюнами, висота яких сягає 10–15 м (частіше 5–7 м). Характерною ознакою еолового рельєфу є поодинокі або ланцюгове розташування окремих форм. Проте на окремих ділянках Зарічненського, Сарненського, Дубровицького і Володимирецького районів еоловий рельєф поширюється на досить значні площі. Слід відзначити, що в останні десятиріччя через недолуге господарювання (вирубка лісів, переосушення земель тощо) спостерігається активізація еолових процесів на відкритих піщаних поверхнях.

Денудаційний рельєф у Волинському Поліссі поширений майже виключно на карбонатній основі. З високим положенням крейди пов'язується і широкий розвиток карстових форм. Останнім часом в області були помічені вияви техногенного карсту, утворення якого пов'язується із змінами гідродинамічних умов циркуляції підземних вод по тріщинуватій товщі крейди в районах розташування великих споруд (зокрема, подібні вияви були помічені на промисловому майданчику Рівненської АЕС і прилеглих до нього ділянках).

Житомирське Полісся заходить на Рівненщину своєю західною окраїною. Значне поширення тут мають алювіальні, еолові та органогенні форми рельєфу, що зумовлює ландшафтно-геоморфологічну єдність Рівненського Полісся.

Більшу частину південної Рівненщини займає Волинська височина, будова поверхні якої різко контрастує з прилеглими поліськими територіями. Геологічну основу сучасної поверхні Волинської височини становить розмита поверхня верхньокрейдових відкладів. Найважливішою особливістю геологічної будови височини є майже суцільне поширення лесовидної товщі. Їх слід розглядати як одну з передумов формування яружно-балкового рельєфу, який є найпоширенішим типом поверхні південної частини Рівненщини. Значне місце у сучасному рельєфі Волинської височини займають долинні форми, річковими системами крупних приток Прип'яті – Стиру та Горині. По долинах цих річок чітко простежуються широкі заболочені заплави, супіщано-суглинисті перші

надзаплавні тераси та фрагменти вкритих лесовими комплексами других надзаплавних терас.

Утворення рівнини Малого Полісся, яка відділяє Волинську височину від північного Поділля, пов'язують головним чином з тектонічними причинами, підкреслюючи при цьому і вирішальну роль у формуванні її сучасного рельєфу талих вод давніх льодовиків (насамперед дніпровського). У розширеній західній частині (Радивилівський район) рівнина характеризується переважно плоскою одноманітною поверхнею, з окремими ділянками піщаних відкладів і утворених на них еоловими формами (поблизу м. Радивилів), а часом – невеликими за виходами крейди з деякими ознаками денудаційного рельєфу на карбонатній основі.

Подільська височина заходить на територію області на двох ділянках – на крайньому півдні Радивилівського району та на межиріччі Свитеньки і Вілії. Рельєф Рівненщини формується під впливом зовнішніх і внутрішніх факторів і змінюється в часі.

Еолово-делювіальні відклади, переважно складені лесовидними пористими суглинками з призматичним стовпом, поширені на всій площі листа. Наноси вкривають частини вододілів, схили плато і захоплюють III та II надзаплавні тераси в низині р. Горинь.



Рис. 1. Базальтові стовпи

Особливе значення для розвитку геотуризму мають гірничі розробки з виявленими геологічними структурами. Зокрема «Базальтові стовпи» – геологічний заказник у центрі Рівненської області. Щільні ряди колонбагатогранників вражають монументальністю і геометричною досконалістю. Базальтові стовпи – це магматична порода, розбита тріщинами на характерні для базальту віддільності. У розрізі стовпи мають форму чотиригранників або багатогранників, що робить цей матеріал зручним для використання в різних галузях господарювання. Товщина стовпів досягає 1,2 м, висота – до 30 м. Великі поклади базальту виявлені

біля села Берестовець у XVIII ст. Промисловий видобуток ведеться відкритим способом. Деякі кар'єри затоплені, і в поєднанні зі спокійною гладдю води базальтові стіни виглядають особливо привабливо

Ефектний кар'єр з базальтовими стовпами знаходиться в ур. Янова Долина біля села Базальтового в 15 км від Берестовця (їхати через Іваничі, Садки, Головін). Посеред затопленого водою кар'єра тут утворився маленький острівець, який називають «Островом кохання». З 1972 р. заказник «Базальтові стовпи» має статус пам'ятки природи місцевого значення, використовується як зона відпочинку.

Збалансоване використання геотуристичного потенціалу є доцільним крім очевидних економічних переваг, також і з позицій природоохорони, зокрема як альтернатива неконтрольованому видобутку бурштинової сировиною

УДК 574:911.2

Богдан ГАВРИШОК

викладач кафедри географії та методики її навчання Тернопільського
національного педагогічного університету ім. В. Гнатюка

**ПОТЕНЦІАЛ РОЗВИТКУ ГЕОТУРИЗМУ НА ТЕРИТОРІЇ НПП
«ДНІСТРОВСЬКИЙ КАНЬЙОН»
(ІЗ ДОСВІДУ РОЗРОБКИ МАРШРУТІВ)**

Каньйон Дністра – одне з семи природних чудес України. Цей регіон є одним з найяскравіших геотуристичних об'єктів України. Територія Подністер'я глибоко розчленована каньйоноподібними річковими долинами. Окрім чисто візуально ефекту геологічна робота рік забезпечила вихід на денну поверхню різновікових геологічних товщ разом із палеонтологічними рештками, що захоронені у них. Мандруючи південною частиною Тернопілля, можна оглянути породи неогенового, крейдового, девонського та силурійського віку. При грамотній інтерпретації візуальної картинки геологічне відслонення може бути цікавим не лише для спеціалістів, але й для широкого кола туристів. Відслонення можуть бути як об'єктами окремого спеціалізованого геологічного туру, так і елементами будь-якої пізнавальної екскурсійної подорожі. Якщо традиційною розповіддю про замок здивувати вже нікого не можна, то аналізом будівельних матеріалів з позиції геології, описом викопних організмів із будівельних блоків чи природних особливостей якогось мису можна зацікавити і дітей і дорослих.

Протягом 2021 року туристична компанія «KrainaUa» розробила і успішно впровадила багатоденний тур «Тисяча панорам». Значна частина маршруту пролягає територією НПП «Дністровський каньйон». Ключовими локаціями маршруту є панорами каньйонів Дністра, Серету, Тупи, Джурина та Стрипи.

Панорамне фото Заліщик із Хрещатика доволі відоме. Про те у нашому турі акцент робиться також на відслонення неогенових вапняків та гіпсів, що розміщені вздовж дороги від заводу мінеральних вод до монастиря. Тут ми намагаємось пояснити туристам різницю між геологічним віком порід, що відслонені у каньйоні і геоморфологічним віком самого каньйону. Туристи з цікавленням розглядають скам'янілості літотамнієвих водоростей та окремі черепашки молюсків. Цікавими є також зразки гальки різного літологічного складу, які Дністер приніс з гір і відклав на терасах. Найбільш привабливими є зразки обкатаної яшми, роговиків та різнокольорових пісковиків.

Долина р. Тупа цікава у нижній течії. Між селами Бедриківці і Касперівці вона утворює досить мальовничий каньйон із виступами порід крейдового віку, що відомі як «касперівські сфінкси». З кожним роком каньйон все більше заростає чагарниками. Про те він вражає туристів і дає їм розуміння суті геологічної роботи спрямованих водотоків. При наявності вільного часу можна прогулятись вздовж русла проти течії від с. Касперівці до с. Бедриківці. У каньйоні є цікаві зразки житлової забудови з місцевого каменю, два водяні млини, сильно занедбані і все ж вражаючі, а ще величезні брили сеноманських вапняків, що нависають над будинками селян.

У с. Касперівці можна спостерігати впадіння Тупи у Серет. Тут фактично маємо поєднання двох каньйонів. У цьому ж селі, на правому березі Серету в лісі стоїть величезна брила, із якої ще у XVIII столітті невідомий майстер витесав зображення святого Онуфрія. Неперевершений краєвид на долину Серету відкривається зліва від дороги на Голігради. Тут можна показати меандр і пояснити як будівництво дамби у другій половині минулого століття змінило водний режим Серету.

Наступна локація геологічного змісту розміщена у с. Монастирок. Це грот, відомий під назвою «Печера Язичницька» та жертвний камінь розміщений поряд. Із площадки над гротом відкривається шикарний краєвид долини Серету. З недавнього часу в цій місцевості поселились бобри. Їхня діяльність виявилась у «побудові» ідеально круглих островів.

Урочище «Червоне» із знаменитим водоспадом на р. Джурин з одного боку доволі відоме широкому загалу, з іншого боку – це та ніша де кваліфікований екскурсійний супровід відкриє значно більше, ніж помітно з першого погляду. Спускаючись стежкою вглиб каньйону туристи здійснюють у певному сенсі подорож в часі від лесоподібних суглинків антропогену, через гіпси і вапняки неогену до червоноколірних пісковиків девону. При тому вони розуміють як змінювались умови навколишнього середовища на конкретній території. Кваліфікований екскурсійний супровід дозволяє також пояснити походження урочища майже круглої форми із мисоподібним підняттям по середині. При сприятливих погодних умовах маршрут продовжується лісовою дорогою до травертинової скелі, відомої як «Пуца відлюдника». Тут можна наочно пояснити процес формування вапнякових туфів і способи їх використання нашими предками з культовою метою. Із оглядового майданчика відкривається чудовий вид на каньйон річки Джурин.

Тур «Тисяча панорам» KrainaUa виник не на порожньому місці. За останні 6 років нами розроблено декілька навчальних геотуристичних маршрути. Всі вони апробовані на студентах Тернопільського національного педагогічного університету. Доведено підвищення рівня

засвоєння матеріалу і формування позитивного іміджу навчальної дисципліни.

Один із варіантів навчальних геологічних екскурсій для студентів біологів проходив за маршрутом: м.Тернопіль – с.Більче-Золоте – м.Заліщики – с.Хрещатик – с.Торське – с.Нирків – м.Тернопіль.

Під час подорожі студенти побачили низку відслонень, спробували у польових умовах визначати й описувати осадові гірські породи, зокрема, лесовидні суглинки, вапняки, гіпси та пісковики, а також познайомились із окремими віхами розвитку органічного світу Поділля у минулі геологічні епохи.

Такі екскурсії ми практикували у першій половині квітня. Це дозволяло оглянути, окрім геологічних відслонень, ще й первоцвіти, зокрема петрофільні. Аналогічно можна розглянути й інші апробовані маршрути. Проводити їх можна й наприкінці жовтні. Щоправда без можливості вивчення цікавих представників флори. Переваги ранньої весни і пізньої осені для подібних маршрутів наступні: рослинний покрив не заважає оглядати скельні виступи порід, температура комфортна для прогулянок. Для студентів практична користь очевидна і розвиток низки програмних компетентностей беззаперечний.

УДК 911.53 (477.85)

Іванна САРАХМАН
науковий співробітник
національного природного парку «Подільські Товтри»
Дмитро СВІРИДЮК
науковий співробітник
національного природного парку «Подільські Товтри»

НАУКОВО-ПІЗНАВАЛЬНА ЦІННІСТЬ ГЕОЛОГО- ГЕОМОРФОЛОГІЧНИХ ПАМ'ЯТОК ПРИРОДИ У СФЕРІ ГЕОТУРИЗМУ

Науково-пізнавальний аспект геолого-геоморфологічних пам'яток природи не повинен обмежуватися лише геологічним, тектонічним, та геоморфологічним описом феномену. Гострою необхідністю зараз є охорона рельєфу. Така потреба зумовлюється збереженням натуральних обрисів геоморфологічної та геологічної структур ландшафту так званого “історичного літопису природи” від їх знищення розробками кар'єрів, а також для задоволення потреб суспільства у рекреаційних послугах. Для обґрунтування збереження та охорони геолого-геоморфологічних пам'яток природи необхідно залучати всі можливі підходи та методи досліджень, одним із найкращих таких методів є їх популяризація в сфері геотуризму.

Науково-пізнавальний туризм може становити високий потенціал та інтерес серед всіх верств населення. Розуміння утворення геолого-геоморфологічних пам'яток дає можливість не лише дізнатися нову інформацію та робити експерименти в польовій лабораторії під час науково-пізнавальних атракцій, але й відчутти єднання з природою.

Під час геотуру чи екскурсії геолого-геоморфологічною пам'яткою природи Поділля рекреанту, який висловив готовність до сприймання науково-популярної інформації, подається чітко структурована інформація та прості графічні матеріали, що демонструють:

- характер утворення геологічної основи (з прикладами сучасних подій);
- роль геоморфологічного чинника в утворенні геолого-геоморфологічних пам'яток, а також роль кліматичних особливостей в їхньому розвитку;

- вплив річкової мережі на формування геолого-геоморфологічних пам'яток.

Для наукової інтерпретації цілісної картини генезису рельєфу та геолого-геоморфологічних пам'яток для території Подільської височини необхідно виокремити три етапи становлення території.

1 - "Геологічне минуле" включає в собі опис геологічних порід, їхню кореляцію з іншими "подібними" осадовими породами та з палеогеографічними умовами території. Також можна співвідносити умови утворення фаціальних відкладів минулого з аналогічними процесами осадконакопичення сьогодення. Для візуалізації палеогеографічних умов, тектонічних коливань земної кори та ключових подій варто застосувати прості графічні матеріали, наприклад, палеогеоморфологічний та палеотектонічні графіки. Такі графіки потрібно оснащувати додатковою інтерактивною інформацією та загально відомими фактами про основні палеогеографічні події. На додаток, такий опис включатиме в себе демонстрацію всіх геологічних відкладів, що наявні на території Поділля, а також міститиме пояснення ймовірних причин стратиграфічної перерви осадконакопичення (Нургалиева Н., 2010). Залежно від можливостей сприйняття наукової інформації рекреанта, на даному етапі можна пояснити наукову цінність корелянтних відкладів та в чому полягає еталонність стратотипів (Бортник С., Стецюк В., Гриценко В., 2020).

2 - "Сучасний рельєф" описується неотектонічними рухами та механізмом обробки різноманітними глибинними та зовнішніми чинниками фінального обрису ландшафтів та геолого-геоморфологічних пам'яток зокрема. Деякі з цих чинників, наприклад, утворення меандр можливо змоделювати в умовах польової лабораторії, використавши лесовий субстрат та воду. Якщо використати породи різної щільності, можна продемонструвати селективну денудацію і таким чином змоделювати вихід рифтових утворень на поверхню. У польовому експерименті з меандрами, змінивши базис ерозії, можна продемонструвати інтенсивність перебігу екзогенних процесів.

3 - "Вплив на людину". Тут відбувається становлення геолого-геоморфологічних пам'яток природи як одного з найголовніших компонентів у житті людини. Згадаю тезу, сформувану багатьма дослідниками: "геологічне середовище є одним із найважливіших складових доквілля для життя людини, і його важко переоцінити". З цим складно посперечатися, однак варто додати, що доступ до геологічного

середовища майже повсюдно забезпечується взаємодією ендо- та екзогенних процесів, отже присутня значна роль геоморфологічної складової. В контексті заселення територій давньою людиною можна припустити, що важливими показниками привабливості території для життя були саме рельєф і геоморфологічні чинники. Адже саме доступність до мінеральної сировини в сукупності зі сприятливими мікрокліматичними умовами зумовили заселення території Поділля давніми людьми. Не останню роль зіграло також інтенсивне вертикальне розчленування, що давало відчуття неприступності.

На даному етапі наукового обґрунтування та інтерпретації геолого-геоморфологічних пам'яток відкриваються різноманітні можливості. З'являється опція до залучення інших методів дослідження (наприклад, палінологічний аналіз) та можливість працювати на стику наук.

Під час науково-пізнавальної екскурсії рекреанту можна розповісти історію про освоєння людиною даних територій, на прикладі відслонень четвертинних відкладів (що теж заслуговують називатися геолого-геоморфологічною пам'яткою природи), які несуть в собі інформацію про палеогеографічні особливості ландшафтів, чітко демонструють періоди континентальних зледенінь, що відбувалися зовсім поруч з територією Поділля (Матвіїшина Ж., 2010). Тут з'являється можливість поєднувати культурно-історичний аспект з геолого-геоморфологічними пам'ятками природи.

Морфоструктура та морфоскульптура, які визначаються геолого-геоморфологічною будовою, виконують функцію своєї екосистеми де відбувається становлення етносу чи окремих етнографічних груп. Люди виробляють свої унікальні пісні, байки та легенди, які часто прив'язують до особливо виразних в рельєфі об'єктів та елементів морфоскульптур. Тут же встановлюються свої особливості вимови - субдіалект або говірка.

Науково-пізнавальний напрямок розвитку геосайтів є актуальним для НПП Подільські Товтри, потребує розробки планів, проектів, маршрутів, інфраструктури, освітніх програм..

Отже важливість наукового пізнання геолого-геоморфологічних пам'яток має високий потенціал та може бути досить інтерактивною та цікавою широкому загальному населенню.

УДК 911.52

Ігор КАСІЯНИК

доцент кафедри географії та методики її викладання Кам'янець-
Подільського національного університету імені Івана Огієнка.

Ярослав ВІТВІЦЬКИЙ

голова ГО «Земля Подільська»

Ярослав НАУМУК

здобувач освіти спеціальності 106 Географія, Кам'янець-Подільського
національного університету імені Івана Огієнка

ЛАНДШАФТНИЙ ПРИНЦИП ОРГАНІЗАЦІЇ ГЕОТУРИСТИЧНОГО МАРШРУТУ «TERRA PODOLICA»

Територія середнього Придністер'ї цінна для геотуризму долинно-річковими ландшафтами, які помітно змінюються із заходу на схід (чи навпаки). У них розкриваються регіональні відмінності літологічної будови, підкреслені формами схилів, забарвленням скельних порід та висотним розподілом рослинних ярусів. Від цього залежить формування мережі поселень, особливості забудови, архітектурну композицію споруд, розподіл господарських угідь. У поєднанні з історичними традиціями формуються унікальні ландшафтно-культурні цілісності, перспективні для організації тематичних геотурів зокрема проєкту «TERRA PODOLICA».

Відмінності геологічних відкладів у регіоні обумовлена літологічними особливостями будови, передусім домезозойського ярусу. Яскраво простежується у долинах річок та слабо виражена на вододілах. Загалом кожній великій притоці Дністра відповідає «індивідуальний» літологічний комплекс. Його риси зберігаються по меридіональному простяганні водотоку з яскравими локальними проявами в зонах тектонічної активності. Ефект контрастності виникає при прокладанні маршруту вперек простягання річкових долин, коли минаючи вододіл спостерігач потрапляє в іншу «ландшафтну реальність»: Червоні девонські скелі Джурина змінюються сірими смугами виположених схилів Серету, далі казкові сипучі схили Нічлави – силурійськими монолітами Збруча, які досягають пікових перепадів урвищ в долині Смотрича та поступаються ярусній будові з участю відкладів до шести геологічних періодів Тернави і Студениці, підсумовуючи різким поєднанням темних аргілітів та світлоколірних кремнистих і вапнякових товщ у долині Ушиці, (особливо впізнаваним Бакотським краєвидом).

Для ефективної організації палеотурів передусім необхідний вибір базових локацій із типовим але яскравим для сприйняття краєвидом. Параметрами «яскравості» є:

1. Вираженість головного літологічного компоненту з яким асоціюється ландшафт, його поєднання з іншими природними складовими (річка, болото, ліс, степ) чи культурними об'єктами (замок, житлова забудова, кар'єр).

2. Візуальна закономірність краєвиду (висотна рослинна ярусність, виходи пластів на урвищі, зміна крутизни схилу по висоті, зміна заплави, тераси і схилу вздовж русла річки);

3. Естетична контрастність розміщення об'єктів (мозаїчність краєвиду) з фоном горизонту;

Ефект емоційного сприйняття локації залежить від таких чинників:

1. Пункт розкриття – є найважливішим для першого або підсумкового сприйняття ландшафту загалом. Критерієм є масштаб охоплення (ідеально коли проглядається вся локація, чи її ефектна частина). Важливим є вау-ефект несподіваного розкриття краєвиду на горизонті. В окремих випадках залежно від пункту спостереження може проявлятися візуальний феномен: «Заліщицький острів», «Тернавський кратер».

2. Сезон – залежно від пори літологічні компоненти ландшафту можуть виступати на перший план, бути непомітними або взаємодоповнюватися. Зокрема поєднання скель і рослинності на схилах та рівень води в річці.

3. Освітлення – визначає контраст тіней підкреслюючи або нівелюючи окремі компоненти ландшафту, його сприйняття відрізнятиметься в різну пору доби та за сонячної і похмурої погоди.

4. Звуки і шум. Залежить від сили вітру та активності тваринного населення (птахів, комах, земноводних), найчастіше обернено пропорційна. Необхідно враховувати також сезон коли особливо яскраво проявляються окремі види.

5. Інтерпретації краєвиду з цінностями спостерігача – необхідна для створення зрозумілої та сприйнятної для спостерігача асоціації складного явища (наприклад: відслонення шарів гірських порід із багатшаровим тортом).

6. Інтерактивна взаємодія – практичний досвід сприйняття ландшафту із задіянням усіх органів чуттів (фосілхартінг, бірдовчінг, технічне додання перешкод, дегустування плодів і ягід).

Для кожної локації залежно від особливостей геологічної будови характерний комплекс скам'янілостей. Серед них є унікальні (керівні форми) та такі що поширені в декількох або й усіх локаціях (інтрафаціальні). Для потреб палеотури важливими будуть фосилії з масовим поширенням в межах локації, які легко знайти та інтерпретувати як цінність. На їх основі формується «палеобренд» локації та визначаються форми туристичної діяльності.

ЗМІСТ

ГЕОТУРИСТИЧНІ РЕСУРСИ. ПРИНЦИПИ ТА УМОВИ ЇХ ЗБАЛАНСОВАНОГО ВИКОРИСТАННЯ. ГЕОТУРИСТИЧНІ ПРОДУКТИ ТА ЇХ МІСЦЕ В СТРУКТУРІ СУЧАСНОГО ТУРИСТИЧНОГО РИНКУ

Альбертина БУЧИНСЬКА, Оксана ЦІЛЬМАК, Тетяна ДВОРЖАК. МІНЕРАЛОГІЧНИЙ МУЗЕЙ ЛЬВІВСЬКОГО НАЦІОНАЛЬНОГО УНІВЕРСИТЕТУ ІМЕНІ ІВАНА ФРАНКА ЯК ГЕОТУРИСТИЧНИЙ ОБ'ЄКТ.	5
Андрій ПАВЛОВСЬКИЙ, Юрій ГАЛЯНТ, Любов КАСІЯНИК. СИСТЕМА ТУРИСТИЧНО-РЕКРЕАЦІЙНОГО КОМПЛЕКСУ КАМ'ЯНЕЦЬ-ПОДІЛЬСЬКОГО РАЙОНУ.	9
Андрій БРОДЗЯК, Станіслав ПРИДЕТКЕВИЧ. ПРОЄКТУВАННЯ ЖИТЛОВО-ВИРОБНИЧОГО КОМПЛЕКСУ ФЕРМЕРСЬКИХ ГОСПОДАРСТВ МОНАСТИРИСЬКОЇ ОТГ ТЕРНОПІЛЬСЬКОЇ ОБЛАСТІ.....	11
Марія ГНАТОВИЧ, Андрій БЯЛКОВСЬКИЙ. ЛАНДШАФТНО- РЕКРЕАЦІЙНІ РЕСУРСИ ТЕРНОПІЛЬСЬКОЇ ОБЛАСТІ	14
Юлія ЯЛОВСЬКА, Даяна ТВЕРДОХЛІБ. ПРИРОДНІ ТУРИСТИЧНО- РЕКРЕАЦІЙНІ РЕСУРСИ ХМЕЛЬНИЦЬКОЇ ОБЛАСТІ ТА ШЛЯХИ ЇХ ЗБАЛАНСОВАНОГО КОРИСТУВАННЯ.	17
Сніжана КАЧУР, Марина ПАВЛЕНКО. ОЦІНКА СУЧАСНОЇ СТРУКТУРИ ТРУДОВИХ РЕСУРСІВ ВІННИЦЬКОЇ ОБЛАСТІ.....	21

ФОРМИ І ФОРМАТИ ГЕОТУРИСТИЧНОЇ ДІЯЛЬНОСТІ. ПРЕДСТАВЛЕННЯ ГЕОТУРИСТИЧНИХ ПРОДУКТІВ

Михайло КЛІЩ, Максим ФАРМАГЕЙ. ФУНКЦІОНУВАННЯ ТА ТЕРИТОРІАЛЬНА ОРГАНІЗАЦІЯ КУРОРТНОГО ГОСПОДАРСТВА КАМ'ЯНЕЦЬ-ПОДІЛЬСЬКОГО РАЙОНУ.	27
Ганна КИРНІЦЬКА. СУТНІСТЬ ГРАФІЧНОГО СЕРЕДОВИЩА ТА ЙОГО ЗНАЧЕННЯ В ЗАСВОЄННІ СПЕЦІАЛЬНОЇ ІНФОРМАЦІЇ	33
Ірина ХРУЩ, Роман АДАМЧУК. ПЕРСПЕКТИВИ РОЗВИТКУ ГЕОТУРИЗМУ В МЕЖАХ СЛОБІДСЬКО-КУЛЬЧИЇВЕЦЬКОЇ ОБ'ЄДНАНОЇ ТЕРИТОРІАЛЬНОЇ ГРОМАДИ.	31
Юлія ГРАНЕВСЬКА, Тетяна ГЕРАСИМЧУК. ГЕОТУРИСТИЧНИЙ ПОТЕНЦІАЛ БАКОТСЬКОГО РЕКРЕАЦІЙНОГО ВУЗЛА.	37

Павло ДОБРИНСЬКИЙ, Тетяна ІВАНЧЕНКО. СКЕЛЬНІ МОНАСТИРІ ПОДІЛЛЯ	40
Віола ГЛАДИШ, Соломія КОЛОМІЙЧУК. ПРОЄКТУВАННЯ ЖИТЛОВОГО СЕРЕДОВИЩА ФЕРМЕРСЬКИХ ГОСПОДАРСТВ С. СТАРА ЖАДОВА СТОРОЖИНЕЦЬКОЇ МІСЬКОЇ ОБ'ЄДНАНОЇ ТЕРИТОРІАЛЬНОЇ ГРОМАДИ ЧЕРНІВЕЦЬКОЇ ОБЛАСТІ	44
Дарина ДМИТРУК, Катерина ГЕРЕЦЬ. ПЕРСПЕКТИВИ РОЗВИТКУ ТУРИЗМУ В РІВНЕНСЬКІЙ ОБЛАСТІ.	48
Богдан ГАВРИШОК. ПОТЕНЦІАЛ РОЗВИТКУ ГЕОТУРИЗМУ НА ТЕРИТОРІЇ НПП «ДНІСТРОВСЬКИЙ КАНЬЙОН» (ІЗ ДОСВІДУ РОЗРОБКИ МАРШРУТІВ)	52
Іванна САРАХМАН, Дмитро СВИРИДЮК. НАУКОВО-ПІЗНАВАЛЬНА ЦІННІСТЬ ГЕОЛОГО-ГЕОМОРФОЛОГІЧНИХ ПАМ'ЯТОК ПРИРОДИ У СФЕРІ ГЕОТУРИЗМУ	55
ІГОР КАСІЯНИК, ЯРОСЛАВ ВІТВІЦЬКИЙ, ЯРОСЛАВ НАУМУК. ЛАНДШАФТНИЙ ПРИНЦИП ОРГАНІЗАЦІЇ ГЕОТУРИСТИЧНОГО МАРШРУТУ «TERRA PODOLICA»	58

Наукове видання

ЗБІРНИК НАУКОВИХ ПРАЦЬ
регіональної науково-практичної конференції

**«ПЕРСПЕКТИВИ РОЗВИТКУ ГЕОТУРИЗМУ ТА
ФОРМУВАННЯ ЛОКАЛЬНИХ
ГЕОТУРИСТИЧНИХ ДЕСТИНАЦІЙ»**

(м. Кам'янець-Подільський, 20 грудня 2021 року)

**Відповідальні редактори:
доц. Касіяник І.П., Придеткевич С.С., Гарбар В.В.**

*Друкується за ухвалою Вченої ради
Кам'янець-Подільського національного університету імені Івана Огієнка
Протокол № 2 від 27 січня 2022*

Укладачі: Касіяник І.П., Придеткевич С.С. Гарбар В.В.

Здано в набір 03.01.2022. Підписано до друку 28.01.2022.

Формат 60x84/16. Папір офсетний, друк цифровий.

Гарнітура Times New Roman.

Ум.-друк. арк. 3,72. Авт. арк. 2,69.

Наклад 50 прим. Зам. 5096

Друк – видавничо-поліграфічне підприємство “Апостроф”, ТзОВ,
вул. Симона Петлюри, 4, м. Кам'янець-Подільський, Україна, 32302